

**Budapest Főváros X. kerület
Kőbányai Önkormányzat
Alpolgármestere**

Előterjesztés

a Budapest X., Újhegyi sétány 16. szám alatti körzeti megbízotti iroda kialakításáról
valamint a pénzügyi fedezet pénzügyi kereten belüli átcsoportosítással történő
biztosításáról

Tisztelt Képviselő-testület!

Budapest X. kerület Kőbányai Önkormányzat Képviselő-testülete 6/2011. (II. 18.) önkormányzati rendeletével alkotta meg az Önkormányzat 2011. évi költségvetését. A rendelet 13/b. mellékletében – Önkormányzat felújítási kiadásai célonként – a „Kőbányai Vagyonkezelő Zrt. Épületek felújítása” fejezetben különböző felújítási feladatok elvégzése szerepel.

Az alábbi táblázatban szereplő felújítási feladatok nem kerültek elvégzésre, mivel elvégzésük nem volt indokolt vagy nem vált szükségessé, továbbá a hiba elhárítását a Kőbányai Vagyonkezelő Zrt. más módon oldotta meg.

Megnevezés	Feladat	Költségvetés- ben szereplő összeg (eFt)	Tényleges felhasználás (eFt)
Kőrösi Cs. 40. A ép. 3/4.	Üres lakás felújítás	17	0
Halom u. 4.	méretlen gázhálózat csere	1 870	0
Cserkesz u. 73.	méretlen gázhálózat csere	1 620	0
Petröczy u. 21.	kéménybélelés	500	0
Összesen:		4 007	

Ugyanakkor a költségvetés tervezésekor még nem ismert, új feladat vált szükségessé, a Budapest, X., Újhegyi stny. 16. szám alatti szolgáltatóházban a Körzeti Megbízott Iroda kialakítása, bruttó 3 653 000 Ft összegből – az előterjesztés mellékletét képező tételes költségvetés szerint –, amely munka a fenti táblázatban szereplő, elmaradó felújításokra jóváhagyott összegből elvégezhető.

Kérem Tisztelt Képviselő-testületet, hogy a 2011. évi költségvetés 13/b. mellékletében szereplő – el nem végzendő – feladatok sorain történő „megtakarítás” terhére járuljon hozzá a Budapest, X., Újhegyi stny. 16. szám alatti Körzeti Megbízotti Iroda kialakításához az előterjesztés mellékletét képező műszaki dokumentáció szerint.

Határozati javaslat:

Budapest Főváros X. kerület Kőbányai Önkormányzat Képviselő-testülete a 6/2011. (II. 18.) önkormányzati rendeletével megalkotott 2011. évi költségvetés 13/b. mellékletében – Önkormányzat felújítási kiadásai célonként – a Kőbányai Vagyonkezelő Zrt. Épületek felújítása fejezetben felsorolt feladatok közül alábbi feladatokat és a hozzárendelt összegeket a következők szerint módosítja:

- | | | |
|---|---------------------------|-------------------------|
| - Kőrösi Cs. 40. A ép. 3/4.üres lakás felújítás | | 17 eFt-ról 0 Ft-ra; |
| - Halom u. 4. | méretlen gázhálózat csere | 1 870 eFt-ról 0 Ft-ra; |
| - Cserkesz u. 73. | méretlen gázhálózat csere | 1 620 e Ft-ról 0 Ft-ra; |
| - Petróczy u. 21. | kéménybélelés | 500 eFt-ról 354 eFt-ra; |
| - Újhegyi sétány 16. | KMB iroda kialakítása | 0 Ft-ról 3.653 eFt-ra. |

A Képviselő-testület felkéri a Polgármestert az előirányzat-módosítás végrehajtására, illetve a költségvetési rendeletben történő átvezetés érdekében a szükséges intézkedések megtételére.

Határidő:

azonnal

Felelős:

polgármester

a gazdasági és fejlesztési szakterületért felelős
alpolgármester

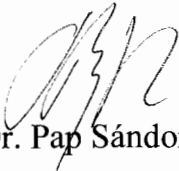
Végrehajtásért felelős:

jegyző


Végrehajtás előkészítéséért felelős:

Gazdasági és Pénzügyi Iroda, irodavezető
Kőbányai Vagyonkezelő Zrt. vezérigazgatója

Budapest, 2011. augusztus 11.


Dr. Pap Sándor

Törvényességi szempontból ellenjegyzem:


Dr. Szabó Krisztián
jegyző

Kőbányai Vagyonkezelő Zrt.

1107 Budapest, Ceglédi út 30.
 Tel.: 262-1849/259 Fax: 263-1623
 Budapest Bank Rt.
 10102093-08303603-00000003
 Adószám : 10816772-2-42

Név :
 KMB iroda kialakítása
 Cím :
 Újhegyi stny. 16.

Kelt: 20.. év.....hó...nap
 Szám :.....
 KSH besorolás:.....
 Teljesítés:20.. év.....hó...nap
 Készítette :.....

A munka leírása:

Készült:

Költségvetés főösszesítő

Megnevezés	Anyagköltség	Díjköltség
1. Építmény közvetlen költsége	1.855.768	1.066.735
1.3 Építés közvetlen költségei	1.855.768	1.066.735
1.4 Közvetlen önköltség összesen	1.855.768	1.066.735
2.1 Árkockázati fedezet vet.alap	1.855.768	
2.3 Anyagigazgatási ksg. vet.alap	1.855.768	
2.5 Fedezet vetítési alap 1.4		1.066.735
3.1 Tartalékkeret vetítési alap		2.922.503
4.1 ÁFA vetítési alap		2.922.503
4.2 Áfa	25.00%	730.626
5. A munka ára		3.653.129


KŐBÁNYAI VAGYONKEZELŐ ZRT.
 Műszaki Divízió
 1107 Bp., Ceglédi út 30.

Aláírás

Ssz.	Tételszám Tételkiírás	Egységre jutó (HUF)		A tétel ára összesen (HUF)	
		Anyag	Munkadíj	Anyag	Munkadíj
1	19-081-1.1 (1) FŐTÁV hálózat lezárása, újratöltése, nyomáspróba, stb. (FŐTÁV számla) 1 db	0	30.000	0	30.000
2	39-000-2 (7) ÖN Gipszkarton álmennyezetek bontása 20 m ²	0	817	0	16.340
3	39-001-1.1.1.2-0120012 (2) ÖN CW fém vázszerkezetre szerelt válaszfal hőszigeteléssel, csavarfejek és illesztések glettelve (Q2), 2 x 1 rtg. normál, 12,5 mm vtg. gipszkarton borítással, egyszeres, CW 75-06 mm vtg. tartóvázzal RIGIPS normál építőlemez RB 12,5 mm, ásványi szálas hőszigetelés 85 m ²	2.653	2.204	225.505	187.340
4	39-003-1.1.2.1.1-0210200 (17) ÖN Szerelt gipszkarton álmennyezet fém vázszerkezetre (duplasoros), választható függesztéssel, csavarfejek és illesztések alapglettelve (Q2 minőségben), nem látszó bordázattal, 50 cm bordatávolsággal (CD50/27), 10 m ² összefüggő felület felett, 1 rtg. normál 12,5 mm vtg. gipszkarton borítással KNAUF A 13 normál építőlemez, 12,5 mm HRAK 1250/2000, függesztő huzallal, Cikksz: 31307120 20 m ²	2.693	2.204	53.860	44.080
5	42-090-3.1.1.2-0510301 (10) ÖN Lapburkolat javítása; Padlóburkolat javítása, egy-egy lap kivésésével, pótlásával, 30x30 cm-es mozaiklap Mozaiklap 30x30 cm, szürke 70 db	236	342	16.520	23.940
6	44-001-5-0990138 (22) ÖN Nyílászáró és falszerkezet közötti hézag tömítése poliuretán habbal, 0,0007 m ³ /m kikeményedett habtfogattal, külső - belső oldalon Rögzítés poliuretán habbal 5 m	97	342	485	1.710

Ssz.	Tételszám Tételkiírás	Egységre jutó (HUF)		A tétel ára összesen (HUF)	
		Anyag	Munkadíj	Anyag	Munkadíj
7	44-012-1.1.1.3.1-0221866 (12) ÖN Műanyag kültéri nyílászárók, hőszigetelt, fokozott légzárású ablak elhelyezése előre kihagyott falnyílásba, tömítés nélkül (szerelvényezve, finombeállítással), 4,00 m kerületig, ötkamrás profil, egyszárnyú, bukó-nyíló REHAU GENE0 MD bukó-nyíló ablak, fehér, U _g = 0,6 W/ m ² K 90 x 90 cm 5 db	44.700	2.318	223.500	11.590
8	M44-001-1.1.1.1-0131034 (1) Fa beltéri nyílászárók elhelyezése, előre kihagyott falnyílásba, utólagos elhelyezéssel, tömítés nélkül, (szerelvényezve, finom beállítással), MDF vagy keményhéjszerkezetes ajtó, 6,00 m kerületig Beltéri ajtó, tele lemezelt, egyszárnyú, HPL felületű, MDF tokkal, kilincs nélkül, 90x210 cm 1 db	29.640	2.166	29.640	2.166
9	45-001-1.1.1.1-0134001 (1) ÖN Beltéri ajtók, alapozott acél ajtótok elhelyezése, blokktok szerelésével, falcolt ajtólapoz EPDM tömítőprofillal, 1000x2000-2500x2250 mm névleges méretig Hörmann blokktok, MW100 mm, 30mm padlóbeállással, Jobbos vagy Balos, DIN névleges méret:1000 x 2125 mm 1 db	42.617	1.938	42.617	1.938
10	45-001-11.5.2.1-0134424 (32) ÖN Kültéri ajtók, többfunkciós, hő- és hangszigetelő acélajtó elhelyezése, 3 oldalon falcolt, 1,5 mm lemezvastagsággal, acéltokkal (sarok, falazós, gipszkarton, blokktokkal) szerelve, kétszárnyú kivitelben, 1500x2000-2500x2500 mm névleges méretig Hörmann D45 kültéri kétszárnyú ajtóelem acéltokkal, fekete kilinccsel, névleges méret: 2500 x 2500mm, (szimmetrikus osztásban), alapozott 1 db	411.000	2.413	411.000	2.413

Ssz.	Tételszám Tételkiírás	Egységre jutó (HUF)		A tétel ára összesen (HUF)	
		Anyag	Munkadíj	Anyag	Munkadíj
11	47-000-1.21.1.2.1.1 (34) ÖN Belső festéseknél felület előkészítése, részmunkák; glettelés, meszes glettel, beton felületen, bármilyen padozatú helyiségben, tagolatlan felületen 1 100 m2	340	23.636	340	23.636
12	47-011-15.1.1.1-0151171 (90) ÖN Diszperziós festés műanyag bázisú vizes-diszperziós fehér vagy gyárilag színezett festékekkel, új vagy régi lekapart, előkészített alapfelületen, vakolaton, két rétegben, tagolatlan sima felületen Héra diszperziós belső falfesték, fehér, EAN: 5995061999118 180 m2	49	437	8.820	78.660
13	47-021-11.1 (1) ÖN Acélfelületek előkezelése, festéshez műhelyalapozóval, acél nyílászáró szerkezeten 15 m2	0	342	0	5.130
14	47-021-12.1.1-0131032 (11) ÖN Korróziógátló alapozás acél nyílászáró szerkezeten, műgyanta kötőanyagú, oldószertartalmú festékekkel Supralux Koralkyd korróziógátló alapozófesték, vörös, EAN: 5992451106033 15 m2	165	380	2.475	5.700
15	47-021-21.1.1-0130701 (55) ÖN Acélfelületek közbenső festése acél nyílászáró szerkezeten, műgyanta kötőanyagú, oldószeres festékekkel Trinát alapozófesték, fehér 100, EAN: 5995061117031 15 m2	110	418	1.650	6.270
16	47-021-31.1.1-0130365 (123) ÖN Acélfelületek átvonó festése acél nyílászáró szerkezeten, műgyanta kötőanyagú, oldószeres festékekkel Trinát magassfényű zománcfesték, szürke 200, EAN: 5995061119141 15 m2	141	418	2.115	6.270

Ssz.	Tételszám Tételkiírás	Egységre jutó (HUF)		A tétel ára összesen (HUF)	
		Anyag	Munkadíj	Anyag	Munkadíj
17	49-101-2.4-0122506 (8) ÖN Biztonsági UV szűrős (100 mikron vtg.) fóliák ragasztása vegytisztá felületre, 4,01-10,00 m ² között Víztisztá biztonsági fólia 8 m ²	9.020	1.900	72.160	15.200
18	71-000-1.6 (14) ÖN Vezetékek, kábelek és szerelvények bontása; kábelszerű vezeték leszerelése tartószerkezetről 107 m	0	285	0	30.495
19	71-000-1.11 (28) ÖN Vezetékek, kábelek és szerelvények bontása; kapcsolók, csatlakozó aljzatok, falifoglalatok, csengők, reduktorok, erős- vagy gyengeáramú nyomók, termosztátok, lépcsóházi automaták, jelzők leszerelése 7 db	0	285	0	1.995
20	71-001-1.2.1.1 (10) ÖN Merev, simafalú műanyag védőcső elhelyezése, elágazó dobozokkal, falon kívül, előre elkészített tartó szerkezetre szerelve, erősített falú kivitelben, közepes mechanikai igénybevételre, Névleges méret: 9-16 mm 105 m	0	418	0	43.890
21	71-004-6.2-0120416 (12) ÖN Tartó és egyéb szerkezetek elhelyezése, műanyag bilincs tartóra vagy faliékbe Mű.I. 16 mm csőbilincs 350 db	9,8	19	3.430	6.650
22	71-002-21.2-0221504 (27) ÖN Kábelszerű vezeték elhelyezése előre elkészített tartószerkezetre, 1-12 erű rézvezetővel, elágazó dobozokkal és kötésekkel, szigetelési elenállás méréssel, a szerelvényekhez csatlakozó vezetékvégek bekötése nélkül, keresztmetszet: 4 mm ² NYM 300/500V 2x 4 mm ² , tömör rézvezetővel (MBCu) 56 m	428	323	23.968	18.088

Ssz.	Tételszám Tételkiírás	Egységre jutó (HUF)		A tétel ára összesen (HUF)		
		Anyag	Munkadíj	Anyag	Munkadíj	
23	71-002-21.1-0221501 (26) ÖN Kábelszerű vezeték elhelyezése előre elkészített tartószerkezetre, 1-12 erű rézvezetővel, elágazó dobozokkal és kötésekkel, szigetelési ellenállás méréssel, a szerelvényekhez csatlakozó vezetékvégek bekötése nélkül, keresztmetszet: 0,5-2,5 mm ² NYM 300/500V 2x 1,5 mm ² , tömör rézvezetővel (MBCu)	320 m	153	285	48.960	91.200
24	71-010-3.2.3.1.2-0213523 (220) ÖN Álmennyezeti lámpatest elhelyezése előre elkészített tartószerkezetre, tükrös nyitott, kompakt fénycsöves kivitelben, magnetikus előtéttel szerelt (B energia osztályú), vízszintes elrendezésű, alumínium tükrös GE TOP/DBX 218 álmennyezeti lámpatest, fehér gyűrűvel, GE CSA/DBX 218 tápegységgel, 2x18 W kompakt fénycsővel együtt, IP 23, Kód: 88083+88088	27 db	10.800	2.869	291.600	77.463
25	71-001-22-0541010 (44) ÖN Mini kábelcsatorna elhelyezése, szélesség: 16 mm-ig HYDRO-THERM ütésálló vezetékcsatorna öntap.ISO-NAL 18* 9 ö, Kód: ISON 18*9 Ö	36 m	171	551	6.156	19.836
26	71-001-11.2.1-0121106 (36) ÖN Elágazó doboz illetve szerelvénydoboz elhelyezése, falon kívül, bármely méretben HYDRO-THERM beltéri sima elágazó doboz, nehéz kivitel, Müdn 100 mm, fűrt, Kód: 767-771	27 db	259	741	6.993	20.007
27	71-011-2.2.1-0622138 (24) ÖN Kompakt fénycsövek, négycsapos, gyújtó nélküli 2G11 fej PHILIPS MASTER PL-L 18W/827/4P kompakt kétcsöves fénycső, 2G11 fej	54 db	1.578	57	85.212	3.078

Ssz.	Tételszám Tételkiírás	Egységre jutó (HUF)		A tétel ára összesen (HUF)	
		Anyag	Munkadíj	Anyag	Munkadíj
28	71-005-1.1.2.2.1-0533313 (9) ÖN Komplett világítási szerelvények; Fali kapcsolók elhelyezése, előre elkészített tartószerkezetre, falon kívüli, 10A kétpólusú kapcsoló IP 20 LEGRAND Solid f.k. kétpólusú kapcsoló, fehér, R: 680022 2 db	1.168	608	2.336	1.216
29	71-005-1.1.1.5-0561952 (5) ÖN Komplett világítási szerelvények; Fali kapcsolók elhelyezése, süllyesztve, 10A alternatív (váltó) kapcsolók LEGRAND Valena váltókapcsoló kerettel, fehér, R: 692702 4 db	1.804	608	7.216	2.432
30	71-001-12.2-0123043 (38) ÖN Gipszkarton szerelvénydoboz beépítése, üregfúrás nélkül, (szerelvénydoboz, mélyített szerelvény és kötődoboz, (fedéllel) kettős szerelvénydoboz fedéllel), Névleges méret: Ø68x61 mm, 2xØ68x61 mm, 107, 165, 240 mm KAISER mélyített szerelvénydoboz üreges falba, ömlesztett kiszerezés, D68 mm, R: 9064-31 10 db	215	399	2.150	3.990
31	71-001-1.3.1-0110051 (16) Műanyag gégecső elhelyezése, elágazó dobozokkal, könnyűszerkezetes (szerelt) falszerkezetbe, Névleges méret: 11-16 mm 45 m	61	266	2.745	11.970
32	71-005-1.11.1.1.1-0318225 (18) ÖN Komplett világítási szerelvények; Csatlakozóaljzat elhelyezése, süllyesztve, 16A, földelt, egyes csatlakozóaljzat (2P+F) LEGRAND Solid csatlakozóaljzat, 2P+F fehér, R: 680013 2 db	555	608	1.110	1.216

Ssz.	Tételszám Tételkiírás	Egységre jutó (HUF)		A tétel ára összesen (HUF)		
		Anyag	Munkadíj	Anyag	Munkadíj	
33	71-005-1.11.1.1.2-0318227 (19) ÖN Komplett világítási szerelvények; Csatlakozóaljzat elhelyezése, süllyesztve, 16A, földelt, kettős csatlakozóaljzat (2x2P+F) LEGRAND Solid csatlakozóaljzat, 2x2P+F fehér, R: 680014	5 db	1.247	608	6.235	3.040
34	71-008-9.2.1-0623526 (16) ÖN Kismegszakítók elhelyezése kalapsínes szerelőlapra, "B", "C" és "D" jelleggörbével, 4,5 kA zárlati szilárdsággal, 1 pólusú Schneider Electric C 60A kismegszakító 4,5kA 1P 25A C, R: 23853	3 db	1.137	1.178	3.411	3.534
35	71-008-11.1.1.2-0120581 (30) ÖN Áram-védőkapcsolók elhelyezése, váltakozó- és pulzáló egyenáramú kioldásra, gyorskioldással (6...40 ms), 6 kA zárlati szilárdsággal, 4 pólusú GANZ KK GFI 025.4.030 25 A, 30 mA, áram-védőkapcsoló	1 db	11.443	2.470	11.443	2.470
36	71-008-9.1.1-0139102 (13) ÖN Kismegszakítók elhelyezése kalapsínes szerelőlapra, "B", "C" és "D" jelleggörbével, 3 kA zárlati szilárdsággal, 1 pólusú VI-KO Federal moduláris kismegszakító, 3kA, 1-P, 16A, "C", Csz: 80031116	8 db	472	1.178	3.776	9.424
37	71-009-1.1.2-0411011 (2) ÖN Áramköri kiselosztók falon kívüli elhelyezéssel, kalapsínes szerelőlappal, N- és PE sínnel, max. 63A-ig, IP 30/IP 40 védettséggel, (kismegszakítók, védőkapcsolók, távkapcsolók stb. számára) üresen, kiselosztók 12-16 egység között VI-KO LOT- 12 FK. 12 modulós falon kívüli elosztó doboz füstszerű ajtóval, IP40, Csz: 90916112	1 db	2.987	4.199	2.987	4.199

Ssz.	Tételszám Tételkiírás	Egységre jutó (HUF)		A tétel ára összesen (HUF)	
		Anyag	Munkadíj	Anyag	Munkadíj
38	71-009-13.2-0622166 (54) ÖN Fogyasztásmérő szekrény elhelyezése, (fogyasztásmérő beépítése nélkül) IP 54 védettséggel, műanyagból, 300 x 600 mm felett HENSEL Mi 72445-0 fogyasztásmérő szekrény, körvonalméret: 300 x 750 mm, univerzális mérőhely, 1db mérő számára, fogy. el., EAN: 5999010930665 1 db	34.142	12.977	34.142	12.977
39	71-006-3.1-0315941 (7) ÖN Biztonsági- és kulcsos kapcsolók; Kulcsos (zárható) kapcsolók elhelyezése szerelőlapra vagy ajtóra GANZ KK BE-KI Z-01/0 csatolóelemmel szerelt kulcsos kapcsoló, 1 db K10 érintkezővel 1 db	4.353	4.237	4.353	4.237
40	71-006-5.1.1.1-0314413 (11) ÖN Mágneskapcsolók, kontaktorok; Mágneskapcsolók elhelyezése, hőrelé nélkül, TS 35 sínre pattintható kivitelben, 72A üzemi áramig GANZ KK DIL-K22X-11 mágneskapcsoló 44 A, 3 fő- és 1 záró + 1 nyitó segédérintkezővel 1 db	14.604	2.679	14.604	2.679
41	71-002-21.1-0221541 (26) ÖN Kábelszerű vezeték elhelyezése előre elkészített tartószerkezetre, 1-12 erű rézvezetővel, elágazó dobozokkal és kötésekkel, szigetelési ellenállás méréssel, a szerelvényekhez csatlakozó vezetékvégek bekötése nélkül, keresztmetszet: 0,5-2,5 mm ² NYM 300/500V 4x 1,5 mm ² , tömör rézvezetővel (MBCu) 51 m	244	285	12.444	14.535
42	71-013-9 (34) ÖN Villám és érintésvédelmi mérés és jegyzőkönyv készítése 54 mp*	0	380	0	20.520
43	71-002-71.1.2 (98) ÖN Vezeték összekötése és bekötése készülékbe, kábelsaru nélkül, 3-4 vezetékcsál esetén 56 db	0	399	0	22.344

Ssz.	Tételszám Tételkiírás	Egységre jutó (HUF)		A tétel ára összesen (HUF)	
		Anyag	Munkadíj	Anyag	Munkadíj
44	71-002-42.1.1-0111901 (49) ÖN Adatátviteli kábel elhelyezése védőcsőbe húzva vagy vezetékcsatornába fektetve, strukturált adatátviteli kábel strukturált számítógépes adatátviteli hálózatokhoz, 100 Mbit/s átviteli sebesség (CAT 5 kategória) UTP cat. 5. falikábel 65 m	74	95	4.810	6.175
45	71-005-1.31.2-0533641 (42) ÖN Komplett világítási szerelvények; Telefon és PC csatlakozóaljzat elhelyezése (egyes/kettős), PC LEGRAND Galea informatikai aljzat 2xRJ45 Cat5e, UTP, R: 775762 3 db	3.548	608	10.644	1.824
46	71-002-45.1-0331160 (57) Műanyag szigetelésű jelzőkábel alufólia árnyékolással, belső terekbe, fektetése kézi erővel, védőcsőbe húzva vagy vezetékcsatornába fektetve, keresztmetszet: 2x0,5-4x0,25 220 m	202	323	44.440	71.060
47	72-011-1.1.1.1.2-0220003 (36) Riasztó rendszerek felszerelése vezetékes kivitelben, központi egységének felhelyezése, előre elhelyezett falr szerelt szekrényben, programozással, üzempróbával, nem bővíthető központok, Paradox Spectra SP 4000, szabotázsvédett fémdobozban. 1 db	14.699	3.990	14.699	3.990
48	72-011-1.1.3.1-0220006 (170) Riasztó rendszerek felszerelése vezetékes kivitelben, kezelő egységek felszerelése, tartó keret falra történő rögzítésével, LED-es kezelő egységek MASCO CA4VKLED SATEL LED-es kezelő Spectra központozó K10H, kihajtható előlap, háttérvilágított billentyűzet, zónaállapot, hiba, riasztás és késleltetés jelzés 1 db	4.859	1.710	4.859	1.710

Ssz.	Tételszám Tételkiírás	Egységre jutó (HUF)		A tétel ára összesen (HUF)	
		Anyag	Munkadíj	Anyag	Munkadíj
49	72-011-1.1.2.1-0222045 (55) Riasztó rendszerek felszerelése vezetékes kivitelben, kiegészítő egységek tápegység, rendszerbe illesztése, kapcsolóüzemű tápegység 230/ 13,8V/5A 1 db	14.229	855	14.229	855
50	72-011-1.1.5.3.1-0222281 (188) ÖN Riasztó rendszerek felszerelése vezetékes kivitelben, behatolás érzékelő egységeinek felszerelése, kombinált mozgásérzékelő beltéri kivitelben TRIÓDA DSC LC-102PIGBSS passzív infra és üvegtörzsérzékelő kisállat védelemmel, Csz:21MOZG62319 2 db	6.460	608	12.920	1.216
51	72-011-1.1.5.7-0220151 (194) Riasztó rendszerek felszerelése vezetékes kivitelben, behatolás érzékelő egységeinek felszerelése, nyitás érzékelő elhelyezése MASCO SK1 SATEL mágneses érzékelőpár, felületre csavarozható, téglatest alakú, fehér műanyag házban, hatótáv 15- 18 mm, kb. 35 cm-es vezeték 1 db	764	608	764	608
52	72-011-1.1.5.7-0222306 (194) ÖN Riasztó rendszerek felszerelése vezetékes kivitelben, behatolás érzékelő egységeinek felszerelése, nyitás érzékelő elhelyezése TRIÓDA SM-226R nyitásérzékelő NC, fémajtóra, Csz: 21NYIT30041 1 db	3.667	608	3.667	608
53	72-011-1.1.5.7-0222301 (194) ÖN Riasztó rendszerek felszerelése vezetékes kivitelben, behatolás érzékelő egységeinek felszerelése, nyitás érzékelő elhelyezése TRIÓDA SM-200 nyitásérzékelő NC lego, fehér, Csz: 21NYIT30021 1 db	570	608	570	608

Ssz.	Tételszám Tételkiírás	Egységre jutó (HUF)		A tétel ára összesen (HUF)	
		Anyag	Munkadíj	Anyag	Munkadíj
54	72-011-1.1.5.5.1-0222086 (191) ÖN Riasztó rendszerek felszerelése vezetékes kivitelben, behatolás érzékelő egységeinek felszerelése, hang- fényjelző (sziréna) elhelyezése kültéri sziréna TRIÓDA SOLO kültéri hang-fényjelző 120dB, Csz: 13HAFE81078 1 db	7.400	1.900	7.400	1.900
55	72-011-1.1.5.5.2-0220451 (192) ÖN Riasztó rendszerek felszerelése vezetékes kivitelben, behatolás érzékelő egységeinek felszerelése, hang- fényjelző (sziréna) elhelyezése beltéri sziréna MASCO SPW100 SATEL piezo beltéri sziréna, kör, fehér színű műanyag, szabotázsvédett házban, 3 különböző hanggal, - 10 és +55°C, 12VDC 1 db	2.729	608	2.729	608
56	72-011-1.1.2.2-0222010 (166) ÖN Riasztó rendszerek felszerelése vezetékes kivitelben, kiegészítő egységek akkumulátor elhelyezése TRIÓDA AU-12070 12V7,0Ah angol akku, Méretek: (magasság x hosszúság x szélesség) 101x151x65 mm, Csz: 10AKUL11014 2 db	3.667	513	7.334	1.026
57	72-011-1.1.2.4-0220228 (168) ÖN Riasztó rendszerek felszerelése vezetékes kivitelben, kiegészítő egységek szabotázsvédett fém doboz tápegységgel MASCO AWO220 fém doboz 320x300x90 mm, szabotázsvédett tápegység: 40VA, 18V/2A, 16V/2,2A, ajtófüldelés, bekötőkábelek, 12V/17Ah akkuhely, SATEL, DSC, PARADOX 1 db	6.869	855	6.869	855

Ssz.	Tételszám Tételkiírás	Egységre jutó (HUF)		A tétel ára összesen (HUF)	
		Anyag	Munkadíj	Anyag	Munkadíj
58	81-000-1.1.1 (1) ÖN Csővezetékek bontása, horganyzott vagy fekete acélcsövek tartószerkezetről, vagy padlócsatornából lángvágással, deponálással, DN 50 méretig 2 m	0	475	0	950
59	81-000-1.6 (22) ÖN Csővezetékek bontása, vízvezeték elzárás és nyitás, javítási munkák előtt és után 2 db	0	494	0	988
60	81-004-1.4.1.1.1.4-0110013 (267) ÖN Fűtési vezeték, Fekete acélcső szerelése, hegesztett kötésekkel, tartószerkezettel, szakaszos nyomáspróbával, szabadon, horonyba vagy padlócsatornába, irányváltás csőhajlítással, DN 25 Fekete acélcső MSZ 120/1 A 37X 1" simavégű 12 m	751	2.774	9.012	33.288
61	81-012-1.1.3-0210205 (3) ÖN Elágazás készítése, meglévő horganyzott vagy fekete acélcső vezetéken, szabadon, horonyba vagy padlócsatornába, DN 20-25 Fekete acélcsövön T-idom közbeiktatásával MSZ 6006-B-1 (U.130 sz.) 1" 2 db	782	3.040	1.564	6.080
62	81-012-3.1.1-0220586 (19) ÖN Csővégzördések lezárása meglévő horganyzott acélcső nyomóvezetéken, szabadon vagy földárokba szerelve, tömörsegi próbával, DN 50 Horganyzott karmantyúval ÁSZ 270, 1" 2 db	233	1.558	466	3.116
63	82-000-3.1 (12) ÖN Vízellátás berendezési tárgyak leszerelése, szelepek, bekötőcsövek, könyökök, zsírfogók stb. 6 db	0	665	0	3.990


Ssz.	Tételszám Tételkiírás	Egységre jutó (HUF)		A tétel ára összesen (HUF)	
		Anyag	Munkadíj	Anyag	Munkadíj
64	82-001-7.3.1-0116253 (218) ÖN Kétoldalon menetes szerelvény elhelyezése, külső vagy belső menettel, illetve hollandival csatlakoztatva DN 20 szelepek, csappantyúk (szabályzó, folytó-elzáró, beavatkozó) HERZ szabályozó szelep hűtési rendszerekbe, STRÖMAX-MS típus, PN16 bar, bb. 3/4", Csz: 1.4216.32 6 db	6.759	1.102	40.554	6.612
65	82-012-10.2-0460002 (118) ÖN Fűtőtest tartószerkezetek elhelyezése, radiátor támasz Radiátor támasz 300 mm-es 12 db	190	969	2.280	11.628
66	82-012-61.1.3 (204) ÖN Fűtőtestek le- és visszaszerelése, festés előtt illetve festés után, öntöttvas radiátor, 20 tag felett 3 db	0	3.724	0	11.172
Munkanem összesen:				1.855.768	1.066.735

KŐBÁNYAI VAGYONKEZELŐ ZRT.

1107 Budapest Ceglédi u. 30.

**BUDAPEST X. ÚJHEGYI SÉTÁNY 16. KMB IRODA
KIALAKÍTÁSÁHOZ**

**ÉPÍTÉSZ, GÉPÉSZ MŰSZAKI LEÍRÁS
VILLAMOS MŰSZAKI LEÍRÁS**


Antal Ákos
építész


Király Ferenc
gépész


Mlatilik László
elektromos


KŐBÁNYAI VAGYONKEZELŐ ZRT.
Műszaki Biztató
1107 Bp., Ceglédi út 30.
I.

2011.

MŰSZAKI LEÍRÁS

A Budapest X. kerület Újhegyi stny. 16. szám alá tervezet Körzeti Megbízotti Iroda elhelyezéséről

ÉPÍTÉS, GÉPÉSZ MŰSZAKI LEÍRÁS

A Körzeti Megbízotti Irodát (továbbá: KMB iroda) a Budapest X. kerület Újhegyi stny. 16. szám Harmat utca felőli, volt DM üzlet helyén alakítjuk ki. A jelenlegi egy területből álló üzlethelyiségből választjuk le a KMB irodát. A leválasztás az építési engedélyben szereplő koncepcióba beleillik. Jelenleg a KMB iroda a meglévő öltözőt és vizes helyiséget tudja használni. Későbbiekben építési engedélynek megfelelően lennének kialakítva a vizes blokkok.

Építészet:

A KMB iroda kialakítása a volt DM üzlet jobb oldalából lesz leválasztva 47 m² terület. A KBM iroda két helyiségből fog állni egy stny felőli külső helyiség ügyfélfogadó tér és egy hátsó irodai részből. Az irodát az üzlettértől 1

×1 rtg. normál, 12,5 mm vtg. gipszkarton borítással, hőszigeteléssel, egyszeres CW 100-06 mm vtg. vázszerkezetű szerkezettel választjuk le. Az belső irodát és az ügyfélfogadó teret 1

×1 rtg. normál, 12,5 mm vtg. gipszkarton borítással, hőszigeteléssel, egyszeres CW 75-06 mm vtg. vázszerkezetű szerkezettel választjuk le.

Az álmennyezetet csak ott kell megbontani ahol a gipszkarton fal csatlakozik a födém szerkezettel, a szerelés után az álmennyezetet helyre kell állítani.

A Harmat utcai 5 db fémszerkezetű nyílászárókat műanyag szerkezetűre cseréljük le. A meglévő fotocellás bejárati ajtót elbontjuk, a helyére fémszerkezetű kétszárnyú bejárati ajtó kerül beépítésre. A meglévő acél szerkezetű portált rozsdátlanítani, alapozni és mázolni kell. Az iroda és az ügyféltér közötti 90/210 méretű HPL felületű ajtón lehet majd közlekedni. A ügyféltér és a megmaradó üzlettér közötti átjárást 1 db acélszerkezetű biztonsági ajtó biztosítja. A küllős nyílászáró szerkezeteket biztonsági fóliával kell ellátni.

A meglévő gress lapburkolat megmarad, fel kell tisztítani, a sérült lapokat ki kell kényszeríteni és pótolni kell.

Gépészet:

A meglévő 3 db radiátort festés előtt le kell szerelni és festés után 2 db kell visszaszerelni, hogy a kialakított két helyiségben 1-1 db legyen. A maradék 1 db radiátort át kell

helyezni a KMB irodán kívüli területre új kötésekkel. A radiátorokat új szelepekkel kell felszerelni.

Villamos műszaki leírás

1.1 Villamosenergia ellátása

A kialakítandó KMB iroda a villamos energiaellátása a Budapesti Elektromos Művek ellátó hálózatáról történik, a létesítmény azonos szintjén lévő áramkörti elosztó berendezésén keresztül. A KMB iroda lecsatlakoztatásához az elosztóba betervezésre került 3x25 A-es főbiztosító és központi áramtalanításra egy a költségvetésben rögzített mágnes kapcsoló.

Az elosztótól az irodáig új fővezeték épül (5x4 mm² MBCu) az irodablokk FKA elosztó táblájáig. A fővezeték a meglévő álmennyezet felett kerül elvezetésre.

A mágnes kapcsoló vezérlése a Sétány felőli bejárati ajtó mellett elhelyezett kulcsos kapcsolóval történik.

A KMB iroda területén található villamos kábelek, vezetékek és szerelvények elbontásra kerülnek.

1.2 KMB iroda erős és gyengeáramú hálózatok építése

Az iroda áramkörti elosztója a belső (alelosztó irányában) kijárati ajtó és a szerelt belő válaszfal közötti falfelületre szerelendő. A létesítmény villamos almérője, riasztó központja, telefonközpont, internet (modem) ugyan itt szerelendő.

Áramkörök: általános világítás

technológiai erőátvitel hivatali és 24 órás üzemű

Áramkörti, telefon, PC és riasztó vezetékek a helyiségek álmennyezete felett, a szerelt válaszfalak esetében gégecsőben süllyesztett kivitelben, míg a beton falak esetében falon kívül műanyag csatornában szerelendő.

A szerelvények beépítési magasságai:

- | | |
|---|------------------|
| - áramkörti elosztó: | 2,50m PSZ felett |
| - lámpatestek álmennyezetbe szerelendő: | 2,60m PSZ felett |
| - világítási kapcsolók, kulcsos kapcsoló, riasztó kezelője: | 1,30m PSZ felett |
| - dugaljok, telefon és PC csatlakozók: | 0,30m PSZ felett |
| - a riasztó érzékelőket PIR | 2,30m PSZ felett |

- telefonközpont, Internet csatlakoztatás, szerelés: 1,50m PSZ felett

1.3 Érintésvédelem, EPH- hálózat

Az épületben az MSZ HD 60364 előírásainak megfelelően TN hálózatok és EPH rendszer. A kialakítandó hálózatot a meglévő érintésvédelmi rendszeréhez kell illeszteni.

1.4 A műszaki szabványoknak megfelelő kivitelezés

Az összes munkát és szállítást a vonatkozó magyar szabványok, műszaki előírások, a kivitelezői szabályzat és a vonatkozó tervek szerint kifogástalan anyagokból, képzett munkaerőnek kell elvégezniük.

A villamos berendezése szerelésekor, üzembe helyezésénél a kivitelezés időpontjában érvényes biztonsági, érintésvédelmi és munkavédelmi előírásokat maradéktalanul be kell tartani.

Hiányos, vagy hibás méretek szerint kivitelezett munkák vagy a szerződéssel ellentétes anyagok első felhívásra kiküszöbölendők, beleértve az összes idetartozó mellék munkákat is.

1.5 Jelölések

Minden kábelt, kábelszerű vezetékeket, áramköri biztosítókat egyértelmű felirattal jelölni kell, a vezetékek esetében –legalább- mindkét végén.

A feliratozás legyen tartós és letörölhetetlen.

A számozás és feliratozás olyan kell, hogy legyen, hogy karbantartás, ellenőrzés során a biztosítókat, kábeleket nyomon lehessen követni, azaz egyértelműen azonosíthatók legyenek.

1.6 Mérések

Az építés ideje alatt az összes mérést kellő időben kell közölni, hogy az építető képviselője részt vehessen.

1.7 Rögzítések

A fődémeken és falakon az összes rögzítés csak furatcsapokkal engedélyezhető. Belövő készülékek nem alkalmazhatók. Statikai elemeken furatok csak a statikus engedélyével, engedélyezhető.

1.7 Beépítési utasítások

Az anyagok, készülékek és berendezések szerelésénél a gyártóművek beépítési utasításait maradéktalanul be kell tartani.

1.8 Kapcsolási rajzok

A teljesítéshez tartozik egy-egy elosztóra vonatkozó kapcsolási, bekötési rajz szállítása áttekinthető méretben, az elosztókban, zárt tasakban elhelyezve.

1.9 Felirati táblák, jelzőrendszer

Az összes villamos berendezést, mint pl. villamos elosztó-berendezések, elosztó-berendezések leágazásait stb. adat táblákkal, illetőleg tartós szabványos feliratokkal kell ellátni.

A jelzőrendszer a rajzokkal, leírásokkal, sémákkal teljes összhangban, egyezőségben készítenendő el.

Az erősáramú villamos berendezéseken és azok közelében elhelyezendő, a berendezések által okozott villamos veszélyekre utaló tiltó, figyelmeztető, tájékoztató és biztonsági táblák kialakítása az MSZ 453-87 szabvány szerint történjen.

1.10 Mérőeszközök

Vállalkozó teljesítéshez tartozik a hurok, szigetelés-ellenállásmérésekhez, az általános szereléshez mérőkészülékek, szerszámok, segédanyagok, valamint a szereléshez szükséges létrák, állványok biztosítása és készletezése.

1.11 Mellékmunkák

A vállalkozónak a következő mellékteljesítéseket is el kell végeznie és az ajánlati árba bele kell számítania:

- Vésési, gipszkarton vágási munkák: A villamos berendezések rögzítéséhez, valamint kis készülékek, szerelvények, csatlakozódobozok stb. szereléséhez szükséges összes munkát és lezárásokat és törmelékelszállításokat a vonatkozó előírások szerint kell végezni.
- Apró anyagok: Az összes, a berendezés komplett kivitelezéséhez szükséges apró-, tömítő-, csatlakozó-, és rögzítő anyag, mint tartozékok szállítása a vállalkozó feladata.

1.12 A kivitelezett teljesítés védelme

A vállalkozó felelős a kivitelezett teljesítések és a kivitelezéshez átadott tárgyak károsodás és lopás elleni védelméért a végleges átadás-átvételig.

1.13 Általános tájékoztató

A jelen dokumentáció (költségbecslés) nem tartalmazza a létesítmény telefon központját és asztali készülékeket, továbbá az internet csatlakozás lehetőségét és bekapcsolásának költségeit.

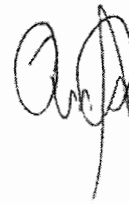
A költségbecslés nem tartalmazza az erősáramú villamos almérő szerelésével kapcsolatos ELMŰ ügyintézés költségeit.

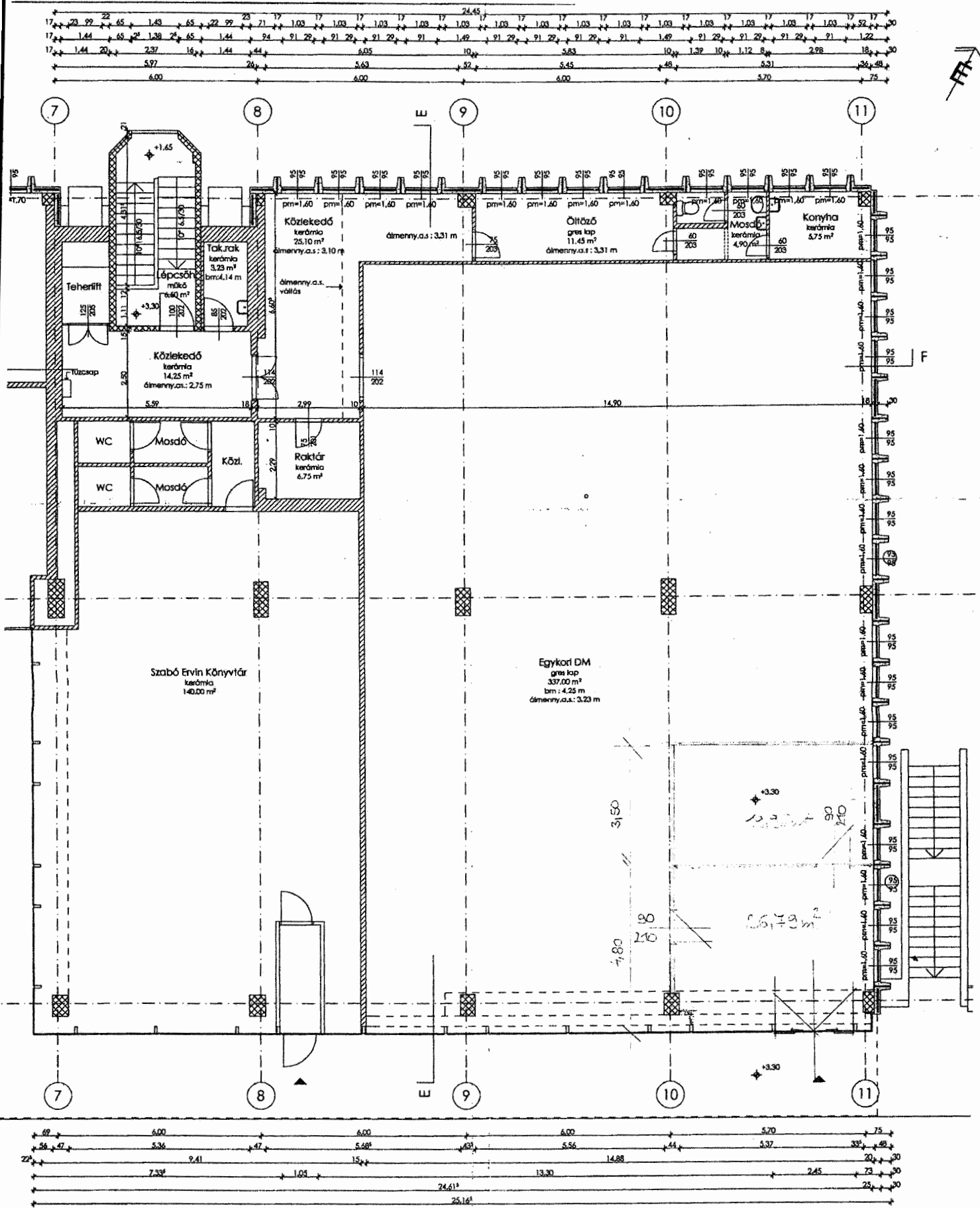
Budapest, 2011. július 21.


KŐBÁNYAI VAGYONKEZELŐ ZRT.
Műszaki Divízió
1107 Bp., Ceglédi út 30.
1

Kőbányai Vagyongazdálkodási Zrt.

Műszaki Iroda





KÖBÁNYAI VAGYONKEZELŐ ZRT.
 Műszaki Divízió
 1107 Pn., Csécséi út 30.

EZ A TERV A MŰ-HELY ZRT. SZELLEMI TULAJDONA, VÉDELME T A 7/1978/ II. 1.JMT RENDELET

GENERAL TERVEZŐ:
MŰ - HELY ZRT.
 Tervező és Tanácsadó
 Részvénytársaság
 1065 Budapest,
 Bajcsy-Zsilinszky út 31.



MUNKATÁRSÁG:
 Budapest Újhegyi sétány, Agora épület konszert- és
 Épitési Engedélyezési Iroda

MESZÉLŐ:
 Budapest Főváros X. Kerület Kőbányai Önkormányzat
 1102 Budapest, Szent László tér 29.