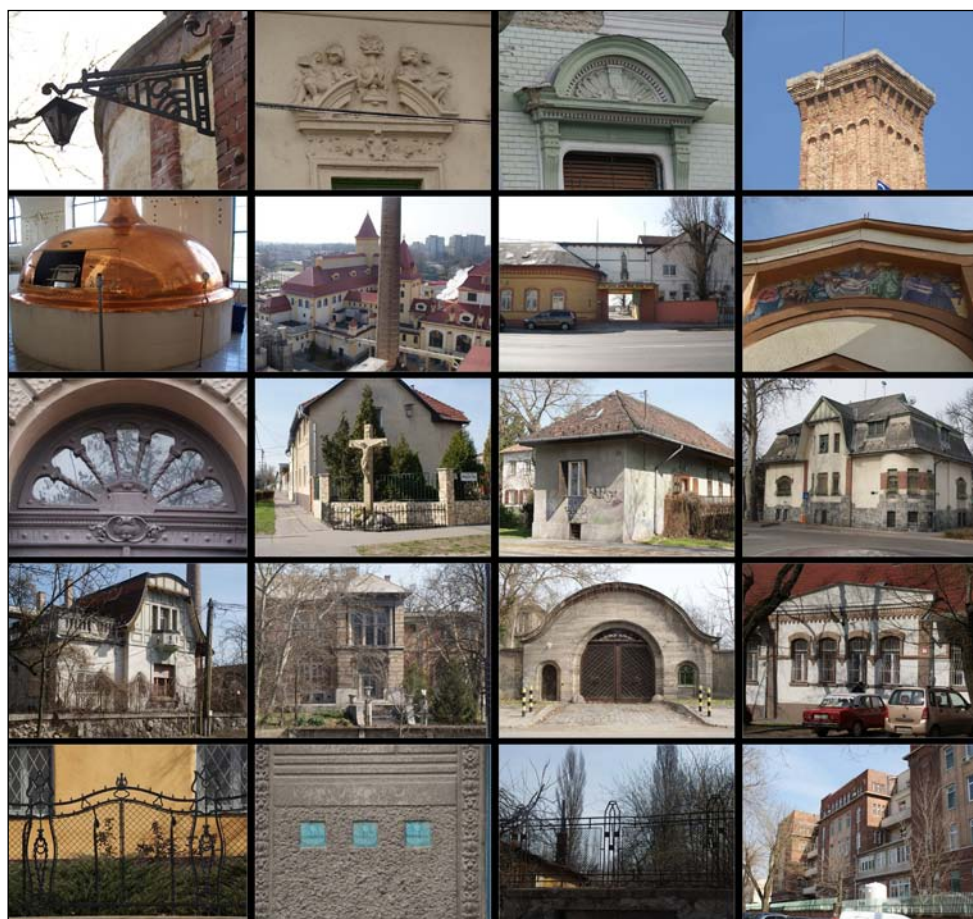


**BUDAPEST FŐVÁROS X. KERÜLET KŐBÁNYA**  
műemléki, fővárosi és helyi védelem alatt álló  
épített és természeti öröksége



KÉSZÜLT:  
BUUDAPEST FŐVÁROS X. KERÜLET  
KŐBÁNYA ÖNKORMÁNYZAT MEGBÍZÁSÁBÓL



**URBANITÁS Tervező és Tanácsadó Kft.**  
1111 Budapest, Stoczek u. 19. IV. em. 3.  
Tel/fax: 466-2018, 466-4220 e-mail: urbanitas@urbanitas.hu, honlap: www.urbanitas.hu

**BUDAPEST FŐVÁROS X. KERÜLET KŐBÁNYA**  
**műemléki, fővárosi és helyi védelem alatt álló**  
**épített és természeti öröksége**

**TERVEZŐK NÉVSORA**



**URBANITÁS Tervező és Tanácsadó Kft.**  
1111 Budapest, Stoczek utca 19. IV. em. 3.  
Tel/fax: 466-2018, 466-4220  
e-mail: urbanitas@urbanitas.hu,  
honlap: www.urbanitas.hu

Vezető településrendezési  
tervező: **Berényi Mária**  
Terv. jog.: TT1/É 01-0654

Településrendezési  
tervező: **Patkó Dávid Levente**  
okl. településmérnök

Munkatársak: **Gál Melinda**  
okl. építészmérnök  
**Tóth Barbara**  
okl. építészmérnök  
**Náray Katalin**  
okl. építészmérnök

A handwritten signature in blue ink that reads "Berényi Mária".

A handwritten signature in blue ink that reads "Patkó Dávid".

Ügyvezető:

A handwritten signature in blue ink that reads "Berényi Mária".

Berényi Mária

Budapest, 2014. december



**U R B A N I T Á S Tervező és Tanácsadó Kft.**  
1111 Budapest, Stoczek u. 19. IV. em. 3.  
Tel/fax: 466-2018, 466-4220 e-mail: urbanitas@urbanitas.hu, honlap: www.urbanitas.hu

---

## **BUDAPEST FŐVÁROS X. KERÜLET KŐBÁNYA műemléki, fővárosi és helyi védelem alatt álló épített és természeti öröksége**

### **TARTALOMJEGYZÉK**

#### **1. ORSZÁGOS MŰEMLÉKI VÉDELEM**

---

Kőbánya műemlékeinek és műemléki környezeteinek listája  
Védési jogszabályok  
Műemlékek adatlapjai  
Műemlékek és műemléki környezetek áttekintő térképe

#### **2. FŐVÁROSI VÉDELEM**

---

Hatályos fővárosi rendelet  
Fővárosi védettség alatt álló építmények  
Fővárosi védettség alatt álló épületegyüttesek az értékes épületekkel  
Fővárosi védettség alatt álló építmények és épületegyüttesek áttekintő térképe

#### **3. HELYI VÉDELEM**

---

Hatályos kerületi rendelet  
Helyi védett épületek  
Helyi védett épületegyüttesek az értékes épületekkel  
Hely védelemre javasolt épületek  
Hely védelemre javasolt épületegyüttesek az értékes épületekkel  
Helyi védelem alatt álló és helyi védelemre javasolt épületek, illetve épületegyüttesek áttekintő térképe

---

Budapest, 2014. december

## 1. ORSZÁGOS MŰEMLEKI VÉDELEM



## KŐBÁNYA MŰEMLEKEINEK ÉS MŰEMLEKI KÖRNYEZETEINEK LISTÁJA

### 1. Műemléki védettség

Sorszám	Törzsszám	Azonosító	Cím	Név	Védelem típusa	Védési ügyirat	Bírsági kategória	Helyrajzi szám	EOV X koord.	EOV Y koord.
M1.	15682	1080	Harmat u. 31	Csősztorony	Műemlék	1620-24/1951. VKM 22509/1958. ÉM 120344/1958. MM	II.	41315	237682	657385
	15682	24454		Csősztorony ex-lege műemléki környezete	Műemléki környezet			41281, 41398/1, 42040, 42033/47-49, 42041/13-14,		
M2.	15683	1081	Kápolna tér	R. k. kápolna	Műemlék	1620-24/1951. VKM 22509/1958. ÉM 120344/1958. MM	III.	41455	237432	656904
	15683	24455		R. k. kápolna ex-lege műemléki környezete	Műemléki környezet			41383/2, 41453/4, 41454, 41456, 41457, 41480, 41825, 41839, 42027/4-5, 42031, 42032/5		
M3.	15685	1084	Kőrösi Csoma Sándor út 28-32. Ónodi utca 12-16. Liget utca 39-41.	Gimnázium	Műemlék		II.	39182	238321	656600
M4.	15686	1091	Szent László tér	Kőbányai r. k. templom	Műemlék	1620-24/1951. VKM 22509/1958. ÉM 120344/1958. MM 14297/1960. ÉM[-MM] 2411/1991. KTM Min. 2001/1991. MKM	I.	39124	238134	656368
	15686	24477		Kőbányai r. k. templom ex-lege műemléki környezete	Műemléki környezet			38937, 39031/14, 39031/16, 39047, 39049/1, 39113, 39115, 39119, 39120/2, 39122, 39123, 39126, 39127, 39129, 39130, 39203/2, 41426, 41431		
M5.	15892	18444	Albertirsai út 2.	Galopp versenypálya épületgyűjtése	Műemlék	53/2011. (VIII.25.) NEFMI	I.	39206/27		
	15892	18735	Albertirsai út 2.	13-22, 29-32. számú istállók	Műemlék	53/2011. (VIII.25.) NEFMI	I.	39206/27	239510	655338

Budapest Főváros X. kerület Kőbánya  
műemléki, fővárosi és helyi védelem alatt álló épített és természeti öröksége

	15892	18736	Albertirsai út 2.	3, 5, 11, 12. számú istálló	Műemlék	53/2011. (VIII.25.) NEFMI	I.	39206/27	239639	655352
	15892	18737	Albertirsai út 2.	34. számú pályafelügyelői ház	Műemlék	53/2011. (VIII.25.) NEFMI	I.	39206/27	239120	655486
	15892	18738	Albertirsai út 2.	23, 24, 26-28. számú istállók	Műemlék	53/2011. (VIII.25.) NEFMI	I.	39206/27	239368	655341
	15892	1077	Albertirsai út 2.	Galopp versenypálya tribünje	Műemlék	17952-1/1979. OMF 53/2011. (VIII.25.) NEFMI	II.	39206/27	239214	239214
	15892	17684	Albertirsai út 2.	Kincsem Park istálló	Műemlék	53/2011. (VIII.25.) NEFMI	I.	39206/27		
	15892	17685	Albertirsai út 2.	Kincsem Park munkáslakásai	Műemlék	53/2011. (VIII.25.) NEFMI	I.	39206/27	239499	239499
M6.	15915	1082	Kozma utca 6.	Schmidl-siremlék	Műemlék	1258/1990. OMF	II.	42533	237204	659890
	15915	24457		Schmidl-siremlék ex-lege műemléki környezete	Műemléki környezet			42518/38-40, 42518/47-49, 42520/1-2, 42528/6, 42528/9, 42528/15, 42528/37-38, 42528/45, 42528/47, 42528/54, 42534, 42536/1, 42536/3-4, 42544/23, 42544/32, 42546		
	16080	11315	Kozma utcai izraelita temető	Gries sírbolt	Műemlék	6/2003. (III.18.) NKÖM	I.	42533	237145	659890
M7.	15684	1083	Könyves Kálmán körút	Oroszlános kút eredeti szoboralakjának töredéke	Műemlék	1620-24/1951. VKM 22509/1958. ÉM 120344/1958. MM	III.	38442/10	236992	654034
	15684	24347		Oroszlános kút eredeti szoboralakjának töredéke ex-lege műemléki környezete	Műemléki környezet			38293/15, 38293/69-70, 38295, 38298, 38440/39, 38440/44, 38442/3-4, 38442/11, 38443, 38444, 38458/2, 38461, 38462, 38474, 38475, 38483, 38484, 38492, 38493, 38504, 38505, 38591		
M8.	16150	16179	Népliget	Vízmű	Műemlék történeti kert	14/2005. (IV.5.) NKÖM	I.	38442/11	237186	654556
	16150	16180	Népliget	Viztorony	Műemlék történeti kert	14/2005. (IV.5.) NKÖM	I.	38442/11	237183	654566
	16150	16181	Népliget	Építők Sportclub	Műemlék történeti kert	14/2005. (IV.5.) NKÖM	I.	38442/12	237000	654968
	16150	11579	Népliget	Népliget	Műemlék történeti kert	14/2005. (IV.5.) NKÖM	I.	38440/38-39, 38440/46, 38440/53-54, 38442/3, 38442/7, 38442/9-15		
	16150	13431	Népliget	Népliget műemléki környezete	Műemléki környezet	14/2005. (IV.5.) NKÖM		38440/23, 38440/25, 38440/27, 38440/40, 38440/46, 38440/51-52, 38440/57-61, 38440/63-65		

Budapest Főváros X. kerület Kőbánya  
műemléki, fővárosi és helyi védelem alatt álló épített és természeti öröksége

M9.	16194	11742	Cserkesz utca 7-9.	Cserkesz utcai zsinagóga, Hitközségi székház és lakóház együttese	Műemlék	1/2006. (I.13.) NKÖM	I.	41510/7		
	16194	16185	Cserkesz utca 7-9.	Zsinagóga	Műemlék	1/2006. (I.13.) NKÖM	I.	41510/7	237449	656269
	16194	16188	Cserkesz utca 7-9.	Hitközségi székház és lakóház	Műemlék	1/2006. (I.13.) NKÖM	I.	41510/7	237493	656274
	16194	13432	Cserkesz utca 7-9.	Cserkesz utcai zsinagóga, Hitközségi székház és lakóház együttesének műemléki környezete	Műemléki környezet	1/2006. (I.13.) NKÖM		41510/8, 41529, 41530/2, 41531, 41537, 41636/2, 41783		
M10.	15681	1079	Halom utca 42. lhász utca 28.	Kúria (Dreher-villa)	Műemlék	22509/1958. ÉM 120344/1958. MM	III.	41446	237679	656785
	15681	24450		Kúria (Dreher-villa) ex-lege műemléki környezete	Műemléki környezet			41405/2, 41406/1, 41407, 41408/1-2, 41409, 41411, 41427, 41438/3-9, 41447, 41448, 41449, 41450/1, 41451/2-3, 41451/5, 41452, 41453/1, 41459, 41460/2, 41460/10-11, 41460/19, 41460/21		
M11.	16206	12014	Halom u. - Martinovics tér - Kápolna u. - Kápolna tér - lhász u. - Előd köz - Ászok u. által határolt	Sörgyári együttes	Műemlék	11/2006. (V.9.) NKÖM	I.	41446, 41447, 41448		
	16206	16191		Épületek	Műemlék	11/2006. (V.9.) NKÖM	I.	41446	237809	656818
	16206	16192		Kert	Műemlék	11/2006. (V.9.) NKÖM	I.	41447		
	16206	13433	Halom utca - Martinovics tér - Kápolna utca - Kápolna tér - lhász utca - Előd köz - Ászok utca által határolt	Sörgyári együttes műemléki környezete	Műemléki környezet	11/2006. (V.9.) NKÖM		41449		
M12.	16328	13273	Kőbányai út 24.	MÁV Északi járműjavító telep	Műemlék	53/2011. (VIII.25.) NEFMI	I.	38920		
	16328	17502	Kőbányai út 24.	Anyaggazdálkodási osztály II. raktár (1. szám)	Műemlék	53/2011. (VIII.25.) NEFMI	I.	38920	237856	655297
	16328	17503	Kőbányai út 24.	XII. Villamosozdony és gépjavitó osztály - (Eiffel) csarnok (23. szám)	Műemlék	53/2011. (VIII.25.) NEFMI	I.	38920	238017	655079

Budapest Főváros X. kerület Kőbánya  
műemléki, fővárosi és helyi védelem alatt álló épített és természeti öröksége

	16328	17506	Kőbányai út 24.	IV. számú személy- és teherforgalmi kapu, könyvtár (32. szám)	Műemlék	53/2011. (VIII.25.) NEFMI	I.	38920	238157	654820
	16328	17507	Kőbányai út 24.	Igazgatósági fejelepület (41. szám)	Műemlék	53/2011. (VIII.25.) NEFMI	I.	38920	237993	654805
	16328	17510	Kőbányai út 24.	Technológiai (volt V. osztály) irodaépülete (43 sz.)	Műemlék	53/2011. (VIII.25.) NEFMI	I.	38920	237893	655185
	16328	17511	Kőbányai út 24.	Törekvés Művelődési Központ (89. szám)	Műemlék	53/2011. (VIII.25.) NEFMI	I.	38920	238158	654607
	16328	17512	Kőbányai út 24.	BGA óvohely (89. sz.)	Műemlék	53/2011. (VIII.25.) NEFMI	I.	38920	238145	654943
	16328	18445		MÁV Északi Járműjavító műemléki környezete	Műemléki környezet	53/2011. (VIII.25.) NEFMI		38920		
<b>M13.</b>	16345	17593	Ihász utca 29.	Kőbányai Vízműtelep	Műemlék	24/2012. (IX.14.) EMMI	I.	41453/1		
	16345	19111	Ihász utca 29.	Vízmedence	Műemlék	24/2012. (IX.14.) EMMI	I.	41453/1	237705	657124
	16345	19112	Ihász utca 29.	Lakóház	Műemlék	24/2012. (IX.14.) EMMI	I.	41453/1	237669	657156
	16345	19113	Ihász utca 29.	Gép- és kazánház	Műemlék	24/2012. (IX.14.) EMMI	I.	41453/1	237621	657101
	16345	19114	Ihász utca 29.	Vízmedence	Műemlék	24/2012. (IX.14.) EMMI	I.	41453/1	237641	657059

## 2. Védetté nyilvánítási eljárás alatt álló örökségi értékek

Sorszám	Törzsszám	Azonosító	Cím	Név	Védelem típusa	Védési ügyirat	Bírsági kategória	Helyrajzi szám	EOV X koord.	EOV Y koord.
V1.		18978	Maglódi út 17.	Polgári Serfőző Rt. igazgatói lakóház				41028/7	237973	657745
V2.		21386	Kozma utcai izraelita temető	Beocsini báró Ohrenstein Henrik és Redlich Sámuel síremléke				42533	237169	659857

## VÉDÉSI JOGSZABÁLYOK

---

### 6/2003. (III.18.) NKÖM rendelet

3. § (1) Műemlékké nyilvánítom a Budapest X. kerület, Kozma utcai izraelita temetőben, 42533 helyrajzi számon álló Gries sírboltot.

(2) Műemléki környezetet nem jelölök ki.

(3) A műemlékvédelmi bírság megállapításának alapjául szolgáló érték szempontjából a műemléket I. kategóriába sorolom.

(4) A védetté nyilvánítás célja az 1906-1907-ben, Lajta Béla tervei alapján emelt, szecessziós stílusú sírbolt homlokzatainak, belső mozaikdíszítésének védelme.

### 14/2005. (IV.5.) NKÖM rendelet

8. § (1) Történeti kertként műemlékké nyilvánítom a Budapest X. kerület, 38440/38, 38440/39, 38440/53, 38440/54, 38442/7, 38442/12, 38442/13, 38442/14 helyrajzi számú ingatlanokat, a 38442/3, 38442/9, 38442/10, 38442/11, 38442/15 helyrajzi számú közterületeket, valamint a 38440/46 helyrajzi számú közterületnek a 38440/43, 38440/45, 38440/53, 38440/54 helyrajzi számú ingatlanokkal határolt szakaszát.

(2) Műemléki környezetnek a 38440/23, 38440/25, 38440/40, 38440/41, 38440/50, 38440/51, 38440/52 helyrajzi számú ingatlanokat, a 38440/27 helyrajzi számú közterületet, valamint a 38440/46 helyrajzi számú közterület fennmaradó szakaszát jelölöm ki.

(3) Az örökségvédelmi bírság megállapításának alapjául szolgáló érték szempontjából a műemléket I. kategóriába sorolom.

(4) Az (1) bekezdésben meghatározott műemléki ingatlanokra vonatkozóan a Magyar Államot elővásárlási jog illeti meg.

(5) A védetté nyilvánítás célja a 19. század második felében alapított, számos kerttörténeti stílust őrző Népliget parkjának, növényállományának, valamint a parkban 1892-ben épült vízmű és víztorony, az 1932-1937 között épült Építők Sportclub építészeti értékeinek és az itt elhelyezett képzőművészeti alkotásoknak a megőrzése.

### 1/2006. (I.13.) NKÖM rendelet

17. § (1) Műemlékké nyilvánítom a Budapest X. kerület, Cserkesz u. 7-9. szám alatti, 41510/7 helyrajzi számú ingatlant.

(2) Műemléki környezetnek a 41510/8, 41530/2, 41531, 41537, 41783 helyrajzi számú ingatlanokat, valamint a 41529 és 41636/2 helyrajzi számú közterület fenti ingatlanok által határolt szakaszát jelölöm ki.

(3) Az örökségvédelmi bírság megállapításának alapjául szolgáló érték szempontjából a műemléket I. kategóriába sorolom.

(4) Az (1) bekezdésben meghatározott műemléki ingatlanra vonatkozóan a Magyar Államot elővásárlási jog illeti meg.

(5) A védetté nyilvánítás célja a Schöntheil Richárd által tervezett Cserkesz utcai zsinagóga, hitközségi székház és lakóház együttesének, az épületek építészeti értékeinek megőrzése.

### 11/2006. (V.9.) NKÖM rendelet

14. § (1) Műemlékké nyilvánítom a Budapest X. kerület, 41446, 41447 és 41448 helyrajzi számú ingatlanokat.

(2) Műemléki környezetnek a 41449 helyrajzi számú ingatlant jelölöm ki.

(3) Az örökségvédelmi bírság megállapításának alapjául szolgáló érték szempontjából a műemléket I. kategóriába sorolom.

(4)

(5) A védetté nyilvánítás célja a sörgyári együttes 1918 előtt emelt épületei, illetve kertje építészeti, ipartörténeti, kerttörténeti értékeinek megőrzése.

### 53/2011. (VIII.25.) NEFMI rendelet

53. § (1) Műemlékké nyilvánítom a Budapest X. kerület, Albertirsai út 2. házszám alatti, 39206/27 helyrajzi számú ingatlant.

(2) A Kötv. 40. § első mondatában meghatározottaktól eltérően úgy rendelkezem, hogy a műemléknek nincs műemléki környezete.

(3) Az örökségvédelmi bírság megállapításának alapjául szolgáló érték szempontjából a műemléket I. kategóriába sorolom.

(4) A védetté nyilvánítás célja a galopp versenypálya épületegyüttese építészeti egységének és egyedi építészeti értékeinek megőrzése.

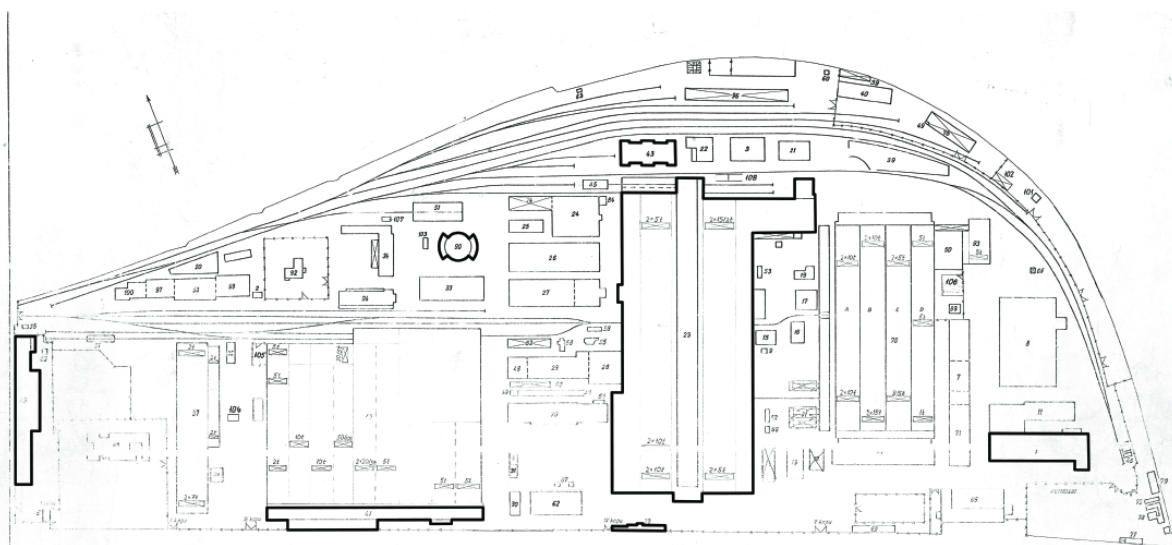
**54. § (1)** Műemlékké nyilvánítom a Budapest X. kerület, Kőbányai út 24. házszám alatti, 38920 helyrajzi számú ingatlanon álló MÁV Északi Járműjavító következő épületeit: kapuépület, mozdonyjavító-műhely és fűtőház (az ún. Eiffel-csarnok), anyaggyártó osztály raktárépülete, technológiai (volt V. osztály) irodaépülete, Törekvés Művelődési Központ, igazgatósági fejépület, BGA óvóhely e rendelet 2. mellékletében szereplő helyszínrajzon kiemelten ábrázolt épületeit.

(2) Műemléki környezetnek a 38920 helyrajzi számú ingatlan fennmaradó részét jelölöm ki.

(3) Az örökségvédelmi bírság megállapításának alapjául szolgáló érték szempontjából a műemléket I. kategóriába sorolom.

(4) A védetté nyilvánítás célja a MÁV Északi Járműjavító építészeti, technikatörténeti, iparművészeti értékeinek, berendezéseinek megőrzése.

2. melléklet az 53/2011. (VII. 25.) NEFMI rendelethez



#### 24/2012. (IX.14.) EMMI rendelet

**10. § (1)** Műemlékké nyilvánítom a Budapest X. kerület, Ihász utca 29. házszám alatti, belterület 41453/1 helyrajzi számú ingatlant.

(2) A Kötv. 40. § első mondatában meghatározottaktól eltérően úgy rendelkezem, hogy a műemléknek nincs műemléki környezete.

(3) Az örökségvédelmi bírság megállapításának alapjául szolgáló érték szempontjából a műemléket I. kategóriába sorolom.

(4) A védetté nyilvánítás célja a Kőbányai Vízműtelepen William Lindley angol mérnök tervei szerint 1869-71-ben épült víztározó medencék, az 1903-ban emelt lakóház, gépház, kazánház és a vízműtelep egésze építészeti, ipartörténeti, képző- és iparművészeti értékeinek megőrzése.

**MŰEMLEKEK ADATLAPJAI**

---



<b>Törzsszám</b> 15682	<b>Azonosító:</b> 1080 24454	<b>Név:</b> <b>Csősztorony és az ex-lege védett műemléki környezete</b>	<b>Adatlap:</b> <b>M1.</b>
<b>Városrész:</b> Óhegy		<b>Cím:</b> Harmat utca 31.	
<b>EOV Y koordináta:</b> 657385	<b>EOV X koordináta:</b> 237682	<b>Műemlék hrsz.:</b> 41315	
		<b>Műemléki környezet:</b> 42041/14, 42041/13, 42040, 42033/48, 42033/49, 42033/47, 41398/1, 41281	
<b>Tulajdonviszony:</b>	Kőbánya Önkormányzata		
<b>Eredeti funkció:</b>	Csősztorony és főcsőzi lakás		
<b>Jelenlegi funkció:</b>	bisztró		
<b>Építtető:</b>	Pest város tanácsa		
<b>Tervező:</b>	Brein Ferenc		
<b>Építés éve:</b>	1843-44.		
<b>Helyreállítás éve:</b>	1955. Komárik Dénes		
<b>Hatályos védelem:</b>	műemlék és műemléki környezet	<b>Adatfelvevő neve</b>	Berényi Mária
<b>Védési üggyirat:</b>	1620-24/1951. VKM, 22509/1958. ÉM 120344/1958. MM	<b>Adatfelvétel ideje</b>	2014.12.
		<b>Bírsági kategória</b>	II.
<p><b>Jelleg, értékelés:</b> Szabadon álló, kétszintes épület csonkakontyos nyeregtetővel. Délnyugati oldalához torony kapcsolódik, amelynek pártázatos mellvédű teraszából figyelőtorny emelkedik ki, külső csigalépcsővel. A kőbányai szőlők védelme érdekében építette Pest város magisztrátusa a szőlőtulajdonosok kérésére. A hazai romantikus építészet egyik legkorábbi alkotása. (Forrás: muemlekem.hu, Perczel Anna)</p>			
			
Földhivatali alaptérkép		Ortofotó	

Budapest Főváros X. kerület Kőbánya  
műemléki, fővárosi és helyi védelem alatt álló épített és természeti öröksége



Archív fotók  
(Forrás:budapestcity.org)



(Forrás:blog.xfree.hu)



(Forrás:revizoronline.com.hu)



Kerthelyiség a Csőztorony mellett  
(Forrás:indafoto.hu)



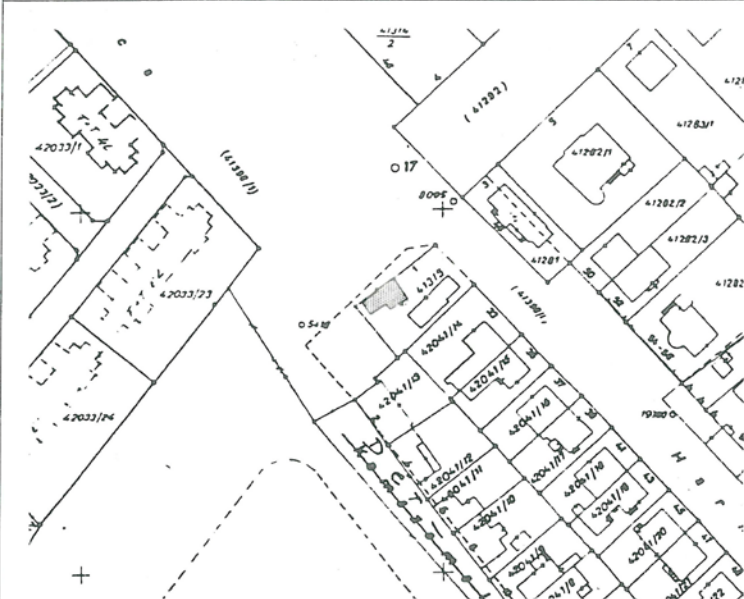
Bisztró belső a Csőztoronyban (Forrás:kocsma.hu)



Városrész:  
**ÓHEGY**

Utca, házszám:  
**GITÁR UTCA 1. – HARMAT UTCA 31.**

**M1.**



Hrsz.: 41315

Tulajdonviszony: kerületi önkormányzat

Jelenlegi funkció: csösztorony (üres)

Eredeti funkció: csösztorony (őrtorony és főcsősz lakás)

Építész: Brein Ferenc

Kivitelező: Brein Ferenc

Építető: Pest város tanácsa

Építés éve: 1843-44

Helyreállítás éve: 1955, Komárik Dénes

Hatályos védelem: műemlék

Javasolt védelem: -

#### Jelleg, értékelés:

Az Óhegyi domb tetején szoborszerűen elhelyezett, szabadonálló, a kőbányai szőlőkultúra emlékét őrző, kisméretű, romantikus épület, külső csigalépcsővel megközelíthető toronyépítménnyel, pártázatos mellvédű kilátó terasszal és kis egyablakos házzal összeépítve. A hazai romantikus építészet egyik legkorábbi és legkülönlegesebb alkotása, melyhez ennek ellenére rossz, silány kerítés és ide nem illő melléképület csatlakozik. A csösztoronyot és a hozzátartozó főcsősz épületet a kőbányai szőlők megkárosítását megakadályozandó építtette Pest város magisztrátusa a kőbányai szőlőtulajdonosok kérésére. Egyszerre műemléki és helytörténeti érték.

#### Védendő érték:

- teljes külső-belső védelem

#### Bibliográfia:

Zakariás: Magyarország művészeti Emlékei, 3. Budapest, 1961., p. 174

Műemlékvédelem, 1957.

Komárik Dénes: Tudományos dokumentáció, Hild-Ybl alapítvány, 1996.

Budapest városrészei, Kőbánya, 2000, p. 74-75

#### Eredeti tervek, dokumentumok:

#### Archív fotók:

Dausz Gyula, Kőbánya múltja és jelene 1913., p. 51

Zakariás, 1961., 270. kép

Szabó Ervin Könyvtár, Budapest gyűjtemény, 1958., 1977/M.L.



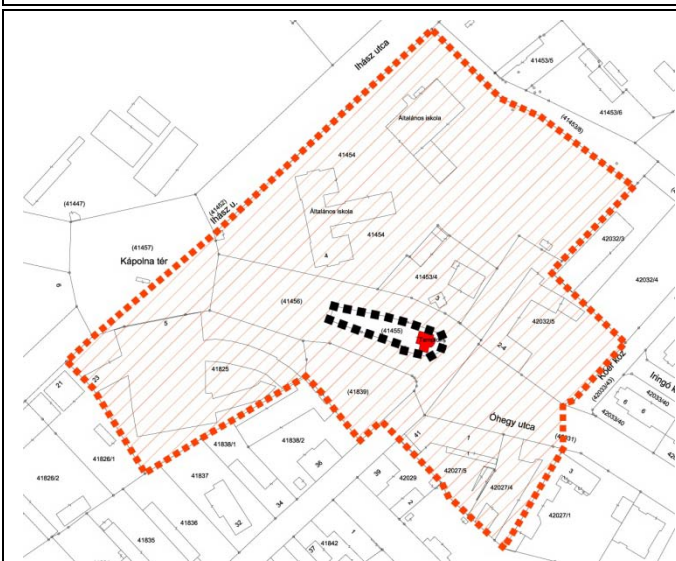
Adatfelvevő: Perczel Anna

Adatfelvétel ideje: 2003.

Fotó: Lábass Endre

<b>Törzsszám</b> 15683	<b>Azonosító</b> 1081 24455	<b>Név:</b> <b>Görög katolikus kápolna és ex-lege műemléki környezete</b>	<b>Adatlap:</b> <b>M2.</b>
<b>Városrész:</b> Óhegy		<b>Cím:</b> Kápolna tér	
<b>EOV Y koordináta:</b> 656904	<b>EOV X koordináta:</b> 237432	<b>Műemlék hrsz.:</b> 41455 <b>Műemléki környezet:</b> 41839, 41825, 41383/2, 41456, 41454, 41453/4, 42032/5, 41480, 42027/5, 42031, 42027/4, 41457	
<b>Tulajdonviszony:</b>	Kőbányai Görög Katolikus Egyházkerület		
<b>Eredeti funkció:</b>	Fogadalmi kápolna		
<b>Jelenlegi funkció:</b>	Segítő Szűz Mária - Conti Kápolna		
<b>Építtető:</b>	Conti Lipót Antal kőfaragó mester és neje, szül. Drenker Krisztina		
<b>Tervező:</b>	--		
<b>Építés éve:</b>	1739-1740.		
<b>Hatályos védelem:</b>	műemlék és műemléki környezet 1620-24/1951. VKM 22509/1958. ÉM 120344/1958. MM	<b>Adatfelvevő neve:</b> Adatfelvétel ideje: Bírsági kategória:	Berényi Mária 2014.12. III.
<b>Védési ügyirat:</b>			

**Jelleg, értékelés:** A XVIII. században kolerajárvány pusztított Kőbányán is. Az olasz származású Conti Antal Lipót kőfaragómester és felesége, Drenker Krisztina megmenekült a járvány elől. Ennek emlékére építették 1739 és 1740 között a kápolnát a segítő Szűz Mária tiszteletére. A barokk stílusú kápolna egy kaputoronnyal rendelkezik, melyen négyszögletes kősisak található. Szentélye kelet felé néz. Az épület és a tető érintkezési vonalában egy gazdagon díszített párkány húzódik. 1988-ig, a torony leomlásáig itt állt egy talapzaton Joachim és Szent Anna kőszobra. A homlokzaton Mária-monogramos rokokó címerpajzs látható. A kápolna előtt 1879-ben állított, többször felújított bádokorpuszos fa feszület áll. (Forrás: wikipedia.hu)



Földhivatali alaptérkép



Ortofotó





Képek forrása:panoramio.com, internet



A templom szentélye



Kőből faragott főoltár (Conti Lipót Antal)



Bádogkorpuszos fa feszület a főhomlokzat előtt



Oldal homlokzat



<p>Városrész: <b>ÓHEGY</b></p>	<p>Utca, házszám: <b>KÁPOLNA TÉR</b></p>	<p><b>M2.</b></p>
		<p>Hrsz.: 41455</p> <p>Tulajdonviszony: egyházi tulajdon</p> <p>Jelenlegi funkció: Görög katolikus templom / Conti kápolna</p> <p>Eredeti funkció: Fogadalmi segítő Szűz Mária Kápolna</p> <p>Kivitelező: Conti Antal köfaragómester</p> <p>Építető: Conti Antal Lipót és felesége, sz. Heil Krisztina</p> <p>Építés éve: 1739-1740</p> <p>Helyreállítás: 1958. Dragonits Tamás 1980. Lukácsné Tomek Ágnes, Rákos Péter</p> <p>Hatályos védelem: műemlék</p> <p>Javasolt védelem: -</p>
<p><b>Jelleg, értékelés:</b></p> <p>Szigetszerűen kiemelkedő alacsony szikladombon szabadonállóan, az egykori szőlők közé épített barokk kápolna, homlokzati toronnyal, félköríves szentéllyel, ion falpillérekkel, déli oldalon új sekrestyével. Kapu felett márványtábla, a kápolna előtt 1879-ben állított, bádorgorpuszos fafeszület. A kápolna belseje egyterű, csavartoszlopos kőoltárral, kőszobrokkal. A torony szélein is eredetileg kővázák és kőszobrok álltak. A torony 1988-ban ledőlt a külső szobrok összetörtek. A helyreállítás során a szobrok már nem kerültek vissza. A helyreállítás után a domb körüli területet is rendbehozták. Kertépítészeti kialakítása méltó a műemléki templomhoz. A kápolna a körülötte kialakult iskolákkal és egykori préházakkal az Óhegy leghangulatosabb, még XVIII. századi atmoszférát őrző pontja, Kápolna utca felé feltáruló látványával különleges építészeti-táji eleme.</p>		
<p><b>Bibliográfia:</b></p> <p>Zakariás: Magyarország művészeti emlékei 3. Budapest, 1961, p. 174-175</p> <p>Kőbányai utcák, utak, parkok, terek története, 1985., p. 51-52</p> <p><b>Eredeti tervek, dokumentumok:</b></p> <p><b>Archív fotók:</b></p> <p>Dausz Gyula, 1913, p. 93., 8. kép</p> <p>Zakariás, 1961., 276. kép</p> <p>Fővárosi Szabó Ervin Könyvtár, Budapest Gyűjtemény, 1961.</p>	<p><b>Védendő értékek:</b></p> <ul style="list-style-type: none"> <li>- a barokk kápolna (külső és belső egyaránt)</li> <li>- teljes környezet (fafeszület, kertépítészeti kialakítás, növényzet, látvány)</li> </ul> <p><b>Javaslat:</b></p> <ul style="list-style-type: none"> <li>- amennyiben lehetséges az eredeti szobrok újrifaragása, visszahelyezése</li> </ul>	
<p><b>Adatfelvevő:</b> Perczel Anna</p> <p><b>Adatfelvétel ideje:</b> 2003.</p>	<p><b>Fotó:</b> Lábassz Andre</p>	

Budapest Főváros X. kerület Kőbánya  
műemléki, fővárosi és helyi védelem alatt álló épített és természeti öröksége

<b>Törzsszám</b> 15685	<b>Azonosító</b> 1084	<b>Név:</b> <b>Gimnázium</b>	<b>Adatlap:</b> <b>M3.</b>
<b>Városrész:</b> Ligettelek		<b>Cím:</b> <b>Kőrösi Csoma Sándor út 28-32.,</b> Liget utca 39-41., Ónodi utca 12-16.	
<b>EOV Y koordináta:</b> 656600	<b>EOV X koordináta:</b> 238321	<b>Műemlék hrsz.:</b> 39182	
		<b>Műemléki környezet:</b> ---	
<b>Tulajdonviszony:</b>	Fővárosi Önkormányzat		
<b>Eredeti funkció:</b>	X. kerületi Állami Főgimnázium		
<b>Jelenlegi funkció:</b>	Szent László Gimnázium		
<b>Építető:</b>	Budapest Székesfőváros		
<b>Tervező építészek:</b>	Lechner Ödön és Vágó József		
<b>Építés éve:</b>	1914-15.		
<b>Hatályos védelem:</b> Védési ügyirat:	műemlék --	<b>Adatfelvevő neve:</b> <b>Adatfelvétel ideje:</b> <b>Bírsági kategória</b>	Berényi Mária 2014.12. II.
<p><b>Jelleg, értékelés:</b> A gimnázium épülete 1914 és 1915 között épült tervei alapján, szecessziós stílusban. A Kőrösi Csoma Sándor út és az Ónodi utca mellett húzódó két háromemeletes szárnyat egy íves sarokszárny kapcsolja össze. Földszintjén egy nyitott előcsarnok (aula), míg fölötte két emeletnyi magasan a Díszterem található.</p> <p>A sarokszárny udvar felőli oldalán található a főlépcsőház. Az Ónodi-szárny végén az épület már csupán egyemeletes, míg a Kőrösi-szárny végén az udvar felől három, az utcafront felől kéteemeletes. Ehhez a szárnyhoz csatlakozik az 1993-ban átadott tornatermi szárny is.</p> <p>A belső és külső tereket is kő tagolóelemek, valamint magyaros motívumok díszítik. (Forrás:wikipedia.hu)</p>			
			
Földhivatali alaptérkép		Ortofotó	



Budapest Főváros X. kerület Kőbánya  
műemléki, fővárosi és helyi védelem alatt álló épített és természeti öröksége



A Szent László Reálgimnázium 1915-ben



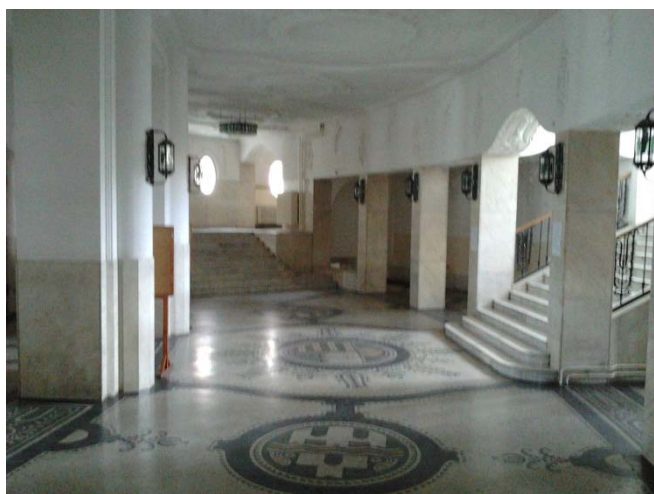
Főbejárat



Címer a bejárat felett



A gimnázium udvara





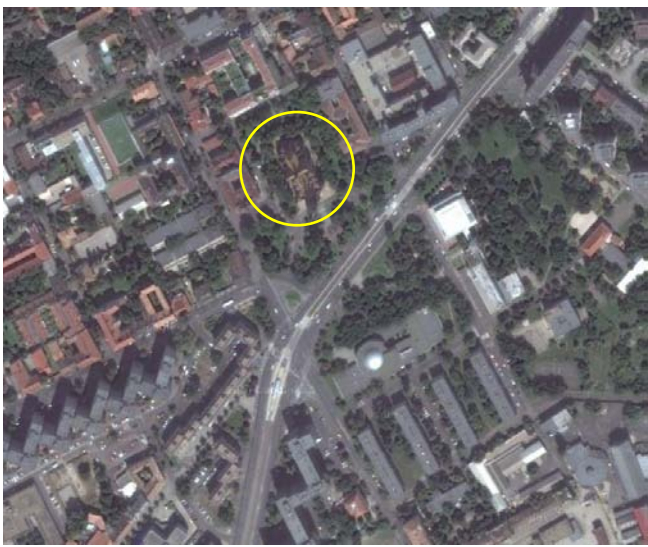
A földszinti aula



Ónodi-szárny, I. emelet

Városrész: <b>LIGETTELKEK</b>	Utca, házszám: <b>KŐRÖSI CSOMA SÁNDOR ÚT 28-34.</b>	<b>M3.</b>
	<p>Hrsz.: 39182</p> <p>Tulajdonviszony: kerületi önkormányzat</p> <p>Jelenlegi funkció: Szent László Gimnázium</p> <p>Eredeti funkció: Szent László Gimnázium</p> <p>Építész: Lechner Ödön, Vágó József</p> <p>Építető: Budapest Székesfőváros</p> <p>Építés éve: 1914-15</p> <p>Felújítás: 1997-1989</p> <p>Hatályos védelem: műemlék</p> <p>Javasolt védelem: -</p>	
<p><b>Jelleg, értékelés:</b></p> <p>A Kőrösi Csoma út felé kétemeletes, ovális kupolás sarokkialakítással forduló rendkívüli és impozáns, perzsa, egyiptomi és magyaros motívumokkal díszített szecessziós iskolaépület. A sarokrész földszinti bejárata fölött két emelet magasságú díszterem. Az aulában, a díszterem előterében, az oldalszárnyak folyosóin különleges színes terazzo, mennyezeti stukkó, kovácsoltvas korlát, falikarok, csillárok. Az oldalszárnyak háromemeletesek. Az Ónodi utca felé a háromemeletes szárny egyemeletessé vált.</p> <p><b>Védendő értékek:</b></p> <ul style="list-style-type: none"><li>- külső homlokzati architektúra</li><li>- belső részletek, burkolatok, díszítések, világítótestek, különleges tekintettel a földszinti előcsarnokra és lépcsőházra, mely a Wiener Werkstätte építészeti stílusának legjelentősebb magyarországi emléke</li></ul>		
<p><b>Bibliográfia:</b></p> <p>Gerle-Kovács-Makovecz: A századforduló magyar építésze, 1990. p. 122.</p> <p>Anna Lembrichs, Vágó József munkássága (kézirat)</p> <p><b>Eredeti tervek, dokumentumok:</b></p> <p>Fővárosi Levéltár, Sorg hagyaték, 239. doboz</p> <p><b>Archív fotók:</b></p> <p>30-as évek belső felvételek, Gerle János, 1998</p>		
Adatfelvétel: Perczel Anna Adatfelvétel ideje: 2003.	Fotó: Lábass Endre	



<b>Törzsszám:</b> 15686	<b>Azonosító:</b> 1091 24477	<b>Név:</b> <b>Kőbányai r.k. templom és ex-lege műemléki környezete</b>	<b>Adatlap:</b> <b>M4.</b>
<b>Városrész: Ligettelek</b>		<b>Cím: Szent László tér</b>	
<b>EOV Y koordináta:</b> 656368	<b>EOV X koordináta:</b> 238134	<b>Műemlék hrsz.:</b> 39124	
		<b>Műemléki környezet:</b> 39126, 39127, 39123, 39122, 39120/2, 39119, 39115, 39113, 39130, 39129, 39047, 39049/1, 39203/2, 41426, 41431, 38937, 39031/14, 39031/16	
<b>Tulajdonviszony:</b>	Fővárosi Önkormányzat		
<b>Eredeti funkció:</b>	Szent László r.k. plébánia templom		
<b>Jelenlegi funkció:</b>	ua.		
<b>Építtető:</b>	Budapest Székesfőváros		
<b>Építész:</b>	Lechner Ödön		
<b>Építés éve:</b>	1894-1898.		
<b>Felújítva:</b>	1974-1994.		
<b>Hatályos védelem:</b>	műemlék és műemléki környezet	<b>Adatfelvevő neve:</b>	Berényi Mária
<b>Védési ügyirat:</b> 1620-24/1951. VKM, 22509/1958. ÉM 120344/1958. MM, 14297/1960. ÉM[MM], 2411/1991. KTM Min. 2001/1991. MKM		<b>Adatfelvétel ideje:</b>	2014.12.
		<b>Bírsági kategória:</b>	I.
<b>Jelleg, értékelés:</b> A magyaros felfogású, szecessziós épület északnyugat-délkeleti tengelyben áll, és külső megjelenésében a nagy, hatszögletes harangtorony kap fő szerepet, amely a főhomlokzat előtt áll, és földszintjén árkádos előcsarnokká alakul. Hozzá két karcsú, vékony lépcsőtorny simul, a homlokzat szélein a harangtoronyhoz hasonló, de jóval alacsonyabb kialakítású, kupolás tornyok, a tetőgerincen pedig az újonnan pótoltt huszártorony magasodik. A szentély két oldalán kör alaprajzú tornyok magasodnak. Az épület külső és belső részét kőfaragások, mintázott téglák, majolika cserép és épületdíszek, neoreneszánsz berendezés, szószék és oltárok díszítik. (Forrás: templom.hu)			
			
Földhivatali alaptérkép		Ortofotó	



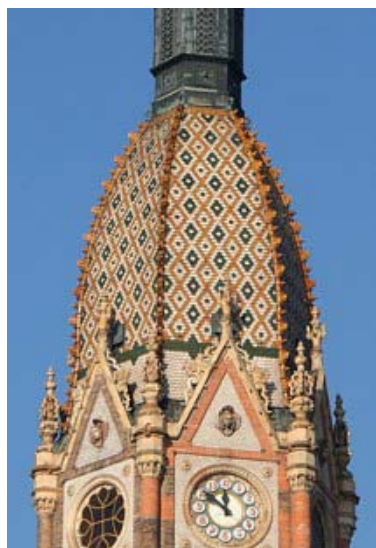
Budapest Főváros X. kerület Kőbánya  
műemléki, fővárosi és helyi védelem alatt álló épített és természeti öröksége



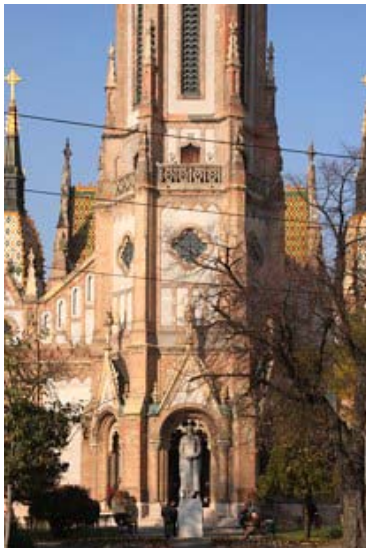
Főbejárat homlokzat



toronyrészlet



Toronyrészlet órával



Bejárat



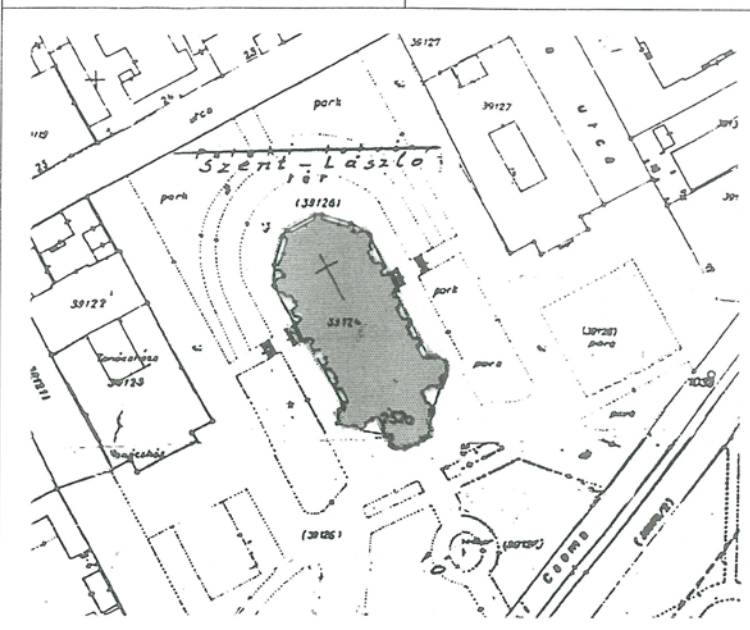
A Lechner-terv homlokzati rajza



Az új Lechner-szobor a templom előtt



Városrész: <b>LIGETTELKEK</b>	Utca, házszám: <b>SZENT LÁSZLÓ TÉR</b>	<b>M4.</b>
----------------------------------	---	------------



Hrsz.: 39124
Tulajdonviszony: egyházi tulajdon
Jelenlegi funkció: Szent László rk. plébánia templom Eredeti funkció: Szent László rk. plébánia templom Építész: Lechner Ödön Kivitelező: Szabó János Épületszobrászat: Marchenke Vilmos Színes üvegablak: Róth Miksa Lakatos munka: Jungfer Gyula, Lepter János, Páder Nándor Épületkerámia: Pécsi Zsolnai Gyár, Zsolnay Vilmos Kőfaragás: Hauszmann Sándor Belsőépítész: Tandor Ottó Falfestés Scholtz Róbert Belsőtéri szobrok: Oppenheimer Ignác Építető: Budapest Székesfőváros Építés éve: 1894-1898
Hatályos védelem: műemlék
Javasolt védelem: -

**Jelleg, értékelés:**  
Az épület a legjelentősebb magyar építészeti emlékek egyike. Környezetével együtt kiemelkedő városképi épületegyüttest alkot. Park közepén szabadonálló, neogót és lechneri motívumokat egyaránt használó, historizáló-szecessziós templomépület. Homlokzat előtt hatszögalaprajzú torony, alatta háromnyílásos nyitott bejárati előcsarnok, külső támasztó pillérek, jobbra és balra a hajó homlokzatvonalában egy-egy kis torony. Háromhajós bazilikarendszerű, kereszthajós belső tér, a hatszög három oldalával záródó szentély. A homlokzat teljes felületén színes téglafalazás, pyrogránit díszek, és színes pyrogránit cserépfedés. Berendezés neorenaissance, szószék és oltárok színes majolika. Belső térben nincs helyreállítva a színes díszítőfestés.

**Javaslat:**  
A teljes külső és belső védelem mellett a színes díszítőfestés visszaállítása.

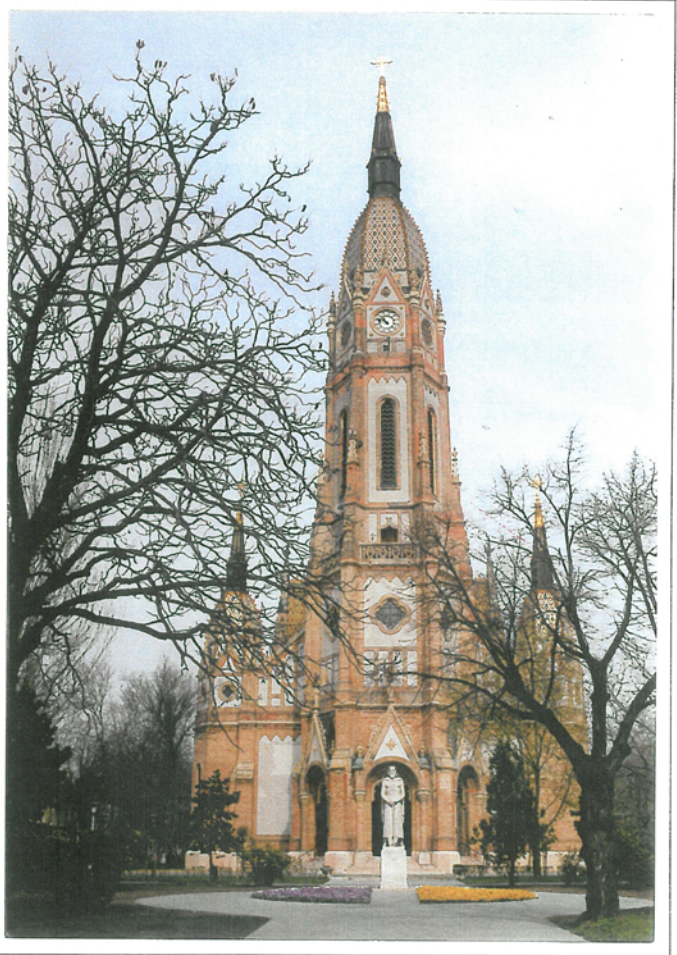
**Bibliográfia:**  
Dausz Gyula: Kőbánya múltja és jelene, 1913, p. 96-98  
Kismarthy Lechner Jenő:  
Lechner Ödön, 1961, p. 66-72  
Zakariás, 1961., p. 175  
Gerle-Kovács-Makovecz:  
A századforduló magyar építészete,  
1990, p. 118-119  
Bakonyi-Kubinszky: Lechner Ödön,  
1981. p. 29-30., 104., 106-113.,

**Eredeti tervek, dokumentumok:**

**Archív fotók:**  
Fővárosi Szabó Ervin Könyvtár,  
Budapest Gyűjtemény  
Zakariás, 1961. 272. kép

**Adatfelvevő:** Perczel Anna  
**Adatfelvétel ideje:** 2003.

**Fotó:** Lábass Endre



<b>Törzsszám</b> 15892	<b>Azonosító</b> 1079	<b>Név:</b> Galopp versenypálya épületegyüttese (Kincsem Park)	<b>Adatlap:</b> M5.
<b>Városrész:</b> Ligettelek		<b>Cím:</b> Albertirsai út 2.	
		<b>Műemlék hrsz.:</b> 39206/27	
		<b>Műemléki környezet:</b> ---	
<b>Bírság kategória:</b>	<b>Megnevezés:</b>	<b>EOV Y koordináta:</b>	<b>EOV Y koordináta:</b>
I.	13-22, 29-32. számú istállók	655338	239510
I.	3, 5, 11, 12. számú istálló	655352	239639
I.	34. számú pályafelügyelői ház	655486	239120
I.	23, 24, 26-28. számú istálló	655341	239368
II.	Galopp versenypálya tribünje	655667	239214
I.	Kincsem Park istálló		
I.	Kincsem Park munkáslakásai	655312	239499

**Tulajdonviszony:**

**Eredeti funkció:** Új lóversenytér

**Jelenlegi funkció:** Kincsem Park Galopp pálya

**Építető:** Magyar Lovaregylet

**Építész:** A tribünöket Wellisch Andor tervezte, a szerkezet tervét Folly Róbert és Janicsek József készítette.

**Építés éve:** 1923-25.

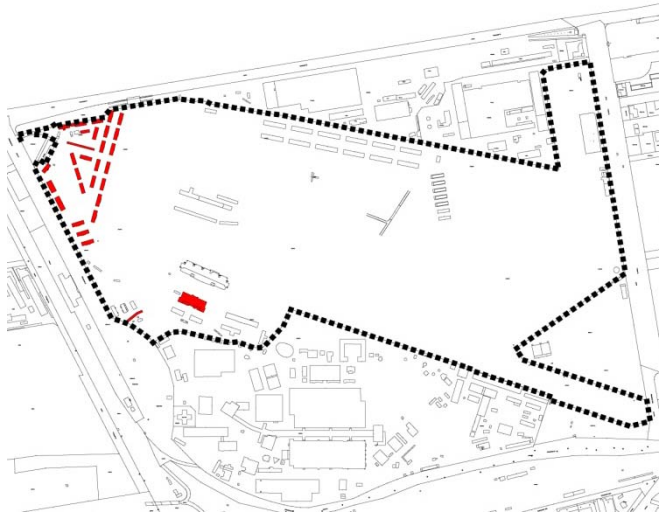


**Hatályos védelem**  
**Védési üggyirat:** műemlék  
17952-1/1979. OMF  
53/2011. (VIII. 25.) NEFMI

**Adatfelvevő neve:** Berényi Mária  
**Adatfelvétel ideje:** 2014.12.  
**Bírsági kategória:** I.

**Jelleg, értékelés:** Az együttes legjelentősebb épülete a tribün, amely vasbeton szerkezetű, a falak téglából készültek. A tetők szegecselt acél szerkezetűek. A földszinti tereket pillérekre terhelő boltozatok fedik.

Az istállóegyüttes Kerepesi út felőli első épületei műhelyek, a többinek földszintjén istállók, emeletén lakások vannak. A 22 db istállóépület többségében a földszint két oldalán van egy-egy istállóhelyiség, a beépített manzárdtetős középrészekben pedig lakások találhatóak. A hosszú keskeny épület földszintje végig istálló, emeletén lakások vannak. Az épületek látszóteglá homlokzatúak, fogrovatos párkánnyal.



Földhivatali alaptérkép



Ortofotó





A Galopp-pálya tribün főhomlokzata



A tribünépület alsó szintje



Istállóépület, a középső traktusában lakásokkal



Istállóépület



A Kincsem Park jelenleg



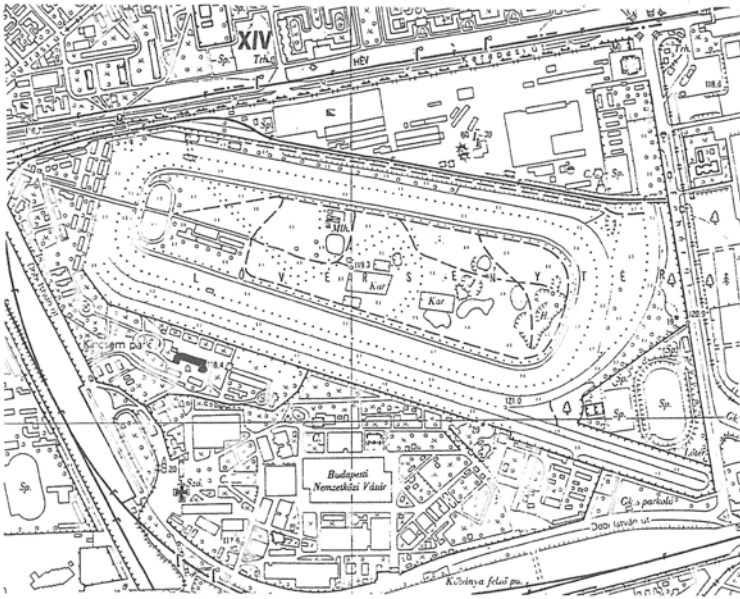
A galopp pálya kiszolgáló épületei



Városrész:  
**LIGETTELKI DŰLŐ**

Utca, házszám:  
**ALBERTIRSAI ÚT 2. – FEHÉR ÚT – KEREPESI ÚT\***

M5.



Hrsz.: 39206/27

Tulajdonviszony: állami tulajdon

Jelenlegi funkció: Kincsem Park  
Galopp versenypálya tribünje

Eredeti funkció: Új lóversenytér tribünje

Építész: Wellisch Andor és Münnich Aladár

Kivitelező: Márkus Lajos vasszerkezeti gyára

Vasszerkezet: Kondor Márton és Feledi Ferenc

Építető: Magyar Lovaregylet

Építés éve: 1923-1925

Hatályos védelem: műemlék

Javasolt védelem: -

#### Jelleg, értékelés:

180 hold területen létesített lóversenypálya két szabadon álló tribünnel, totalizátor épületekkel, istállókkal és egyéb kiszolgáló épületekkel, melyek közül legjelentősebb a lóversenytér főbejáratának tengelyében elhelyezett I. osztályú, 2000 néző befogadására épített, fő tömegében háromszintes, oldalszárnyaiban ötszintes tribün. Tömegalakítása szimmetrikus és erősen tagolt, homlokzata neobarokk palota jellegű. Középen hármás árkád vezet a versenytér felé és innen indulnak a lépcsők is a páholyokhoz. A tribün vasbeton, a tetők szegecselts acélszerkezetűek. A II. osztályú tribün mely kisebb és a kapu körüli szimmetrikusan elhelyezett két földszintes I. osztályú totalizátor épület - bár az I. osztályú tribün architektúrájához igazodik - egyszerűbb. A tribün előtti udvaron Kincsem életnagyságú bronzszobra (Tóth Béla, 1977.), a pálya felől Imperiál életnagyságú bronzszobra áll.

#### Bibliográfia:

Ferkai András, Pest építésze a két világháború között, 2001., p. 304-305

Magyar Építőművészet, 1926. 3-4. sz. p. 2-11., 21, 30

#### Eredeti tervek, dokumentumok:

Fővárosi Levéltár, Sorg hagyaték, 167. doboz (csak az I. osztályú totalizátor épületek, Sorg Antal 1941.)

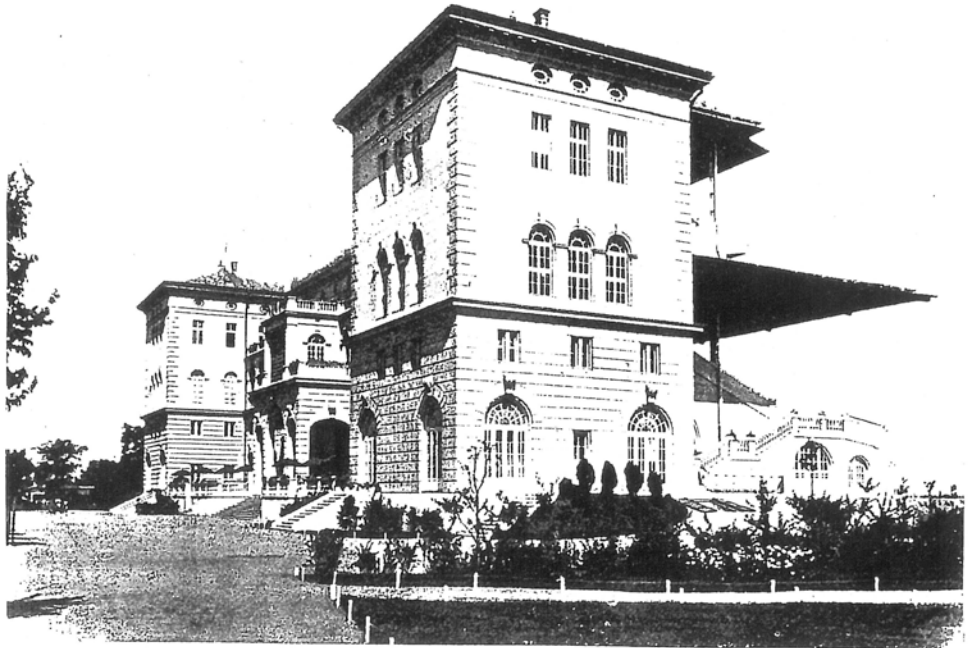
Magyar Építőművészet, 1926. 3-4. sz. p. 4

#### Archív fotók:

Magyar Építőművészet, 1926. 3-4. sz. p. 4., 5., 7., 8., 9., 11., 13.

#### Védendő értékek:

- funkció
- az I. osztályú tribün külső
- homlokzatai, belső terei



Fotó: Magyar Építőművészet 1926, p. 5.

Adatfelvétel: Perczel Anna

Adatfelvétel ideje: 2003.



\*Megjegyzés: A Kincsem Park teljes területére vonatkozó műemléki védelem további épületek megnevezésével előkészítés alatt (II. osztályú tribün, porta, totalizátor épületek, istállók, víztorny stb.)

<b>Törzsszám</b> 15915 16080	<b>Azonosító</b> 1082 24457 (mk.) 11315	<b>Név:</b> <b>Schmidl-síremlék és ex-lege műemléki környezete Gries sírbolt</b>	<b>Adatlap:</b> <b>M6.</b>
<b>Városrész:</b> <b>Keresztúridűlő</b>		<b>Cím:</b> <b>Kozma utcai izraelita temető</b>	
		<b>Műemlék hrsz.:</b> 42533	
		<b>Műemléki környezet:</b> 42518/38, 42518/39, 42518/40, 42518/47, 42518/48, 42518/49, 42520/1, 42528/15, 42528/37, 42528/38, 42528/45, 42528/47, 42528/54, 42528/6, 42528/9, 42534, 42536/1, 42536/3, 42536/4, 42544/23, 42544/32, 42546, 42520/2	
<b>Bírság kategória:</b>	<b>Megnevezés:</b>	<b>EOV Y koordináta:</b>	<b>EOV Y koordináta:</b>
II	Schmidl-síremlék	659890	237204
I.	Gries sírbolt	659855	237145

Tulajdonviszony:				
Eredeti funkció:	síremlék	sírbolt		
Jelenlegi funkció:	síremlék	sírbolt		
Építtető:	dr. Schmidl Miklós	Gries-család		
Építész:	Lajta Béla	Lajta Béla		
Építés éve:	1903	1906-1907.		
			Schmidl-síremlék	Gries sírbolt

Hatályos védelem	műemlék és ex-lege műemléki környezet 1258/1990. OMF 6/2003.(III.18.) NKÖM	Adatfelvő neve: Adatfelvétel ideje:	Berényi Mária 2014.12.
Védési ügyirat:			

**Jelleg, értékelés:**  
A Schmidl-síremlék Schmidl Sándor és családja számára készült 1903-ban. Lechner Ödön és Lajta Béla közös munkája, szecessziós stílusban. A homlokzatát kék mázas, ornamentikát hordozó kerámiával burkolták. A belsejét a kerámia burkolaton kívül márványmozaik díszíti. Szintén szecessziós stílusban épült a Lajta Béla által megálmodott Gries-sírbolt, amely közvetlenül a temető fala mellett áll, négyzet alaprajzú, boglyaívű kupolával fedett sírépítmény, belül mozaikdíszítéssel.

	
Földhivatali alaptérkép	Ortofotó

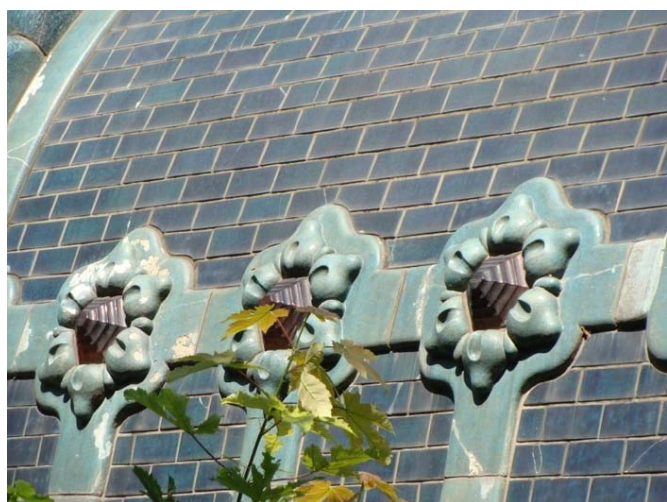




A Schmidl-síremlék



A Schmidl-síremlék bejárata



Majolika díszek és borítás



A bejárat felirata: Gries-család



A Gries-sírbolt bejárata



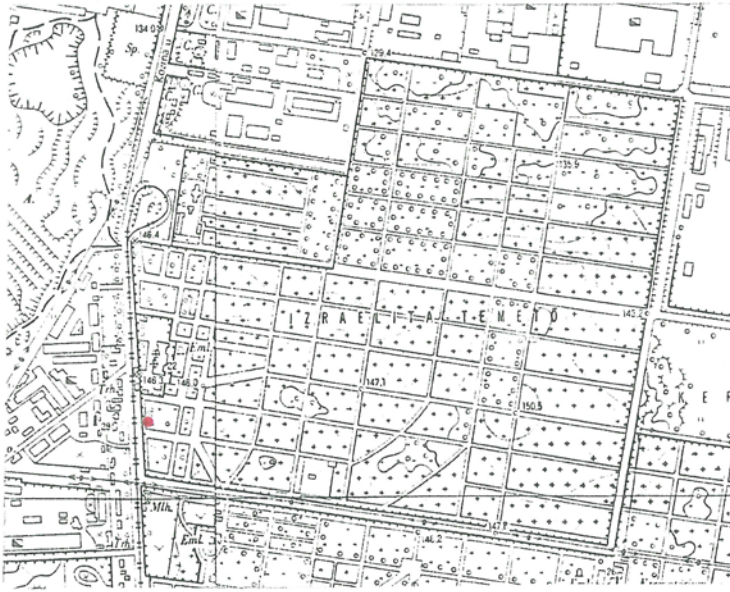
A sírbolt belső mozaikdíszítése



Városrész:  
**KERESZTÚRI DŰLŐ**

Utca, házszám:  
**KOZMA UTCAI IZRAELITA TEMETŐ, KOZMA UTCA 6.\***

M6.



Hrsz.: 42533

Tulajdonviszony: magyar állam

Jelenlegi funkció: Schmidl síremlék

Eredeti funkció: Schmidl síremlék

Építész: Lechner Ödön és Lajta Béla

Kerámia falak, pirogránit burkolatok: Zsolnay gyár

Mozaik burkolat: Róth Miksa

Építettő: Schmidl Sándor

Építés éve: 1903

Felújítás: 1998-2000  
König és Wagner

Hatályos védelem: műemlék

Javasolt védelem: -

#### Jelleg, értékelés:

A temető falának támaszkodva, hasonló családi sírboltok sorában álló, dongaboltozatos, paraboloid ívű ormfallal zárt gyönyörű szecessziós síremlék. A kívül-belül Zsolnay pyrogránittal és mozaikberakással burkolt és díszített sírbolt alatt téglafalazatú, téglaboltozatú kriptá helyezkedik el. Építészeti formálása Lechner Ödön, szimbolikus utalásokkal teli ornamentális díszítése Lajta Bélára utal. A síremlék a századforduló legjelentősebb emlékei közé tartozik.

#### Védendő érték:

- teljes külső-belső védelem

#### Bibliográfia:

Vámos Ferenc, Lajta Béla, 1970,  
p. 60-63  
Pereházy, Műemlékvédelem, 1977, p.  
185-187  
Budapest, Építészeti Kalauz, 1997.  
p. 109  
A Schmidl-sírbolt restaurálása,  
Magyar Építőművészet, 1999/1.  
p. 10-11

#### Eredeti tervek, dokumentumok:

#### Archív fotók:

Vámos Ferenc, Lajta Béla,  
1970/38. kép  
Szabadi Judit, A magyar szecesszió  
művészete, 1979/285. kép  
Gerle János, 1980-as évek eleje



Adatfelvétel: Perczel Anna

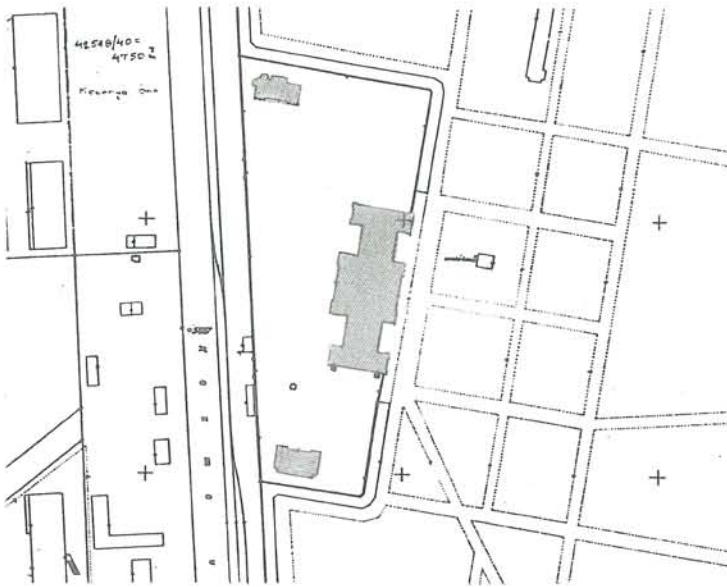
Adatfelvétel ideje: 2003.

Fotó: Lábass Endre

Városrész:  
**KERESZTÚRI DÚLÓ**

Utca, házszám:  
**KOZMA UTCAI IZRAELITA TEMETŐ, KOZMA UTCA 6.\***

M6.



Hrsz.: 42533

Tulajdonviszony: Magyar Állam

Jelenlegi funkció: szertartási épület

Eredeti funkció: szertartási épület

Építész: Freund Vilmos

Épületszobrászat: Kisfaludy Stróbl Alajos

Építető: Izraelita hitközség

Építés éve: 1891

Hatályos védelem: -

Javasolt védelem: műemléki védelem

**Jelleg, értékelés:**

Különleges, erőteljes hatású, tömegalakításában és részletképzésében egyaránt keleties jellegű szecessziós szertartási épület. Lapostetős kialakítású, hármastömegtagolás, a középső kiemelt épülettömeg fölött kétoldali tömör gömbkupola. A zárt, csak keskeny, lőrészerű falnyílásokkal megbontott falfelületeket egyedül a központi épületrész hármaskompozíciójú, reprezentatív bejárata oldja. A homlokzat parkány alatti részén kagylómotívum fut végig, felületén stilizált, klasszicizáló növénydíszítés látható. A szamárhátívü ívmezőkben csillagmintás színes üvegablakok, a belső terekben eredeti berendezés, bronzcsillárok. A bejárati ajtólapok szecessziós mintázattal, kovácsoltvas díszítéssel készültek. A szertartási épület előterét az utca felé az épülettől eltérő, eklektizáló, de korának magas színvonalán készült köppiléres, kólábazatos kovácsoltvas kerítés és bejárati kapuzat zárja. Az előtér tartozéka még a két kisebb melléképület is.

**Bibliográfia:**

Orbán Ferenc, Magyarország zsidó emlékei, nevezetességei, 1991, p. 60-64

Komoróczy Géza, A zsidó Budapest, 1995, p. 604-605

Budapest városrészei, Kőbánya, X. kerület, 2000, p.

**Eredeti tervek, dokumentumok:**

**Archív fotók:**

**Védelem:**

- teljes külső-belső védelem
- kerítés
- kétoldali kisméretű kiszolgáló épület



Adatfelvevő: Perczel Anna

Adatfelvétel ideje: 2003.

Fotó: Lábass Endre



<b>Törzsszám</b> 15684	<b>Azonosító</b> 1083 24347	<b>Név:</b> <b>Oroszlános kút eredeti szoboralakjának töredéke és az ex-lege védett műemléki környezete</b>	<b>Adatlap:</b> <b>M7.</b>
<b>Városrész: Népliget</b>		<b>Cím: Könyves Kálmán körút</b>	
<b>EOV Y koordináta:</b>	<b>EOV X koordináta:</b>	<b>Műemlék hrsz.:</b> 38442/10 <b>Műemléki környezet:</b> 38440/39, 38442/11, 38442/3, 38442/4, 38443, 38440/44, 38444, 38458/2, 38461, 38462, 38474, 38475, 38483, 38484, 38492, 38493, 38504, 38505, 38591, 38295, 38298, 38293/69, 38293/15, 38293/70	
<b>Tulajdonviszony:</b>			
<b>Eredeti funkció:</b>	kútház		
<b>Jelenlegi funkció:</b>	romos		
<b>Építtető</b>			
<b>Szobrász:</b>	Kesselik Fidél		
<b>Építés éve:</b>	1805.		
<b>Hatályos védelem</b>	műemlék műemléki környezet 1620-24/1951. VKM, 2509/1958. ÉM, 120344/1958. MM	<b>Adatfelvevő neve:</b> <b>Adatfelvétel ideje:</b> <b>Bírsági kategória:</b>	Berényi Mária 2014.12. III.
<p><b>Jelleg, értékelés:</b> Klasszicista, kőből készült díszkút. Életnagyságúnál nagyobb női szobor koronázza. Két lépcsős alapzat felett három szintre tagolódik: az alsó tömb két oldalán található a vájatolt oldalú medencék. A középső szintet sarokpilaszterek tagolják. Kétoldalt öntöttvas oroszlánfejes vízköpők vannak. A négy oldalon levélkoszorús medaillonok. A zárópárkány frízét vájatsor hangsúlyozza. Kígyóra taposó szárnyas nőalak jobb kezével vesszőnyalábra támaszkodik. Eredetileg 1802-1805 között a Terézvárosi templomnál állt. (Újrafaragott másolata ma is ott áll.) 1896-ban szállították ide.</p>			
			
Földhivatali alaptérkép		Ortofotó	



Budapest Főváros X. kerület Kőbánya  
műemléki, fővárosi és helyi védelem alatt álló épített és természeti öröksége



Az újrifaragott szobor a régi-új helyén.



Korabeli kép a megsérült szobor helyén empire  
vázával.



A szobortöredék mai állapotában



<b>Törzsszám</b> 16150	<b>Azonosító</b> 11579 13431	<b>Név: Népliget és az itt lévő vízmű, víztorony, Építők Sportklub lelátóépület és műemléki környezete</b>		<b>Adatlap:</b> <b>M8.</b>
<b>Városrész:</b>  <b>Népliget</b>		<b>Cím: Népliget</b>		
		<b>Történeti kert hrsz.:</b> 38440/53, 38440/54, 38442/14, 38442/3, 38442/10, 38442/11, 38442/15, 38440/46, 38440/39, 38440/38, 38442/7, 38442/9, 38442/12, 38442/13		
		<b>Műemléki környezet:</b> 38440/23, 38440/25, 38440/27, 38440/40, 38440/51, 38440/52, 38440/46, 38440/57, 38440/58, 38440/59, 38440/60, 38440/61, 38440/63, 38440/64, 38440/65		
<b>Tulajdonviszony:</b>	Fővárosi Önkormányzat			
<b>Eredeti funkció:</b>	közpark			
<b>Jelenlegi funkció:</b>	közpark			
<b>Építető:</b>	Budapest Székesfőváros			
<b>Kertépítész:</b>	Ilsemann Keresztély, a főváros főkertésze			
<b>Építés éve:</b>	1893-96.			
<b>Hatályos védelem</b>	műemlék történeti kert és műemléki környezet	<b>Adatfelvevő neve:</b>	Berényi Mária	
<b>Védési ügyirat:</b>	14/2005. (IV. 5.) NKÖM	<b>Adatfelvétel ideje:</b>	2014.12.	
<b>Bírság kategória</b>	I.			
<b>Jelleg, értékelés:</b> A Népliget, mint történeti kert legjelentősebb értéke a több korszak kertépítészeti jellegzetességeit magánviselő növényállomány, melynek részletes, növénytablánkénti leírását a kertészeti szakvélemény tartalmazza. A Népligetben számos köztéri alkotás található. Ezek egy része a főváros belsőbb városrészeiből lett áthelyezve, mások az itt lévő kertészeti és építészeti terekbe készültek. A Népliget területén, az Óligetben áll a Népligeti vízmű és víztornya (1892), a Planetárium (1977), a Jurta színház (1987), a volt Nagyvendéglő (1895) (38442/10), a Kemény Henrik Bábszínház és a Főkert telephelye (1986) (hrs.: 38442/11), valamint az Építők SC Sporttelep (1932-37) (hrs.:38442/6). Az Újligetben az Elektromos Művek épületei (1948-65), az FTC sporttelepe (1955) (38/440/54) és a Népligeti Sportcsarnok (38440/52) található. Műemléki értéket a vízmű és a víztorony, valamint az Építők Sporttelep képvisel. (Forrás:muemlekem.hu)				
				
<b>Földhivatali térkép</b>		<b>Légifotó</b>		

Bírság kategória:	Megnevezés:	Azonosító:	Helyrajzi szám:	EOV Y és X koordináta:
I.	Vízmű	16179	38442/11	654556, 237186
I.	Víztorony	16180	38442/11	654566, 237183

Tulajdonviszony:				
Eredeti funkció:	víz kivételi mű víztoronnyal			
Jelenlegi funkció:	üzemen kívül			
Építtető:	Budapest Székesfőváros			
Építész:	Kájinger Mihály			
Építés éve:	1892-93.			

**Jelleg, értékelés:** A Népligeti vízmű a víztoronyból, a gépházból és az aknakútból áll. A 35 m magas víztorony a Népliget és a környékén épült tisztviselőtelep ivóvízellátását szolgálta. Az 1950-es években történt az üzemén kívül helyezése. A téglaburkolatos víztorony három szintre tagolódik. A hengeres víztartályt hat pillér tartja, amelyek a földszint hengeres tömegéből emelkednek ki. A földszint felett terasz található, tömör mellvéddel. A pillérek között lévő lépcsőház fala öt szakaszon íves. A téglapilléreket a mellvédnél, a középszintnél és a lezárásuknál a tartály alatt kő burkolat védi. A pillérek közötti fülkéket fölül kőkonzolról indított tégláívek hidalják át. A tartály falán hat téglakeretezésű körablak van, a kúp alakú tető palafedésű. A torony déli oldalán, ahol a gépház csatlakozik, az íves fülke helyett sík fal van. A gépház egyemeletes, téglány alaprajzú, hosszabb oldalain 3-3 tengellyel, rövid déli homlokzatán 2-2 vakablakkal. Kontyolt, palaborítású nyeregrető fedí, melynek fal elé lenyúló árnyéksávja helyettesíti a főpárkányt. A lábazati sáv felett párkány fut körbe, az emeleti ablakok szélesen vakolt osztópárkányon nyugszanak. E párkányt, a földszinti ablaktengelyeket elválasztó armírozott lizénák támasztják alá, az épület sarkai is armírozottak. A fal téglaburkolatos, a nyílások szegmentíves záródásúak. A profilált kereten túl, az emeleti ablakokat tégláívek is hangsúlyozzák. Az épület bejárata a keleti homlokzat középső tengelyében van. Az igényes részletképzésű, jellegzetes téglarchitektúrájú épületcsoport az Üllői út mentén a városkép meghatározó eleme. (Forrás:muemlekem.hu)

	
A víztorony	A vízműgépház



Budapest Főváros X. kerület Kőbánya  
müemléki, fővárosi és helyi védelem alatt álló épített és természeti öröksége

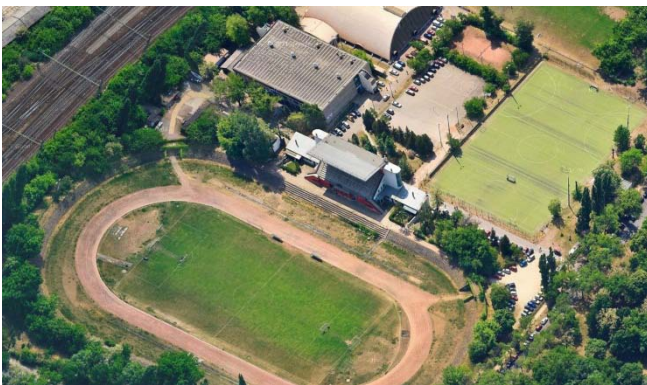
Bírság kategória:	Megnevezés:	Azonosító:	Helyrajzi szám:	EOV Y és X koordináta:
I.	Építők Sportklub	16181	38442/12	654968, 237000

Tulajdonviszony:  
Eredeti funkció: iskolai sporttelep tribünje  
Jelenlegi funkció: labdarugó stadion tribünje  
Építtető: .Budapest Székesfőváros  
Szerkezettervező: Simkovics Lajos  
Építés éve: 1932-37.



**Jelleg, értékelés:** Az Építők SC Sporttelepe a Vajda Péter u., a körvasút és a Ráde Károly sétány által közrezárt területen található. A sportpálya körül vasbeton támfalakkal és lépcsőkkel ellátott töltésből kialakított lelátó húzódik. A pályát a tribün felőli két sarkon lévő vasbeton hidak alatt lehet megközelíteni. Ezek külső oldalán ferdén rácsozott vaskapuk vannak. A tribün vasbeton szerkezetű építmény, lendületesen előrenyúló tetejét négy acéltámaszra és a hátsó vasbeton falra terhelő acél rácsos tartók hordozzák. Kétoldalt hangsúlyos lépcsőházak helyezkednek el, amelyek üvegezett félkörívvel záródnak. Ezekhez félnyeregű, földszintes épületszárnyak kapcsolódnak. A bejárati homlokzat négyszintes. Középen kőburkolatos pillérek keretezik az öt nyílást, felettük egyszerű kőpárkány húzódik. A lépcsőházak bejáratai hasonlóan keretezettek. Az első és második emelet ablakai négyzetesek hasonlóak. A második emeleten eredetileg az épület tengelyében egy könnyed fémszerkezetű erkély volt, újabban a teljes homlokzaton épületre applikált, acélszerkezetű, fa mellvédés, féltetővel fedett loggia húzódik. A harmadik emeleten fekvő téglány ablakok vannak. A pálya felől a lelátót a két oldalán elhelyezett lépcsőkarokon lehet megközelíteni, amelyek alatt, a kialakított helyiségek sávablakai a lépcső vonalával párhuzamosan le vannak nyesve. A tribünön egyszerű, félkörívvel záródó csőkorklátokat alkalmaztak. A tribün felső végét a lépcsőházak vonalában újabban lefalazták.

A sporttelep egyszerű, de monumentális kapuépítménye vasbeton falú, zárópárkánya betonlemezből kialakított. A kapuszárnyak itt is ferdén rácsozott zártszelvényből készültek. Az épület a harmincas évek modern építészetének kiemelkedő alkotása.



A tribün a környezetével



A tribün bejárati oldala

A képek forrása: Goggle Earth.hu



Városrész:  
**GYÁRDÚLÓ**

Utca, házszám:  
**NÉPLIGET**

**M8.**



Hrsz.: 38440/39

Tulajdonviszony: Fővárosi Önkormányzat

Jelenlegi funkció: közpark

Eredeti funkció: közpark

Előző nevek: Népkert, Új-városliget 1870-ig

Terület: 112 hektár

Építető: Budapest Székesfőváros

Kialakítás kezdete: 1870

Angol jellegű tájkert: 1893, Ilsemann Keresztély

Újabb telepítések: 1902, Ráde Károly

Centenáriumi park: 1973, Krizsán Zoltánné

Linné kert: 1977

Hatályos védelem: főváros által védett közpark

Javasolt védelem: történeti kertként műemléki védelem

**Jelleg, értékelés:**

Kőbánya legnagyobb és legrégebbi parkja. Teljes területének fele belterjes park, másik része külterjes park, vagy intézményterület, elsősorban sportpályák. 7765 db fa és gazdag növényállomány jellemzi. Ezek közül a legértékesebbek és legérdekesebbek: 120 éves kocsányos tölgy, 100 éves platánfák, gyönyörű hársfasor, kínai mézesfa, perzsiai varázsfű, császárfű, kínai cedrófa, kaukázusi szárnyasdió, szomorú bükk, amerikai vasfa. A Főkert Népligeti Üzemének kertjében található további ritkaságok: krisztustövis, numídiai jegenyefenyő, arizonai ciprus, gránátalma, magyartölgy. A művelésre alkalmatlan, homokbuckás területet IV. Béla adományozta Pest városának 1244-ben. 1855-ben a mozgó homokbuckák megkötésére akáccal telepítették be, de sikertelenül. 1866-ig homokbányának használták. 1868-ban akarták először parkká alakítani. Terv: Petz Ármintól az Orczy kert főkertészétől, de nem valósult meg.

**Bibliográfia:**

Dausz Gyula, Kőbánya múltja és jelene, 1913, p. 166-167

Budapest városrészei, Kőbánya, 2000. p. 120-122

Hlatky Katalin, Budapesti zöldkalauz, 2001., p. 116-119

**Eredeti tervek, dokumentumok:**

**Archív fotók:**

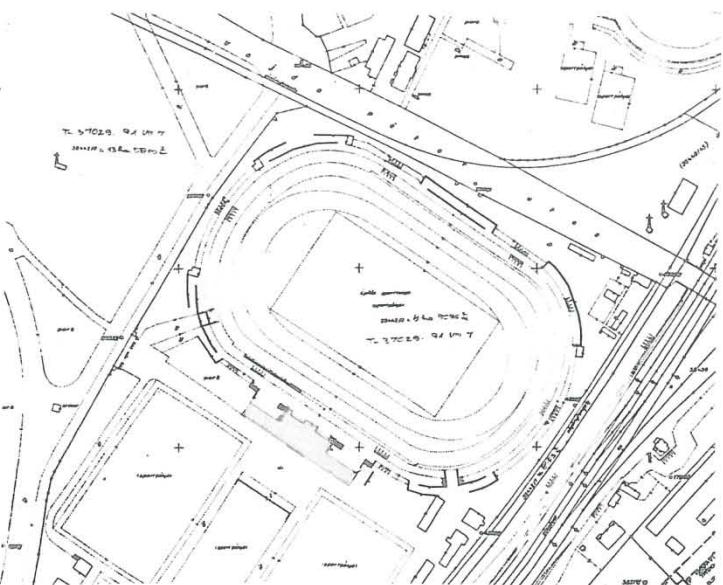

- 1870. Fusch Emil Budapest főkertésze: fásít és megnyitják az első utakat, pázsitot, virágágyást és faiskolát telepítenek
- 1890. Klenszky Vilmos és Kulcsár Ferenc: platánok, hársak, amerikai körisek és juharfák ültetése
- 1892-1893. Víztorony építése
- 1893. Ilsemann Keresztély: angol jellegű tájkert kialakítása, 1500 lombhullató fa elültetése
- 1895. Nagyvendéglő felépítése, mutatványos tér kialakítása
- 1902. Ráde Károly: tölgy és hárs gyűjteménnyel történő kiegészítés



Adatfelvétel: Perczel Anna

Adatfelvétel ideje: 2003.

Fotó: Lábass Endre

<b>Városrész:</b> <b>NÉPLIGET</b>	<b>Utca, házszám:</b> <b>NÉPLIGET, ÉPÍTŐK SC. SPORTELEP</b>	<b>M8.</b>
	<p><b>Hrsz.:</b> 38442/1</p> <p><b>Tulajdonviszony:</b></p> <p><b>Jelenlegi funkció:</b> labdarúgó stadion tribünje</p> <p><b>Eredeti funkció:</b> iskolai sporttelep tribünje</p> <p><b>Építész:</b> Budapest Székesfőváros XIII. Polgármesteri Ügyosztálya, Mattyók Aladár</p> <p><b>Szerkezettervező:</b> Simkovics Lajos</p> <p><b>Építető:</b> Budapest Székesfőváros közönsége</p> <p><b>Építés éve:</b> 1932-37</p> <p><b>Hatályos védelem:</b> -</p> <p><b>Javasolt védelem:</b> műemléki védelem</p>	
<p><b>Jelleg, értékelés:</b> Modern stílusú elegáns sportlétesítmény. Háromemeletes, pillérvázás, fedett tribünépület, lépcsőzetes, 700 ülőhelyes nézőtér, kétoldali félkörívvel záruló lépcsőház, tribünt fedő konzolos acél rácsos tartó, karcsú vasoszlopokon álló tetőszerkezet.</p> <p><b>Védendő érték:</b> - egyedi, ritka funkció, kivételes forma és szerkezet</p>		
<p><b>Bibliográfia:</b> Ferkai András, Pest építészete a két világháború között, 2001, p. 315.</p> <p><b>Eredeti tervek, dokumentumok:</b></p> <p><b>Archív fotók:</b> Tér és Forma, 1937., p. 2-3, 49-51</p>		
<p><b>Adatfelvétel:</b> Perczel Anna</p> <p><b>Adatfelvétel ideje:</b> 2003.</p>	<p><b>Fotó:</b> Lábass Endre</p>	



<b>Törzsszám</b> 16194	<b>Azonosító</b> 11742 13432	<b>Név:</b> <b>Cserkesz utca zsinagóga, Hitközségi székház és lakóház együttese és műemléki környezete</b>	<b>Adatlap:</b> <b>M9.</b>	
<b>Városrész:</b> <b>Óhegy</b>		<b>Cím:</b> <b>Cserkesz utca 7.</b>		
		<b>Műemlék hrsz.:</b> <b>41510/7</b>		
		<b>Műemléki környezet:</b> 41783, 41510/8, 41529, 41530/2, 41531, 41636/2, 41537		
<b>Tulajdonviszony:</b>				
<b>Eredeti funkció:</b>	zsinagóga, hitközségi székház és lakóház			
<b>Jelenlegi funkció:</b>	keresztény templom (Mindenki Temploma Gyülekezet), Emberbarát Alapítvány Alkohol- és Drogrehabilitációs Intézete			
<b>Építető:</b>	kőbányai neológ hitközség			
<b>Építész:</b>	Schöntheil Richárd			
<b>Kivitelező:</b>	Sorg Antal			
<b>Építés éve:</b>	1909-12.			
<b>Hatályos védelem</b>	műemlék és műemléki környezete	<b>Adatfelvevő neve:</b>	Berényi Mária	
<b>Védési ügyirat:</b>	1/2006. (I. 13.) NKÖM	<b>Adatfelvétel ideje:</b>	2014.12.	
<b>Bírság kategória</b>	I.			
<b>Bírság kategória:</b>	<b>Megnevezés:</b>	<b>Azonosító:</b>	<b>Helyrajzi szám:</b>	<b>EOV Y és X koordináta:</b>
I.	zsinagóga	16185	41510/7	656269, 237449
I.	hitközségi székház és lakóház	16188	41510/7	656274, 237493
<p><b>Jelleg, értékelés:</b> A keleties-szecessziós stílusú, centrális elrendezésű épület viszonylag jó állapotban maradt fenn. Az épületet és a kerítést kemény mészkőből faragott kváderkövek burkolják. A keleti homlokzat sarkaiban kisméretű tornyok állnak, a nyolcszögletű belső teret pedig kupola fedi, alatta öntöttvas oszlopok tartják a körbefutó karzatot. Az épülethez imaterem, előcsarnokok, raktárak, valamint a <a href="#">rabbi</a> és a kántor külön terme csatlakozik. A majdnem eredeti állapotában fennmaradt. A védett épületet 1964-ben eladták, így működött itt múzeum, színház, majd az MTV raktára, míg a rendszerváltás környékén egy keresztyén egyház vásárolta meg, a hozzá kapcsolódó épületben az Emberbarát Alapítvány Alkohol- és Drogrehabilitációs Intézete működik (Forrás:muemlekem.hu, wikipedia.hu)</p>				
				
<b>Földhivatali térkép</b>		<b>Légifotó</b>		





A zsinagóga épület homlokzata



Az épületegyüttes légi fotója



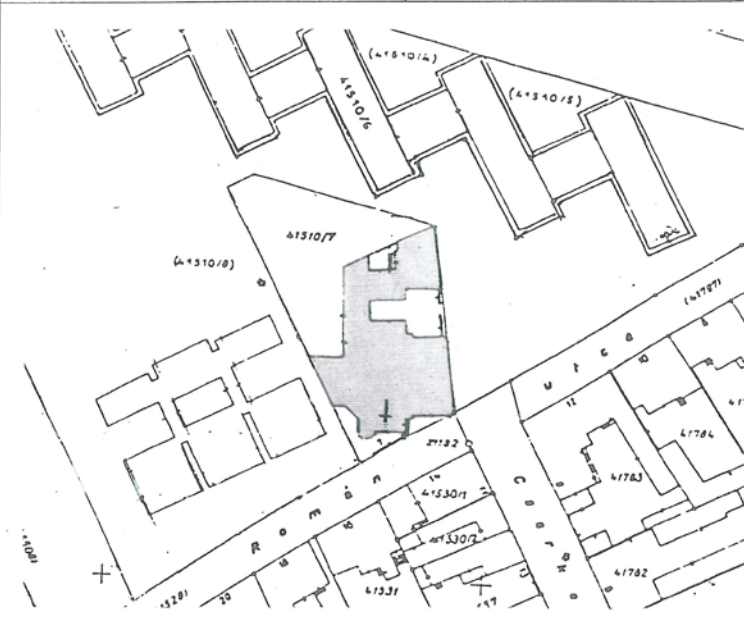
A hitközségi székház és lakóház



Városrész:  
**ÓHEGY**

Utca, házszám:  
**CSERKESZ UTCA 7-9.**

M9.



Hrsz.: 41510/7

Tulajdonviszony: egyházi tulajdon

Jelenlegi funkció: Evangéliumi Pünkösdi Közösség  
Emberbarát alapítvány központja

Eredeti funkció: Zsinagóga és a Kőbányai Izraelita  
Hitközség tanács és lakóháza

Építész: Schöntheil Richárd

Kivitelező: Sorg Antal

Építető: Kőbányai Izraelita Hitközség

Építés éve: 1909-1910

Felújítás éve: 1990

Hatályos védelem: fővárosi védelem

Javasolt védelem: műemléki védelem

#### Jelleg, értékelés:

Eredetileg kisvárosias környezetbe épített, ma már nagyrészt tizemeletes panelházak között található keleties-szecessziós stílusú, különlegesen szép, izgalmas és nagyszabású épületegyüttes. Kerámia betétekkel díszített két homlokzati torony, Kőbánya városképét messziről is meghatározó technikai különlegességnek számító lanternás közép kupola, rusztikus terméskő, téglá és vakolatarchitektúra, színes üvegablakok, terméskő és kovácsoltvas kerítés jellemzik. A zsinagóga festett belső tere ritkán előforduló nyolcszög alaprajzot képez, melynek egyetlen magyarországi előzménye az Ottó Wagner által tervezett Rumbach Sebestyén utcai zsinagóga volt. Karzatát öntöttvasoszlopok tartják. A korszak egyik legjelentősebb szecessziós emlékeként és a századforduló zsinagógaépítészetén belül is egyedülálló alkotásként, fővárosi védettsége ellenére műemléki védelme indokolt.

A zsinagóga 1966 óta már nem tölti be eredeti funkcióját.

#### Bibliográfia:

Dausz Gyula, 1913., p. 152-153.

Gazda Anikó, Magyarországi  
Zsinagógák 1989., p. 248-250

Gerle-Kovács-Makovecz,  
A századforduló magyar építésze,  
1990., p. 175-176

Budapest Építészeti Kalauz,  
1997. p. 109.

Budapest városrészei, Kőbánya,  
2000., p. 79

#### Eredeti tervek, dokumentumok:

Fővárosi Levéltár, Sorg hagyaték,  
227. doboz

#### Archív fotók:

képeslap 1920 körül, Gerle János  
70-es évek vége

Adatfelvevő: Perczel Anna

Adatfelvétel ideje: 2003.

#### Védendő értékek:

- teljes külső és belső védelem

Fotó: Lábass Endre

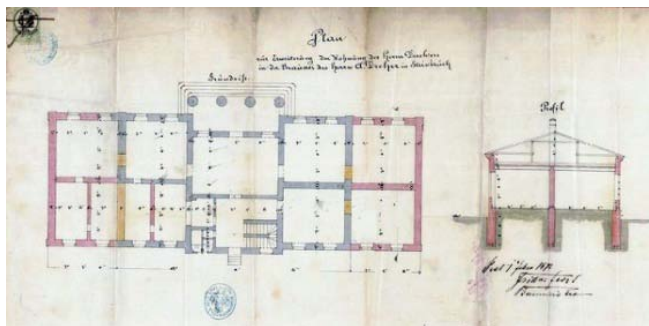




<b>Törzsszám</b> 15681	<b>Azonosító</b> 1079 24450	<b>Név:</b> <b>Kúria és a Kúria ex-lege védett műemléki környezete</b>	<b>Adatlap:</b> <b>M10.</b>
<b>Városrész:</b> Óhegy		<b>Cím:</b> Halom utca 42.	
<b>EOV Y koordináta:</b> 656785	<b>EOV X koordináta:</b> 237679	<b>Műemlék hrsz.:</b> 41446	
		<b>Műemléki környezet hrsz.:</b> 41405/2, 41406/1, 41407, 41408/1, 41408/2, 41409, 41411, 41427, 41438/3, 41438/4, 41438/5, 41438/6, 41438/7, 41438/8, 41438/9, 41447, 41448, 41449, 41450/1, 41451/2, 41451/3, 41451/5, 41452, 41453/1, 41459, 41460/10, 41460/11, 41460/19, 41460/2, 41460/21,	
<b>Tulajdonviszony:</b>	Budapest X. kerületi Önkormányzat		
<b>Eredeti funkció:</b>	Havas József, majd Dreher Antal villája		
<b>Jelenlegi funkció:</b>	üres épület		
<b>Építető:</b> <b>Bővítette:</b>	Havas József városi tanácsos Dreher József sörgyáros		
<b>Tervező:</b> <b>Bővítés:</b>	Hild József (?) – 1843-39. Feszli Frigyes – 1872. Hubert József – 1907.		
<b>Hatályos védelem:</b> <b>Védési ügyirat:</b>	műemlék és ex-lege műemléki környezet 22509/1958. ÉM 120344/1958. MM	<b>Adatfelvevő neve:</b> <b>Adatfelvétel ideje:</b> <b>Bírsági kategória:</b>	Berényi Mária 2014.12. hó III.
<p><b>Jelleg, értékelés:</b> Klasszicista stílusban épített villaépület, itáliai példák nyomán. 1872-ben az épületet oldalirányban kibővítették, a főhomlokzat így két-két ablakkal bővült mindkét végén. Az építész itt szemmel láthatóan alkalmazkodott a régi épület stílusához: az épületre nem kerültek rá a Feszltre jellemző romantikus részletek. 1907-ben Hubert József tervei alapján a hátsó homlokzathoz toldottak egy kiugró, kétszintes részt. Ez a két átalakítás a ház méreteit megnövelte, de hatását, klasszicista stílusát nem változtatta meg. Korábbi parkja a mai Csajkovszkij-park volt. (Forrás: fovarosi.blog.hu, muemlekiem.hu)</p>			
			
Földhivatali alaptérkép		Ortofotó	



Budapest Főváros X. kerület Kőbánya  
műemléki, fővárosi és helyi védelem alatt álló épített és természeti öröksége



(A kép forrása: Műemlékvédelem, 1983/3.)



A hátsó kétszintes bővítmény (Forrás: muemlekiem.hu)



Bejárat előtetője (Forrás: muemlekiem.hu)



A Dreher Sörgyár és villa korabeli rajzon




Villa belső

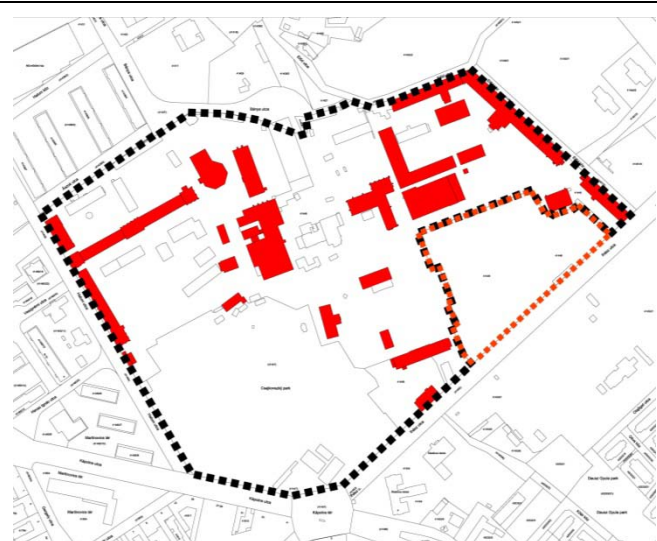
<b>Városrész:</b> <b>ÓHEGY</b>	<b>Utca, házszám:</b> <b>HALOM UTCA 42. (DREHER SÖRGYÁR)*</b>	<b>M10.</b>
	<p><b>Hrsz.:</b> 41446</p> <p><b>Tulajdonviszony:</b> magántulajdon</p> <p><b>Jelenlegi funkció:</b> üresen álló épület</p> <p><b>Eredeti funkció:</b> Havas, majd Dreher villa</p> <p><b>Építész:</b> Hild Károly, Feszli Frigyes, Hubert József</p> <p><b>Építető:</b> Havas József Pest városi tanácsos, Dreher Antal sörgyáros</p> <p><b>Építés éve:</b> 1856, 1872 (bővítés), 1905 (bővítés és belső átalakítás)</p> <p><b>Hatályos védelem:</b> műemlék</p> <p><b>Javasolt védelem:</b> -</p>	
<p><b>Jelleg, értékelés:</b></p> <p>Az egykori Dreher Sörgyár területén, ipari beépítés közepén elvarázsoltan álló földszintes klasszicista kúria. Főhomlokzatát 4+3+4 tengelyes, négy dór oszlopos timpanonos portikusz tagolja. Oldalszárnyainak meghosszabbítása Feszli Frigyes tervei alapján történt. Az egykor a kúria természetes környezetét alkotó parkot a kúria területéből leválasztották, mely e ritka, értékes épület érvényesülését rontja. A hosszú évek óta (1988) üresen álló épületben még eredeti lábazati lambéria, stukkódíszek, cserépkályha, eredeti konyhaberendezés, tűzhely, csempeburkolat található.</p> <p><b>Védelem:</b></p> <p>- a kerítés elbontása mellett teljes külső-belső védelem</p>		
<p><b>Bibliográfia:</b></p> <p>Zakariás, Magyarország művészeti emlékei, 3. Budapest, 1961. p. 174</p> <p>Sisa József, Műemlékvédelem, 1983, p. 177-178</p> <p>Csernuss Lukács Lajos, Emlékeim Kőbányáról, 2000.</p> <p><b>Eredeti tervek, dokumentumok:</b></p> <p><b>Archív fotók:</b></p> <p>Edvi Illés Aladár, Budapest Műszaki útmutatója, 1896. p. 583</p> <p>Ráday, Új városvédő beszédek, 2001, p. 874., 3., 4. és 5. képek</p>		
<p><b>Adatfelvevő:</b> Perczel Anna</p> <p><b>Adatfelvétel ideje:</b> 2003.</p>	<p><b>Fotó:</b> Lábass Endre</p>	

\*Megjegyzés: A Dreher Sörgyár teljes területére vonatkozó műemléki feltáró munka folyamatban van, melynek során az egész egykori terület védelmet kap a védendő épületek és műtárgyak egyenkénti megnevezésével, lásd külön lapon.



<b>Törzsszám</b> 16206	<b>Azonosító</b> 12014 13433	<b>Név: Sörgyári együttes és műemléki környezete</b>			<b>Adatlap:</b> <b>M11.</b>
<b>Városrész: Óhegy</b>		<b>Cím:</b> Halom utca - Martinovics tér - Kápolna utca - Kápolna tér - Ihász utca - Előd köz - Ászok utca által határolt terület			
		<b>Műemlék hrsz.:</b> 41446, 41447, 41448			
		<b>Műemléki környezet:</b> 41449			
<b>Tulajdonviszony:</b>	Kőbányai Önkormányzat				
<b>Eredeti funkció:</b>	Dreher Antal Serfőzdéi Rt.				
<b>Jelenlegi funkció:</b>	vegyes és használaton kívül				
<b>Építető:</b>	Dreher Antal Serfőzdéi Rt.				
<b>Építésszek</b>	Feszl Frigyes Hubert és Móry Építésziroda Obrist Vilmos				
<b>Építés éve:</b>	1863-1918.				
<b>Hatályos védelem</b>	műemlék és műemléki környezete	<b>Adatfelvevő neve:</b>	Berényi Mária		
<b>Védési ügyirat:</b>	11/2006.(V.9.)NKÖM	<b>Adatfelvétel ideje:</b>	2014.12.		
<b>Bírság kategória</b>	I.				
<b>Bírság kategória:</b>	<b>Megnevezés:</b>	<b>Azonosító:</b>	<b>Helyrajzi szám:</b>	<b>EOV Y és X koordináta:</b>	
I.	épületek	16191	41446	656818, 237809	
I.	kert	16188	41447	--	

**Jelleg, értékelés:** Kőbánya egyik legrégebbi sörgyárát a 19. században Bécsből hazánkba települt Anton Dreher, a korábban itt működő Perlmutter-féle sörgyár megvásárlása után, a magyarországi sörgyártás legnagyobb üzemévé fejlesztette. A gyár épületeit 1863-tól 1884-ig Feszl Frigyes, 1884-től 1918 körül a Hubert és Móry építésziroda tervezte. Az épületek kivitelezését a korszak legigényesebb építési vállalkozói végezték. Az első világháború után már csokoládégyártással és konyakgyártással is foglalkozó sörgyár Budapest többi sörgyárát is magába olvasztotta. Ennek az időszaknak az építési munkálatait Obrist Vilmos tervei alapján végezték. A telep területén az 1918 előtti időszakból huszonhat darab igényes kialakítású épület maradt fenn a mai napig. Ezeket egészíti ki a Dreher- és Havas-villa egykori parkja és a terület alatt húzódó többszintes, mészköbe vájt pincerendszer. (Forrás:muemlekem.hu)



Földhivatali térkép



Légifotó



Budapest Főváros X. kerület Kőbánya  
műemléki, fővárosi és helyi védelem alatt álló épített és természeti öröksége

1. Halom utca 42. Tisztviselői lakóház. Kétemeletes, historizáló.
2. Istállóépület. Feszli Frigyes, 1874
3. Istállóépület. Hubert József tervei szerint.
4. Gőzfürdő. Hubert József, 1898
5. Támfalhoz kapcsolódó műhelyek. Hubert és Móry, 1880-as évek végén
6. Északi műhely. Hubert és Móry, 1893
7. Déli műhely. Hubert és Móry, 1893
8. Palacksör raktár és töltő Hubert József, 1898
9. Raktár és malátaszárító. Feszli Frigyes, 1863
10. Régi főzőházak. Hubert József, 1898
11. Portásház és téglakerítés. Dura Tamás, 1895
12. Szecessziós vaskerítés. Hubert József
13. Három kéményes malátaszárító. Hubert József, 1898
14. Árparaktár és malátaáztató. Hubert és Móry, 1892
15. Hatkéményes malátaszárító. Hubert és Móry, 1892
16. Pneumatikus malátakészítő. Hubert és Móry, 1892
17. Siló. Hubert József, 1880
18. Malátaraktár és porkamra. Hubert József, 1903
19. Hűtőtorony. Hubert József, 1908
20. Ihász utca 20. Lakóház. Hubert és Móry, 1893
21. Vasbeton malátaszárító. 1914
22. Központi gépház és kazánház. Hubert József, 1894
23. Központi lakóház. Feszli Frigyes, 1863
24. Lakóház. Feszli Frigyes, 1863
25. Tűzórség. Hubert József, 1914
26. Lakóház. Hubert József, 1914
27. Pincerendszer
28. Havas-villa és Dréher-villa

- műemléki épület
- meglévő nem műemléki épület



A sörgár térképe a műemléki védettségű épületek feltüntetésével és egykori funkcióikkal



Tisztviselő lakások - Halom utca



Ihász utcai épület



A korabeli erőtelep épülete



Lakóépület az Ihász utca - Előd köz sarkán





A hatkéményes malátaszárító





Istállóépület udvari szárny



1918. évi térképrészlet a Dreher-féle Sörgyárról – A műemléki védettségéről szóló jogszabály alapján a térképen feltüntetett épületek közül ma is meglévők állnak műemléki védettség alatt



<b>Városrész:</b> <b>ÓHEGY</b>	<b>Utca, házszám:</b> <b>DREHER SÖRGYÁR</b> <b>HALOM UTCA – IHÁSZ UTCA – BÁNYA UTCA – ELŐD UTCA – ELŐD KÖZ</b>	<b>M11.</b>
	<b>Hrsz.:</b> 41446 <b>Tulajdonviszony:</b> vegyes tulajdon: állami, önkormányzati, magán	
	<b>Jelenlegi funkció:</b> használaton kívüli sörgyár <b>Eredeti funkció:</b> Dreher Antal Serfőzdéi Rt. <b>Építész:</b> Feszli Frigyes, Hubert és Móry, Dura Tamás <b>Kivitelező:</b> Zitterbarth Mátyás <b>Építető:</b> Dreher Antal <b>Építés éve:</b> 1856, villa 1874, istállóegyüttes 1892-93, technológiai épületek, tisztviselői és munkás lakóházak 1895, kerítés	
	<b>Hatályos védelem:</b> műemléki védelem: csak a Dreher villa* fővárosi védelem: csak a Csajkovszkij park* <b>Javasolt védelem:</b> műemléki védelem kiterjesztése az ipari épületegyüttes egészére	
<b>Jelleg, értékelés:</b> Kőbánya legnagyobb és legkorábban alapított sörgyára, mely a Perlutter féle sörgyárból fejlődött ki. A domboldalon elhelyezkedő igen nagy, 200 holdnyi területet elfoglaló gyáregyüttes alatt nagyterjedésű pincerendszer húzódik. Kőbánya legrégebb gyárának épületei a magyar gyáripar az 1850-es évek második felétől, a romantika korszakától egészen az 1900-as évekig tartó ipartörténeti jelentőségű építészeti emlékei. Ipartörténeti értéke mellett a gyártelep épületeinek téglarchitektúrája, építészeti formavilága, műszaki megoldásai egyaránt magas színvonalúak. Mindehhez szervesen kapcsolódik az egykori tulajdonos villaépülete*, parkja* és tisztviselői és munkáslakóházai. A Kőbánya történetében meghatározó szerepet játszó ipari épületegyüttes esetében nemcsak egy-egy épület, hanem az épületegyüttes egységes megőrzése is fontos.		
<b>Bibliográfia:</b> Edvi Illés Aladár, Budapest Műszaki Útmutatója, 1896. p. 583, 586 Komárik Dénes, Feszli Frigyes, 1993. p. 102-103, 135, 140 Csernuss Lukács Lajos, Emlékeim Kőbányáról, 2000.	<b>Védendő értékek:</b> <ul style="list-style-type: none"><li>- egységes értékörzés (ipari és lakóépületek, villa, park*, szellőzők, kerítés)</li><li>- Dreher villa*</li><li>- istálló Halom utcai szárnya</li><li>- nyolcszögletű likörgyár</li><li>- két, timpanonos oromzatú raktár, egykori bognárműhely az istállóudvaron</li><li>- támfalhoz kapcsolódó timpanonos oromzatú műhelyek, raktárak</li><li>- három kéményes malátaszárító</li><li>- hat kéményes malátaszárító</li><li>- csarnoképület</li><li>- magtár</li><li>- lakóépületek</li><li>- pinceszellőzők, pincelejáratok, pincerendszer</li><li>- eredeti téglakerítés</li></ul>	
<b>Eredeti tervek, dokumentumok:</b>		
<b>Archív fotók:</b> Fővárosi Szabó Ervin Könyvtár, Budapest Gyűjtemény		
<b>Adatfelvevő:</b> Perczel Anna <b>Adatfelvétel ideje:</b> 2003.	<b>Fotó:</b> Lábassz Endre	

<b>Törzsszám</b> 16328	<b>Azonosító</b> 13273 18445	<b>Név:</b> <b>MÁV Északi Járműjavító telep és műemléki környezete</b>	<b>Adatlap:</b> <b>M12.</b>
<b>Városrész:</b> <b>Laposdűlő</b>		<b>Cím:</b> Kőbányai út 24.	
		<b>Műemlék hrsz.:</b> 38920	
		<b>Műemléki környezet:</b> 38920	
<b>Tulajdonviszony:</b>			
<b>Eredeti funkció:</b>	MÁV Északi Főműhely		
<b>Jelenlegi funkció:</b>	MÁV Északi Járműjavító		
<b>Építtető:</b>			
<b>Tervező:</b>			
<b>Építés éve:</b>	1875-től		
<b>Hatályos védelem</b>	műemlék és műemléki környezet	<b>Adatfelvevő neve:</b>	Berényi Mária
<b>Védési ügyirat:</b>	53/2014. (IX.14.) NEFMI.	<b>Adatfelvétel ideje:</b>	2014.12.
<b>Bírság kategória</b>	I.		
<p><b>Jelleg, értékelés:</b> A MÁV Főműhelyét egy korábbi gyár épületeinek felhasználásával 1869–1870 hozták létre. 1875-től kezdődött meg a műhely szisztematikus kiépítése: épülő raktárak, irodák között 1886-ban készült el a mozdonyjavító műhely, amit a köztudat, építéstechnikai színvonalát elismerve, Eiffel-csarnoknak nevez. A hatalmas csarnok felavatása óta elismerések tárgya, s csodával határos módon szinte sértetlenül vészelte át az elmúlt 125 évet. Az 1900-as évek elejére teljesen felépült az akkor már, illetékességi köre miatt, Északi Főműhelynek nevezett együttes. A második világháborúban egyes részei elpusztultak, a romba dőlő régi csarnok helyén 1959–1962-ben emeltek impozáns újat, elegáns irodaépülettel.</p> <p>A területen áll a magyar művelődéstörténetben fontos szerepet játszó Törekvés Egyesület 1920 körül újjáépült székháza, amely, kulturális szerepe mellett, városképileg és építészetiileg is fontos emlék. Az együttes fontosságát is jelző hatalmas óvóhely az egyetlen ilyen formájú, típusú építmény Budapesten, de országos viszonylatban is ritkaságnak számító, hidegháborús mementó. (Forrás: forsterkozpont.hu)</p>			
			
Földhivatali térkép		Légifotó	



Budapest Főváros X. kerület Kőbánya  
műemléki, fővárosi és helyi védelem alatt álló épített és természeti öröksége

Bírság kategória:	Megnevezés:	Azonosító:	Helyrajzi szám:	EOV Y és X koordináta:
I.	Anyaggazdálkodási osztály II. raktár (1. szám)	17502	38920	655297, 237856

Tulajdonviszony:

Eredeti funkció:

Jelenlegi funkció:

Építtető:

Építész:

Építés éve:



**Jelleg, értékelés:** Egyemeletes, 1910-ben épült raktár- és irodaépület, nyeregtetővel, a kor ipari építészetére jellemző eklektikus stílusjegyekkel és téglatagozatokkal. A vasbeton építészet egyik legkorábbi magyarországi példája. Állapota viszonylag jó. (Forrás: BFVT Kft. KSZT)

Bírság kategória:	Megnevezés:	Azonosító:	Helyrajzi szám:	EOV Y és X koordináta:
I.	XII. Villamosmozdony és gépjavitó osztály - (Eiffel) csarnok (23. szám)	17503	38920	655079, 238017

Tulajdonviszony:

Eredeti funkció: mozdonyjavító csarnok

Jelenlegi funkció:

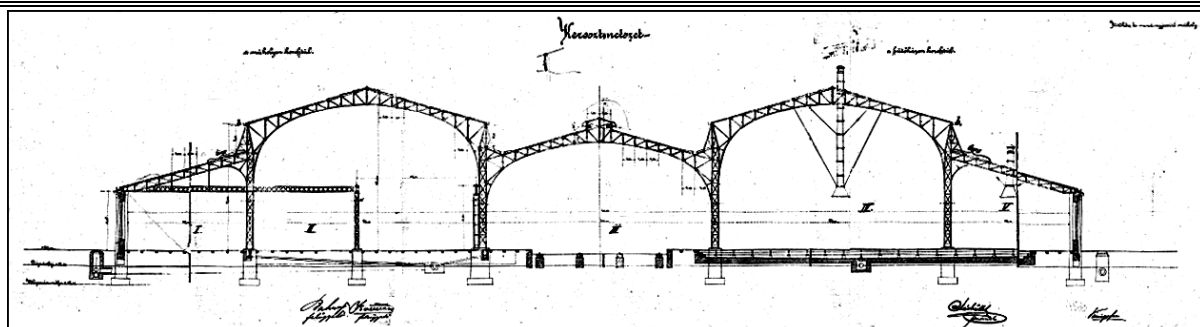
Építtető: MÁV

Szerkezettervező: Feketeházy János

Építés éve: 1886.



**Jelleg, értékelés:** A Járműjavító legjellegzetesebb üzemcsarnoka tervezője az Eiffel-iroda volt munkatársa: az épületet tévesen emiatt nevezik Eiffel-csarnoknak. Az öthajós csarnok három főhajója közül a középső alacsonyabb a két szélsőnél, ám a véghomlokzatokon rízalitszerűen azok elé ugrik. A hajók tetőgerincén üveg felülvilágítók futnak végig, a véghomlokzatokon három-három nagy, szegmensívvél záródó ablak van. Az épület fő tömegéhez mindkét oldalon az előbbieknél kisebb félnyeregtetős mellékhajók csatlakoznak. Térlefedő szerkezetei felül egyenes, alul kosáríves rácsos tartók, amelyekhez szintén rácsos szelemenek csatlakoznak.



A csarnok korabeli metszete

Budapest Főváros X. kerület Kőbánya  
műemléki, fővárosi és helyi védelem alatt álló épített és természeti öröksége

Bírság kategória:	Megnevezés:	Azonosító:	Helyrajzi szám:	EOV Y és X koordináta:
I.	IV. számú személy- és teherforgalmi kapu, könyvtár (32. szám)	17506	38920	654820, 238157

Tulajdonviszony:

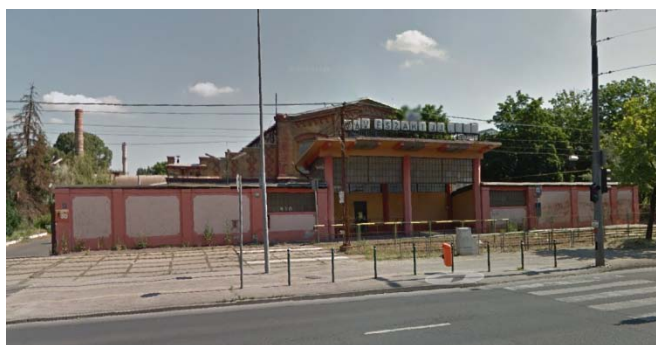
Eredeti funkció:

Jelenlegi funkció:

Építtető:

Tervező:

Építés éve:



**Jelleg, értékelés:** Korai modern, vasbeton szerkezetű bejárati épület.

Bírság kategória:	Megnevezés:	Azonosító:	Helyrajzi szám:	EOV Y és X koordináta:
I.	igazgatósági fejépület (41. szám)	17507	38920	654805, 237993

Tulajdonviszony:

Eredeti funkció: irodaház, orvosi rendelő, öltöző

Jelenlegi funkció: ua.

Építtető: MÁV

Tervező:

Építés éve:



**Jelleg, értékelés:** A négyszintes, lapostetős, vasbetonszerkezetű fejépületben működött a Járműjavító igazgatósága, egy 800 személyes fekete-fehér öltöző, az üzemorvosi és a fogorvosi rendelő. Az épület nyugodt formálású, egymásba metsző hasábokból összetett tömege a Kőbányai úttal párhuzamosan nyúlik el. A téglalburkolatú, négyzetes kiosztású, lyukablakokkal tagolt fő tömegeből kiugró vakolt, eltérő nyíláskiosztású szekció jellegzetes „V” alakú vasbeton tartókon nyugszik, amelyek a bejárat előtt árkádot képeznek a Kőbányai út felé. .(Forrás: BFVT Kft. KSZT)




A Kőbányai úti homlokzat




Budapest Főváros X. kerület Kőbánya  
műemléki, fővárosi és helyi védelem alatt álló épített és természeti öröksége

Bírság kategória:	Megnevezés:	Azonosító:	Helyrajzi szám:	EOV Y és X koordináta:
I.	Technológiai (volt V. osztály) irodaépülete (43 sz.)	17510	38920	655185, 237893

Tulajdonviszony:		
Eredeti funkció:		
Jelenlegi funkció:		
Építtető:		
Tervező:		
Építés éve:		

**Jelleg, értékelés:**

Bírság kategória:	Megnevezés:	Azonosító:	Helyrajzi szám:	EOV Y és X koordináta:
I.	Törekvés Művelődési Központ (89. szám)	17511	38920	654607, 238158

Tulajdonviszony:		
Eredeti funkció:		
Jelenlegi funkció:		
Építtető:		
Tervező:		
Építés éve:		

**Jelleg, értékelés:** A régi kávéház épület átalakításra - a tagok áldozatvállalásával, téglajegyek vásárlásával - , átépítésre, bővítésre került, állandó és végleges otthont biztosítva az egyesület számára. Az épület a mai napig azonos. A mozi 1922-ben kezdte meg vetítéseit.

Bírság kategória:	Megnevezés:	Azonosító:	Helyrajzi szám:	EOV Y és X koordináta:
I.	BGA óvóhely (89. sz.)	17512	38920	654943, 238145

Tulajdonviszony:		
Eredeti funkció:		
Jelenlegi funkció:		
Építtető:		
Tervező:		
Építés éve:		

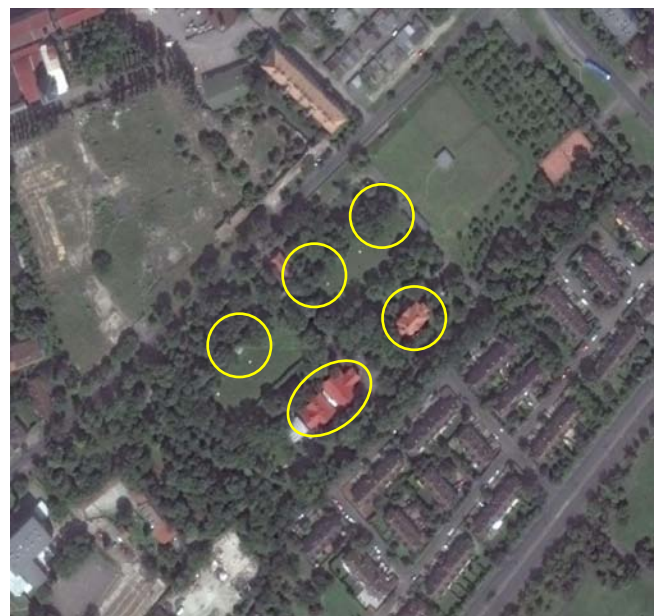
**Jelleg, értékelés:**

<b>Törzsszám</b> 16345	<b>Azonosító</b> 17593	<b>Név:</b> <b>Kőbányai Vízműtelep</b>	<b>Adatlap:</b> <b>M13.</b>
<b>Városrész:</b> <b>Óhegy</b>		<b>Cím:</b> lhász utca 29.	
		<b>Műemlék hrsz.:</b> 41453/1	
<b>Tulajdonviszony:</b>	Fővárosi Vízművek		
<b>Eredeti funkció:</b>	vízmedence		
<b>Jelenlegi funkció:</b>	vízmedence		
<b>Építtető:</b>	Budapest Székesfőváros		
<b>Tervező:</b>	William Lindley angol mérnök Zielinszky Szilárd		
<b>Építés éve:</b>	1869-71. 1899-1903.		
<b>Hatályos védelem</b> <b>Védési ügyirat:</b> <b>Bírság kategória</b>	műemlék 24/2012. (IX.14.) EMMI. I.	<b>Adatfelvevő neve:</b> Adatfelvétel ideje:	Berényi Mária 2014.12.

**Jelleg, értékelés:** Az első pesti vízmű 1869–71 között épült tárolójának két, egyenként 11 000 m<sup>3</sup>-es medencéje a mai napig kifogástalanul üzemel. Az 1903-ban emelt lakóház, gépház, kazánház és a vízműtelep egésze építészeti, ipartörténeti, képző- és iparművészeti érték.



Földhivatali térkép





Légifotó




Budapest Főváros X. kerület Kőbánya  
műemléki, fővárosi és helyi védelem alatt álló épített és természeti öröksége

Bírság kategória:	Megnevezés:	Azonosító:	Helyrajzi szám:	EOV Y és X koordináta:
I.	vízmedence	19111	41453/1	657124, 237705

Tulajdonviszony:	Fővárosi Vízművek	
Eredeti funkció:	vízmedence	
Jelenlegi funkció:	vízmedence	
Építtető:	Budapest Székesfőváros	
Építész:	William Lindley angol mérnök	
Építés éve:	1869-71.	

<p><b>Jelleg, értékelés:</b> A hatalmas csarnokok oszlopaikkal, téglalbozatos födémjükkel háromhajós templom hatását keltik. Olasz kőművesek segítségével és irányításával olyan jó minőségben készült, hogy a mai napig kifogástalanul üzemel. A medence falai majd másfél méter vastagok és a hajdani mesterek olyan kiválóan építették meg a szerkezetet, hogy egyik oldalról sem szivároghat be a talajból víz. A téglafalakat semmilyen módon nem impregnálják vagy kezelik, még a medence tisztításakor sem, éppen ezért a tiszta ivóvíz valóban tiszta, szennyeződésmentes marad a vízmű létesítményben.</p>	
---	---

Bírság kategória:	Megnevezés:	Azonosító:	Helyrajzi szám:	EOV Y és X koordináta:
I.	lakóház	19112	41453/1	657156, 237669

Tulajdonviszony:	Fővárosi Vízművek	
Eredeti funkció:	lakóépület	
Jelenlegi funkció:	lakóépület	
Építtető:	Budapest Székesfőváros	
Tervező:	Zielinszky Szilárd	
Építés éve:	1903.	

<p><b>Jelleg, értékelés:</b> Téglarchitektúrás, három tengelyes, egyemeletes lakóépület.</p>
--



Budapest Főváros X. kerület Kőbánya  
műemléki, fővárosi és helyi védelem alatt álló épített és természeti öröksége

Bírság kategória:	Megnevezés:	Azonosító:	Helyrajzi szám:	EOV Y és X koordináta:
I.	gép- és kazánház	19113	41453/1	657101, 237621

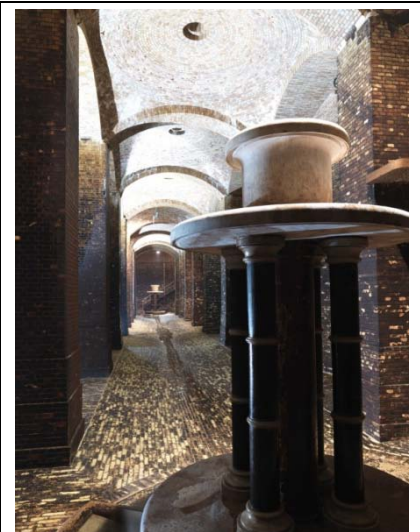
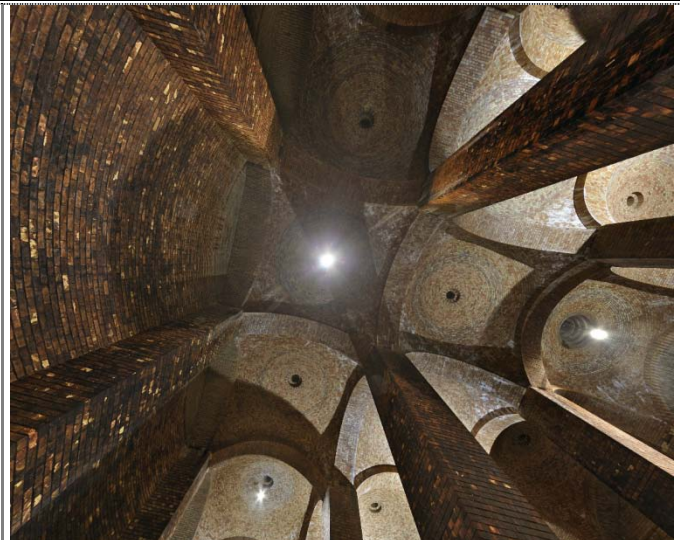
Tulajdonviszony: Fővárosi Vízművek  
 Eredeti funkció: gép- és kazánház  
 Jelenlegi funkció: gép- és kazánház  
 Építtető: Budapest Székesfőváros  
 Tervező: Zielinszky Szilárd  
 Építés éve: 1903.



**Jelleg, értékelés:** Téglarchitektúrás, földszintes üzemi épület.

Bírság kategória:	Megnevezés:	Azonosító:	Helyrajzi szám:	EOV Y és X koordináta:
I.	vízmedence	19114	41453/1	657059, 237641

Tulajdonviszony: Fővárosi Vízművek  
 Eredeti funkció: vízmedence  
 Jelenlegi funkció: vízmedence  
 Építtető: Budapest Székesfőváros  
 Építész: William Lindley angol mérnök  
 Építés éve: 1869-71.



Korabeli fotók az építés időszakában, bal oldalon a mai belső



<b>Városrész:</b> <b>ÓHEGY</b>	<b>Utca, házszám:</b> <b>IHÁSZ UTCA 27-29. – HARMAT UTCA 25.</b>	<b>M13.</b>
	<b>Hrsz.:</b> 41453 <b>Tulajdonviszony:</b> fővárosi önkormányzat	
	<b>Jelenlegi funkció:</b> vízműtelep (vízvezetéki medencék és park együttese) <b>Eredeti funkció:</b> vízműtelep (vízvezetéki medencék, víztorony és park együttese) <b>Építész:</b> William Lindlay angol mérnök, Zielinsky Szilárd <b>Építető:</b> Pest Város Tanácsa, majd Budapest Székesfőváros <b>Építés éve:</b> 1868-1870 (vízvezetéki medencék, szivattyúház) 1899-1903 (víztorony és kerítés)	
<b>Hatályos védelem:</b> -		
<b>Javasolt védelem:</b> műemléki védelem		
<b>Jelleg, értékelés:</b> Az egykor egységesen „fegyverzett beton” kerítéssel körülvett vízműtelep területén hajdan gondozott kert, sétautak, mesterséges patakok, kis tavacskák, betonból öntött víziállatok voltak. A vízműtelep üzemeltetéséhez 2 vízvezetéki medence, víztorony és szivattyútelep épült. A víztornyot és a kerítés legnagyobb részét azonban 1970 körül lebontották. A kert nappal belépőjegy ellenében látogatható közpark volt. A belépőjegyekből befolyt összeget a park fenntartására fordították. A 2 víztároló medence téglapilléreken álló többhajós rendszerű, közepén csegelyes átboltozású, felül köralakú felülvilágító nyílásokkal megnyitott mérnöki mű, különleges ipartörténeti emlék. A lebontott víztorony a Margitszigeti műemléki védelem alatt álló víztorony párja volt. Azonos tervező, azonos szerkezeti kialakítás, azonos megjelenés.. A kert megmaradt értékei feltárára vannak. Ipartörténeti emlékként és történeti kertként egyaránt műemléki védelemre javasolt.		
<b>Bibliográfia:</b> Csernuss Lukács Lajos, Emlékeim Kőbányáról, 2000 N. Kósa Judit-Szabán Péter, Földalatti Pest, 2002. p. 33-34  <b>Eredeti tervek, dokumentumok:</b>  <b>Archív fotók:</b> Fővárosi Szabó Ervin Könyvtár, Budapest Gyűjtemény, „Budapest-Kőbánya, víztorony”, képeslap	<b>Védendő értékek:</b> <ul style="list-style-type: none"><li>- vízvezetéki medencék</li><li>- szivattyúház</li><li>- a megmaradt eredeti kerítésszakasz</li><li>- részletes feltáró munka alapján megjelölt növényzet, fák, kisebb épületek, építmények, kertépítészeti elemek</li></ul> 	
<b>Adatfelvevő:</b> Perczel Anna <b>Adatfelvétel ideje:</b> 2003.	<b>Fotó:</b> Lábass Endre	

<i>Utca, házszám</i>	Korponai utca, Liget tér
<i>Helyrajzi szám</i>	38925/3
<i>Tömb</i>	-
<i>Megnevezés</i>	<b>Kőbánya-alsó vasútállomás</b>
<i>Külső</i>	A töltésen futó ceglédi vasútvonal Kőbánya-alsó megállója a Kőbányai út feletti vasúti híd mellett található. A felvételi épület a töltés keleti oldala előtt áll, az acélszerkezetű tetővel ellátott, 200 m hosszú peron túlnyúlik a hídon. A lapostetős, travertin burkolatos felvételi épület három kubusból áll. A középső részben széles vb. előtető alatt hármass bejárat vezet a két szint belmagasságú csarnokba, amelyet az előtető felett öt nagy ablak világít meg. Az épületrészhez jobbról egy traktussal hátrébb csatlakozik egy kissé alacsonyabb, emeletes épületrész, emeletén körablakokkal. A két rész találkozásánál óratorony emelkedik. A tér felé három részes üzletportállal, illetve ablakokkal megnyitott, földszintes bal oldali épületszárny kis eltéréssel fő tömeg bejáratához képest kissé előrelép.
<i>Belső</i>	A pénztáracsarnok impozáns belső tere kazettás mennyezetű. Az épület eredeti padlóburkolatai és nyílászáró szerkezetei jelentős részben megmaradtak. A csarnokból a töltés túloldalára, azaz a Pongrác útra aluljáró vezet, amelyből feljárt indul a peronhoz.
<i>Jellemző datálás</i>	1940/1941
<i>Datálás forrása</i>	Ferkai 2001, 303
<i>Építető</i>	M. Kir. Államvasutak Igazgatósága
<i>Tervező</i>	vitéz Kamarásy Jenő
<i>Javasolt védelem</i>	Műemlék
<i>Bibliográfia</i>	MÁV Tervtár: <ul style="list-style-type: none"> <li>- tervsorozat 1:100, 1:50, 1940/1941 (vitéz Kamarásy Jenő)</li> <li>- átalakítások (perontető meghosszabbítása: 1967/1968, csapadékelvezetési rendszer: 1988/1990, kazánház: 1992,</li> <li>- új állomásfőnoki iroda csatlakoztatása a felvételi épület északi sarkához: 1964/1965</li> <li>- 3. és 4. vágány építése, tanulmányterv - 1985</li> </ul> Magyar Építőművészet 1941, 188-190. Ferkai 2001, 313.
<i>Történet</i>	A ceglédi vasútvonal 1939-ben megkezdett felemelése során, nyilvános tervpályázat győzteseként tervezte Kamarásy Jenő. 1941-ben adták át.
<i>Felvevő neve, dátum</i>	Bazsó Gábor, 1998









MŰEMLEKEK ÉS MŰEMLEKI KÖRNYEZETEK ÁTTEKINTŐ TÉRKÉPE

