

**Budapest Főváros X. kerület  
Kőbányai Önkormányzat  
Alpolgármestere**

## **Előterjesztés**

### **a Képviselő-testület részére a kőbányai önkormányzati fenntartású iskolák mérési mutatóiról**

#### **I. Tartalmi összefoglaló**

A Kulturális, Oktatási és Sport Bizottság felkérte a Pedagógiai Szolgáltató Központ vezetőjét a Kőbányai Általános Iskolák eredményességét bemutató tanulmány elkészítésére.

A szakanyag tartalmi összeállításának szempontjai:

- a) A közoktatásról szóló 1993. évi LXXIX. törvény 99. § (4) bekezdése szerint országos mérések keretében rendszeresen szükséges mérni, értékelni a nevelési-oktatási intézményekben folyó pedagógiai tevékenység eredményességét, különösen az alapkészségek, képességek fejlesztését a 6., 8., és 10. évfolyamon tanulók körében.
- b) A mérési mutatók korrekt értékeléséhez elengedhetetlen, hogy az egyes iskolák eredményeit a kőbányai átlageredmények, a családi háttér, a veszélyeztetett, a hátrányos helyzetű, a halmozottan hátrányos helyzetű és a sajátos nevelési igényű gyerekek jelenlétének viszonylatában értelmezzük.
- c) Pedagógiai értékelési mutató az idegen nyelvi tudásról a 2010/2011-es tanév angol tantárgyi mérés eredményeinek vizsgálatából kapható. A szakanyag tartalmazza a mérésről készült szakértő elemzésének megállapításait. A nyelvi készségek fejlesztése Kőbánya oktatásában kiemelt feladat, – a fenntartó többletórák finanszírozásával támogatja az idegen nyelv tanulását – ezért hangsúlyos a területen elért eredmények mutatóinak megismerése.

További szempont volt annak a bemutatása, hogy Kőbánya iskoláiban hányan, és milyen szintű nyelvvizsgát tesznek az iskola befejezésekor.

A szakmai anyag bemutatja:

1. az Országos kompetenciamérések 6., 8., 10. évfolyamokon mért eredményeit az Oktatási Hivatal FIT-jelentése alapján, a 2007-2010 közötti időszakot felölelve,
2. a fenntartó iskolába járó diákok eredményeit, továbbá a fenntartó eredményét más fenntartók eredményeihez viszonyítva, valamint lehetőséget ad a budapesti és országos adatokkal történő összehasonlításra (az Országos kompetenciamérések adatai lehetővé teszik az egyes iskolák eredményeinek bemutatását),
3. Budapest Főváros X. kerület Kőbánya Önkormányzat iskoláinak mutatóit Budapest XXI. kerület Csepel Önkormányzata, Budapest XX. kerület Pesterzsébet Önkormányzata és Budapest XIX. kerület Kispest Önkormányzata által fenntartott intézmények mutatóival történő összehasonlításban.

#### **II. Végrehajtás feltétele**

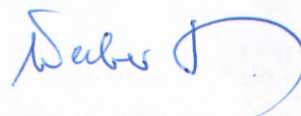
A Pedagógiai Szolgáltató Központ szakértői véleményét az 1. és a 2. melléklet tartalmazza. A közoktatás minőségbiztosításáról és minőségfejlesztéséről szóló 3/2002. (II. 15.) OM rendelet 7. §-a meghatározza az Országos kompetenciamérés eredményei nyomán szükséges teendőket. Fejlesztési terv készítését írja elő az iskoláknak abban az esetben, ha a szövegértés területén az iskolában az adott évfolyam tanulóinak 50%-a, illetve a matematika területén a

25%-a nem éri el az első képességi szintet. A tanulók képességi szintjeinek határait a lefolytatott mérés, értékelés alapján határozza meg az oktatásért felelős miniszter, és a mérést követő tanév rendjéről szóló rendeletében teszi közzé. A kőbányai iskolák abban az esetben, ha a fentiekben meghatározott kötelezettség alá estek, elkészítették az érintett évfolyam és tantárgy fejlesztési tervét.

### III. Döntési javaslat

Budapest Főváros X. kerület Kőbányai Önkormányzat Képviselő-testülete a kőbányai önkormányzati fenntartású iskolák mérési mutatóiról szóló tájékoztatót tudomásul veszi.

Budapest, 2011. december „...”



Weeber Tibor

Törvényességi szempontból ellenjegyzem:



Dr. Szabó Krisztián  
jegyző



*A közoktatás minőségét meghatározza, mennyire hatékony a tanítási-tanulási folyamat, a hatékonysággal pedig szorosan összefügg a belső és külső értékelés rendszere.*  
*Országos kompetenciamérés 2010 Országos jelentés*

## **A 2007-2010. évi Országos Kompetenciamérések X. kerületi eredményeinek összefoglalása és az idegen nyelvi oktatás terén elért eredmények mutatói**

(Az Országos Kompetenciamérés 6., 8., és 10. évfolyamos eredményeinek összefoglalása, fenntartói, intézményi eredmények)

**Budapest Főváros X. kerület Kőbányai Önkormányzat**

**Összeállította: Dr. Kováts Antalné**  
**pedagógiai értékelési szakértő**

## Tartalom

|           |  |           |
|-----------|--|-----------|
| <b>1.</b> | <b>BEVEZETÉS</b> .....   | <b>3</b>  |
| <b>2.</b> | <b>AZ ORSZÁGOS KOMPETENCIAMÉRÉSEK CÉLJA, KERETEI, JELLEMZŐI</b> .....  | <b>3</b>  |
| <b>3.</b> | <b>A KŐBÁNYAI MÉRÉSI EREDMÉNYEK BEMUTATÁSA</b> .....   | <b>4</b>  |
|           | A) KŐBÁNYA EREDMÉNYEI 2007-2010-BEN AZ ORSZÁGOS, BUDAPESTI ÁTLAGOKKAL, ÉS MÁS BUDAPESTI KERÜLETEKKEL TÖRTÉNŐ ÖSSZEHASONLÍTÁSBAN..... | 4         |
|           | B) KŐBÁNYA EREDMÉNYEI 2007-2010-BEN MÁS FENNTARTÓK EREDMÉNYÉHEZ VISZONYÍTVA (FENNTARTÓI RANGSOROK) .....                             | 7         |
|           | C) A 2007-2010. ÉVI MÉRÉSEK KÉPESSÉGELOSZLÁSA A BUDAPESTI DIÁKOKHOZ VISZONYÍTVA.....   | 8         |
|           | D) AZ EGYES KŐBÁNYAI ISKOLÁK 2007-2010-ES ÁTLAGEREDMÉNYEI ÉS AZOK ÖSSZEHASONLÍTÁSA.....  | 10        |
|           | E) AZ EGYES ISKOLÁK EREDMÉNYEI A CSH- INDEX ALAPJÁN 2010-BEN.....  | 12        |
| <b>4.</b> | <b>A MÉRÉSI EREDMÉNYEK ÖSSZEFOGLALÁSA FELHASZNÁLÁSÁNAK LEHETŐSÉGEI, KÖTELEZETTSÉGEI</b> .....  | <b>12</b> |
| <b>5.</b> | <b>ANGOL NYELVVIZSGÁN RÉSZTVEVŐ KŐBÁNYAI DIÁKOK ARÁNYA A 8. ÉVFOLYAMOS KÉPZÉS VÉGÉN</b> .....  | <b>13</b> |
| <b>6.</b> | <b>MELLÉKLETEK</b> .....   | <b>15</b> |
|           | 1. MELLÉKLET. AZ ORSZÁGOS KOMPETENCIAMÉRÉSEK 2010. ÉVI VÁLTOZÁSAI, A KÉPESSÉGSKÁLAK KIALAKÍTÁSA.....                                 | 15        |
|           | 2. MELLÉKLET- AZ ISKOLÁK EREDMÉNYE A CSH-INDEX ALAPJÁN .....   | 17        |



## 1. Bevezetés

Az *Országos kompetenciamérések* a 6. 8. és a 10. évfolyamos tanulók körében központilag szervezett rendszeres mérések. A külső testületek által végzett vizsgálatok a tanítási-tanulási folyamat eredményességéről adnak visszajelzést az intézményfenntartók számára.

Az országos mérésekkel kapcsolatos feladatokat és a közreműködők körét a közoktatásról szóló 1993. évi LXXIX. törvény (a továbbiakban: Kt.) 40. §-a és 99. §-a határozza meg. A Országos kompetenciamérésekre évente egyszer kerül sor, és azon minden 6., 8. és 10. osztályos tanuló részt vesz.

A Kt. 40. § (12) bekezdésében meghatározottak szerint az intézményi minőségirányítási program végrehajtása során is figyelembe kell venni az országos mérés és értékelés eredményeit.

A Kt. 99. § (6) bekezdése szerint az oktatásért felelős miniszter közzéteszi az országos mérések összesített és intézményekre vonatkozó eredményeit a minisztérium honlapján. A [www.oh.gov.hu](http://www.oh.gov.hu) vagy a <http://ohkir.gov.hu/okmfit> honlapokon mindenki számára elérhetők az eredmények.

A 2001. évi első felmérés óta, 2010. május 26-án már nyolcadik alkalommal került sor Országos kompetenciamérések lebonyolítására. Az összefoglaló jelentéshez a megjelölt honlapok információit használtuk.

## 2. Az országos kompetenciamérések célja, keretei, jellemzői

A felmérés célja a tanulók szövegértési képességének és matematikai eszköztudásának felmérése mellett a pedagógiai mérés-értékelés módszereinek terjesztése, valamint az iskolák és fenntartók számára a helyi szintű értékeléshez szükséges adatok biztosítása.

A felmérések a tanulók teljes körét érintették. A sajátos nevelési igényű, a beilleszkedési és tanulási nehézségekkel küzdő, illetve halmozottan hátrányos helyzetű tanulók részvételét külön szabályozták. Általában ezek a tanulók részt vesznek a mérésben, de a központi elemzésekbe nem mindenki kerül be közülük.

A felmérés minden telephelyen (lásd Melléklet) azonos időpontban és azonos körülmények között felmérésvezetők közreműködésével történt. A tanulók kétszer 45 perc hosszúságú matematikai és kétszer 45 perc hosszúságú szövegértési tesztet tölthettek ki. A tesztek a Tartalmi keretben meghatározott arányok és elvek szerint készültek, és a tanulóknak azt a képességét mérik, hogy a tanultakat hogyan képesek alkalmazni valódi problémák, megoldandó helyzetek esetében.

A felméréshez kapcsolódó Tanulói kérdőívet a tanulók otthon, a szüleikkel együtt tölthetik ki önkéntes alapon. Az intézmények vezetői szintén kérdőíves formában szolgáltatnak információkat az iskolával és a telephelyekkel kapcsolatban. Így az eredményeket a tanulók és a telephely rendelkezésére álló lehetőségek, jellemző körülmények figyelembevételével lehet elemezni.

A felmérésben használt mérési anyagokat az Oktatási Hivatal Közoktatási Mérési Értékelési Osztályának munkatársai állítják össze és a feldolgozás is központi. Az visszajelzések fenntartói, iskolai és telephelyi szinten statisztikai módszerekkel becsült összehasonlító adatokat tartalmaznak.



A 2010. évi mérés több jelentős változást hozott az eredmények közlésében, amelyek jellemzőit az 1. számú melléklet foglalja össze. A legfontosabb, hogy új „évfolyam-független” skálákat vezettek be, és a hozzá tartozó szinteket is újra megállapították. A korábbi 4-4 szint helyett 7-7 szint lett.

A mért területeken az adatok lehetőséget adnak az összehasonlításra, de önmagukban nem alkalmasak az iskolák, a fenntartók minősítésére, mert csak két területről szolgáltatnak visszajelzést. A tanárok értékelésében is csak fokozott óvatossággal használhatók a kompetenciamérés eredményei, önmagukban pedig semmiképpen sem, hiszen a tanári munkának egy szeletéről adnak képet. Emellett a szövegértési és a matematikai képességek fejlesztése nem csupán a magyar- és a matematikatanár feladata.

Az eredmények részletes megismerése és további elemzése mind a fenntartó, mind az intézmények vezetői, valamint szaktanárai számára egyaránt segítheti a fejlesztési irányvonalak kijelölését.

A jelen elemzés elsősorban a 2010. évi eredményekre helyezi a hangsúlyt, több esetben, ahol lehetséges, megtörténik az összehasonlítás a 2007-2009. évi adatokkal.

### 3. A kőbányai mérési eredmények bemutatása

#### a) Kőbánya eredményei 2007-2010-ben az országos, budapesti átlagokkal, és más budapesti kerületekkel történő összehasonlításban

A X. kerületi fenntartói jelentés 2010-ben 12 általános iskolai és egy 4 évfolyamos gimnáziumi telephely eredményeit tartalmazza. A kőbányai és néhány budapesti kerület átlagait az 1. táblázat mutatja. Viszonyításként az országos és a budapesti átlagokat is közöljük. Az átlagokat már az új skálának megfelelően adták meg. A központi jelentésekben is használt piktogramok utalnak az összehasonlítás eredményére. **A kőbányai átlagok közül öt átlag jobb az országos átlagnál, egy nem különbözik attól. Az országos átlaghoz képest az eredmények hasonlóak, mint Csepel és Kispest eredménye.** A középiskolák esetén a képzési forma a viszonyítás alapja, nem a hely.

| Mérési terület<br>2010 | Évf. | X. ker.<br>Kőbánya | Országos | Budapesti | XIX. ker.<br>Kispest | XX. ker.<br>Pesterzsébet | XXI. ker.<br>Csepel |
|------------------------|------|--------------------|----------|-----------|----------------------|--------------------------|---------------------|
| Matematika             | 6.   | 1516 ☺             | 1496     | 1547      | 1549 ☺               | 1524 ☺                   | 1581 ☺              |
|                        | 8.   | 1625 ☺             | 1622     | 1653      | 1712 ☺               | 1593 ☹                   | 1707 ☺              |
|                        | 10.  | 1840 ☺             | 1613     | 1696*     | 1685 ☺               | 1464 ☹                   | 1688 ☺              |
| Szövegértés            | 6.   | 1520 ☺             | 1483     | 1544      | 1546 ☺               | 1512 ☺                   | 1555 ☺              |
|                        | 8.   | 1603 ☺             | 1583     | 1617      | 1638 ☺               | 1570 ☹                   | 1636 ☺              |
|                        | 10.  | 1821 ☺             | 1620     | 1735*     | 1725 ☺               | 1433 ☹                   | 1690 ☺              |

1. táblázat. A 2010. évi mérések átlagai

Jelmagyarázat:

- ☺ A fenntartó eredménye szignifikánsan jobb, mint az országos átlageredmény.
- ☺ A fenntartó eredménye nem különbözik szignifikánsan az országos átlageredménytől.
- ☹ A fenntartó eredménye szignifikánsan gyengébb, mint az országos átlageredmény.

„\*” A 4 évfolyamos gimnáziumok átlagát jelöli.

Az eredmények mögött viszont más szerkezetű iskola fenntartói lehetőség húzódik kerületenként. Például: van-e nyolcosztályos, hatosztályos képzés, szakiskola, mekkora az integrált képzésben részt vevők száma, milyen a tanulók szociokulturális háttere. A létszámadatokat és képzési formákat a 2. táblázat mutatja kerületenként. A "\*" az általános iskola és 8 osztályos gimnázium együttes létszámát jelöli.

| Képzési forma /évfolyam | X. ker.<br>Kőbánya<br>(fő) | XIX. ker.<br>Kispest<br>(fő) | XX. ker.<br>Pesterzsébet<br>(fő) | XXI. ker.<br>Csepel<br>(fő)           |
|-------------------------|----------------------------|------------------------------|----------------------------------|---------------------------------------|
| Ált. iskola 6.          | 438                        | 413                          | 349                              | 612*                                  |
| Ált. iskola 8.          | 508                        | 389                          | 331                              | 608*                                  |
| Középiskola 10.         | 165                        | 79                           | 117                              | 165                                   |
| Képzési formák 10. évf. | 4 évf.<br>gimnázium        | 4 és 6 évf.<br>gimnázium     | Szakiskola                       | 4 és 8 évf. gimn.,<br>szakközépiskola |

2. táblázat. A 2010. évi felmérésben részt vett tanulók száma kerületenként

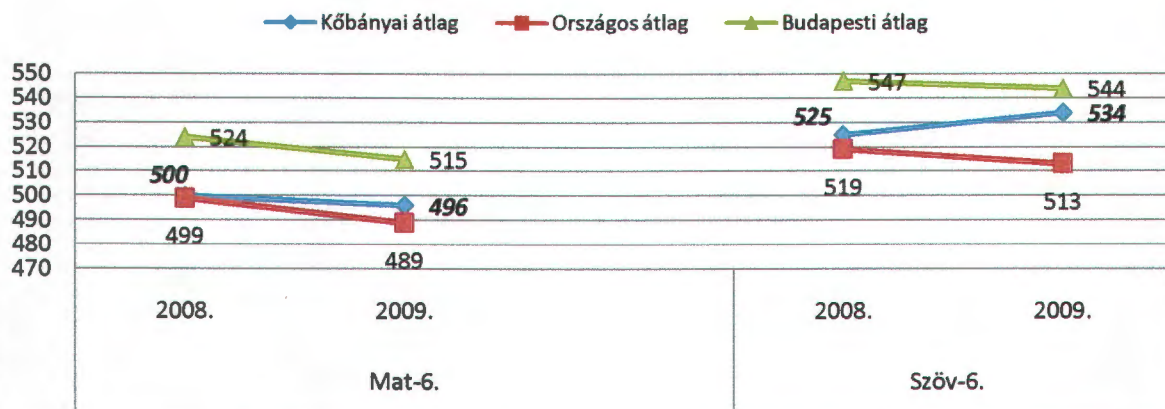
A korábbi mérések kőbányai eredményét az 1. grafikon tartalmazza. A függőleges skála beosztásai az átlagpontokat mutatják. A kőbányai átlagokat dőlt betűvel kiemeltük. A 6. osztályos mérések 2008 előtt mintavétel alapján kerültek feldolgozásra. Az 1. táblázatban lévő 2010. évi átlagokat a skála változása miatt nem tüntettük fel az ábrákon.

*A grafikonokból kitűnik, hogy az általános iskolai kőbányai átlagok minden évben, az országos átlag közelében található. Az országos átlagot meghaladó budapesti átlagtól kb. 20 ponttal maradnak el. Az évenkénti eredmények változásai egy kivétellel követik az országos és a budapesti eredmények változásait.*

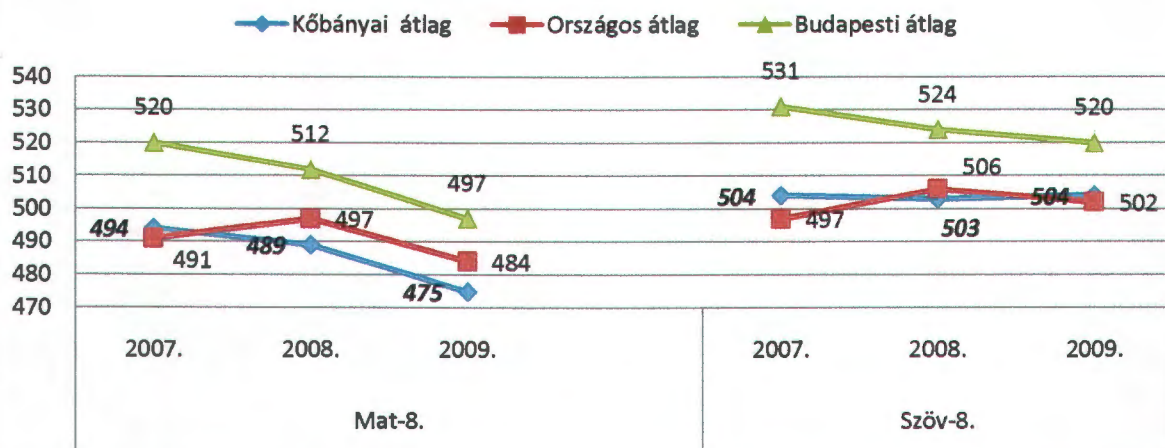
*A középiskolai kőbányai átlagok minden évben jelentősen meghaladták az országos és a 4 évfolyamos gimnáziumok átlagát. Ezen a magas színvonalon a teljesítmények matematikából nem változtak, szövegértésből pedig a kiugróan magas 2007. évi átlaghoz képest mutatható ki csökkenés.*



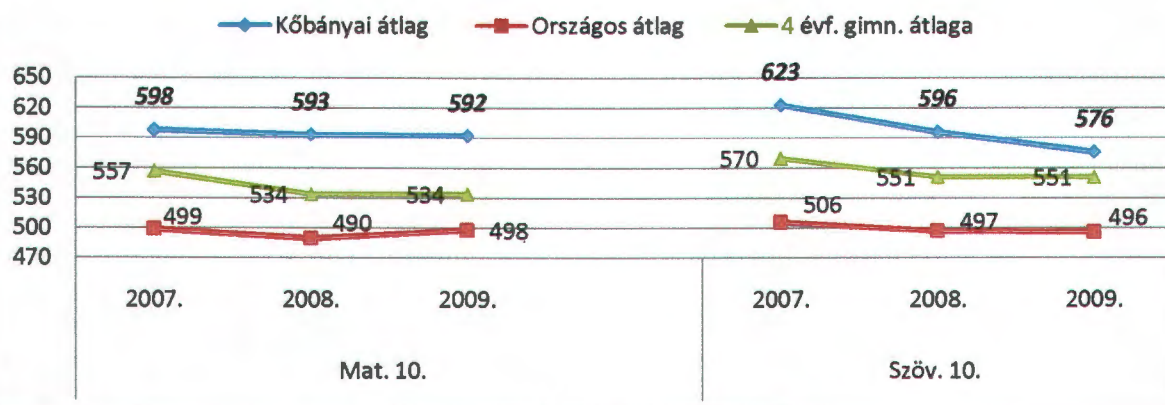
### A 6. osztályos eredmények - 2008. 2009.



### A 8. osztályos eredmények - 2007. 2008. 2009.



### A 10. osztályos eredmények - 2007. 2008. 2009.



1. ábra. Az átlagok változása 2007 és 2009 között



**b) Kőbánya eredményei 2007-2010-ben más fenntartók eredményéhez viszonyítva (fenntartói rangsorok)**

A jelentésekből a fenntartó megismerheti elhelyezkedését az ország összes fenntartójának átlageredményéhez viszonyítva. Ehhez az összes diák átlaga alapján sorba rendezték a fenntartókat. A 3. táblázat azt mutatja, hogy a fenntartók hány százaléka ért el szignifikánsan jobb, hasonló, illetve rosszabb eredményt a mérésben Kőbányához viszonyítva. A fenntartók száma 2010-ben a 6. évfolyamon 1454, a 8. évfolyamon 1474, a 10. évfolyamon 426.

**Országos összehasonlítás**

|                    | Kőbányánál jobb |     |     | Kőbányához hasonló |     |     | Kőbányánál gyengébb |     |     |
|--------------------|-----------------|-----|-----|--------------------|-----|-----|---------------------|-----|-----|
|                    | 6.              | 8.  | 10. | 6.                 | 8.  | 10. | 6.                  | 8.  | 10. |
| <b>Matematika</b>  |                 |     |     |                    |     |     |                     |     |     |
| 2010               | 19%             | 23% | 1%  | 30%                | 31% | 3%  | 51%                 | 46% | 96% |
| 2009               | 18%             | 27% | 1%  | 34%                | 36% | 3%  | 48%                 | 37% | 96% |
| 2008               | 21%             | 25% | 2%  | 37%                | 37% | 3%  | 43%                 | 38% | 95% |
| 2007               | ---             | 19% | 2%  | ---                | 34% | 6%  | ---                 | 46% | 92% |
| <b>Szövegértés</b> |                 |     |     |                    |     |     |                     |     |     |
| 2010               | 12%             | 13% | 1%  | 30%                | 35% | 4%  | 57%                 | 52% | 95% |
| 2009               | 10%             | 19% | 3%  | 30%                | 34% | 10% | 60%                 | 47% | 87% |
| 2008               | 16%             | 19% | 1%  | 37%                | 40% | 4%  | 47%                 | 40% | 95% |
| 2007               | ---             | 15% | 1%  | ---                | 35% | 4%  | ---                 | 50% | 95% |

3. táblázat. Fenntartók összehasonlítása az országos eredmények alapján

Az általános iskolai országos rangsorok változatos képet mutatnak. Általában a fenntartók kb. 10-30%-a jobb, 30-40%-a hasonló, 40-60%-a gyengébb eredményt ért el, mint a fenntartó Kőbányai Önkormányzat. A középiskola esetén egyértelműen a rangsor legelején található Kőbánya.

**Budapesti összehasonlítás/ 4 évfolyamos gimnáziumi összehasonlítás (10\*)**

|                    | Kőbányánál jobb |     |      | Kőbányához hasonló |     |     | Kőbányánál gyengébb |     |      |
|--------------------|-----------------|-----|------|--------------------|-----|-----|---------------------|-----|------|
|                    | 6.              | 8.  | 10.* | 6.                 | 8.  | 10. | 6.                  | 8.  | 10.* |
| <b>Matematika</b>  |                 |     |      |                    |     |     |                     |     |      |
| 2010               | 42%             | 46% | 1%   | 34%                | 21% | 3%  | 23%                 | 33% | 96%  |
| 2009               | 45%             | 51% | 2%   | 29%                | 25% | 4%  | 26%                 | 24% | 94%  |
| 2008               | 50%             | 55% | 2%   | 25%                | 20% | 3%  | 25%                 | 25% | 94%  |
| 2007               | ---             | 52% | 3%   | ---                | 20% | 14% | ---                 | 29% | 82%  |
| <b>Szövegértés</b> |                 |     |      |                    |     |     |                     |     |      |
| 2010               | 45%             | 37% | 2%   | 36%                | 37% | 6%  | 19%                 | 26% | 92%  |
| 2009               | 40%             | 49% | 6%   | 32%                | 27% | 18% | 28%                 | 24% | 76%  |
| 2008               | 51%             | 63% | 1%   | 32%                | 20% | 7%  | 16%                 | 18% | 92%  |
| 2007               | ---             | 56% | 1%   | ---                | 18% | 8%  | ---                 | 26% | 90%  |

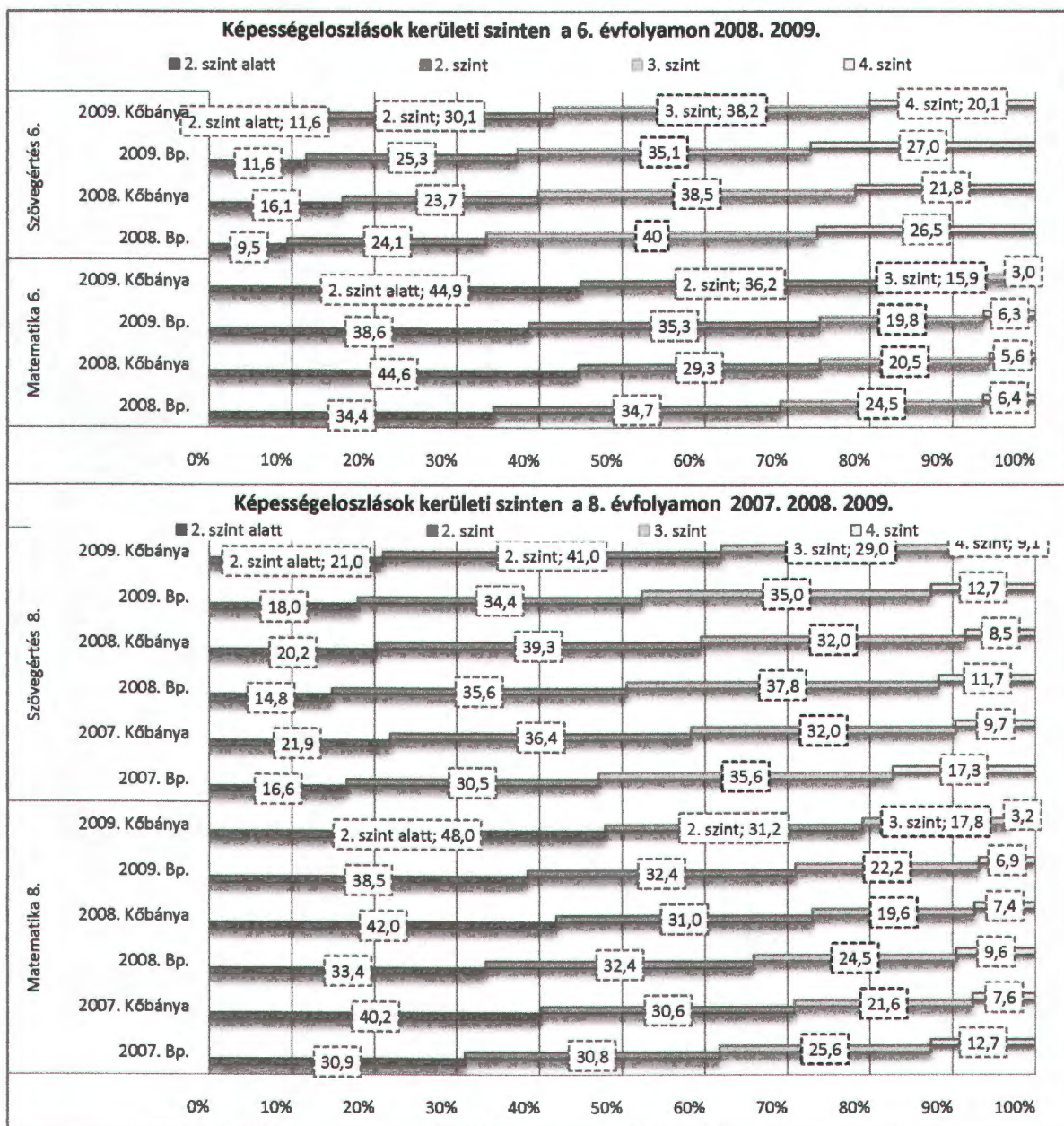
4. táblázat. Fenntartók összehasonlítása a budapesti eredmények alapján

Az általános iskolai budapesti rangsorok szintén változatosak. Általában a fenntartók kb. 40-60%-a jobb, 20-40%-a hasonló, 20-30%-a gyengébb eredményt ért el, mint a fenntartó Kőbányai Önkormányzat. A középiskolai rangsorban Kőbánya mindig a rangsor legelején található. A fenntartók száma 2010-ben a 6. évfolyamon 64, a 8. évfolyamon 57, a 10. évfolyamon 292.



c) A 2007-2010. évi mérések képességeloszlása a budapesti diákokhoz viszonyítva

A képességeloszlások az országos eloszlásnak megfelelően alakultak Kőbányán 2007-2009 között. Az összehasonlítást ezért a magasabb szintek irányába eltolódó budapesti eloszlással végeztük el.



2. ábra. A 6. és 8. osztályos tanulók képességek eloszlása 2007 és 2009 között

A képességszintekről részletesen az 1. melléklet szól. A 2-es képességszint az a *minimális szint* mind a két területen, amelynek elérése szükséges ahhoz, hogy a tanuló eredményesen tudja alkalmazni képességeit a további ismeretszerzésben és az önálló tanulás során. Kőbányán a 2 szint alatt nagyobb arányban, a 4. szinten pedig kisebb arányban vannak a diákok, mint amit a budapesti eloszlás mutat.

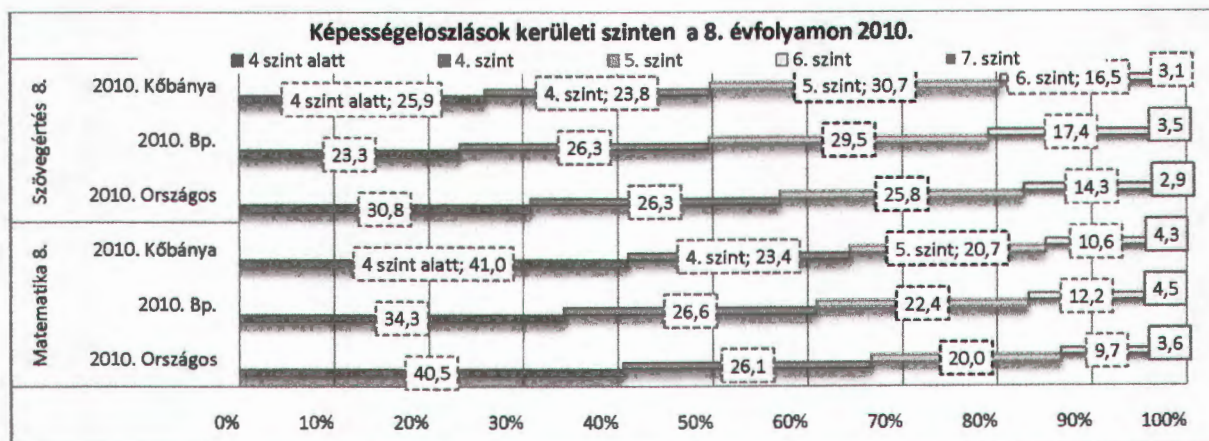
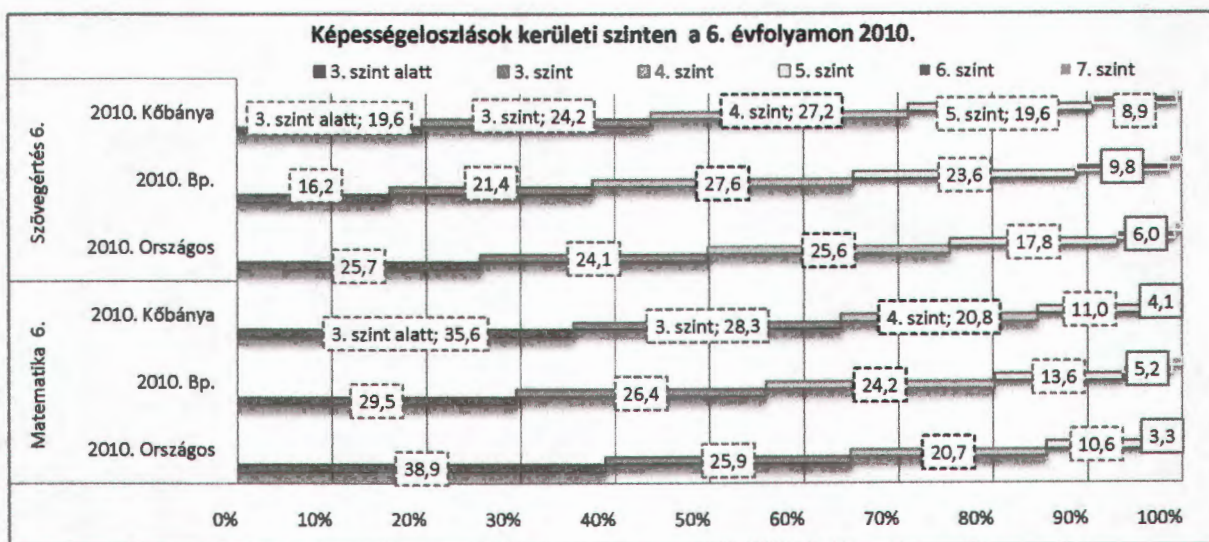


A 10. évfolyam képességeloszlását 2007 és 2009 között az 5. táblázat tartalmazza. A „K” jelű oszlop Kőbánya a „G” jelű oszlop a 4 évfolyamos gimnáziumok adatait mutatja. A magasabb szinteken Kőbányán több diák van, mint a viszonyításként alkalmazott 4 évfolyamos gimnáziumokban.

|      | Matematika 10. |      |          |      |          |      |          |      | Szövegértés 10. |     |          |      |          |      |          |      |
|------|----------------|------|----------|------|----------|------|----------|------|-----------------|-----|----------|------|----------|------|----------|------|
|      | 2. szint alatt |      | 2. szint |      | 3. szint |      | 4. szint |      | 2. szint alatt  |     | 2. szint |      | 3. szint |      | 4. szint |      |
|      | K              | G    | K        | G    | K        | G    | K        | G    | K               | G   | K        | G    | K        | G    | K        | G    |
| 2009 | 2,8            | 17,7 | 23,5     | 39,1 | 50,8     | 34,4 | 22,9     | 9,8  | 1,2             | 8,7 | 26,8     | 35,0 | 57,0     | 46,7 | 15,1     | 9,5  |
| 2008 | 1,1            | 16,5 | 23,0     | 39,3 | 51,4     | 34,6 | 24,6     | 9,6  | 1,1             | 8,9 | 14,2     | 35,1 | 67,2     | 46,1 | 17,5     | 9,8  |
| 2007 | 3,3            | 11,0 | 13,3     | 33,7 | 66,7     | 39,1 | 16,7     | 16,2 | 0,0             | 6,8 | 20,0     | 29,1 | 40,0     | 46,5 | 40,0     | 17,6 |

5. táblázat. A 10. osztályos képességek eloszlása a kerületben 2007 és 2009 között

2010-ben a 7 fokozatú skálán új minimum szinteket állapítottak meg, amely a 6. osztályosoknál a 3. szint, a 8. és a 10. osztályosoknál a 4. szint. A 6. évfolyamon a 7. szinten a tanulók kevesebb, mint 1%-a található, ezek a grafikonon nincsenek jelölve. (Az adatok kerekített értékűek.)



3. ábra. A 6. és 8. osztályos tanulók képességek eloszlása 2010-ben



| 2010.           | 4. szint alatt |     | 4. szint |      | 5. szint |      | 6. szint |      | 7. szint |      |
|-----------------|----------------|-----|----------|------|----------|------|----------|------|----------|------|
|                 | K              | G   | K        | G    | K        | G    | K        | G    | K        | G    |
| Matematika 10.  | 4,8            | 8,8 | 15,2     | 27,1 | 32,1     | 25,9 | 29,7     | 14,6 | 18,2     | 6,4  |
| Szövegértés 10. | 1,2            | 7,9 | 7,3      | 16,5 | 21,2     | 31,7 | 47,3     | 31,4 | 23,0     | 13,0 |

6. táblázat. A 10. osztályos tanulók képességek eloszlása 2010-ben

#### d) Az egyes kőbányai iskolák 2007-2010-es átlageredményei és azok összehasonlítása

Kétféle összehasonlítást végezhetünk.

- A 2010-es iskolai átlagok és a 2010-es országos átlag összehasonlítása

A következő oldalon lévő 9. táblázat 2010 jelű oszlopai tartalmazzák az iskolák elmúlt évi mérési átlagát. A számok mellett lévő piktogramok jelzik az iskolai átlag és az országos átlag viszonyát. A 7. táblázat kerületi szinten összegzi az összehasonlítások eredményét. Kerületi szinten a 6. évfolyamon matematikából az általános iskolák 42%-ában jobb az iskolai átlag, mint az országos átlag. Az iskolák 42%-ában nem különbözik az iskolai átlag az országostól, és csak az iskolák 17%-ában volt gyengébb az iskolai átlag, mint az országos. Legjobban a 6. osztályos szövegértés felmérés sikerült. **A középiskola eredménye kimagasló.**

|             | 😊 Országos átlagnál jobb kerületi átlagok aránya |     |      | 😐 Országos átlaghoz hasonló kerületi átlagok aránya |     |     | 😞 Országos átlagnál gyengébb kerületi átlagok aránya |     |     |
|-------------|--|-----|------|---|-----|-----|--|-----|-----|
|             | 6.   | 8.  | 10.  | 6.  | 8.  | 10. | 6.   | 8.  | 10. |
| 2010.       | 6.   | 8.  | 10.  | 6.  | 8.  | 10. | 6.   | 8.  | 10. |
| Matematika  | 42%  | 42% | 100% | 42%   | 25% |     | 17%  | 33% |     |
| Szövegértés | 50%  | 33% | 100% | 42%   | 42% |     | 8%   | 25% |     |

7. táblázat. Az iskolai átlagok megoszlása az országos átlaghoz képest 2010-ben

- A 2010-es iskolai átlag és a 2008., 2009. évi iskolai átlag összehasonlítása

Az adott évfolyamon elért eredmény időbeni változása vizsgálatához szintén a 9. táblázat adatait használjuk. A korábbi évek eredményeit 2008-ig visszamenőleg újraszámolták az új képességszála szerint. Az átlagok a 2009 és 2010 feliratú oszlopokban találhatóak. A 2010. évi átlagot összevethetjük az ugyanazon az évfolyamon elért korábbi iskolai átlaggal. A „\*” jelzi, hogy a 2010. évi eredmény szignifikánsan különbözik-e a korábbi évek eredményeitől. A 8. táblázatban összefoglaltuk a kerületi eredményeket. A 6. osztályos matematikamérésben az iskolák 25%-ában magasabb volt a 2010. évi átlag, mint a 2009. évi. 75%-ában hasonló volt az átlag 2010-ben, mint 2009-ben, és egyetlen iskolában sem volt gyengébb az átlag 2010-ben, mint 2009-ben.

|             | „*” A 2010. évi átlag szignifikánsan magasabb |     |      | A 2010. évi átlag szignifikánsan nem különbözik |     |      | „*” A 2010. évi átlag szignifikánsan alacsonyabb |     |     |
|-------------|---|-----|------|---|-----|------|--|-----|-----|
|             | 6.  | 8.  | 10.  | 6.  | 8.  | 10.  | 6.   | 8.  | 10. |
| Matematika  | 6.  | 8.  | 10.  | 6.  | 8.  | 10.  | 6.   | 8.  | 10. |
| 2009        | 25%   | 33% |      | 75%   | 50% | 100% | 0%   | 17% |     |
| 2008        | 20%   | 27% |      | 60%   | 55% | 100% | 20%  | 18% |     |
|             | Kőbányánál jobb                               |     |      | Kőbányához hasonló                              |     |      | Kőbányánál gyengébb                              |     |     |
| Szövegértés | 6.  | 8.  | 10.  | 6.  | 8.  | 10.  | 6.   | 8.  | 10. |
| 2009        | 0%  | 42% | 100% | 83%   | 50% |      | 17%  | 8%  |     |
| 2008        | 10%   | 18% |      | 70%   | 73% | 100% | 20%  | 9%  |     |

8. táblázat. A 2010. évi iskolai átlagok összehasonlítása a korábbi iskolai átlagokkal



|                           | Matematika 6.  |               |               | Matematika 8.   |               |               | Szövegértés 6. |               |               | Szövegértés 8. |               |               |
|---------------------------|----------------|---------------|---------------|-----------------|---------------|---------------|----------------|---------------|---------------|----------------|---------------|---------------|
|                           | 2010           | 2009          | 2008          | 2010            | 2009          | 2008          | 2010           | 2009          | 2008          | 2010           | 2009          | 2008          |
| J. É. Ált. Isk. Bánya út  | 1590 ☺         | 1588          | 1640          | 1734 ☺          | 1683          | 1748          | 1586 ☺         | <b>1636*</b>  | 1639          | 1704 ☺         | 1710          | 1713          |
| J. É. Ált. Isk. Üllői úti | 1696 ☺         | <b>1454**</b> | H             | 1482 ☹          | 1472          | 1503          | 1623 ☺         | 1484          | H             | 1620 ☹         | 1533          | <b>1432**</b> |
| Harmat Ált. Isk.          | 1494 ☹         | 1477          | 1512          | 1554 ☹          | <b>1617*</b>  | <b>1609*</b>  | 1494 ☹         | 1512          | 1499          | 1553 ☹         | <b>1612*</b>  | <b>1600*</b>  |
| Fekete I. Ált. Isk.       | 1583 ☺         | <b>1517**</b> | <b>1474**</b> | 1570 ☹          | 1644          | <b>1681*</b>  | 1492 ☹         | 1525          | 1499          | 1562 ☹         | 1567          | 1609          |
| Kada M. Ált. Isk.         | 1554 ☺         | 1510          | 1564          | 1712 ☺          | <b>1621**</b> | 1655          | 1552 ☺         | 1555          | 1528          | 1624 ☹         | 1569          | 1563          |
| Keresztury D. Ált. Isk.   | 1500 ☹         | 1537          | 1530          | 1775 ☺          | <b>1574**</b> | <b>1572**</b> | 1496 ☹         | <b>1556*</b>  | <b>1566*</b>  | 1612 ☹         | <b>1554**</b> | <b>1608</b>   |
| Szervátiusz J. Ált. Isk.  | 1479 ☹         | 1504          | <b>1595*</b>  | 1714 ☺          | <b>1632**</b> | <b>1578**</b> | 1549 ☺         | 1558          | 1595          | 1681 ☺         | <b>1612**</b> | 1625          |
| Szent László Ált. Isk.    | 1461 ☹         | 1477          | <b>1554*</b>  | 1628 ☹          | 1603          | 1635          | 1473 ☹         | 1516          | <b>1549*</b>  | 1633 ☺         | <b>1586**</b> | 1607          |
| Széchenyi Ált. Isk.       | 1551 ☺         | <b>1464**</b> | <b>1312**</b> | 1555 ☹          | <b>1473**</b> | <b>1443**</b> | 1520 ☺         | 1500          | <b>1348**</b> | 1538 ☹         | <b>1442**</b> | <b>1447**</b> |
| Bem J. Ált. Isk.          | 1474 ☹         | 1496          | 1509          | 1604 ☹          | <b>1673*</b>  | 1598          | 1510 ☹         | 1489          | 1512          | 1587 ☹         | 1643          | 1580          |
| Kápolna Téri Ált. Isk.    | 1311 ☹         | 1365          | 1367          | 1421 ☹          | 1437          | 1430          | 1381 ☹         | 1407          | 1391          | 1446 ☹         | 1434          | 1457          |
| Kertvárosi Ált. Isk.      | 1507 ☹         | 1560          | H             | 1690 ☺          | 1636          | H             | 1555 ☺         | 1570          | H             | 1745 ☺         | <b>1587**</b> | H             |
| Kőbánya                   | <b>1516</b> ☺  |               |               | <b>1625</b> ☹   |               |               | <b>1520</b> ☺  |               |               | <b>1603</b> ☺  |               |               |
| Országos átlag            | 1498           | 1484          | 1500          | 1622            | 1605          | 1601          | 1483           | 1489          | 1500          | 1583           | <b>1563</b>   | 1579          |
|                           | Matematika 10. |               |               | Szövegértés 10. |               |               |                |               |               |                |               |               |
|                           | 2010           | 2009          | 2008          |                 |               |               | 2010           | 2009          | 2008          |                |               |               |
| Szent László Gim.         | 1840 ☺         | 1832          | 1858          |                 |               |               | 1821 ☺         | <b>1775**</b> | 1818          |                |               |               |
| Országos átlag            | 1613           | 1617          | 1647          |                 |               |               | 1620           | 1614          | 1608          |                |               |               |

9. táblázat. Az iskolai eredmények 2008 és 2010 között

Jelmagyarázat 2010:

- ☺ Az átlag szignifikánsan *magasabb*, mint az országos átlag.
- ☹ Az átlag *nem különbözik* szignifikánsan az országos értéktől.
- ⊖ Az átlag szignifikánsan *alacsonyabb* az országos értéknél.

Jelmagyarázat 2009, 2008:

- „\*\*\*” A 2010. évi eredmény szignifikánsan *magasabb* a megelőzőnél.
- Nincs jel, ha a 2010. évi eredmény *nem különbözik* szignifikánsan.
- „\*” A 2010. évi eredmény szignifikánsan *alacsonyabb* a megelőzőnél.



#### e) Az egyes iskolák eredményei a CSH- index alapján 2010-ben

A Tanulói kérdőív néhány, a család szociális-kulturális helyzetére vonatkozó kérdésére adott válasza alapján számították ki a tanulók családi háttér-indexét, amelynek CSH-index a rövidítése. A CSH-index csak akkor számítható, ha a tanuló a megfelelő kérdésekre válaszolt. A jobb családi háttérű tanulókat képző iskolák indexe magasabb. A CSH-index és teljesítmény kapcsolata akkor becsülhető, ha a telephely tanulóinak legalább a kétharmada rendelkezik családháttér-indexszel. Az összehasonlítás arról ad információt, hogy az iskola eredménye a hasonló háttérű iskolák eredményéhez képest azonos vagy különböző. Az összesített eredményeket a 10. táblázat tartalmazza. Mérésenként változatos az eloszlás. Az összes általános iskolai mérési adat alapján az átlagok 12%-a jobb, 46%-a hasonló, 17%-a gyengébb a CSH-index alapján várhatóanál. A részletes iskolai eredményeket a 2. számú melléklet tartalmazza.

A középiskola esetén a CSH-index nem volt becsülhető.

| Az telephely eredménye szignifikánsan | Matematika 6. évf. | Matematika 8. évf. | Szövegértés 6. évf. | Szövegértés 8. évf. | Összesen |
|---------------------------------------|--------------------|--------------------|---------------------|---------------------|----------|
| magasabb a várhatóanál                | 25%                | 8%                 | 8%                  | 8%                  | 12%      |
| nem különbözik a várhatótól           | 33%                | 25%                | 75%                 | 50%                 | 46%      |
| gyengébb a várhatótól                 | 25%                | 33%                | 0%                  | 8%                  | 17%      |
| a CSH-index nem becsülhető            | 17%                | 33%                | 17%                 | 33%                 | 25%      |

10. táblázat. A telephelyi eredmények megoszlása a CSH- index alapján

#### 4. A mérési eredmények összefoglalása felhasználásának lehetőségei, kötelezettségei

Az összefoglaló jelentésben több oldalról bemutattuk a 2010. évi Országos kompetenciamérések kőbányai eredményeit. Ahol lehetett a korábbi eredményeket is felhasználtuk a viszonyításhoz.

A 2010. évi hat kerületi átlag közül öt jobb az az országos átlagnál egy pedig azzal azonos.

Az általános iskolai kerületi eredmények a korábbi évekhez hasonlóan az országos átlagok fölött és az annál magasabb budapesti átlagok alatt találhatók. A kerületi eredmények az utóbbi négy évben egyre jobban közelítenek a budapesti átlagokhoz. Az eredmények javulásával együtt az országos fenntartói rangsorbanis egyre előbbre kerül a Kőbányai Önkormányzat. Jellemzően az országos fenntartói általános iskolai rangsor első felében található Kőbánya. A budapesti fenntartói rangsorokban Kőbánya a középső harmadban található.

A középiskola eredménye a korábbi évekhez hasonlóan 2010-ben országos szinten és a 4 évfolyamos gimnáziumok között is kiemelkedő.

A minőségi oktatást mutatja, hogy a tanulók a mérések során milyen képességszintet érnek el. Az általános iskolai tanulók képességeloszlása 2010-ben az országos eloszlást követi, viszont a magasabb képességszinteken nagyobb a tanulók aránya, és megközelíti a budapesti arányt.

Az iskolai átlagok jellemzően 2/3-a az országos átlagtól nem különbözik vagy annál jobb.

Az iskolák 2010. évi eredménye a CSH- indexnek megfelelő. A korábbi évek átlagához képest az iskolák jellemzően megtartották az eredményüket. (A magasabb átlagokat „nehezebb javítani”, mint az alacsonyabbat.)

A közoktatás minőségbiztosításáról és minőségfejlesztéséről szóló 3/2002. (II. 15.) OM rendelet 7. § foglaltak szerint a Hivatal a közoktatásról szóló törvény 99. §-ának (7) bekezdése alapján köteles felhívni az iskola fenntartójának figyelmét arra, hogy kezdeményeznie kell az általa fenntartott iskolában az intézkedési terv elkészítését, ha az adott évben elvégzett mérések központilag feldolgozott eredményei alapján a felmért évfolyamok vonatkozásában az iskola bármely



telephelyére - és a 10. évfolyamon bármely képzési típusra - járó tanulók nem érték el az előírt minimumot. Az előírt minimum e rendelet alkalmazásában azt jelenti, hogy a központilag feldolgozott eredmények alapján a felmért évfolyamokra meghatározott 1. képességszintet a tanulók legalább fele nem érte el szövegértésből és legalább huszonöt százaléka nem érte el matematikából.

## **5. A 2011. évi idegen nyelvi (angol) tantárgyi mérés eredményei, és angol nyelvvizsgán résztvevő kőbányai diákok aránya a 8. évfolyamos képzés végén**

### *5.1. A 2011. évi idegen nyelvi tantárgyi mérés eredményei*

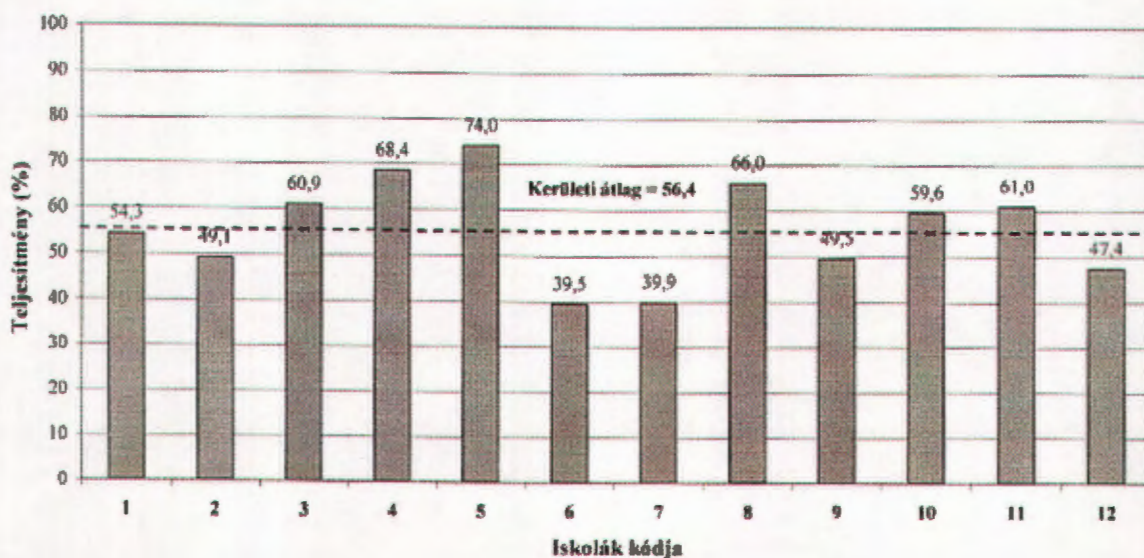
Az Önkormányzat Közoktatási Minőségirányítási Programjában meghatározott kerületi mérési rendszer alapján évente sor kerül az idegen nyelvi tudásszint mérésére. A méréseket évente különböző külső szolgáltatók végezték, különböző metódusú mérési eszközökkel, így az egyes évek mérési eredményei részlegesen hasonlíthatók össze, tendencia árnyaltan nem ábrázolható. A cél minden évben a 6. és 8. évfolyamos diákok idegen nyelvi tudásszintjének felmérése, a tantervi minimumkövetelmény teljesítésének vizsgálata volt.

A 2011. évi angol nyelvi tudásszint mérés az alapkészségek közül az olvasás- és íráskészséget, valamint a szókincset, a nyelvtani tudást vizsgálta. A kerületi átlagot az iskolák elért eredményének átlaga adja, budapesti vagy országos eredmények átlagához nem tudjuk viszonyítani az eredményeket, mert nem áll rendelkezésre összehasonlítható adat.

A 2011. évi mérés átlageredménye 56,4%. Ez tizedes pontossággal megegyezik a 2010. évi mérés által kimutatott teljesítménnyel. Az elmúlt esztendő óta viszont egyel több iskola került a kerületi átlag fölé. Ezek szerint hat iskola teljesített a kerületi átlag fölött, egy közvetlenül alatta (54,3%). A 6-os (39,5%) és a 7-es (39,9%) jelzetű intézmények mutatták a leggyengébb eredményt. Itt intézményi szinten kell továbbgondolni a helyi problémákat és az esetleges megoldásokat (tankönyv, illetve módszerváltás) is.



**Iskolák teljesítménye**  
**Angol - X. kerület - 6. évfolyam**  
**2011. április**



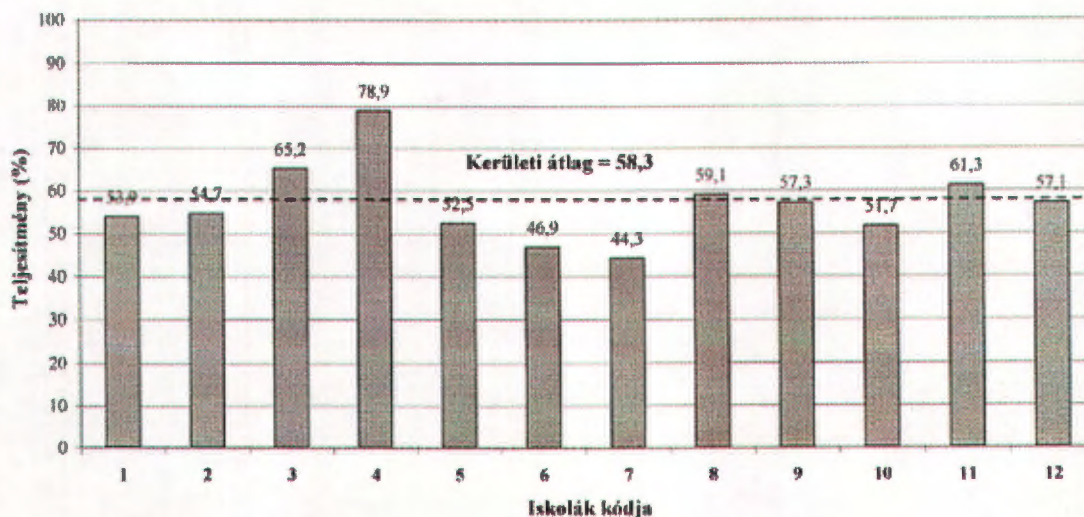
Ismeretes, hogy a nyolcadikos tanulók már nem annyira motiváltak - a tanév vége felé közeledve – a mérések jó megoldása tekintetében. A 2011. évi mérés átlageredménye 58,3%, 2. ábra. Ez valamivel magasabb, mint a hatodikos mérés átlaga. Ha csekély százalékban is, de az általános iskola végéig emelkedő tendencia mutatható ki kerületi szinten. Más probléma

ugyanakkor, hogy a hatodikos méréssel ellentétben itt csak négy iskola teljesített a kerületi átlag felett, egy pedig megközelítőleg a kerületi átlagon teljesített. Csakúgy, mint a hatodikos mérés esetében, most is a 6-os, illetve a 7-es kódszámú iskola teljesített a leggyengébben. Arányaikat tekintve az adatok javuló tendenciát mutatnak a nyolcadik év végére. A kerületi átlagtól való eltérés a 6-os kódú iskola esetében 16,9%-ról 11,4%-ra csökken, a 7-es kódú intézmény esetében pedig 16,4%-ról 14%-ra.

A kerület többi iskolájában a lassúbb fejlődés okait mindenképp helyi szinten kell átgondolni, helyi akcióterveket szükséges megfogalmazni és azokat végrehajtani. Intézményi szinten kell továbbgondolni a problémákat és az esetleges megoldásokat (tankönyv, illetve módszerváltás) is.



**Iskolák teljesítménye**  
**Angol - X. kerület - 8. évfolyam**  
**2011. április**



### 5.2 Angol nyelvvizsgán résztvevő kőbányai diákok aránya a 8. évfolyamos képzés végén

Az iskolák adatszolgáltatása alapján készült egy kimutatás különböző angol nyelvvizsgákon résztvevő diákok eredményeiről.

A diákoknak három kőbányai iskolában van lehetőségük szervezett nyelvvizsgán részt venni: Janikovszky Éva Á.I., Harmat Á. I., Szervátiusz Jenő Á. I.

**A Szervátiusz Jenő Általános Iskolában** 1998-tól van lehetőség **alapfokú** nyelvvizsgára a Nyelvklub Bt. (City and Guilds) szervezésében. 2006-tól minden résztvevő diák megszerzi az alapfokú nyelvvizsgát.

Szervátiusz Jenő Általános Iskola

|       | Hány diák számára biztosított a lehetőség | Nyelvvizsgán résztvevő diákok száma | Sikeresen nyelvvizsgázó diákok száma |
|-------|---|-------------------------------------|--------------------------------------|
| 2010. | valamennyi 8. évfolyamos                  | 10 fő                               | 10 fő                                |
| 2009. | "   | 14 fő                               | 14 fő                                |
| 2008. | "   | 13 fő                               | 13 fő                                |
| 2007. | "   | 16 fő                               | 16 fő                                |
| 2006. | "   | 18 fő                               | 18 fő                                |

A korábbi 32-25 fős létszám folyamatos csökkenését az önköltségként jelentkező vizsgadíjak befizetésének gondjai okozzák, mely vizsgadíj, ha nem is nagymértékben, de folyamatosan emelkedik.

**A Janikovszky Éva Általános Iskolában** a 2008/2009-es tanévtől kezdődően 8. évfolyamon a két tanítási nyelvű programban tanuló diákok tehetnek **próba nyelvvizsgát** szóban és írásban. Ezen



minden tanuló részt vesza Shetland Nyelviskola szervezésében, amely akkreditált nyelvvizsga központ.

A próbavizsga eredménye után jelentkezhetnek B2 Euro államilag elismert nyelvvizsgára (C típusú komplex-középfokú nyelvvizsga).

Janikovszky Éva Általános Iskola

| tanév      | Hány diák számára biztosított a lehetőség | Nyelvvizsgán résztvevő diákok száma |           | Sikeresen nyelvvizsgázó diákok száma |
|------------|---|-------------------------------------|-----------|--------------------------------------|
|            |   | próba                               | középfokú |                                      |
| 2010/2011. | 24  | 24                                  | <b>14</b> | <b>12+2 szóbeli</b>                  |
| 2009/2010. | 19  | 18                                  | <b>6</b>  | <b>5</b>                             |
| 2008/2009. | 21  | 21                                  | <b>1</b>  | <b>1</b>                             |

A **Harmat Általános Iskolában** 2006-tól Basic Elementary (Alap) Pitman **próba nyelvvizsgán** vesznek részt a tanulók.

Harmat Általános Iskola

|       | Hány diák számára biztosított a lehetőség | Nyelvvizsgán résztvevő diákok száma | Sikeresen nyelvvizsgázó diákok száma |
|-------|---|-------------------------------------|--------------------------------------|
| 2010. | 30  | 22 fő                               | 18 fő                                |
| 2009. | 20  | 15fő                                | 9 fő                                 |
| 2008. | 22  | 13fő                                | 12 fő                                |
| 2007. | -   | -                                   | -                                    |
| 2006. | 15  | 12 fő                               | 10 fő                                |

Budapest, 2011. november 20.



## 6. Mellékletek

A felmérés minden telephelyen<sup>1</sup> azonos időpontban és azonos körülmények között felmérésvezetők közreműködésével történt.

*1. melléklet. A Országos kompetenciamérések 2010. évi változásai, a képességskálák kialakítása*  
A 2010. évi mérés több jelentős változást hozott az eredmények közlésében:

- *A szövegértés és matematika területén bevezetésre került az „évfolyam-független skála”<sup>2</sup>.*

A 6., a 8. és a 10. évfolyamos tanulók eredményeit nem külön-külön kalibrált skálákon mérik, hanem egy közös skálára teszik azokat. Ezzel az eljárással a mérés évtől kezdve az évfolyamtól függetlenül összehasonlíthatók a felmérésben elért eredmények. Az új skála a korábbi 500-as átlag és 100-as szórás helyett 1500-as (6. évfolyamos) átlaggal és kb. 200 pontos évfolyamonkénti szórással rendelkezik.

- *Visszajelzés adható a tanulók aktuális tudása mellett fejlődésükről is.*

A 2008. évtől kezdődően új tanulói mérési azonosítót vezettek be, ezáltal tanulói szinten is nyomon követhetők az eredmények. Az is vizsgálható, hogy a 8. és 10. évfolyamos diákok eredménye mennyit javult két év alatt. Például a 2008. évi 6.-os és 2010. évi 8.-os eredmények összevethetők és a fejlődés vizsgálható.

- *A képességskálák újradefiniálásával együtt új közös képességszintek<sup>3</sup> kialakítása is megtörtént. (7-7 képességszint lett a korábbi 4-4 szint helyett)*

A közös képességskála a három évfolyam eredményeit összefogva szélesebb, mint az évfolyamonkénti skálák voltak. Több feladat szerepel az új skálán, mint amennyivel külön-külön az évfolyamonkénti skálák rendelkeztek ezért több, szám szerint 7-7 képességszintet alakítottak ki. A legmagasabb a 7. szint és használják még az 1. szint alatti kategóriát is. A korábbi képességszintek más képességeket jelentettek az egyes évfolyamokon. Az új képességszintek egységesek, az azonos szinten lévő tanulók azonos képességekkel rendelkeznek, függetlenül attól, hányadik évfolyamra járnak.

- *A képességskálák kialakítása a szintekhez tartozó tartalmak*

Az Országos kompetenciamérés Tartalmi kerete<sup>1</sup> a következőképpen határozza meg a szövegértési képesség és a matematikai eszköztudás fogalmát.

**A szövegértés fogalma:**• az írott nyelvi szövegek megértésének, használatának és a rájuk való reflektálásnak a képessége annak érdekében, hogy az egyén elérje céljait, fejlessze tudását, képességeit, kikapcsolódjék, sikerrel alkalmazkodjon vagy vegyen részt a mindennapi kommunikációs helyzetekben.

**A matematikai eszköztudás magában foglalja:** az egyénnek azt a képességét, amely által érti és elemzi a matematika szerepét a valós világban; a matematikai eszköztár készségszintű használatát; az elsajátított matematikai tudás valós élethelyzetekben való alkalmazásának igényét és az erre való képességet; a matematikai eszközök használatát a társadalmi kommunikációban és együttműködésben az egyén életkorának megfelelő szinten.

---

<sup>1</sup> Iskolának nevezzük azt az intézményt, amelynek van OM azonosítója, és *telephelynek* azt az önálló címmel rendelkező telket, amelyen az adott intézmény épületei állnak. Ebben az értelemben az iskola székhelye is egy a telephelyek közül. Kőbányán a Janikovszky Éva Általános Iskola működik több telephelyen.

<sup>2</sup>A képességpont valószínűségi modellel számított érték, amely a tanuló teszten elért eredményét egy mesterséges, a matematikai eszköztudást, illetve a szövegértési képességet jelképező *képességskálára* helyezi. Az első mérési évben az országos átlagot 500, a szórást 100 pontban rögzítették. A következő évek eredményeit ugyanerre a skálára mérik. A skála 2010-ben módosult.

<sup>3</sup>A *képességszintek* a képességskálán osztópontok megadásával keletkező intervallumok és félegyenesek. A skála segítségével meghatározható, hogy milyen képességekkel rendelkeznek az adott szinthez tartozók, és mi az, amiben elmaradnak a magasabb szinten található tanulóktól.



A képesszinteket az adott tanévben az országos mérések keretében felmért tanulók begyűjtött teljesítményértékei alapján kell meghatározni pedagógiai, méréselméleti és statisztikai számítások alapján.

A szintek kialakítása és az elérésükhöz szükséges tudás leírásához a kiindulási alap a feladatok nehézsége. A feladatokat nehézségük és a megoldásukhoz szükséges műveletek bonyolultsága alapján besorolták a 7 szint valamelyikébe. A feladatok nehézsége alapján meghatározták a szinthatárokat és elkészítették a szintek leírását az egy-egy szintre került feladatok megoldásához szükséges műveletek összegzése alapján. A diákok képesszintje ezt követően az a legmagasabb szint, amelynek feladataiból összeállított teszten képessége alapján várhatóan legalább 50%-os eredményt érne el.

A szövegértés és matematika esetén a minőségi ugrást jelentő 3. és 4. szint néhány elemét összefoglaltuk.

| Szövegértés 4. szint   | Szövegértés 3. szint   |
|--|--|
| a szövegben elszórt, explicite megfogalmazott információk azonosítása, összekapcsolása, rendezése; félrevezető információ kiszűrése  | a szövegben explicite megfogalmazott, több feltételnek megfelelő információk visszakeresése  |
| a szereplők szándékai közötti különbség felismerése, a szereplők motivációinak magyarázata; a szöveg időrendjének helyreállítása;  | a szereplők közötti viszony magyarázata, a szereplők motivációinak felismerése; a szöveg időrendje előtt lejátszódó események kikövetkeztetése;                    |
| egy szövegrészlet céljának felismerése; a szövegben alkalmazott speciális jelrendszerek működésének; értékítélet alkotása a szöveg egy tartalmi vagy stilisztikai eleméről, felismerése; | a szöveg céljának felismerése; a szöveg célját hangsúlyozó vagy tartalmát kiegészítő illusztráció felismerése; értékítélet alkotása a szöveg egy tartalmi eleméről |

| Matematika 4. szint   | Matematika 3. szint   |
|---|---|
| ismerős kontextusban megjelenő egy-két lépéses problémák megoldása<br>egyértelműen leírt matematikai eljárások elvégzése, amelyek szekvenciális döntési pontokat is magukban foglalhatnak<br>egyszerű probléma-megoldási stratégiák kiválasztása és alkalmazása különböző információforrásokon alapuló adatmegjelenítések értelmezése és alkalmazása, majd ezek alapján érvek megalkotása | konkrét problémaszituációkat egyértelműen leíró modellek hatékony alkalmazása, a modellek alkalmazhatósági feltételeinek meghatározása különböző, akár szimbolikus adatmegjelenítések kiválasztása és egyesítése, azok közvetlen összekapcsolása a valóságos szituációk különböző aspektusaival értelmezés és gondolatmenet rövid leírása |

A szintek eléréséhez szükséges képességek alapján úgy ítélték meg, hogy a 6. évfolyam esetében a 3., a 8. és a 10. évfolyam esetében a 4. képesszint az a minimális szint mind a kétértelműen, amelynek elérése szükséges ahhoz, hogy a tanuló eredményesen tudja alkalmazni képességeit a további ismeretszerzésben és az önálló tanulás során.

A képesszinteket a *tanév rendjéről szóló rendelet* - évente, az országos mérések lebonyolítása évének megjelölésével együtt - tartalmazza. A 2009/2010. tanévben lefolytatott országos mérés, értékelés alapján meghatározott tanulói képesszint határokat a 2011/2012. tanév rendjéről szóló 30/2011. (VI. 7.) NEFMI rendelet 4. számú melléklete tartalmazza.

## 2. melléklet- Az iskolák eredménye a CSH-index alapján

| Iskola neve | A tényleges eredmény a várhatóhoz képest | A tényleges eredmény a várhatóhoz képest | A tényleges eredmény a várhatóhoz képest | A tényleges eredmény a várhatóhoz képest |
|-------------|--|--|--|--|
|             |  |  |  |  |



|                           | Matematika 6. |     | Matematika 8. |     | Szövegértés 6. |     | Szövegértés 8. |     |
|---------------------------|---------------|-----|---------------|-----|----------------|-----|----------------|-----|
|                           | Orsz.         | Bp. | Orsz.         | Bp. | Orsz.          | Bp. | Orsz.          | Bp. |
| J. É. Ált. Isk. Bánya út  | ☹             | ☹   | ☹             | 😊   | ☹              | ☹   | ☹              | ☹   |
| J. É. Ált. Isk. Üllői úti | 😊             | 😊   | ☹             | ☹   | ☹              | ☹   | ☹              | ☹   |
| Harmat Ált. Isk.          | ☹             | ☹   | ☹             | ☹   | ☹              | ☹   | ☹              | ☹   |
| Fekete I. Ált. Isk.       | 😊             | 😊   | H             | H   | ☹              | ☹   | H              | H   |
| Kada M. Ált. Isk.         | ☹             | ☹   | H             | H   | ☹              | ☹   | H              | H   |
| Keresztury D. Ált. Isk.   | ☹             | ☹   | 😊             | 😊   | ☹              | ☹   | ☹              | ☹   |
| Szervátiusz J. Ált. Isk.  | ☹             | ☹   | ☹             | ☹   | ☹              | ☹   | ☹              | ☹   |
| Szent László Ált. Isk.    | H             | H   | ☹             | ☹   | H              | H   | ☹              | ☹   |
| Széchenyi Ált. Isk.       | 😊             | ☹   | H             | H   | 😊              | ☹   | H              | H   |
| Bem J. Ált. Isk.          | ☹             | ☹   | ☹             | ☹   | ☹              | ☹   | ☹              | ☹   |
| Kápolna Téri Ált. Isk.    | H             | H   | H             | H   | H              | H   | H              | H   |
| Kertvárosi Ált. Isk.      | ☹             | ☹   | ☹             | ☹   | ☹              | ☹   | 😊              | 😊   |

O: Országos regresszió alapján. Bp. : Budapesti regresszió alapján.

H jelzi, ha a telephely CSH-indexe nem becsülhető megbízhatóan.

- 😊 A telephely eredménye szignifikánsan magasabb a várhatónál.
- ☹ A telephely eredménye nem különbözik szignifikánsan a várhatótól.
- ☹ A telephely eredménye szignifikánsan gyengébb a várhatónál.



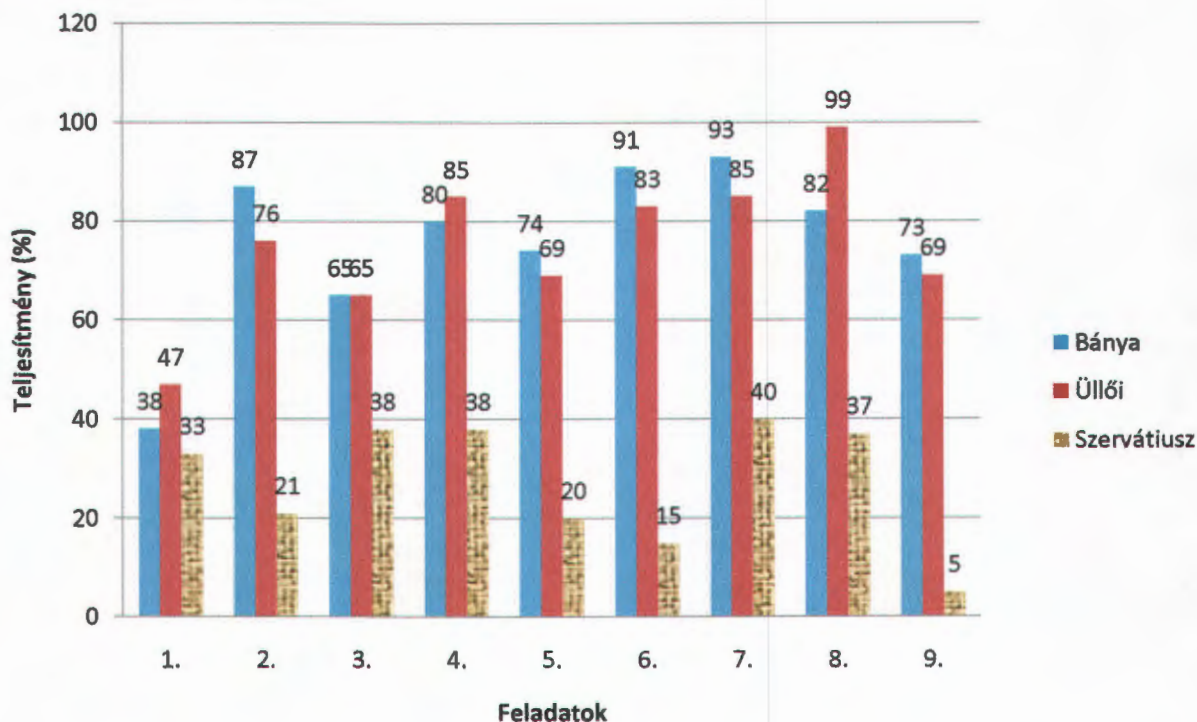
### Kiemelt mutatók a Qualy-Co Oktatási Tanácsadó Kft szakértői anyagából a kerületi kéttannyelvű oktatásban részesülő diákok és az emelt szinten tanuló gyermekek nyelvi kompetenciáiról

Szakértői jelentés készült az *angol, illetve a német két tanítási nyelvű oktatás eredményességi vizsgálatáról Budapest Főváros X. kerület Kőbányai Önkormányzat fenntartásában működő két tanítási nyelvű általános iskolákban* tartalommal. Az alábbi adatokat a szakértői jelentésekből emeltük ki, a szakértők megállapításait közöljük az idegen nyelvi oktatás minőségének megmutatására. A vélemények részletesen elemzik az oktatás minden kapcsolódó körülményét. A kiemelés csupán a tudás szintjét mérő tesztekre vonatkozik.

A Qualy-Co Oktatási Tanácsadó Kft szakértői összehasonlító mérést végeztek, arra keresték a választ, hogy a X. kerületi kéttannyelvű oktatásban részesülő diákok és az emelt szinten, azaz heti 5 órában tanuló gyerekek idegen nyelvi kompetenciái között van-e különbség.

#### 1. Az angol két tanítási nyelvű oktatás eredményességi mutatói

A vizsgálat során angol nyelvi tudásmérés történt a 4. és a 7. évfolyamon. A nyelv tanítására, illetve a két tanítási nyelvű oktatás során alkalmazott módszerek hatékonyságának felmérésére kontrollcsoport mérésére is sor került. Az eredményességet az alkalmazott teszt feladatainak megoldottsági szintjével illusztrálható. A teszt kilenc feladatának megoldási szintjeit az 1. ábra mutatja.



1. ábra. A tanulók teljesítménye feladatonként a három 4. osztályos csoportban

A két tanítási nyelvű oktatásban részesülő tanulók és a kontrollcsoport teljesítményének különböző szintje látható. A kontrollcsoport az alsó tagozaton heti három órában tanulja az angol nyelvet, míg a két tanítási nyelvű csoport a speciális programnak megfelelően a

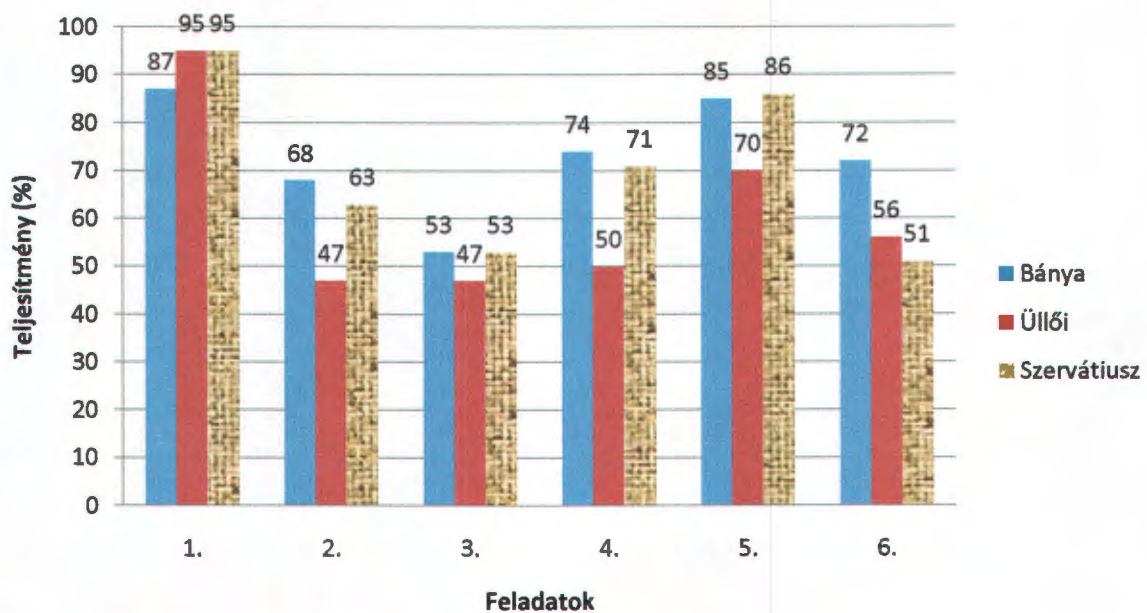


környezetismeret és a rajz tantárgyat is angol nyelven tanulja. Az oktatáshoz felhasznált tankönyv a csoportokban azonos.

Legnagyobb különbség a 6. és a 9. feladat megoldása között van (68%, 64%). Mindkét feladat tartalmát tekintve *szókincs-mondatalkotás-párbeszéd* alkotja.

A Szervátiusz Jenő Általános Iskola a felső tagozaton emelt szintűre növeli az idegen nyelvi órák számát, így heti öt órában folyik az oktatás. A tanulók „nívó-csoport” rendszerben dolgoznak, a nívó csoportba teljesítményük alapján kerülhetnek.

A hetedik évfolyamon történt mérés eredményeit a 2. ábra mutatja.



2. ábra. A tanulók teljesítménye feladatonként a három 7. osztályos csoportban

Láthatóan csupán a 6. feladat esetében gyengébb a kontrollcsoport teljesítménye. A feladat tartalma hagyományos szövegértés volt. (A negyedik osztályosok esetében is a szövegalkotás területén volt a legnagyobb különbség a két tanítási nyelvű és a kontrollcsoport között.)

Tananyag, tankönyv szempontjából ugyancsak az Oxford Kiadó által terjesztett Happy Street és Project English tankönyvcsaládot használták a pedagógusok a tanításhoz.

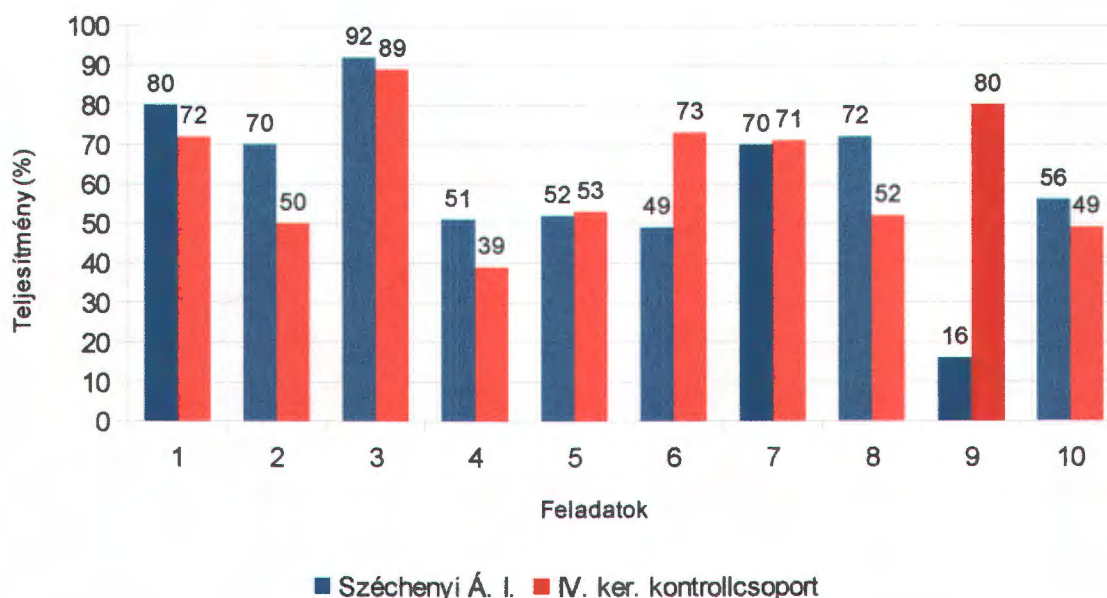
Angol anyanyelvi pedagógus is van mindkét intézményben a wolverhamptoni kerületi kapcsolat révén.

„Ennek a mérésnek az eredményei mindenképpen azt sugallják, hogy a kéttannyelvű oktatás hatékony, és megvan a tárgyi tudás mellett az idegen nyelvi tudás is” (Qualy-Co szakértője).



## 2. A német két tanítási nyelvű oktatás eredményességi mutatói

A 3. ábra a Széchenyi István Magyar-Német Két Tanítási Nyelvű Általános Iskola kétnyelvű 4. évfolyamos osztályának és a kontrollcsoport Budapest IV. kerületi Német Tagozatos Általános Iskola 5. évfolyamos csoportjának eredményeit mutatja.



3. ábra. A tanulók teljesítménye feladatonként a két csoportban

„Az összehasonlításból kiderül, hogy az összesített eredmény egyforma, azaz 64%.

Az egyes feladatok megoldásában elért eredmények azonban nagyon különböznek. Nagyon jól mutatja, hogy a két tanítási nyelvű program szerint tanulók szókincsben és az egyes témakörökben való tájékozottsága jobb, mint a IV. kerületbe járó tanulóknak. A nyelvtani ismereteik viszont sokkal gyengébb. A legkivívőbb különbség a 8. és 9. feladatokban mutatkozik. A 8. feladatban kérdőszavak segítségével kellett kérdéseket alkotni. Miután ez a harmadik évben követelmény csak arra következtethetünk, hogy a Széchenyi Általános Iskolában nem helyeztek rá hangsúlyt, nem rögzítették az ismereteket és nem is kéri folyamatosan számon.

A 9. feladatban az irányok meghatározása történt előjárók segítségével. Miután ez is nyelvtani ismeretek alkalmazásához kötődik feltételezhetően ezzel az anyagrészsel sem foglalkoztak kellő mélységben”(Qualy-Co szakértője).

### A két tanítási nyelvű programok eredményességével kapcsolatos elemzés rövid összegzése

„Ha az egyes nyelvi készségek követelményeinél a tantervi követelményt vennék alapul a pedagógusok, és nem a tankönyveket, akkor eredményesebbé válna a tanítási folyamat.

A szaktárgyak idegen nyelven való oktatásában azonos mértékben kell érvényesülnie a tárgyi és a nyelvi tudásnak is.

Kevés tanuló vett részt a mérésben, így a mérítés is kicsi, amely az eredményeket befolyásolhatja.



Napjainkban egyre hangsúlyosabbá válik, hogy a tanulók intézményes formában, a közoktatásban nyelvet használó tudás birtokába jussanak. A két tannyelvű program jelenleg Magyarországon a legintenzívebb nyelvi képzést biztosítja. Az ilyen programot folytató intézmények népszerűek, keresettebbek a szülők körében. Ezeket az előnyöket mindenképpen célszerű kihasználni, ezért javaslom a felsorolt hiányok sürgős pótlását és a hibák javítását” (Qualy-Co szakértője).

**Azt hangsúlyozni kell, hogy a szakértői vélemény komplex vizsgálat alapján, az iskolák minden jellemző paramétereit figyelembe véve értékelték az iskola idegen nyelv tanításának eredményességét. A fenti mutatók a tesztek eredményére vonatkoznak.**

A szakértői anyag megállapításai alapján igazolható az idegen nyelv tanításának eredményessége a két tanítási nyelvű program és az emelt szintű tanítás esetében egyaránt.

Budapest, 2011. november 22.

Csesznokné Kőnnye Erzsébet