

**Budapest Főváros X. kerület
Kőbányai Önkormányzat
Alpolgármestere**

Tárgy: A COLAS-ALTERRA Zrt. tulajdonosi hozzájárulás iránti kérelme a Budapest XIV. kerület, Gvadányi utca (Bonyhádi u.– Kerepesi út) csatornaépítési munkákhoz

Tisztelt Gazdasági Bizottság!

A COLAS-ALTERRA Zrt. (székhelye: 1103 Budapest, Sibrik Miklós út 30., Cg. 01-10-045655/3) képviselőjében Halász Tibor főépítésvezető és Nagy Zoárd építésvezető kérelmet nyújtottak be az Önkormányzathoz, melyben tulajdonosi hozzájárulást kértek a Budapest XIV. kerület, Gvadányi utca (Bonyhádi u. – Kerepesi út) csatornaépítési munkák projekthez tartozó Budapest X. kerület, Kerepesi út – Rákos patak közötti zöldterületen az osztó műtárgy megépítéséhez, illetve munkaterület biztosításához.

A becsatolt műszaki leírás szerint a XIV. kerület Bonyhádi út – Körvasút sor – Kerepesi út – Rákos patak által határolt területen elválasztott rendszerű hálózat üzemel. A csapadékvíz csatornák a Rákos patakba, a szennyvízcsatornák a Rákosvölgyi déli főgyűjtő csatornára kötnek.

A zsilip megépítésével lehetőség van a Kerepesi úti főgyűjtőn érkező vizeknek a Rákosvölgyi északi főgyűjtő, vagy a Kerepesi úti főgyűjtő felé történő terelésére.

A műtárgy a Rákos-patak mederrézsűjében szádpallókkal vízzáróan biztosított munkagödörben épül. A munkagödört dél felől a Rákos-patak, észak felől a Kerepesi út gyalogos járdája határolja. A munkagödört úgy helyezték el, hogy a járdába ne kelljen bontani.

A kivitelezés 2011. január 24-től 2011. május 30. napjáig tart.

Tájékoztatom továbbá a Tisztelt Bizottságot, hogy a tulajdonosi hozzájárulás megadása közútkezelői szempontból javasolt.

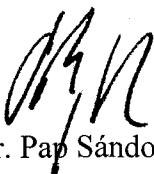
A Budapest Kőbányai Önkormányzat vagyonáról, a vagyontárgyak feletti tulajdonosi jogok gyakorlásáról szóló 43/2004. (VI. 24.) Bp. Kőb. Önkormányzati rendelet 6. § (3) bekezdése értelmében az e rendelet hatálya alá tartozó vagyon tárgyainak tekintetében fennálló tulajdonosi pozícióból eredő jognyilatkozatokat – értékhatártól függetlenül – a T. Bizottság döntése alapján a Polgármester írja alá.

Kérem a Tisztelt Bizottságot, hogy a beérkezett kérelemmel kapcsolatban állásfoglalásukat kialakítani, és az alábbi határozati javaslatot elfogadni szíveskedjenek.

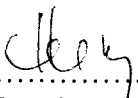
Határozati javaslat:

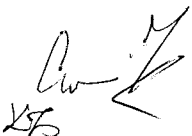
A Gazdasági Bizottság felkéri a Polgármestert, hogy adjon ki tulajdonosi hozzájárulást a COLAS-ALTERRA Zrt. (székhelye: 1103 Budapest, Sibrik Miklós út 30.) részére a Budapest XIV. kerület, Gvadányi utca (Bonyhádi u. – Kerepesi út) csatornaépítési munkák projekthez tartozó Budapest X. kerület, Kerepesi út – Rákos patak közötti zöldterületen az osztó műtárgy megépítéséhez azzal, hogy a hozzájáruló nyilatkozat nem helyettesíti a szükséges hatósági engedélyeket.

Budapest, 2011. január „ „


Dr. Pap Sándor

Törvényességi szempontból ellenjegyezte:

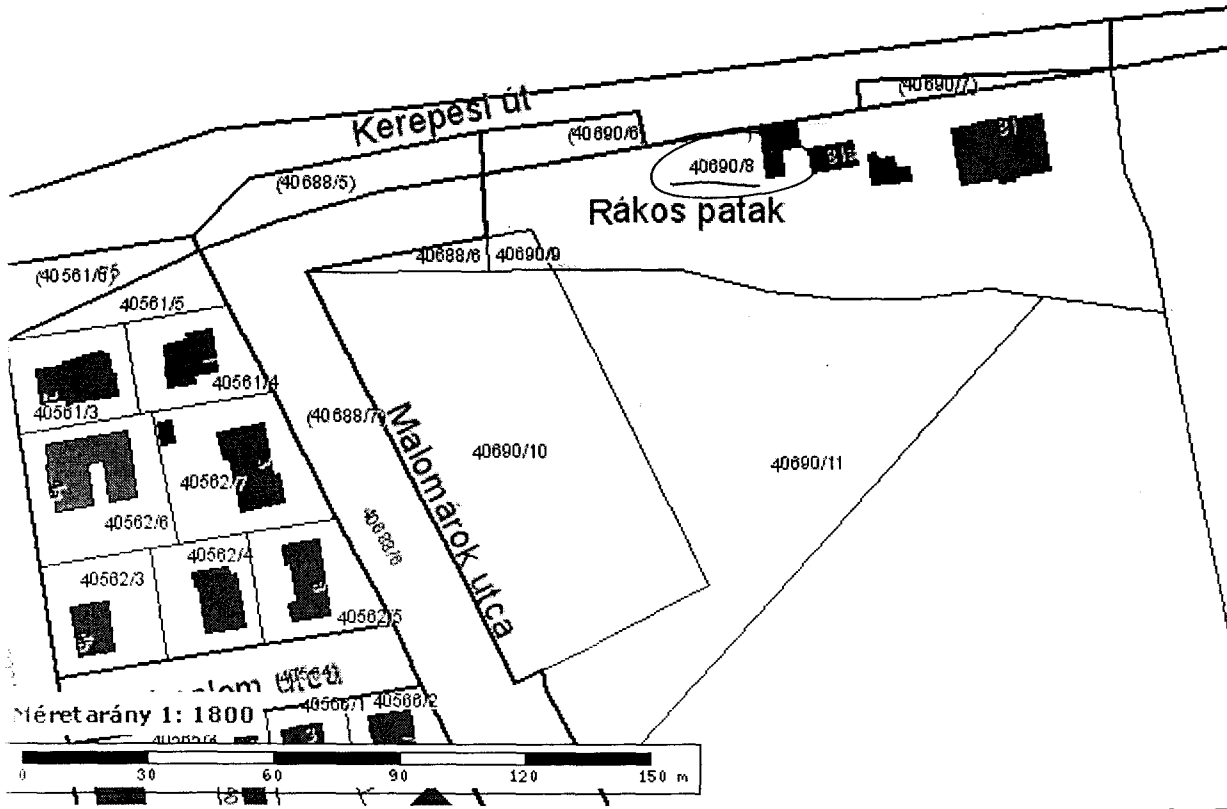

.....
Hegedűs Károly
mb. jegyző


KTS

- Főv. Ö.É. 3.049/6026

- Köb. Ö.É. 1.083/6026

- Főv. Csat. Művel 1894/6026



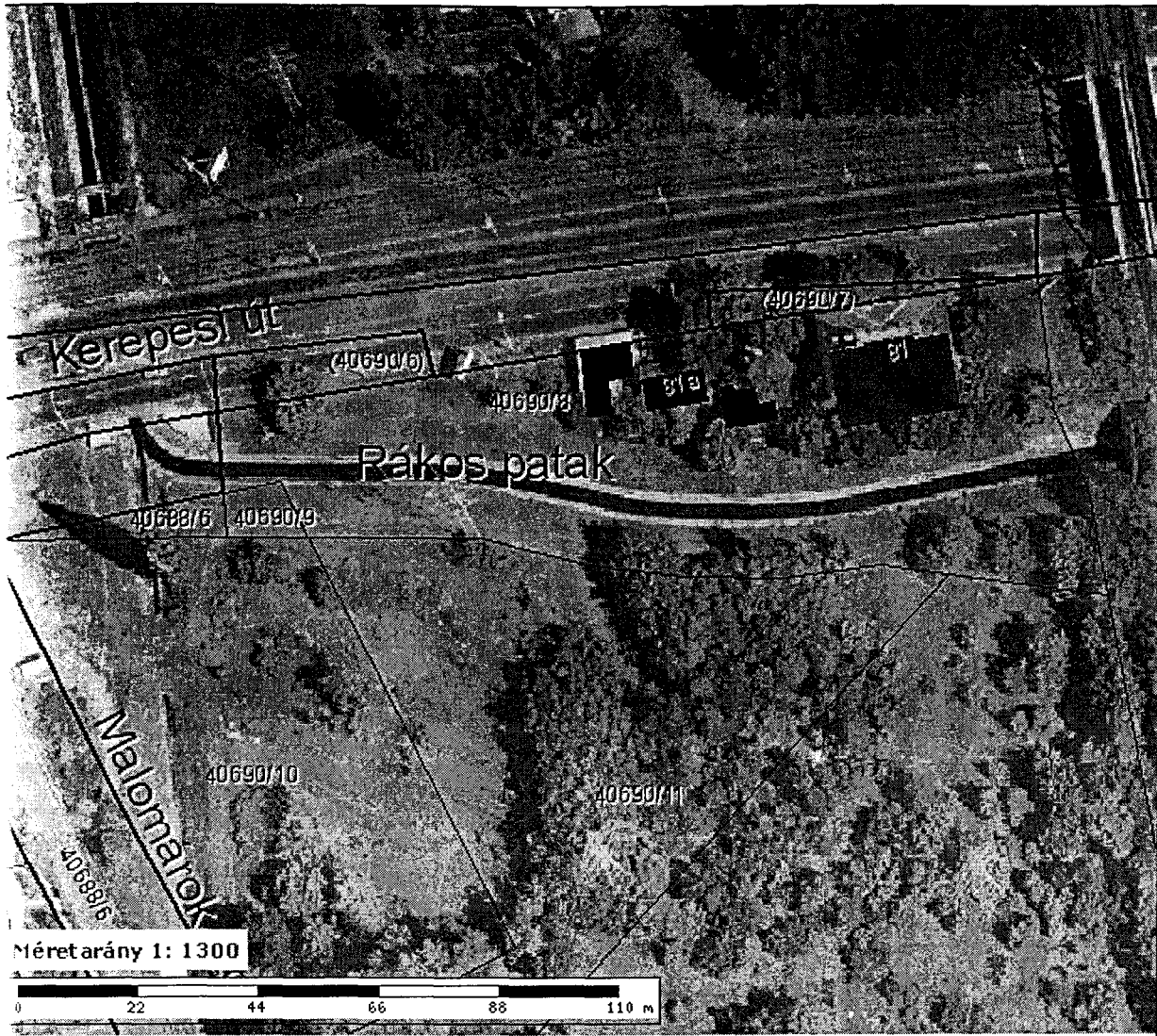
Földrészletek

∩ Közterület határ ∩ Telekhatár

Épületek

- Lakóépület
- Gazdasági épület
- Intézményi épület
- Üzemi épület
- Templom
- Szín
- Vegyes funkció

p.mapper X. kerület digitális térkép



Földrészletek

Közterület határ
 Telekhatár

Épületek

- | | |
|---|---|
| Lakóépület | Gazdasági épület |
| Intézményi épület | Üzemi épület |
| Templom | Szín |
| Vegyes funkció | |



Alterra

COLAS-ALTERRA
Zártkörűen Működő Részvénytársaság

Székhely: 1103 Budapest, Sibrik Miklós út 30.
Telefonszám: 260-33-00; telefax: 261-21-13

Budapest Kőbányai Önkormányzat
Polgármesteri Hivatal

Intézménygazdálkodási osztály
Dr. Bécs-Kónya Zsuzsanna részére

1102. Budapest
Szent László tér 29.

Bp. 2011.01.19.
Iktsz: CA1/2011/293
Üi: Nagy Zoárd
11. sz. Főépítésvezetőség
2040 Börs, Piktortéglá u.2-4
2040. Börs. Pf. 132
Tel: 06-30-222-3474
Fax: 883-1493

Tárgy: Tulajdonosi hozzájárulás engedély kérelem
Budapest, XIV.ker. Gvadányi u. (Bonyhádi u.- Kerepesi út) csatorna építési munkái.

Tárgyi munka kivitelezését az BFFH. Közmű Ügyosztály megbízásából
a COLAS-ALTERRA Zrt. végzi.

A projekthez tartozó, X.ker., Kerepesi út – Rákos patak közötti zöldterületen az osztó
műtárgy megépítéséhez, illetve munkaterület biztosításához a Tulajdonosi hozzájárulást
megadni szíveskedjenek.

A kivitelezés időtartama: 2011. január 24-től – 2011.május 30.-ig.

Tisztelettel:


Halász Tibor
főépítésvezető


Nagy Zoárd
építésvezető



Kónya Zsuzsanna

Feladó: "Nagy Zoárd" <nagy.zoard@colashun.hu>
Címzett: <konya_zsuzsanna@kobanya.hu>
Elküldve: 2011. január 19. 15:34
Melléklet: Document.pdf
Tárgy: FW: Tulajdonosi hozzájárulás kérelem

Kedves Zsuzsanna!

Telefonon történt megbeszélésünk szerint ezúton küldöm a kérelmünket.
A kapcsolódó dokumentációt Márkusné Baranyi Diána fogja átadni Önnek.

Köszönettel:

Nagy Zoárd

Építésvezető

Fax : 06-1/883-1493
Mobil : 30/311-9899
e-mail: nagy.zoard@colashun.hu
COLAS - ALTERRA Zrt.

Közmű Igazgatóság
11. sz. Főépítésvezetőség
2040 Budaörs, Piktortéglá u. 2-4.
Postacím: 2040 Budaörs, Pf. 132.

Ezt az e-mailt vírus- es SPAM-szűrésnek vetettük alá a filter:mail MessageLabs rendszerrel. További információ: <http://www.filtermax.hu>

This email has been scanned for viruses and SPAM by the filter:mail MessageLabs System. More information: <http://www.filtermax.hu>

Kivitelezői nyilatkozat

Az COLAS-ALTERRA Zrt. 11. sz. főépítésvezetősége kivitelezzi a
Budapest XIV. kerület Gvadányi utca
(Bonyhádi út – Kerepesi út között), **Rákosvölgyi északi főgyűjtő kivitelezési munkái,**
mely érinti a Budapest X. kerület Kerepesi út – Rákos patak kereszteződése melletti zöldterületet.

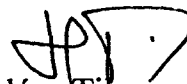
Munkánkkal kapcsolatban nyilatkozunk, hogy a műszaki megoldás megfelel az általános érvényű és eseti hatósági előírásoknak.

A munkálatok során keletkező törmeléket a FKF Zrt Dunakeszi törmelék lerakóhelyére szállítjuk.

Központi címünk: COLAS - ALTERRA Építőipari Zrt.
2040 Budaörs, Piktortégla u. 2-4.

Jelen nyilatkozatot a 20110110 számú kezdési (burkolatbontási) engedély kérelméhez adtuk ki.

Bp. 2011.01.10.



Halász Tibor
főépítésvezető



biztosítani kell!

152

46.50

Kerepesi út

16.00

16.00

18.00

17.00

Sárga, ragasztott nyílak

800X1000 mm-es tájékoztató tábla,
sárga alapszínen fekete nyilakkal

Áthelyezendő

A gyalogos forgalmat 1,5 méteren kell
biztosítani, a közúti forgalomtól beton
terelőelemekkel kell elválasztani!

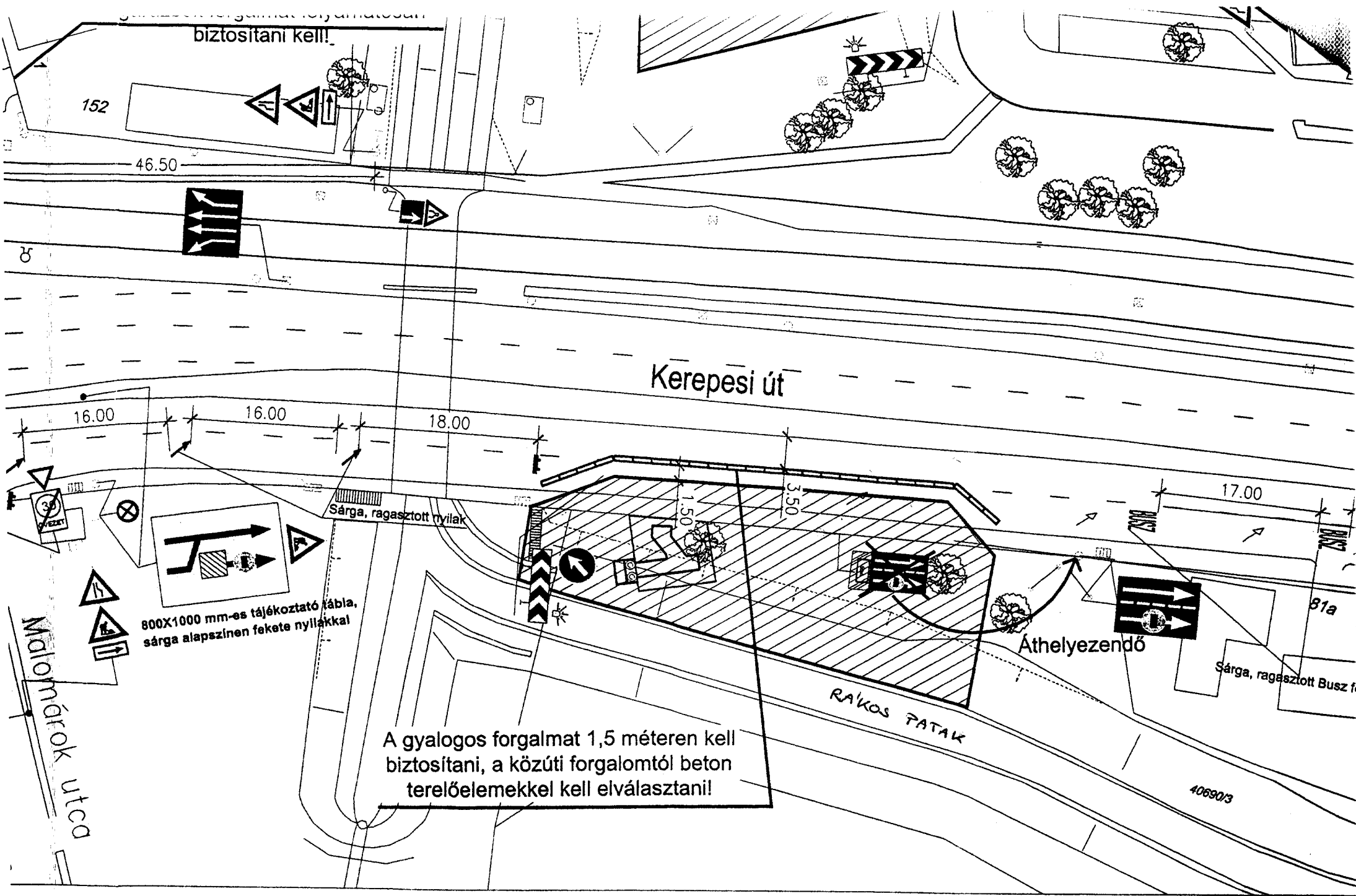
RAKOS PATAK

40690/3

81a

Sárga, ragasztott Busz f

Malomhárok utca



Kerepesi út

Ø140 vb csatorna íves sajtolással
L=57,6 m hosszon R=660 m

Sajtolás
iránya →

R=660m
íves sajtolás

Ø120
Vasbeton
sajtolható
L=2,5 m
I=50‰
Ø50 PVC-U

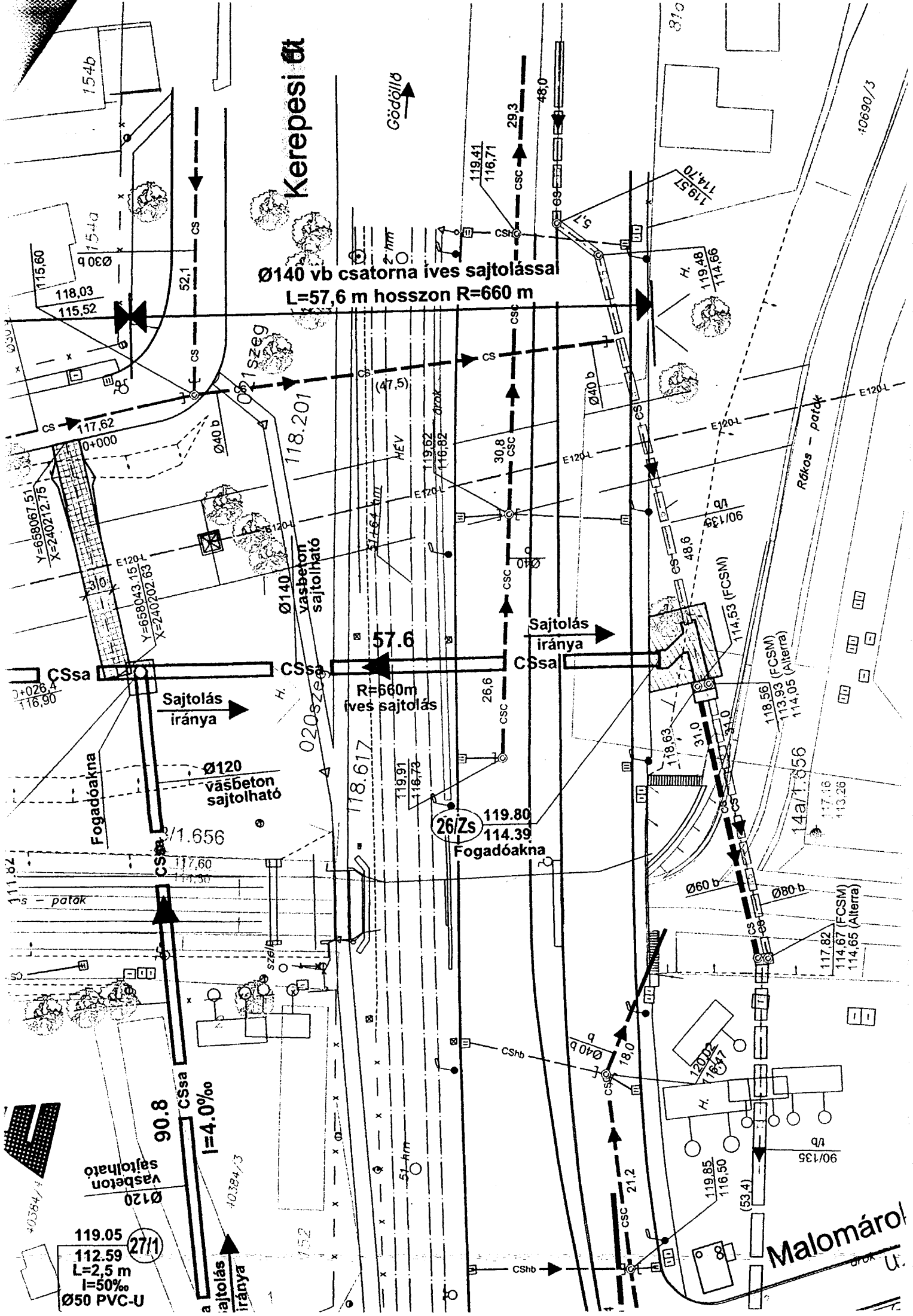
90.8
CSsa

119.05
112.59
(27/1)



Gödöllő

Malomárok



1. Előzmények, feladat ismertetése

2006. májusában a BFFH Közmű Ügyosztály megbízásából a FŐMTERV Zrt. altervezőjeként az UNITEF'83 Zrt. elkészítette „Budapest teljes körű csatornázásának befejező szakasza projekt Általános csatornázási tervét az Angyalföldi szivattyútelep vízgyűjtő területére”. Tsz.: 23.05.303/2369.

2007. májusában elkészült „Bp. XIV. ker. 4. projektlem 12. és 13. tervezési területek szennyvíz csatornázásának Vízzogi létesítési engedélyezési terve (Tsz.: 23.06.200/22369), mely D.2/2/1905 vizikönyvi számon vízzogi létesítési engedélyt kapott.

Az UNITEF'83 Zrt. a FŐMTERV Zrt. alvállalkozójaként a vízzogi létesítési engedélyezési terv alapján elkészítette a Rákosvölgyi főgyűjtő Bonyhádi út – Kerepesi út közötti szakaszának Tender tervét. (Tsz.: 23.06.200/2369. 2008. március hó).

A Tender terv alapján a kivitelezési munkát elnyert COLAS Alterra Zrt. adott megbízást a FŐMTERV Zrt.-nek a kiviteli tervek elkészítésére. A kiviteli terv készítésénél figyelembe vettük a Fővárosi Csatornázási Művek Zrt. által a tendertervre kiadott észrevételeket (1336/2009 FSZF, 2499/2009. Mém. Cs.)

A kiviteli tervek két ütemben készülnek:

I. ütem: Bonyhádi út – Rátóti utca között;

II. ütem: Rátót utca – Kerepesi út között

Az I. ütem terveit 2010. júniusában cégünk leszállította, a kivitelezése folyamatban van.

A tervdokumentáció kötetlistája:

II/01. Csatorna

II/02. Geotechnika

II/03. Organizáció

II/04. Forgalomterelés

II/05. Fafelvétel és fakivágási terv

2. Rákosvölgyi északi főgyűjtő általános ismertetése

Az északi főgyűjtő a Béke út – Zuglói körvasútsor – Rákos patak által határolt területen keletkező szenny- és csapadékvizeket, valamint a XVI. kerületben keletkező szennyvizeket. A Béke útnál egyesül a déli főgyűjtővel.

A Rákosvölgyi főgyűjtő befogadja az Angyalföldi szivattyútelep.

A szivattyútelepről:

- a szennyvízátlag háromszorosan hígított mennyiségét nyomócsövön keresztül az Észak-Budapesti Szennyvíztisztító Telepre vezeti,
- a csapadékvizek a Duna vízállás függvényében a Dunába kerülnek bevezetésre.

A Rákosvölgyi északi főgyűjtő Béke út – Bonyhádi út közötti szakasza megépült, 1999. óta üzemel.

3. Rákosvölgyi északi főgyűjtő Bonyhádi út – Kerepesi út közötti szakaszának általános ismertetése

3.1 Főgyűjtőt terhelő vízmennyiségek

A főgyűjtő szakaszt terhelő vízmennyiségeket az Általános Csatornázási Terv határozta meg.

A Rákosvölgyi főgyűjtő tervezett szakasza egyesített rendszerű. Fogadja a XIV. ker. Bonyhádi út – Körvasútsor – Kerepesi út – Rákos patak által határolt területek szenny- és csapadékvizeit, illetve a XVI. kerületben keletkező szennyvizeket.

Tervezett szakasz	levezető képessége	terhelése
		$Q_{sz} + Q_{cs} = Q_M$
I. ütem:		
1125,3 fm Ø136 I=1,1‰	$Q_T=1746$ l/s	902+783=1685 l/s
II. ütem:		
693,8 fm Ø136 I=1,1‰	$Q_T=1746$ l/s	902+783=1685 l/s
57,6 fm Ø136 $I_{min}=1,1‰$	$Q_{Tmin}=1746$ l/s	902+783=1685 l/s
170,3 fm Ø120 I=4,0 - 9,7‰	$Q_{Tmin}=2402$ l/s	északi és déli főgyűjtőt összekötő üzemi csatorna

3.2 Meglévő állapot

3.2.1 Rákosvölgyi főgyűjtő tervezési területe

A XIV. ker. Bonyhádi út – Körvasútsor – Kerepesi út – Rákos patak által határolt területen elválasztott rendszerű hálózat üzemel. A csapadékvíz csatornák a Rákos

patakba, a szennyvízcsatornák az 1-0-0-0 jelű Rákosvölgyi déli főgyűjtő csatornára kötnek.

A csatornaépítés II. üteme a Rátót utcánál kezdődik. A Rátót utcából Ø30 beton szennyvízcsatorna, valamint egy Ø50 beton csapadécsatorna fordul a Gvadányi utcába a Füredi út felé. Szintén a Rátót utcából érkeznek, azonban a patakot keresztezve a déli oldali Ø60 beton csatornába csatlakozik egy magán szennyvíz nyomócső.

A Rátót utca – Remény utca szakaszon nincs csatorna fektetve, az útszegély süllyesztett, így a csapadékvezetés is megoldott.

A Remény utcából Ø30 beton csapadécsatorna érkezik, és köt a Rákos-patakba. A vele párhuzamosan haladó Ø30 műanyag anyagú egyesített rendszerű csatorna dél felé fordul, fogadja az Orbó utcai, a Virradat utcai, majd az Ond vezér utcai csatornákat, és az Ond vezér útjánál a patakot keresztezve köt a déli oldali Ø40 beton csatornába. A patak keresztezése előtt csatlakozik a Zalán utca felől érkező Ø40 ac, és Ø30 PVC-U csatornák, melyek közül az utóbbi magáncsatorna, önkormányzati tulajdonban van. A Fővárosi Csatornázási Művek szakági rajzán a magáncsatorna csatlakozási szelvénye el van falazva, azonban a helyszíni vizsgálat szerint a szakasz üzemel, ezt a kivitelezés során meg is kell hagyni.

Az Ond vezér útja felől egy Ø80 beton csapadécsatorna érkezik, és köt a patakba.

A Gvadányi utca 7. számú ingatlanja elől egy Ø30 beton csatorna indul a Kerepesi úti 90/135 t/b csatorna felé.

A Kerepesi út alatt Ø40 beton útvíztelenítő csatorna üzemel. A tervezett 2-0-0-0 jelű főgyűjtő déli csatlakozási pontja a Kerepesi út, és a Rákos-patak közt lévő, az északi főgyűjtő már korábban kiépült 90/135 t/b egyesített rendszerű szakasza.

A tervezési területet a Kerepesi út északi oldalán keresztezi a Gödöllői HÉV vágánypárja.

3.2.2 Üzemi átkötés tervezési területe

A vizsgált terület a Kerepesi úttól északra fekvő terület, az Ötvenes utca – Gvadányi utca között. A csatlakozási pont a meglévő csatornához a Szentmihályi úti autókereskedés ÉK-i sarkában lévő zsilipakna. Az autókereskedés, majd a Szentmihályi út alatt fut az egyesített rendszerű déli főgyűjtő. A zsilipaknától délre Ø80 beton, északra 80/120 t/b szelvényű. A Szentmihályi út és az Ötvenes utca között fás park található. Az Ötvenes utcában Ø50 beton egyesített rendszerű csatorna üzemel, a Kerepesi út felé gravitál, majd a HÉV mellett párhuzamosan a Szentmihályi út felé

fordul, onnan a Kerepesi utat keresztezve az 1-0-5-0 jelű, a déli (1-0-0-0), és az északi (2-0-0-0) jelű főgyűjtő közti üzemi kapcsolatot jelentő 90/135 t/b csatornába köt. Az északi főgyűjtő tervezett szakaszának megépülte után alakul a Gvadányi utca – Keresztúri út közti 90/135 t/b csatorna az 1-0-5-0 jelű üzemi összekötő csatornává. Ezen a szakaszon található a Rákos-patak ikerszelvényes (Ø60 és Ø80) keresztezése, mely a Csatornázási Művek szakági szelvénye, valamint a helyszíni mérések szerint is ellenesésben, 60 cm ugróval épült ki. Az Ötvenes utca 1. számú ingatlana a XIV. kerületi önkormányzat tulajdonában lévő garázssor. A tervezési szakaszt a Gvadányi utcai csatlakozás előtt keresztezi a Rákos-patak.

A helyszínrajzokhoz a geodéziát a 3B Térképész Kft. készítette, a mérés során állandósított alappontokat a helyszínrajzokon jelöltük, leírásukat a melléklethez csatoltuk.

3.3 Tervezett állapot

Rákosvölgyi északi főgyűjtő

A Bonyhádi út – Kerepesi út között épül. Összeköti a Kerepesi úti 90/135 cm belm. és az északi főgyűjtő Ø136 cm belm. megépült szakaszát. Főgyűjtő nyomvonalát a meglévő közműhelyzet, valamint a 120 kV-os elektromos távvezeték tartó oszlopok helye, a magassági vonalvezetést a Rákosvölgyi északi – Rákosvölgyi déli gyűjtők közötti összekötés határozta meg.

A meglévő szennyvízcsatornákat a főgyűjtőre kötjük a csapadékvíz csatornák befogadója továbbra is a Rákos patak.

Csatlakozó és terelő műtárgy

A Kerepesi úti 90/135 cm belm csatormán épül

Feladata: az érkező szennyvizek északi főgyűjtőre terelése, illetve lehetőség van a vizek továbbvezetésére a Kerepesi úti, vagy a Rákosvölgyi déli főgyűjtő felé.

Rákosvölgyi északi és déli főgyűjtőt összekötő csatorna

A Kerepesi út nyugati oldalán a Szentmihályi út torkolatában lévő terelő műtárgy és északi főgyűjtő között épül, alulról keresztezve a Rákos patakot.

Átmérője: Ø120 cm.

4. Rákosvölgyi északi főgyűjtő II. ütemének (Rátót utca – Kerepesi út között) részletes ismertetése

4.1 Főgyűjtő csatorna

A főgyűjtő II. üteme a Rátót utcánál lévő 16/O jelű aknánál csatlakozik az első ütemhez. A gyűjtő a 22/T jelű aknáig nyíltárkos technológiával épül, esése a 25/O aknáig 1,1 ‰. A Rátót utcai szennyvíz nyomócső, valamint az attól délre lévő, a patakba kötő útviztelenítő csatorna a tervezett főgyűjtőt felülről keresztezi, átkötésüket nem terveztük. A 16/O – 17/T szakaszon a főgyűjtő a Gvadányi utca burkolt útja melletti zöldsávban halad, majd a Remény utca előtt a 120 kV távvezeték tartóoszlopát kikerülve az út alá fordul. A Remény utcát keresztező 18/T – 19/O szakaszon a nyomvonalat a meglévő közműveket elkerülve ismét az út melletti zöldsáv, és parkoló felé vezettük.

Az Ond vezér útjánál a patakba torkolló Ø80 cm csapadékcatorna felülről keresztez, átkötésüket a főgyűjtőre nem terveztük. Az Ond vezér útjánál a három irányból érkező Ø40 b, Ø40 ac, és Ø30 b csatorna egy aknában egyesül, majd egy Ø40 beton csatornában gravitál a patak déli oldalán lévő befogadó felé. A Ø40-es csatornára a főgyűjtő keresztezése előtt a 21/1 jelű tisztítóaknát terveztünk ültetni, majd egy 2,4 m hosszú Ø40 PVC-U vezetékkel főgyűjtőre át kell kötni. Ezzel analóg módon építhető meg a Zalán utca felől érkező Ø30 magáncsatorna átkötése is, a tervezett akna jele 21/2, a bekötővezeték 1,9 m hosszú Ø30 PVC-U csatormacső. A két átkötés a főgyűjtő megépítése után is elvégezhető. A Ø40-es betoncsatorna a 21/1 – B jelű aknák közt, a Ø30-as csatorna a 21/2 – B aknák közt kiinjektálandó. Szintén kiinjektálandó a B jelű akna, valamint a patak túloldalán lévő aknák közti bújrató. A B jelű aknát szintén tömedékeléssel, valamint a fedlap, és a felső szűkítő elbontásával kell megszüntetni.

A 24/O jelű akna a 22/T, és a 26/Zs felé induló sajtolások indítóaknája. A munkatér lehatárolása szádpallók leverésével történik a vonatkozó rajz szerint. A Ø140 cm belső átmérőjű sajtolható vasbeton csöveket a kivitelező microtunneling technológiával sajtolja mindkét irányba. A 25/T jelű akna a szintén sajtolással épülő üzemi összekötő szakasz fogadóaknája, a főgyűjtő sajtolásakor ennek a munkatérét még nem kell megnyitni. A 25/T akna helyén az üzemi összekötés csatlakozási pontjától a 26/Zs tervezett zsilipaknáig a tendertervtől eltérően Ø100 cm helyett a kivitelező Ø140 cm átmérőjű vasbeton csövet sajtol, így nem kell új indítóaknát nyitnia. A hossz-szelvény szerint az üzemi átkötéstől az 1,1 ‰ esésű sajtolás 660 m sugarú ívben felfelé fordul, így csatlakozik a 26/Zs jelű zsilipaknához. A Fővárosi Csatornázási Művek ehhez a

megoldáshoz hozzájárult, azzal a feltétellel, hogy az íves szakaszban kisajtolt csövek STOPOX IHS kopásálló bevonatot kapnak a nagy esésből adódó nagyobb koptató hatások miatt. A HÉV vágánypárja alatti sajtolást a BKV Zrt.-vel egyeztetni kell, a hozzájárulásukat be kell szerezni.

Üzemeltetői előírásra a zöld területen épülő csatorna szakaszok esetén, amennyiben az aknafedlap az útszegélytől való távolsága a 3,0 m-t meghaladja, külön közúti behajtót (szervízutat) kell építeni a tengelyaknához. A 25/T jelű csatlakozó akna üzemeltetési szempontból kiemelt jelentőségű, ezért az ehhez vezető szervízutat ki kell építeni. A bekötő út 26,4 m hosszú, 3,0 m széles, burkolata HDPE anyagú gyeprács, melynek leírását a műszaki leíráshoz mellékeljük. A humuszréteg eltávolítása után 30 cm Trg=95 %-os tömörségű homokoskavics ágyra fektethető. Az út hossz-szelvényét a II/01-22-R-015 számú Részlettervek című rajz tartalmazza. A kezdeti töltéses szakasz 1:1,5-es rézsűvel alakítandó ki.

Szintén üzemeltetői előírás volt a tengely és oldalaknak felváltva történő betervezése. A csatorna tisztítása a tengelyaknáknál történik, ezért szükséges a járművel való megközelíthetőségük. A tengelyaknában aknahágcsók nem kerülnek beépítésre.

A helyszínrajzon a tengelyaknákat /T, az oldalaknakat /O kiterjesztéssel jelöltük. Az üzemeltetői előírásokon túl a kiosztást azon elv szerint végeztük, hogy a behajtó ne kerüljenek távközlési alépítmény, illetve elektromos földkábelek fölé, ugyanis ekkor a védelembe helyezésükről az adott üzemeltetővel egyeztetett módon gondoskodni kell.

4.2 26/Zs jelű zsilip műtárgy

A zsilip megépítésével lehetőség van a Kerepesi úti főgyűjtőn érkező vizeknek a Rákosvölgyi északi főgyűjtő, vagy a Kerepesi úti főgyűjtő felé történő terelésére. A zsilipakna tervezésekor a Kerepesi úti érkező csatorna Gvadányi utcai gyűjtő felé terelésénél (mint jellemző üzemnél) figyelembe vettük az üzemeltető előírását a műtárgy íves, hidraulikailag kedvező kialakítására. Ez a tendertervinél nagyobb műtárgyméretet eredményezett, melynek megépítéséhez igen szűk hely áll a kivitelező rendelkezésére. A tervezett zsilipakna csatlakozik a meglévő patakkeresztezési műtárgyhoz.

A csomópontba érkező vizek terelése a műtárgyban elhelyezett kézi mozgatású zsilipekkel történik. A Megbízóval történt egyeztetés alapján a gépészeti berendezéseket az Akvi-Patent Zrt. szállítja. A beépítésre kerülő gépészeti berendezések: 2 db kézi mozgatású zárózsilip négyoldalas zárással, 900 x 1350 mm mérettel. A gépészeti

terveket a II/01-22-R-015 számú Részlettervek című rajz tartalmazza. Az északi oldali (Gvadányi utcai irányban lévő) zsilip lezárására a gépész tervező a kézikerekes megoldás mellett alternatívaként egy Auma hajtóműves verziót is feltüntetett a terven.

A zsilipek kezelése közbenső födémről, kiemelésük a födémen kialakított kiemelő nyílásokon történik. A műtárgyba 2+1 db gerendazár kerül beépítésre, melyeket a zsilip javításakor kell zárni. A műtárgy monolit vasbeton szerkezet. A felszínen a lejáró és kiemelő nyílások jelennek meg.

Az Invitel Távközlési Zrt. a 2010. augusztus 2.-án kelt közmüegyeztetési nyilatkozatában felhívta a figyelmet, illetve az adatszolgáltatásában jelölte a Kerepesi úti 90/135 t/b csatornában meglévő általa üzemeltetett optikai alépítményre. Ezt követően az Invitel képviselője (Tompá Sándor) telefonos egyeztetés során jelezte, hogy jelenleg nincs optikai kábel a csatornában, azonban ennek a lehetőségét szeretnék megtartani, így a nyugati oldali zsilipet és gerendazárakat két darab, végükön tömíthető DN110 KG-PVC csővezeték beépítésével kell megkerülni.

Műtárgy építése:

A műtárgy a Rákos-patak mederrézsűjében szádpallókkal vízzáróan biztosított munkagödörben épül. A munkagödört dél felől a Rákos-patak, észak felől a Kerepesi út gyalogos járdája határolja. A munkagödört úgy helyeztük el, hogy a járdába ne kelljen bontani, ugyanis a távközlési közművek miatt a szádlemezék leverése nem megoldható. Az organizációs terv szerint az építés 2011. márciusában várható, ilyenkor a patakban magas vízállásra lehet számítani. A zsilip a patak 8+670 km szelvényében van, patakmeder folyási fenékszintje itt 114,12 mBf., a $Q_{2\%}$ nagyvíz tekinthető mértékadónak, ennek a szintje 116,70 mBf. A levert szádpallók felső síkját a zsilip munkagödör tervén 119,95 mBf. szinten adtuk meg.

A műtárgy építése több ütemben történik. A betonozás folytatása előtt a meglévő felületek letakarítandók. A felületre vízzárást biztosító anyagot kell felhordani.

A meglévő és tervezett szerkezet köré vízzáró anyag beépítése szükséges.

4.3 Üzemi átkötés

Az átkötés a déli főgyűjtő Szentmihályi úti meglévő zsilipaknája, és a tervezett 25/T jelű akna közt épül. A tendertervtől eltérően a kivitelező Ø100 helyett Ø120 cm átmérőjű vasbeton csövet sajtolt microtunneling technológiával, ami ellen a Csatornázási Művek kifogást nem emelt. A sajtolás indítóaknája a 27/T számú akna, munkaterének

lehatárolása szádpallók leverésével történik a vonatkozó rajz szerint. A sajtolás két irányba történik: a 27/T – Zs aknák közt 79,5 m hosszön 9,8 ‰ eséssel, valamint a 25/T felé 90,8 m hosszön 4,0 ‰ eséssel. A sajtolás két végpontjánál lévő csatlakozásnál monolit vasbeton csatlakozó műtárgyakat kell építeni, a vonatkozó tervek szerint.

Az Ötvenes utcai Ø50 csatorna a sajtolt csőhöz igen közel van, a két csatorna éppen érintené egymást, ezért a Ø50-es csatornának az átkötését terveztük. Ezt a Csatornázási Művek is előírta a tendertervre kiadott nyilatkozatában.

Az Ötvenes utca – Gvadányi utca közt lévő 40384/3 helyrajzi számú ingatlan alatti átsajtoláshoz a vízjogi engedélyezés során a tulajdonos XIV. ker. Zugló Önkormányzata hozzájárult.

A Rákos-patak geodéta által bemért folyásfenék szintje, valamint a sajtolt csatorna távolsága 98 cm, 30 cm-es patakmeder burkolatot feltételezve a hossz-szelvény szerinti magassági vonalvezetéssel a sajtolás elvégezhető. A csősajtolást a patak alá érve nagy óvatossággal kell végezni, a munkát bármilyen észlelt rendellenesség esetén le kell állítani.

4.4 Közművezetékek

A meglévő közművek adatait az illetékes közművállalatoktól beszerezett nyilvántartási adatok szerint tüntettük fel. A közművállalatok az adatszolgáltatásokon általában feltűntetik, hogy az adatok tájékoztató jellegűek, az adott terveken szereplő számszerű értékekért, adatokért felelősséget nem vállalnak. A tervező ennek ellenére ezekkel az adatszolgáltatásokkal kénytelen dolgozni.

A fentiek alapján az adatszolgáltatásban közölt adatokért a felelősséget a Tervező nem vállalja.

Az építés előtt a meglévő közművek helyét feltárással ellenőrizni kell.

Az építési területen lévő közmű és közműjellegű vezetéket (víz-, gáz-, távhővezeték, szenny- és csapadékvíz-csatorna, elektromos és távközlési kábelek stb.) deszkakalodába helyezéssel, sodronykötél felfüggesztéssel védeni kell.

Az építés megkezdése előtt és az építés ideje alatt az illetékes közműkezelő szakfelügyelete szükséges.

5. Beépítésre kerülő anyagok, anyagminőségek

5.1 Főgyűjtő csatorna

5.11 Nyílt feltárással épülő szakasz

136/359/15 cm (belső átmérő/hossz/falvastagság) méretű AGM gyártmányú hengeres vasbeton cső, gumigyűrűs kötéssel

betonminőség: C 40/50 XA2

vasalás (menetemelkedés/átmérő): 8 cm/ Ø10 mm

agyazat: 120°-os betonagyazat

agyazati betonminőség: C12/15-XO-32/F1 (cső alatt)

C16/20-XO-32/F1 (cső mellett)

csőerdesség: K=1,5 mm

A nyíltárkos technológiával fektetendő csövek erőtani méretezését mellékeljük.

5.12 Sajtolással épülő szakasz

140/305/15 cm méretű, SW Umwelttechnik gyártmányú, hengeres sajtolható vasbeton cső gumigyűrűs kötéssel

betonminőség: C40/50 XA2

vasalás (menetemelkedés/átmérő): 7 cm/ Ø10 mm

csőerdesség: K=1,5 mm

120/300/14 cm méretű, SW Umwelttechnik gyártmányú, hengeres sajtolható vasbeton cső gumigyűrűs kötéssel

betonminőség: C40/50 XA2

vasalás (menetemelkedés/átmérő): 7 cm/ Ø10 mm

csőerdesség: K=1,5 mm

5.13 Aknák

Utólag épített oldal és tengely akna terv szerint.

A felmenőréssz és szűkítők előregyártott elemekből épülnek. Minőség: V1, T1, A3

Aknák lefedése: 600 mm belsőnyílású FCSM emblémás, közúti „D” járműterhelésre megfelelő DURALEVEL szinttartó fedlapokkal történik, MSZ-EN 124 szerint. A zöld területen épülő aknák fedlapjainak szintbe helyezése felbetonozással történhet, ilyenkor nincs járműteher.

Az oldalaknakba történő lejárást Ø20 mm-es műanyag bevonatos aknahágcsók biztosítják, tengelyaknákban nem épülnek hágcsók.

5.14 Műtárgyak

Monolit beton és vasbeton szerkezetek

- szerkezeti beton: C.30/37-XA2-24-S2-XV2-MSZ4798-1:2004
- szerelő beton: C8/10-XN(H)-24-F3-MSz4798-1:2004
- betonacél: B.60.50

5.2 Mellékcsatorna hálózat

Ø30 DN 315 PVC-U minőségű cső
ágyazat: homokos kavics
max. szemcseátmérő 12 mm
tömörítés: 90% tömörségi fokra

Ø40 DN 400 PVC-U minőségű cső
ágyazat: homokos kavics
max. szemcseátmérő 12 mm
tömörítés: 90% tömörségi fokra

Ø50 DN 500 PVC-U minőségű cső
ágyazat: homokos kavics
max. szemcseátmérő 12 mm
tömörítés: 90% tömörségi fokra

6. Rákos patak

Vízgyűjtő terület leírása

A Rákos patak vízrendszere közigazgatásilag Pest megyében, nagy Budapest, valamint Pécel, Isaszeg, Gödöllő községek területén fekszik. A vízgyűjtő terület határa É-on a Szilas patak vízgyűjtője, K-en a Tápió vízgyűjtő rendszere, D-en a Gyáli patak vízgyűjtője, Ny-on a Duna, mely egyben befogadó is.

A teljes vízgyűjtő terület kerekén 185 km² kiterjedésű, melyből a fővárosi területhez tartozó (Budapest, közigazgatási határáig) vízgyűjtő nagysága 87,9 km². A főmeder

teljes hossza 44.275 fm, míg Budapest közigazgatási határa a 21+818 m szelvényénél van.

A fővárosi szakaszon a belsőségi vízgyűjtő (XIII. ker.) Angyalföld, (XIV. ker.) Zugló, Rákosfalva (X. ker.) Kőbánya É-i részét, (XVII. ker.) Rákoskeresztúr É-i részét, Rákoscsaba É-ny-i részét érinti. A külsőségi terület zömmel a (X. ker.) Rákos rétek mezőgazdasági területei, továbbá (XVII. ker.) Rákoscsaba mezőgazdasági művelés alatt álló területei.

Vízfolyás jelenlegi állapota

A Rákos patak a Dunai torkolattól (1962,025 fkm-nél) a Váci úti hídig (0+805,5 m-ig) közbenső padkával megosztott mederben folyik. A patak medre rendezett, betonlapokkal, illetve aszfalt burkolattal van kiépítve a burkolat jó állapotú. A meder átlagos esése 1,3-1,4‰.

A további szakaszon a Rákosrendezői pu. alatti zárt szelvényig (2+881 m-ig) közbenső padka nincs, a meder előregyártott betonlapokkal, íves kisvízi künettel (Gavallér clem) kialakított burkolt mederben folyik, a burkolat szint az előbbi szakaszon 2.0 m-es vízszintig lett kiépítve. Az esés 1,25-1,45‰ között változik. A burkolat általában jó állapotú, azonban hézagaiban a növényzet meggyökeresedése észlelhető.

A Kerepesi útig – ide esik a tervezéssel érintett szakasz is – a mederkialakítás megegyezik a Rákosrendezői pu. előtti szakasz kialakításával. Ezen a szakaszokon az esés 1,3 – 2,2‰ között változik, a meder általában jó állapotú.

Hidrológia, hidraulika

A jelenleg érvényben lévő üzemeltetési engedélyben az alábbi jellemző 1-3% valószínűségű nagyvizek szerepelnek (a tervezéssel érintett szakaszig):

szelvény helye	1	2	3
	% valószínűségű nagyvíz [m ³ /s]		
0+000, a Dunába való betorkollás	41,3	37,2	34,3
4+942, Pestúlyhelyi má. betorkollása alatt	39,3	35,4	32,6
7+260, Tihanyi úti má. betorkollása alatt	38,1	34,3	31,6
8+645, az árapasztó meder torkolata alatt	37,7	34,0	31,2

A vízfolyás mentén kialakult árvízi helyzet a következő:

1. A Duna-Cserhalom utcai szakasz a Duna árterébe esik, itt a dunai mértékadó árvízszint veendő figyelembe;
2. A Cserhalom utca-Béke út között a mértékadó vízfelszint a dunai MÁSZ + a $Q_{10\%}$ -os pataknyagvíz felszíngörbéje határozza meg;
3. A Béke út felett – a KÖDU KÖVIZIG előírása szerint – a $Q_{2\%}$ nagyvíz tekintendő mértékadónak.

A tervezéssel érintett terület a 3. szakaszra esik, ahol néhány kitüntetett helyen a mértékadó árvízszint az alábbiak szerint alakul:

- Bonyhádi utcánál (6+396 szelv.):	112,57 mBf
- Fogarasi útnál (7+069 szelv.):	113,12 mBf
- Füredi útnál (7+750 szelv.):	114,72 mBf
- Kerepesi útnál (8+638 szelv.):	116,72 mBf

7. Kivitelezéssel kapcsolatos kérdések

Munkaterület előkészítése

A nyomvonal kitűzését a kiviteli terv helyszínrajzán feltüntetett koordináta táblázat alapján kell elvégezni. Alappontként a műszaki leíráshoz mellékelt alappont leírásban rögzített pontok használhatók. A keresztező közművek pontos helyét a közmű generálterv adatai alapján kutatóárokkel feltárni és pontosítani kell.

A 120 kV-os távvezeték oszlopoknak az építés előtti állapotát fel kell mérni, különös tekintettel a nyomvonallal megközelített 20-as és a 22-es számú oszlopokra.

Víztelenítés

A munkaterület víztelenítésével kapcsolatosan a geotechnikai szakvéleményben leírtak mérvadók.

Földkiemelés

A csatornák és műtárgyak munkaárkai illetve munkagödreit csak dúcolás védelme mellett szabad kiemelni. Munkavégzésnél figyelembe kell venni az MSZ 04-901-83 szabvány 1.2 és 1.3, továbbá az MSZ 04-802/1 F2.5 pontjában foglaltakat. Közművesített szakaszokon a munkaárkot fokozott gondossággal kell kiemelni.

9. Munkavédelem

A munkavédelem alapvető szabályait a **munkavédelemről szóló – többször módosított – 1993. évi XCIII. törvény**, a részletes szabályait az e törvény felhatalmazása alapján kiadott és más külön jogszabályok tartalmazzák. Az egyes veszélyes tevékenységekre (technológiákra) vonatkozó szabályokat az illetékes miniszter rendeletével hatályba léptetett szabályzatok tartalmazzák (ezek betartása és betartatása a Kivitelező kötelessége és felelőssége). Munkavédelmi szempontból építési munkahelynek minősül az építőipari kivitelezési munkavégzés helye, a munkaszervezéssel összefüggő felvonulási, előkészítési, valamint a munka elvégzéséhez szükséges építési anyagok, gépek, szerkezetek, szerelvények és felvonulási épületek elhelyezésére, valamint az előkészítő technológiai munkafolyamatok elvégzésére szolgáló terület. A Kivitelező munkáltató köteles az építőipari kivitelezési tevékenységgel összefüggésben biztonsági és egészségvédelmi koordinátort igénybe venni (foglalkoztatni vagy megbízni). A biztonsági és egészségvédelmi koordinátor feladatait, az építési munkahelyen dolgozók biztonságára és egészségére fokozott veszélyt jelentő munkákat és munkakörülményeket, az építési munkahelyeken és az építési folyamatok során megvalósítandó minimális egészségvédelmi és biztonsági követelményeket az építési munkahelyeken és az építési folyamatok során megvalósítandó minimális munkavédelmi követelményekről szóló 4/2002. (II. 20.) SzCsM-EüM együttes rendelet tartalmazza.

A Kivitelező az építési munkahely kialakításának megkezdése előtt a 4/2002. (II. 20.) SzCsM-EüM együttes rendelet a 3. számú melléklete szerinti előzetes bejelentést köteles megküldeni az Országos Munkabiztonsági és Munkaügyi Főfelügyelőségnek az építési munkahely szerint illetékes felügyelőségéhez.

A kivitelezési munka megkezdésekor az építési munkahelyet az építető a kivitelező részére átadja. Ezzel egyidejűleg meg kell nyitni az építési naplót és abban az átadás-átvételt rögzíteni kell. Az építési naplóval kapcsolatos követelményeket, vezetésének részletes szabályait és a napló kötelezően alkalmazandó mintáját, a bejegyzésre jogosultak körét és hozzáférés szabályait az **építőipari kivitelezési, valamint a felelős műszaki vezetői tevékenység gyakorlásának részletes szakmai szabályairól és az építési naplóról szóló 51/2000. (VIII. 9.) FVM-GM-KöViM együttes rendelet** tartalmazza.

A Kivitelező által betartandó munkavédelmi jogszabályok közül a fontosabbak az alábbiak:

- 1993. évi XCIII. törvény a munkavédelemről,
- 1996. évi LXXV. törvény a munkaügyi ellenőrzésről,
- 2000. évi LXXX. törvény az építkezéssel kapcsolatos biztonsági és egészségügyi kérdésekről szóló, a Nemzetközi Munkaügyi Konferencia 1988. évi 75. ülészakán elfogadott 167. számú Egyezmény kihirdetéséről,
- 2000. évi XXV. törvény a kémiai biztonságról,
- 2/1972. (I. 25.) KPM rendelet a Közlekedési Baleset-elhárító és Egészségvédő Óvórendszabály IV. Anyagmozgatás, anyagtárolás című fejezetének kiadásáról,
- 1/1975. (II. 5.) KPM-BM együttes rendelet a közúti közlekedés szabályiról,
- 6/1987. (VI. 24.) EüM rendelet a kesztonmunkákról,
- 5/1993. (XII. 26.) MüM rendelet a munkavédelemről szóló 1993. évi XCIII. törvény egyes rendelkezéseinek végrehajtásáról,
- 17/1993. (VII. 1.) KHVM rendelet az egyes veszélyes tevékenységek biztonsági követelményeiről szóló szabályzatok kiadásáról,
- 19/1995. (XII. 7.) KHVM rendelet a Vízügyi Biztonsági Szabályzat kiadásáról,
- 31/1995. (VII. 25.) IKM rendelet a Vas- és Fémipari Szerelési Biztonsági Szabályzat kiadásáról,
- 26/1996. (VIII. 28.) NM rendelet az egyes egészségkárosító kockázatok között foglalkoztatott munkavállalók (napi, heti) expozíciós idejének korlátozásáról,
- 2/1998. (I. 16.) MüM rendelet a munkahelyen alkalmazandó biztonsági és egészségvédelmi jelzésekről,
- 21/1998. (IV. 17.) IKIM rendelet a gépek biztonsági követelményeiről és megfelelőségének tanúsításáról,
- 25/1998. (XII. 27.) EüM rendelet az elsősorban hátsérülések kockázatával járó kézi tehermozgatás minimális egészségi és biztonsági követelményeiről,
- 7/1999. (XI. 3.) SzCsM rendelet az egyéni védőeszközök munkavédelmi megfelelőségét vizsgáló szervezetek kijelölésének részletes szabályiról,
- 47/1999. (VIII. 4.) GM rendelet az Emelőgép Biztonsági Szabályzat kiadásáról,
- 61/1999. (XII. 1.) EüM rendelet a biológiai tényezők hatásának kitett munkavállalók egészségének védelméről,
- 65/1999. (XII. 22.) EüM rendelet a munkavállalók munkahelyen történő egyéni védőeszköz használatának minimális biztonsági és egészségvédelmi követelményeiről,

- 25/2000. (IX. 30.) EüM-SzCsM együttes rendelet a munkahelyek kémiai biztonságáról,
- 26/2000. (IX. 30.) EüM a foglalkozási eredetű rákkeltő anyagok elleni védekezésről és az általuk okozott egészségkárosodások megelőzéséről,
- 41/2000. (XII. 20.) EüM-KöM együttes rendelet az egyes veszélyes anyagokkal, illetve veszélyes készítményekkel kapcsolatos egyes tevékenységek korlátozásáról,
- 44/2000. (XII. 27.) EüM rendelet a veszélyes anyagokkal és a veszélyes készítményekkel kapcsolatos eljárások, illetve tevékenységek részletes szabályairól,
- 3/2001. (I. 31.) KöViM rendelet a közutakon végzett munkák elkorlátozási és forgalombiztonsági követelményeiről,
- 4/2001. (I. 31.) KöViM rendelet a közúti jelzőtáblák méreteiről és műszaki követelményeiről,
- 11/2001. (III. 13.) KöViM rendelet az útburkolati jelek tervezési és létesítési előírásairól,
- 98/2001. (VI. 15.) Korm. rendelet a veszélyes hulladékkal kapcsolatos tevékenységek végzésének feltételeiről,
- 2/2002. (II. 7.) SzCsM rendelet az egyéni védőeszközök követelményeiről és megfelelőségük tanúsításáról,
- 4/2002. (II. 20.) SzCsM-EüM együttes rendelet az építési munkahelyeken és az építési folyamatok során megvalósítandó minimális munkavédelmi követelményekről,
- 3/2003. (III. 11.) FMM-ESzCsM együttes rendelet a potenciálisan robbanásveszélyes környezetben levő munkahelyek minimális munkavédelmi követelményeiről,
- 72/2003. (X. 29.) GKM rendelet a Feszültség Alatti Munkavégzés Biztonsági Szabályzatának kiadásáról,
- 11/2003. (IX. 12.) FMM rendelet az ipari alpin technikai tevékenység biztonsági szabályzatáról,
- 13/2004. (IV. 19.) FMM rendelet az egyéni védőeszközök megfelelőségét vizsgáló, tanúsító, ellenőrző szervezetek kijelölésének részletes szabályairól és az Európai Bizottságnak, illetőleg az Európai Unió tagállamainak való bejelentéséről, valamint a kijelölési eljárásért fizetendő igazgatási szolgáltatási díjról,
- 14/2004. (IV. 19.) FMM rendelet a munkaeszközök és használatuk biztonsági és egészségügyi követelményeinek minimális szintjéről,

- 83/2004. (VI. 4.) GKM rendelet a közúti jelzőtáblák megtervezésének, alkalmazásának és elhelyezésének követelményeiről,
- 14/2004. (IV. 19.) FMM rendelet a munkaeszközök és használatuk biztonsági és egészségügyi követelményeinek minimális szintjéről,
- 63/2004. (IV. 27.) GKM rendelet a nyomástartó és töltölésítmények műszaki-biztonsági hatósági felügyeletéről,
- 101/2004. (VII. 30.) GKM rendelet a Külszíni bányászati tevékenységek Bányabiztonsági Szabályzata kiadásáról,
- 122/2004. (X. 15.) GKM rendelet a villamosmű biztonsági övezetéről,
- 143/2004. (XII. 22.) GKM rendelet a Hegesztési Biztonsági Szabályzat kiadásáról,
- 22/2005. (VI. 24.) EüM rendelet a rezgésepozíciónak kitett munkavállalókra vonatkozó minimális egészségi és munkabiztonsági követelményekről,
- 79/2005. (X. 11.) GKM rendelet a szénhidrogén szállítóvezetékek biztonsági követelményeiről és a Szénhidrogén Szállítóvezetékek Biztonsági Szabályzata közzétételéről.
- 80/2005. (X. 11.) GKM rendelet a gázelosztó vezetékek biztonsági követelményeiről és a Gázelosztó Vezetékek Biztonsági Szabályzata közzétételéről.

A jogszabályok előírásain túlmenően - közterületen végzendő munkák esetében - az alábbiakra kell fokozott figyelmet fordítani:

- A Tervdokumentáció a meglévő közműveket és közműjellegű vezetékeket a tulajdonosok (kezelők, üzemeltetők) adatszolgáltatása alapján tartalmazza. A Kivitelező indokolt esetben köteles a kivitelezést megelőzően a meglévő vezetékek vízszintes és függőleges helyzetét valamint méretét kutatóárok létesítésével meghatározni. Gépi földmunka csak igazoltan közműmentes területen végezhető.
- Ha a munkaárokban vagy munkagödörben az építendő vezeték (műtárgy) mellett, felett és/vagy alatt üzemelő közművezetékek is vannak, akkor azok védelméről, szakszerű felfüggesztéséről gondoskodni kell és a vezeték tulajdonosától (kezelőjétől, üzemeltetőjétől) szakfelügyeletet kell kérni.
- Ha a munka gázvezetéket érint, vagy közelít meg, akkor a dohányzás és nyílt láng használata a munkaárokban vagy munkagödörben szigorúan tilos, gázszivárgás észlelése vagy gyanúja esetén a munkaterületet ki kell üríteni a gázszolgáltató (Budapesten: Fővárosi Gázművek Zrt.) azonnali értesítésén túlmenően. A hiba elhárításáig a munkát folytatni tilos.

- Ha a munka vízvezetékét érint, amelynek törése vagy egyéb meghibásodása a munkaterület elárasztását eredményezheti, akkor a munkások gyors elhagyásának feltételeiről (pl. legalább 10 m-enként menekülést biztosító létra) gondoskodni kell. A vízvezeték meghibásodásáról a vízszolgáltatót (Budapesten: Fővárosi Vízművek Zrt.) értesíteni kell. A hiba elhárításáig a munkát folytatni tilos.
- Ha a munka üzemelő egyesített rendszerű vagy szennyvízcsatornát érint és az a munkások felé szellőzhet, akkor a dohányzás és nyílt láng használata tilos. Nagyobb intenzitású záporok esetén a csatorna nyomás alá kerülhet, ezért amíg a csatorna nyomás alatt üzemel (különösen téglá- és kőfalazatú csatornáknál) tilos a munkavégzés. Ha a csatornában lévő egészségre ártalmas szennyvíz (keverékvíz [szennyvíz+csapadékvíz]) a munkásokat valamilyen ok miatt előtötte, akkor csak megfelelő mentés (pl. fertőtlenítés) után folytatható a munka. A csatorna meghibásodásáról (pl. szivárgás, törés) a szolgáltatót (Budapesten: Fővárosi Csatornázási Művek Zrt.) haladéktalanul értesíteni kell.
- Ha a munka üzemelő távhőellátási vezetékét érint, amelynek meghibásodása a munkaterület elárasztását eredményezheti, akkor a munkások gyors elhagyásának feltételeiről gondoskodni kell. A távhőellátó vezeték csepegése illetve hőszigetelésének sérülése, meghibásodása komoly veszélyforrás (gőz vagy forróvíz áraszthatja el a munkaterületet), ezért erről a távhőszolgáltatót (Budapesten: Budapesti Távhőszolgáltató Zrt.) haladéktalanul értesíteni kell. A hiba elhárításáig a munkát folytatni tilos.
- Ha a kivitelezés során a kiviteli tervben nem szereplő, vagy egyértelműen nem azonosítható funkciójú (pl. holt, felhagyott vezeték) és tulajdonosú vezeték talál, akkor a számításba vehető szolgáltatókat (tulajdonosokat, kezelőket, üzemeltetőket) haladéktalanul értesíteni kell. Bizonyítottan holt, felhagyott vezeték megbontani és elbontani – az eredeti funkcióhoz tartozó biztonsági intézkedések megtétele mellett – csak fokozott figyelemmel szabad.
- Ha a munka üzemelő erősáramú kábelt érint, akkor annak sértetlenségét szakszerű felfüggesztéssel és/vagy rendkívül gondos kézi földmunkával kell biztosítani. Sérült kábel közelében a munkavégzés tilos. Erősáramú kábel meghibásodásáról, sérüléséről a szolgáltatót (Budapesten: Budapesti Elektromos Művek Nyrt. és/vagy Budapesti Közlekedési Zrt.) haladéktalanul értesíteni kell. A hiba elhárításáig a munkát folytatni tilos.

- Ha a munka üzemelő távközlési, forgalomirányítási vagy egyéb azonosított funkciójú kábelt érint, akkor azok védelméről gondoskodni kell. Sérülésükről, meghibásodásukról a tulajdonost (kezelőt, üzemeltetőt) haladéktalanul értesíteni kell.
- Ha a kivitelezés során a tervben nem szereplő, vagy egyértelműen nem azonosítható kábel(ek)e(t) (esetleg védőcsövet) találnak, akkor a számításba vehető szolgáltatókat haladéktalanul értesíteni kell a kábel(ek) azonosítása érdekében. Az azonosítatlan kábel(ek) környezetében csak fokozott figyelem mellett folytatható a munka.
- A Kivitelező köteles a közterületi utakat érintő építési munkáknál a forgalomterelési (forgalomkorlátozási) terveket elkészíteni (amennyiben az nem része kiviteli tervdokumentációnak) a **közutakon végzett munkák elkorlátozási és forgalombiztonsági követelményeiről szóló 3/2001. (I. 31.) KöViM rendeletben** foglaltak betartásával és azokat a közút kezelőjével jóváhagyatni. A közút kezelője a Budapest Főváros Önkormányzata tulajdonában lévő közutak esetén a Budapest Főváros Önkormányzata Főplogármesteri Hivatal Közlekedési Ügyosztálya, kerületi önkormányzat tulajdonában lévő közút esetében az adott kerület polgármesteri hivatalának a közút kezelésével megbízott szerve.
- A Kivitelező az építési-szerelési tevékenység során köteles gondoskodni a munkavállalók egészségét és biztonságát veszélyeztető veszélyes anyagok által előidézett kockázatok megszüntetéséről vagy minimumra csökkentéséről végső esetben a károsító hatás elleni védelemről, amely kiterjed minden olyan természetes, illetve mesterséges anyagra, amelyet a tevékenysége során felhasznál, előállít és amelynek minősége, mennyisége robbanás- és tűzveszélyes, radioaktív, mérgező, fokozottan korrózív, fertőző, ökotoxikus, mutagén, daganatkeltő, ingerlő hatású, illetőleg más anyaggal kölcsönhatásba kerülve ilyen hatást előidézhet. Amennyiben a veszélyes anyag nem veszélyes vagy kevésbé veszélyeztető anyaggal történő helyettesítése kizárt, a Kivitelező köteles gondoskodni a kockázatbecslés elvégzéséről és ennek dokumentálásáról a **munkahelyek kémiai biztonságáról szóló 25/2000. (IX. 30.) EüM-SzCsM együttes rendeletben** foglaltaknak megfelelően. A veszélyes anyagok kezelésekor, felhasználásakor – beleértve kitermelésüket, raktározásukat, szállításukat és alkalmazásukat – továbbá, veszélyes technológiák alkalmazásakor olyan védelmi, biztonsági intézkedéseket

kell tenni, amelyek a környezet veszélyeztetésének kockázatát jogszabályban meghatározott mértékűre csökkentik, vagy kizárják.

- Az építési-szerelési tevékenység során a Vállalkozó köteles gondoskodni a környezeti zaj és a rezgés elleni védelemről, amely kiterjed mindazon mesterségesen keltett energiakibocsátásokra, amelyek kellemetlen, zavaró, veszélyeztető vagy károsító hang-, illetve rezgésterhelést okoznak. A zaj és a rezgés elleni védelem keretében műszaki, szervezési módszerekkel kell megoldani a zaj- és a rezgésforrások zajkibocsátásának, illetve rezgésgerjesztésének csökkentését és a zaj- és rezgésterhelés növekedésének mérséklését vagy megakadályozását.

10. Tűzvédelem, katasztrófavédelem

A Kivitelező köteles tevékenységi területén a közvetlen tűzvédelmet szolgáló – jogszabályban, szabványban, hatósági határozatban előírt – tűzvédelmi berendezéseket, készülékeket, felszereléseket, technikai eszközöket állandóan üzemképes állapotban tartani, időszaki ellenőrzésükről, valamint az oltóvíz és egyéb oltóanyagok biztosításáról gondoskodni.

A tűzvédelmi szabály megszegéséért, ha az közvetlen tűz- vagy robbanásveszélyt, illetőleg tüzet idézett elő, vagy veszélyezteti a személyek biztonságát, akadályozza a mentésüket; a tűzjelzéshez és a tűzoltáshoz szükséges eszköz, felszerelés, készülék, berendezés, oltóanyag beszerzésének, készenlétben tartásának, karbantartásának vagy ellenőrzésének elmulasztásáért, illetőleg rendeltetéstől eltérő – engedély nélküli – használatáért esetlegesen kiszabott tűzvédelmi bírság a Kivitelezőt terheli.

Ha a Kivitelező tüzet vagy annak közvetlen veszélyét észleli, köteles azt haladéktalanul jelezni a tűzoltóságnak, vagy ha erre nincs lehetősége, a rendőrségnek vagy a mentőszolgálatnak, illetőleg a települési önkormányzat polgármesteri hivatalának. A Kivitelező köteles a tűzoltási lehetőséget a kivitelezés során befolyásoló változtatásokat (út, közművezetékek elzárása, forgalom elterelése stb.) az állandó készenléti szolgálatot ellátó hivatásos önkormányzati tűzoltóságnak szóban azonnal és írásban is bejelenteni.

A Kivitelező csak megfelelőségi igazolással rendelkező építési terméket, illetve tűzvédelmi megfelelőségi tanúsítvánnyal rendelkező tűzoltótechnikai terméket, tűz- vagy robbanásveszélyes készüléket, gépet, berendezést építhet be, használhat vagy tarthat készenlétben.

A Kivitelező köteles a létesítmények, az építmények, a technológiai rendszerek kiviteli tervezésével és megvalósításával összhangban gondoskodni a jogszabályokban [különös

tekintettel az Országos Tűzvédelmi Szabályzat kiadásáról szóló 9/2008. (II. 22.) ÖTM rendeletben foglaltakra: OTSZ 1. rész: Tűzoltó technikai eszközök, felszerelések; OTSZ 2. rész: Beépített tűzvédelmi berendezések; OTSZ 3. rész: Villamos és villámvédelmi berendezések; OTSZ 4. rész: Tűzvédelmi műszaki követelmények. Éghető folyadékok és gázok tárolása; OTSZ 5. rész: Építmények tűzvédelmi követelményei, építmények tűzvédelme] és a szabványokban meghatározott tűzvédelmi követelmények megtartásáról, valamint a tevékenységi körükkel kapcsolatos veszélyhelyzetek megelőzésének és elhárításának feltételeiről. A Kivitelező köteles a kiviteli tervekhez tűzvédelmi fejezetet készíteni (készíttetni), amely tartalmazza a vonatkozó jogszabályokban, szabványokban és hatósági előírásokban foglalt követelmények kielégítését és köteles a tervben szereplő tűzvédelmi követelményeket a kivitelezés során megtartani, megvalósítani.

A fentiekben nem említettek túlmenően a Kivitelező köteles minden vonatkozó – tűzvédelemmel összefüggő – jogszabályban meghatározott követelményt betartani, különösen az alábbiakban foglaltakat:

- 1996. évi XXXI. törvény a tűz elleni védekezésről, a műszaki mentésről és a tűzoltóságról,
- 30/1996. (XII. 6.) BM rendelet a tűzvédelmi szabályzat készítéséről,
- 116/1996. (VII. 24.) Korm. rendelet a tűzvédelmi bírságról,
- 15/2004. (V. 21.) BM rendelet a tűzvédelmi megfelelőségi tanúsítvány beszerzésére vonatkozó szabályokról.

Ha a Kivitelező katasztrófát vagy annak veszélyét észleli, vagy arról tudomást szerez, haladéktalanul köteles bejelenteni azt a katasztrófavédelem hivatalos szerveinek, illetve az önkormányzati tűzoltóságnak és a polgármesteri hivatalnak, egyebekben a **katasztrófák elleni védekezés irányításáról, szervezetéről és a veszélyes anyagokkal kapcsolatos súlyos balesetek elleni védekezéséről szóló 1999. évi LXXIV. törvény** és az annak végrehajtásáról szóló 179/1999. (XII. 10.) Korm. rendeletben meghatározottak szerint köteles eljárni. Ebből a szempontból katasztrófa alatt azt a sürgősségi helyzetet vagy a veszélyhelyzetet kihirdetésére alkalmas, illetőleg a minősített helyzetek kihirdetését el nem érő mértékű olyan állapotot vagy helyzetet (pl. természeti, biológiai eredetű, tűz okozta) kell érteni, amely emberek életét, egészségét, anyagi értékeit, a lakosság alapvető ellátását, a természeti környezetet, a természeti értékeket olyan módon vagy mértékben veszélyezteti, károsítja, hogy a kár megelőzése, elhárítása vagy a következmények felszámolása meghaladja az erre rendelt szervezetek előírt

együttműködési rendben történő védekezési lehetőségeit és különleges intézkedések bevezetését, valamint az önkormányzatok és az állami szervek folyamatos és szigorúan összehangolt együttműködését, illetve nemzetközi segítség igénybevételét igényli.

Ha a Kivitelező az építés során elhagyott robbanótestet vagy annak tűnő tárgyat talál, illetve ilyen tárgy hollétéről tudomást szerez, akkor köteles az építési munkát haladéktalanul felfüggeszteni és bejelentést tenni a helyi rendőri szervnek a **tűzszerészeti mentesítési feladatok ellátásáról szóló 142/1999. (IX. 8.) Korm. rendelet** előírásainak megfelelően és köteles az elrendelt intézkedést megtenni illetve annak végrehajtásában közreműködni.

A talált robbanótest hatástalanítása, illetve elszállítása és megsemmisítése a kirendelt tűzszerész járőr vagy tűzszerész alegység feladata. A kirendelt tűzszerészen kívül más személynek tilos a robbanótesthez hozzányúlania vagy azt elmozdítania. A robbanótest fellelési helye szerinti ingatlan, építmény, műtárgy stb. tulajdonosa, használója (birtokosa) tőle elvárható segítséget nyújt a közveszély elhárítása érdekében. A robbanótest helyszíni mentesítése érdekében szükséges további intézkedéseket a rendőrség, a települési önkormányzat jegyzője – más érintett hatóság vagy szervezet képviselőinek bevonásával – hajtja végre. A katonai tűzszerész járőrparancsnok (alegységparancsnok) igénye szerint a biztonsági intézkedések bevezetése érdekében végzendő munkákhoz szükséges eszközöket, anyagokat, gépeket, személyzetet a települési önkormányzat lehetősége szerint a jegyző térítésmentesen biztosítja.

A talált robbanótestek mentesítésével kapcsolatos katonai tűzszerészeti feladatok ellátásának költségeit a Magyar Honvédség viseli. A térítésmentes katonai tűzszerészeti feladatok ellátásán felül a katonai tűzszerész szervezet írásbeli megrendelésre, térítés ellenében elvégezheti olyan terület, objektum tűzszerészeti átvizsgálását, amely a megrendelő feltételezése szerint robbanótestet tartalmaz.

Budapest, 2010. szeptember hó