

**Budapest Főváros X. kerület  
Kőbányai Önkormányzat  
Alpolgármestere**

**Tárgy:** A Mély-Terv Kft. tulajdonosi hozzájárulás iránti kérelme a Budapest X., Keresztúri úti csatornarekonstrukció és vízkiváltás kiviteli tervéhez

**Tisztelt Gazdasági Bizottság!**

A MÉLY-TERV Vízi-és Energiaközmű Tervező Kft. (székhelye: 1093 Budapest, Lónyay u. 28. III. em. 17.) képviselőjében Lakatos János ügyvezető igazgató kérelmet nyújtott be az Önkormányzathoz, melyben tulajdonosi hozzájárulást kért a Budapest X., Keresztúri úti (Keresztúri út – Ladányi utcai csomópont) csatornarekonstrukció és vízkiváltás kiviteli tervéhez.

Tájékoztatom a Tisztelt Bizottságot, hogy a tulajdonosi hozzájárulás megadása közútkezelői szempontból nem javasolt, tekintve, hogy a Keresztúri út útfelbontási tilalom alatt áll 2012. január 1. napjáig.

A Budapest Kőbányai Önkormányzat vagyonáról, a vagyontárgyak feletti tulajdonosi jogok gyakorlásáról szóló 43/2004. (VI. 24.) Bp. Kőb. Önkormányzati rendelet 6. § (3) bekezdése értelmében az e rendelet hatálya alá tartozó vagyon tárgyainak tekintetében fennálló tulajdonosi pozícióból eredő jognyilatkozatokat – értékhatártól függetlenül – a T. Bizottság döntése alapján a Polgármester írja alá.


Kérem a Tisztelt Bizottságot, hogy a beérkezett kérelemmel kapcsolatban állásfoglalásukat kialakítani, és az alábbi határozati javaslatok közül az álláspontjuknak megfelelőt elfogadni szíveskedjenek.

**Határozati javaslat:**


1/1. A Gazdasági Bizottság nem támogatja a MÉLY-TERV Vízi-és Energiaközmű Tervező Kft. (székhelye: 1093 Budapest, Lónyay u. 28. III. em. 17.) tulajdonosi hozzájárulás iránti kérelmét a Budapest X., Keresztúri úti (Keresztúri út – Ladányi utcai csomópont) csatornarekonstrukció és vízkiváltás kiviteli tervéhez, tekintve, hogy a Keresztúri út útfelbontási tilalom alatt áll.

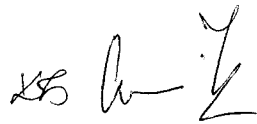
1/2. A Gazdasági Bizottság felkéri a Polgármestert, hogy adjon ki tulajdonosi hozzájárulást a MÉLY-TERV Vízi-és Energiaközmű Tervező Kft. (székhelye: 1093 Budapest, Lónyay u. 28. III. em. 17.) részére a Budapest X., Keresztúri úti (Keresztúri út – Ladányi utcai csomópont) csatornarekonstrukció és vízkiváltás kiviteli tervéhez azzal, hogy a hozzájáruló nyilatkozat nem helyettesíti a szükséges hatósági engedélyeket, és a munkavégzés csak 2012. március 15-e után kezdődhet meg.

Budapest, 2011. január „ „

  
Dr. Pap Sándor

Törvényességi szempontból ellenjegyezte:

  
.....  
Hegedűs Károly  
mb. jegyző





# MÉLY-TERV

## VÍZI- és ENERGIAKÖZMŰ TERVEZŐ Kft.

1093. Budapest, Lónyay utca 28. III. em. 17.

Postacím: 1462. Bp. Pf. 625.

ISO 9001

Telefon: 215-0308, 216-2892, 216-2893, Fax: 215-0308

e-mail: melyterv@t-online.hu

BUREAU VERITAS



A VÁROSI ÉS ELŐVÁROSI INFRASTRUKTÚRA-TERVEZŐI ALAPÍTÓJA  
PARTNERSÉGE – A KÖZLEKEDÉS-UNIO KFT. – ALAPÍTÓJA

2011 JAN 11 XI 01.11. 2011  
2011 JAN 10 94/2011

2011 JAN 13.  
Budapest, 2011-01-05  
Ikt.szám: 33/2011  
Előadó: Egressyné Sz. Ilona  
Telefon: 216-2892

**Budapest, X. ker. Kőbánya Önkormányzata  
Polgármesteri Hivatal**

1102 Budapest  
Szent László tér 29.

Tárgy: Bp. X. ker. Keresztúri úti (Keresztúri út – Ladányi utcai csomópont közötti szakasz)  
csatornarekonstrukció és vízkiváltás kiviteli terve  
Korszerűsítés

Tervszám: 207/2010

Tárgyi beruházás megvalósítása elmaradt, a korábbi engedélyek és hozzájárulások lejártak.

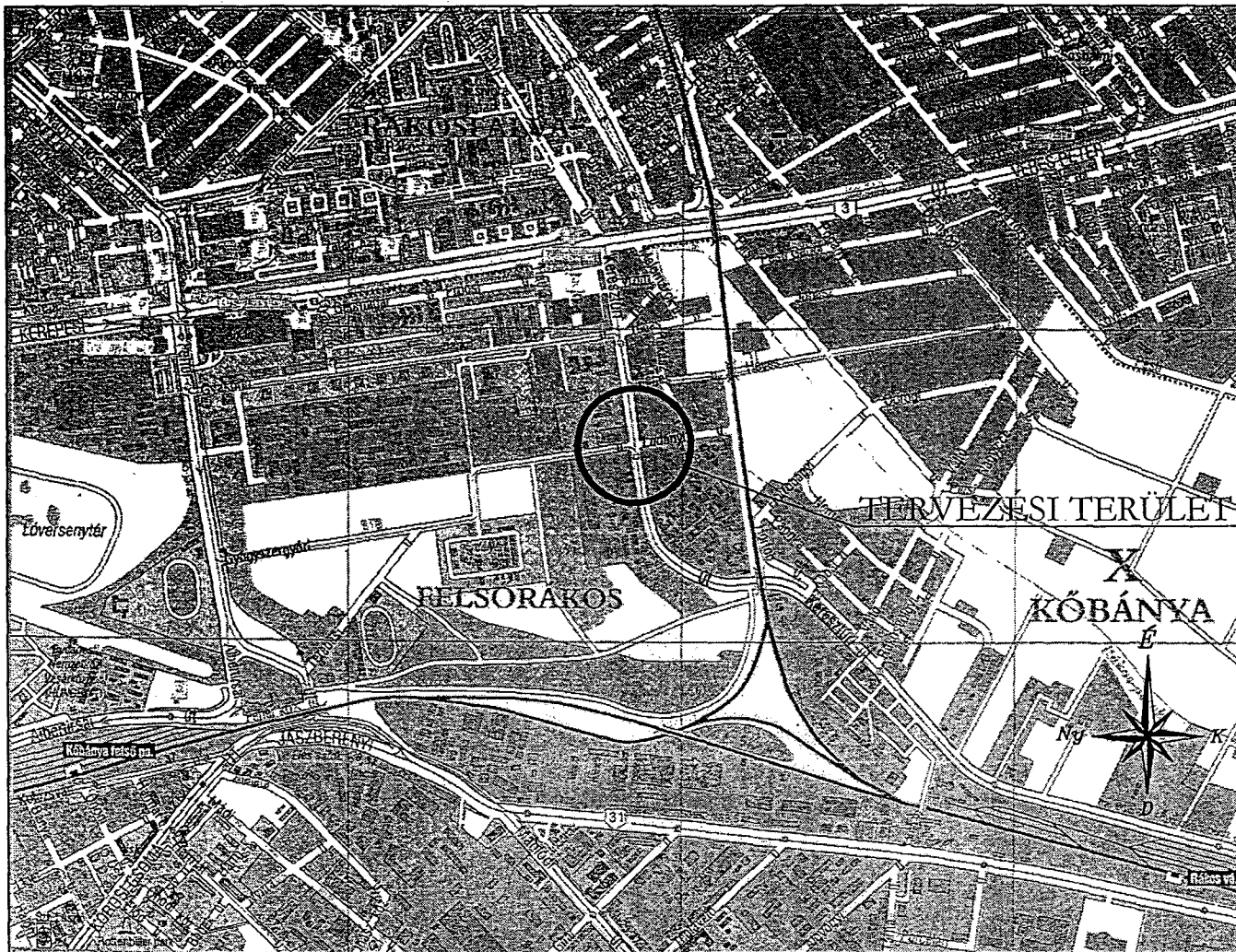
A Fővárosi Csatornázási Művek Zrt. megrendelésére a terv korszerűsítését elvégeztük. Kérjük Önöket, hogy a csatolt dokumentáció és melléklete alapján az érintett területre tulajdonosi hozzájárulásukat részünkre megadni szíveskedjenek.

Tisztelettel

Melléklet: 1 pld. tervdok.

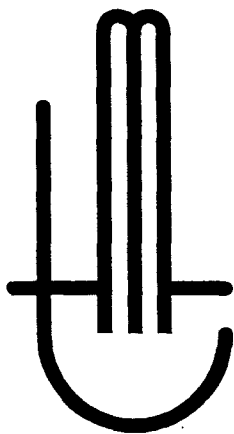
MÉLY-TERV  
Víz- és Energia-tervező Kft.  
  
LAKATOS JÁNOS  
ügyvezető igazgató

BUDAPEST FŐVÁROS X. KERÜLET  
KŐBÁNYAI ÖNKORMÁNYZAT  
Polgármesteri Hivatala  
Iktatószám: K/28h6/2011/XII  
2011 JAN 13.  
Előszám: .....db Előadó:  
melléklet ch.B.K.Zs



**KORSZERŰSÍTÉS: 2011.01.hó**  
**Tsz:207/2010**

**MÉLY-TERV Vízi- és Energiaközmű Tervező Kft.**



Megrendelő:  
**Fővárosi Csatornázási Művek Zrt.**

Munka megnevezése:  
**Budapest, X.kerület Keresztúri út-Ladányi utca  
 kereszteződésénél meglévő  
 csatornaszakasz átépítése**  
**KIVITELI TERV**

Tervszám:  
**071/2009**

Rajzszám:  
**06**

Rajz megnevezése:  
**Áttekintő helyszínrajz**

Méretarány:  
 \_\_\_\_\_

Ügyvezető igazgató:	Lakatos J.		Ellenőr:	Nagy M.		Dátum: 2009. 09. hó
Vezető tervező:	János I.		Szerkesztő:	Matos-Kiss A.		
Tervező:	János I.		Rajzoló:	Matos-Kiss A.		Rajzméret: A4

Ez a terv a Kft. szellemi terméke, csak a vonatkozó szabályok szerint szabad felhasználni!



# MÉLY-TERV

VÍZI- és ENERGIAKÖZMŰ TERVEZŐ Kft.

1093. Budapest, Lónyay utca 28. III. em. 17.

Postacím: 1462. Bp. Pf. 625.

Telefon: 215-0308, 216-2892, 216-2893, Fax: 215-0308

e-mail: melyterv@t-online.hu

**Budapest, X. kerület, Keresztúri út – Ladányi utca  
kereszteződésénél meglévő csatornaszakasz átépítése**

## KIVITELI TERV

Tervszám: 071/2009

Iratszám: 03

Ügyvezető igazgató: Lakatos János

Vezető tervező: Jánosi István

## MŰSZAKI LEÍRÁS

**KORSZERŰSÍTÉS: 2011.01.hó**

**Tsz:207/2010**

Budapest, 2009. szeptember hó

## 1. Megbízás tárgya

Tárgyi munkát a Fővárosi Csatornázási Művek Zrt. megbízásából készítettük el.

Jelen dokumentáció a Bp. X. ker. Keresztúri út - Ladányi utca kereszteződésénél lévő csatornaszakasz átépítésének kiviteli tervét tartalmazza.

A tervezett csatornaátépítés befogadója a Keresztúri út 90/135 cm t/b egyesített rendszerű gyűjtőcsatorna. A befogadó akna 16 cm-es ugróval csatlakozik a 90/135 cm t/b csatornával párhuzamosan haladó 50/75 cm ÜPE egyesített rendszerű csatornához.

A Ladányi utcai DN400 KG PVC egyesített rendszerű csatorna a Keresztúri úti kereszteződésnél saját nyomvonalában nem építhető át a DN250 ac. vízvezeték, ill. az ívkitámasztó betontömb közelsége miatt. Az átépítés a Keresztúri út előtt ezért leállt, új nyomvonal kialakítása szükséges.

Jelen dokumentáció a Ladányi utcai DN400 KG PVC egyesített rendszerű csatorna befogadóhoz való csatlakozásának tervét tartalmazza új nyomvonalon a Keresztúri úti csomópontban.

## 2. A tervezéshez felhasznált adatok

- 2.1. 1:500 ma. alaptérkép
- 2.2. FCSM Zrt. által szolgáltatott adatok a csatornák állagára vonatkozóan
- 2.3. A helyszínen általunk végzett vízszintes és magassági mérések adatai
- 2.4. A víz-, gáz-, elektromos-, csatorna- és távbeszélő közművek vízszintes és magassági adatainak beszerzése és tervezési alaptérképre való feldolgozása
- 2.5. A területileg illetékes önkormányzattal előzetes egyeztetést folytattunk
- 2.6. Talajmechanikai szakvélemény (készítette: MÉRFÖLD Bt.)

## 3. Talajmechanikai szakvélemény

### 3.1. A helyszín leírása

A csatorna rekonstrukcióval érintett tárgyi Ladányi utca és Keresztúri út a fővárosi X. kerületi Kőbánya ÉK-i szélén található.

A vizsgált keresztveződésben az átlagos koronaszint magasság a B 119,5 m körüli. Az adatszolgáltatás szerint a meglévő, különböző keresztmetszeti méretű csatorna szakaszok fenékszintje az úttest alatt -2,7 - 5,4 m (B 114,6 - 116,8 m) közötti.

### 3.2. Előzmények

A szakvéleményhez az alábbi archív előzmények adatai voltak felhasználhatók, ill. figyelembe vehetők:

- **Budapest Építéshidrológiai Atlasza**  
FTV 1988.
- **Területismertető Talajmechanikai Szakvélemény**  
az EGYT Gyógyszervegyészeti Gyár  
(Bp. X. Keresztúri út) területfejlesztés előkészítő  
munkáihoz  
FTV 76/1649 1977. 03.

### 3.3. Építésföldtani viszonyok

A vizsgált helyen a felszínközébe emelkedő középső miocén torton riolittufás meszes homokkő, tufás homok és riódácit tufa alapkőzetre pleisztocén kori durva szemcsés homokos kavics, kavicsos homok anyagú Duna terasz települt, változó vastagságú, holocén feltöltéssel fedetten.

### 3.4. Talajfeltárás

A hivatkozott talajvizsgálati előzményből a szakvéleményhez figyelembe vehető volt archív fúrás a tervezett csatornaátépítés helyszínrajzán került feltüntetésre.

Helyszíni mérésekhez a Keresztúri út 18.sz. épület lábazatán található (B 120,25 m) magassági jel használható fel.

### 3.5. Talajrétegződés

Az archív fúrás helyén feltárt talajrétegződés:

FTV 76/1649

I.F

Terepszint: B 119,62 m

- 0,0 - 1,5 barna téglatörmelékes köves homok feltöltés
- 1,5 - 3,9 sárga kavicsos homok
- 3,9 - 4,6 sárgásszürke meszes tufás homok
- 4,6 - 6,5 sárgásszürke iszapos kavicszórványos tufás homok
- 6,5 - (10,0) zöldesszürke tufa

Talajvízszint: -8,18 m (B 111,44 m) 1976. 12. 13.

### **3.6. Geohidrológiai viszonyok**

Az archív fúrásban a talajvíz a terepszint alatt -8,2 m mélységben, B 111,4 m szinten jelentkezett.

A vizsgált helyen a csatorna fenékszintek figyelembevételével a talajvíz kedvező, mély elhelyezkedésű, a meglévő fenékmélységig jelenlétével számolni nem kell.

### **3.7. Javaslat**

A rétegződési adottságok és a fenékmélység figyelembevételével a rekonstrukcióra kerülő, meglévő csatorna szakaszok kavicsos és tufás homok rétegeken helyezkedik el.

Munkagödrök kiemelése függőleges falban, zárt sorú dúcolt, vagy kihorgonyzott megtámasztás védelmében történhet. A talajvízszint és a fenékmélység adatok figyelembe vételével víztelenítéssel a csatorna rekonstrukcióval kapcsolatban számítani nem kell.

A felszíni és a csapadékvizek a munkagödröktől való távortartásáról, valamint a kivitelezés során a rekonstrukciós csatorna nyomvonal szakaszokat esetleg keresztező, egyéb közművezetékek kiváltásáról, továbbá a közlekedési forgalom ideiglenes tereléséről egyaránt gondoskodni kell.

Munkagödrök visszatöltésénél az MSZ 15105 előírásai különösen a főútvonalí (Keresztúri út) útburkolat alatti nyomvonal szakaszokra tekintettel szigorúan betartandók. A harántolt rétegek - a hivatkozott szabvány szerinti - IV. fejtési kategóriába sorolhatók.

#### 4. A tervezett csatornaátépítés részletes ismertetése

A Ladányi utcai egyesített rendszerű csatorna D400 KG PVC, ill. DN300 KG PVC csőanyagból saját nyomvonalában átépítésre került a Keresztúri úti csomópontig. A saját nyomvonalon való csatornaépítés a Keresztúri úti csomópontban a DN250 ac. vízvezeték közelsége, ill. a nagykiterjedésű ívkitámasztó betontömb (több teherautónyi beton a csatorna fellett) miatt ellehetetlenült. A DN250 ac. vízvezeték miatt a Keresztúri úti csomópontban új nyomvonalon kell a Ladányi úti csatornát csatlakoztatni a Keresztúri úti 90/135 cm t/b befogadó csatornához. A befogadó akna 16 cm-es ugróval csatlakozik a 90/135 cm t/b csatornával párhuzamosan haladó 50/75 cm ÜPE egyesített rendszerű csatornához.

A Keresztúri úton egy  $\phi 40$ b csapadékvíz csatorna is üzemel, amely mentén az M1-jelű befogadó aknához csatlakozik. A  $\phi 40$ b csapadékvíz csatorna saját nyomvonalában való átépítésével a Ladányi utcai DN400 KG PVC csatorna magasságilag is ráköthető a tervezett DN600 KG PVC csatornára. A  $\phi 40$ b csapadékvíz csatornát 12,0 fm hosszban DN600 KG PVC egyesített rendszerű csatornára kell átépíteni  $I = 6\%$ -es lejtéssel, hogy a Ladányi utcai csatorna felől érkező vizeket fogadni tudja.

A Ladányi utca felől pedig 11,90 fm hosszban kell megépíteni a DN500 KG PVC átkötést, szintén  $I = 6\%$ -es lejtéssel.

A régi, felhagyásra kerülő  $\phi 40$ b Ladányi utca felől érkező Keresztúri út alá eső 21,4 fm-es egyesített rendszerű csatornaszakaszt átkötés után ki kell injektálni betonnal.

A Keresztúri út – Ladányi utca kereszteződésében az úttestre és a járdára vonatkozóan burkolatbontási tilalom nincs érvényben.

A Keresztúri út – Ladányi utcai csomópont és környezete a Bp. X. ker. Polgármesteri Hivatal tulajdonában és kezelésében van, ill. az FKF Zrt. üzemeltetése alatt áll.



A megbontásra kerülő útburkolat a munkaárok szélesség +30-30 cm, a járdaburkolat a munkaárok szélesség+10-10 cm mértékűen legyen helyreállítva. Az úttest és a járda aszfalt burkolatú.

Az úttest javasolt helyreállítási rétegrendje:

5 cm	AC-11/F kopóréteg
7 cm	AC-22/F kötőréteg
20 cm	C10-32/FN beton alap
20 cm	homokos kavicsagyazat Trró 95%-ra tömörítve

A pályaszerkezeti rétegeket +30-30 cm-es túlnyúlással kell megépíteni, a burkolat-helyreállításnál bitumenes DENSO szalagot kell beépíteni.

A járda javasolt pályaszerkezete:

3 cm	ÖA-4 öntött aszfalt
10 cm	C10-16/F sovány beton alap
15 cm	homokos kavicsagyazat

A munkaárok visszatöltésénél 25 cm-es rétegenként kell tömöríteni. Az útburkolat alatti 50 cm-es sávban és csőzónában (csőtető feletti 30 cm-ig) Trró 95%-ra, az árok többi részében Trró 90%-ra kell tömöríteni.

A Keresztúri út - Ladányi utca kereszteződése 18%-os mértékben kerül megbontásra. A járdaburkolat nem kerül megbontásra.

A terven feltüntetett közművek elhelyezkedése csak tájékoztató jellegű. A pontos helyét még a csatornaépítés előtt kutatógödrös feltárással kell meghatározni.

Amennyiben a közmű-üzemeltetők által szolgáltatott adatokhoz képest a helyszínen eltérés tapasztalható, úgy a kérdéses közmű üzemeltetőjétől szakfelügyeletet kell kérni. A közmű-kereszteзések környezetében kézi földmunka végzendő!

**Műtárgyak:**

Szerkezeti betonokat egységesen C20-32/KK-Vz2 jelű szulfátálló betonból terveztük. Az öntöttvas aknafedlapok  $\phi 60$  cm-es nyílásúak, MSZ EN-124 szerint D400 kN terhelésre.

A tisztítóaknák 2,0-6,0 m mélységre szabványos köralakú monolit fenékrésszel előregyártott felmenőrésszel készített aknák.

**Épül összesen:**

12,00 fm	DN600 KG PVC egyesített rendszerű gyűjtőcsatorna
11,90 fm	DN500 KG PVC egyesített rendszerű gyűjtőcsatorna
1 db	$\phi 100$ cm belm. köralakú beton tisztítóakna

**5. A csatornaátépítés ideje alatti ideiglenes szennyvízelvezetés**

Az ideiglenes vízelvezetés repülővezeték kiépítésével történik a  $\phi 40b$  csapadékvíz csatorna saját nyomvonalában való átépítésekor.

**6. Műszaki követelményrendszer**

A kivitelezést megelőzően kutatógödör nyitandó 4 x 1 x 2 m mérettel, azért hogy

- a pontos közműhelyzet tisztázható legyen
- összevetés céljából ( adatszolgáltatás - tényleges közműhelyzet )

A kivitelező a kivitelezés megkezdése előtt a befogadó fenékszintjét ellenőrizni köteles.

Jelentős eltérés esetén tervezővel egyeztetni kell a kiviteli munka megkezdése előtt.

A kivitelezés minden esetben a befogadó felől épüljön.

**7. Építéstechnológia****Munkaárok kialakítása**

A csatornák építése függőleges fallal kiemelt, függőleges pallójú zárt sorú keretes dúcolással biztosított száraz munkaárókban történhet.

Csőtípus	Munkaárok szélesség	Ágyazat
DN500 KG PVC	B = 1,35 m	homokágyazat
DN600 KG PVC	B = 1,45 m	homokágyazat

A 120°-os homokágyazat Trr 95%-os tömörségét bizonylatolni kell.

Visszatöltések tömörítése:

- csőzónában: Trg 90%
- út alatti felső 50 cm vtg-ban Trg 95%
- árok többi részében Trg 90%

A talajvíz az év során változó magasságban helyezkedik el, az általános tervezési műszaki irányelv szerint az un. építési talajvízszintet a legalacsonyabb és a becsült maximális érték közé kell előirányozni, amely alapján víztelenítési mód az egyes csatornaszakaszokra meghatározható.

A tényleges víztelenítési módot azonban az építés előtti próba-víztelenítés határozza meg. A talajmechanikai szakvélemény alapján száraz munkaárkos csatornaépítést irányoztunk elő.

Az építési gyakorlat tapasztalatai szerint október - december közötti kivitelezéskor lehet számítani a legkisebb talajvízszintre.

A kivitelezőnek külön gondot kell fordítani a csapadékvizek munkaárkokba történő bejutásának megakadályozására, ill. a munkaárkot csak a feltétlenül szükséges hosszban szakaszosan lehet megnyitni.

## 8. Vízárósági nyomáspróba

A vízáróság a tervezett csatornának csak gumigyűrűs kötések megbízható elkészítésétől ill. a csőágyazatnál előírt Trg 95 %-os tömörítés betartásától függ, mivel a csőanyag alapvetően vízáró. A KG PVC csatorna gumigyűrűs illesztésekkel készül.

Egyéb előírás hiányában az MSZ 10.,311/86 szabványban foglaltak szerint kell meghatározni a vízzáróságot.

A földvisszatöltés előtt kell a nyomáspróbát elvégezni szabadon hagyott csökötések mellett.

Az I.oszt. minősítést el nem érő értékek esetén az eltakarást tilos megkezdeni.

## **9. Magassági rendszer**

A tervben megadott magasságok Balti alapszintre vonatkoznak. Adriai alapszintre történő átszámításukhoz a megadott értékekhez 0,675 m-t hozzá kell adni.

Helyszíni mérésekhez a Keresztúri út 18.sz. épület lábázatában található B.120,25 m magassági jel használható fel.

## **10. Általános biztonsági és egészségvédelmi előírások**

A munkavédelem alapvető szabályait a munkavédelemről szóló – többször módosított – 1993. évi XCIII. törvény, a részletes szabályait az e törvény felhatalmazása alapján kiadott és más külön jogszabályok tartalmazzák. Az egyes veszélyes tevékenységekre (technológiákra) vonatkozó szabályokat az illetékes miniszter rendeletével hatályba léptetett szabályzatok tartalmazzák (ezek betartása és betartatása a Kivitelező kötelessége és felelőssége). Munkavédelmi szempontból építési munkahelynek minősül az építőipari kivitelezési munkavégzés helye, a munkaszervezéssel összefüggő felvonulási, előkészítési, valamint a munka elvégzéséhez szükséges építési anyagok, gépek, szerkezetek, szerelvények és felvonulási épületek elhelyezésére, valamint az előkészítő technológiai munkafolyamatok elvégzésére szolgáló terület. A Kivitelező munkáltató köteles az építőipari kivitelezési tevékenységgel összefüggésben biztonsági és egészségvédelmi koordinátort igénybe venni (foglalkoztatni vagy megbízni). A biztonsági és egészségvédelmi koordinátor feladatait, az építési munkahelyen dolgozók biztonságára és egészségére fokozott veszélyt jelentő munkákat és munkakörülményeket, az építési munkahelyeken és az építési folyamatok során megvalósítandó minimális egészségvédelmi és biztonsági

követelményeket az építési munkahelyeken és az építési folyamatok során megvalósítandó minimális munkavédelmi követelményekről szóló 4/2002. (II. 20.) SzCsM-EüM együttes rendelet tartalmazza.

A Kivitelező az építési munkahely kialakításának megkezdése előtt a 4/2002. (II. 20.) SzCsM-EüM együttes rendelet a 3. számú melléklete szerinti előzetes bejelentést köteles megküldeni az Országos Munkabiztonsági és Munkaügyi Főfelügyelőségnek az építési munkahely szerint illetékes felügyelőségéhez.

A kivitelezési munka megkezdésekor az építési munkahelyet az építtető a kivitelező részére átadja. Ezzel egyidejűleg meg kell nyitni az építési naplót és abban az átadás-átvételt rögzíteni kell. Az építési naplóval kapcsolatos követelményeket, vezetésének részletes szabályait és a napló kötelezően alkalmazandó mintáját, a bejegyzésre jogosultak körét és hozzáférés szabályait az építőipari kivitelezési tevékenységről, az építési naplóról és a kivitelezési dokumentáció tartalmáról szóló 290/2007. (X. 31.) Korm. rendelet tartalmazza.

A Kivitelező által betartandó munkavédelmi jogszabályok közül a fontosabbak az alábbiak:

- 1993. évi XCIII. törvény a munkavédelemről,
- 1996. évi LXXV. törvény a munkaügyi ellenőrzésről,
- 2000. évi LXXX. törvény az építkezéssel kapcsolatos biztonsági és egészségügyi kérdésekről szóló, a Nemzetközi Munkaügyi Konferencia 1988. évi 75. ülészakán elfogadott 167. számú Egyezmény kihirdetéséről,
- 2000. évi XXV. törvény a kémiai biztonságról,
- 1/1975. (II. 5.) KPM-BM együttes rendelet a közúti közlekedés szabályiról,
- 6/1987. (VI. 24.) EüM rendelet a keszonymunkákról,
- 5/1993. (XII. 26.) MüM rendelet a munkavédelemről szóló 1993. évi XCIII. törvény egyes rendelkezéseinek végrehajtásáról,
- 17/1993. (VII. 1.) KHVM rendelet az egyes veszélyes tevékenységek biztonsági követelményeiről szóló szabályzatok kiadásáról,
- 24/2007. (VII. 3.) KvVM rendelet a Vízügyi Biztonsági Szabályzat kiadásáról,
- 31/1995. (VII. 25.) IKM rendelet a Vas- és Fémipari Szerelési Biztonsági Szabályzat kiadásáról,
- 2/1998. (I. 16.) MüM rendelet a munkahelyen alkalmazandó biztonsági és egészségvédelmi jelzésekről,

- 21/1998. (IV. 17.) IKIM rendelet a gépek biztonsági követelményeiről és megfelelőségének tanúsításáról,
- 25/1998. (XII. 27.) EüM rendelet az elsősorban hátsérülések kockázatával járó kézi tehermozgatás minimális egészségi és biztonsági követelményeiről,
- 47/1999. (VIII. 4.) GM rendelet az Emelőgép Biztonsági Szabályzat kiadásáról,
- 61/1999. (XII. 1.) EüM rendelet a biológiai tényezők hatásának kitett munkavállalók egészségének védelméről,
- 65/1999. (XII. 22.) EüM rendelet a munkavállalók munkahelyen történő egyéni védőeszköz használatának minimális biztonsági és egészségvédelmi követelményeiről,
- 25/2000. (IX. 30.) EüM-SzCsM együttes rendelet a munkahelyek kémiai biztonságáról,
- 26/2000. (IX. 30.) EüM a foglalkozási eredetű rákkeltő anyagok elleni védekezésről és az általuk okozott egészségkárosodások megelőzéséről,
- 41/2000. (XII. 20.) EüM-KöM együttes rendelet az egyes veszélyes anyagokkal, illetve veszélyes készítményekkel kapcsolatos egyes tevékenységek korlátozásáról,
- 44/2000. (XII. 27.) EüM rendelet a veszélyes anyagokkal és a veszélyes készítményekkel kapcsolatos eljárások, illetve tevékenységek részletes szabályairól,
- 3/2001. (I. 31.) KöViM rendelet a közúton végzett munkák elkorlátozási és forgalombiztonsági követelményeiről,
- 4/2001. (I. 31.) KöViM rendelet a közúti jelzőtáblák méreteiről és műszaki követelményeiről,
- 11/2001. (III. 13.) KöViM rendelet az útburkolati jelek tervezési és létesítési előírásairól,
- 98/2001. (VI. 15.) Korm. rendelet a veszélyes hulladékkal kapcsolatos tevékenységek végzésének feltételeiről,
- 2/2002. (II. 7.) SzCsM rendelet az egyéni védőeszközök követelményeiről és megfelelőségük tanúsításáról,
- 4/2002. (II. 20.) SzCsM-EüM együttes rendelet az építési munkahelyeken és az építési folyamatok során megvalósítandó minimális munkavédelmi követelményekről,
- 3/2003. (III. 11.) FMM-ESzCsM együttes rendelet a potenciálisan robbanásveszélyes környezetben levő munkahelyek minimális munkavédelmi követelményeiről,
- 72/2003. (X. 29.) GKM rendelet a Feszültség Alatti Munkavégzés Biztonsági Szabályzatának kiadásáról,
- 11/2003. (IX. 12.) FMM rendelet az ipari alpin technikai tevékenység biztonsági szabályzatáról,
- 13/2004. (IV. 19.) FMM rendelet az egyéni védőeszközök megfelelőségét vizsgáló, tanúsító, ellenőrző szervezetek kijelölésének részletes szabályairól és az Európai Bizottságnak, illetőleg az Európai Unió tagállamainak való bejelentéséről, valamint a kijelölési eljárásért fizetendő igazgatási szolgáltatási díjról,

- 14/2004. (IV. 19.) FMM rendelet a munkaeszközök és használatuk biztonsági és egészségügyi követelményeinek minimális szintjéről,
- 83/2004. (VI. 4.) GKM rendelet a közúti jelzőtáblák megtervezésének, alkalmazásának és elhelyezésének követelményeiről,
- 63/2004. (IV. 27.) GKM rendelet a nyomástartó és töltölésítmények műszaki-biztonsági hatósági felügyeletéről,
- 101/2004. (VII. 30.) GKM rendelet a Külszíni bányászati tevékenységek Bányabiztonsági Szabályzata kiadásáról,
- 122/2004. (X. 15.) GKM rendelet a villamosmű biztonsági övezetéről,
- 143/2004. (XII. 22.) GKM rendelet a Hegesztési Biztonsági Szabályzat kiadásáról,
- 22/2005. (VI. 24.) EüM rendelet a rezgésexpozíciónak kitett munkavállalókra vonatkozó minimális egészségi és munkabiztonsági követelményekről,
- 79/2005. (X. 11.) GKM rendelet a szénhidrogén szállítóvezetékek biztonsági követelményeiről és a Szénhidrogén Szállítóvezetékek Biztonsági Szabályzata közzétételéről,
- 80/2005. (X. 11.) GKM rendelet a gázelosztó vezetékek biztonsági követelményeiről és a Gázelosztó Vezetékek Biztonsági Szabályzata közzétételéről.

A jogszabályok előírásain túlmenően – közterületen végzendő munkák esetében – az alábbiakra kell fokozott figyelmet fordítani:

- A Tervdokumentáció a meglévő közműveket és közműjellegű vezetékeket a tulajdonosok (kezelők, üzemeltetők) adatszolgáltatása alapján tartalmazza. A Kivitelező indokolt esetben köteles a kivitelezést megelőzően a meglévő vezetékek vízszintes és függőleges helyzetét valamint méretét kutatóárok létesítésével meghatározni. Gépi földmunka csak igazoltan közműmentes területen végezhető.
- Ha a munkaárókban vagy munkagödörben az építendő vezeték (műtárgy) mellett, felett és/vagy alatt üzemelő közművezetékek is vannak, akkor azok védelméről, szakszerű felfüggesztéséről gondoskodni kell és a vezeték tulajdonosától (kezelőjétől, üzemeltetőjétől) szakfelügyeletet kell kérni.
- Ha a munka gázvezetéket érint, vagy közelít meg, akkor a dohányzás és nyílt láng használata a munkaárókban vagy munkagödörben szigorúan tilos, gázszivárgás észlelése vagy gyanúja esetén a munkaterületet ki kell üríteni a gázszolgáltató (Budapesten: Fővárosi Gázművek Zrt.) azonnali értesítésén túlmenően. A hiba elhárításáig a munkát folytatni tilos.
- Ha a munka vízvezetéket érint, amelynek törése vagy egyéb meghibásodása a munkaterület elárasztását eredményezheti, akkor a munkaárok gyors elhagyásának feltételeiről (pl. legalább 10 m-enként menekülést biztosító létra) gondoskodni kell. A vízvezeték meghibásodásáról a vízszolgáltatót (Budapesten: Fővárosi Vízművek Zrt.) értesíteni kell. A hiba elhárításáig a munkát folytatni tilos.

- Ha a munka üzemelő egyesített rendszerű vagy szennyvízcsatornát érint és az a munkaárok felé szellőzhet; akkor a dohányzás és nyílt láng használata tilos. Nagyobb intenzitású záporok esetén a csatorna nyomás alá kerülhet, ezért amíg a csatorna nyomás alatt üzemel (különösen téglá- és kőfalazatú csatornáknál) tilos a munkavégzés. Ha a csatornában lévő egészségre ártalmas szennyvíz (keverékvíz [szennyvíz+csapadékvíz]) a munkaárkot valamilyen ok miatt elöntötte, akkor csak megfelelő mentesítés (pl. fertőtlenítés) után folytatható a munka. A csatorna meghibásodásáról (pl. szivárgás, törés) a szolgáltatót (Budapesten: Fővárosi Csatornázási Művek Zrt.) haladéktalanul értesíteni kell.
- Ha a munka üzemelő távhőellátási vezetéket érint, amelynek meghibásodása a munkaterület elárasztását eredményezheti, akkor a munkaárok gyors elhagyásának feltételeiről gondoskodni kell. A távhőellátó vezeték csepegése illetve hőszigetelésének sérülése, meghibásodása komoly veszélyforrás (gőz vagy forróvíz áraszthatja el a munkaterületet), ezért erről a távhőszolgáltatót (Budapesten: Budapesti Távhőszolgáltató Zrt.) haladéktalanul értesíteni kell. A hiba elhárításáig a munkát folytatni tilos.
- Ha a kivitelezés során a kiviteli tervben nem szereplő, vagy egyértelműen nem azonosítható funkciójú (pl. holt, felhagyott vezeték) és tulajdonosú vezetéket találnak, akkor a számításba vehető szolgáltatókat (tulajdonosokat, kezelőket, üzemeltetőket) haladéktalanul értesíteni kell. Bizonyítottan holt, felhagyott vezetéket megbontani és elbontani – az eredeti funkcióhoz tartozó biztonsági intézkedések megtétele mellett – csak fokozott figyelemmel szabad.
- Ha a munka üzemelő erősáramú kábelt érint, akkor annak sértetlenségét szakszerű felfüggesztéssel és/vagy rendkívül gondos kézi földmunkával kell biztosítani. Sérült kábel közelében a munkavégzés tilos. Erősáramú kábel meghibásodásáról, sérüléséről a szolgáltatót (Budapesten: Budapesti Elektromos Művek Nyrt. és/vagy Budapesti Közlekedési Zrt.) haladéktalanul értesíteni kell. A hiba elhárításáig a munkát folytatni tilos.
- Ha a munka üzemelő távközlési, forgalomirányítási vagy egyéb azonosított funkciójú kábelt érint, akkor azok védelméről gondoskodni kell. Sérülésükről, meghibásodásukról a tulajdonost (kezelőt, üzemeltetőt) haladéktalanul értesíteni kell.
- Ha a kivitelezés során a tervben nem szereplő, vagy egyértelműen nem azonosítható kábel(ek)e(t) (esetleg védőcsövet) találnak, akkor a számításba vehető szolgáltatókat haladéktalanul értesíteni kell a kábel(ek) azonosítása érdekében. Az azonosítatlan kábel(ek) környezetében csak fokozott figyelem mellett folytatható a munka.
- A Kivitelező köteles a közterületi utakat érintő építési munkáknál a forgalomterelési (forgalomkorlátozási) terveket elkészíteni (amennyiben az nem része kiviteli tervdokumentációnak) a közutakon végzett munkák elkorlátozási és forgalombiztonsági követelményeiről szóló 3/2001. (I. 31.) KöViM rendeletben foglaltak betartásával és



azokat a közút kezelőjével jóváhagyatni. A közút kezelője a Budapest Főváros Önkormányzata tulajdonában lévő közutak esetén a Budapest Főváros Önkormányzata Főplogármesteri Hivatal Közlekedési Ügyosztálya, kerületi önkormányzat tulajdonában lévő közút esetében az adott kerület polgármesteri hivatalának a közút kezelésével megbízott szerve.

- A Kivitelező az építési-szerelési tevékenység során köteles gondoskodni a munkavállalók egészségét és biztonságát veszélyeztető veszélyes anyagok által előidézett kockázatok megszüntetéséről vagy minimumra csökkentéséről végső esetben a károsító hatás elleni védelemről, amely kiterjed minden olyan természetes, illetve mesterséges anyagra, amelyet a tevékenysége során felhasznál, előállít és amelynek minősége, mennyisége robbanás- és tűzveszélyes, radioaktív, mérgező, fokozottan korrózív, fertőző, ökotoxikus, mutagén, daganatkeltő, ingerlő hatású, illetőleg más anyaggal kölcsönhatásba kerülve ilyen hatást előidézhet. Amennyiben a veszélyes anyag nem veszélyes vagy kevésbé veszélyeztető anyaggal történő helyettesítése kizárt, a Kivitelező köteles gondoskodni a kockázatbecslés elvégzéséről és ennek dokumentálásáról a munkahelyek kémiai biztonságáról szóló 25/2000. (IX. 30.) EüM-SzCsM együttes rendeletben foglaltaknak megfelelően. A veszélyes anyagok kezelésekor, felhasználásakor – beleértve kitermelésüket, raktározásukat, szállításukat és alkalmazásukat – továbbá, veszélyes technológiák alkalmazásakor olyan védelmi, biztonsági intézkedéseket kell tenni, amelyek a környezet veszélyeztetésének kockázatát jogszabályban meghatározott mértékűre csökkentik, vagy kizárják.
- Az építési-szerelési tevékenység során a Vállalkozó köteles gondoskodni a környezeti zaj és a rezgés elleni védelemről, amely kiterjed mindazon mesterségesen keltett energiakibocsátásokra, amelyek kellemetlen, zavaró, veszélyeztető vagy károsító hang-, illetve rezgésterhelést okoznak. A zaj és a rezgés elleni védelem keretében műszaki, szervezési módszerekkel kell megoldani a zaj- és a rezgésforrások zajkibocsátásának, illetve rezgésgerjesztésének csökkentését és a zaj- és rezgésterhelés növekedésének mérséklését vagy megakadályozását.

#### **11. Tűzvédelem, katasztrófavédelem**

A Kivitelező köteles tevékenységi területén a közvetlen tűzvédelmet szolgáló – jogszabályban, szabványban, hatósági határozatban előírt – tűzvédelmi berendezéseket, készülékeket, felszereléseket, technikai eszközöket állandóan üzemképes állapotban tartani, időszaki ellenőrzésükről, valamint az oltóvíz és egyéb oltóanyagok biztosításáról gondoskodni.

A tűzvédelmi szabály megszegéséért, ha az közvetlen tűz- vagy robbanásveszélyt, illetőleg tüzet idézett elő, vagy veszélyezteteti a személyek biztonságát, akadályozza a mentésüket; a tűzjelzéshez és a tűzoltáshoz szükséges eszköz, felszerelés, készülék,

berendezés, oltóanyag beszerzésének, készenlétben tartásának, karbantartásának vagy ellenőrzésének elmulasztásáért, illetőleg rendeltetéstől eltérő – engedély nélküli – használatáért esetlegesen kiszabott tűzvédelmi bírság a Kivitelezőt terheli.

Ha a Kivitelező tüzet vagy annak közvetlen veszélyét észleli, köteles azt haladéktalanul jelezni a tűzoltóságnak, vagy ha erre nincs lehetősége, a rendőrségnek vagy a mentőszolgálatnak, illetőleg a települési önkormányzat polgármesteri hivatalának. A Kivitelező köteles a tűzoltási lehetőséget a kivitelezés során befolyásoló változtatásokat (út, közművezetékek elzárása, forgalom elterelése stb.) az állandó készenléti szolgálatot ellátó hivatásos önkormányzati tűzoltóságnak szóban azonnal és írásban is bejelenteni.

A Kivitelező köteles a létesítmények, az építmények, a technológiai rendszerek kiviteli tervezésével és megvalósításával összhangban gondoskodni a jogszabályokban [különös tekintettel az Országos Tűzvédelmi Szabályzat kiadásáról szóló 9/2008. (II. 22.) ÖTM rendeletben foglaltakra] és a szabványokban meghatározott tűzvédelmi követelmények megtartásáról, valamint a tevékenységi körükkel kapcsolatos veszélyhelyzetek megelőzésének és elhárításának feltételeiről. A Kivitelező köteles a kiviteli tervekhez tűzvédelmi fejezetet készíteni, amely tartalmazza a vonatkozó jogszabályokban, szabványokban és hatósági előírásokban foglalt követelmények kielégítését és köteles a tervben szereplő tűzvédelmi követelményeket a kivitelezés során megtartani, megvalósítani.

A fentiekben nem említettekén túlmenően a Kivitelező köteles minden vonatkozó – tűzvédelemmel összefüggő – jogszabályban meghatározott követelményt betartani, különösen az alábbiakban foglaltakat:

- 1996. évi XXXI. törvény a tűz elleni védekezésről, a műszaki mentésről és a tűzoltóságról,
- 30/1996. (XII. 6.) BM rendelet a tűzvédelmi szabályzat készítéséről,
- 116/1996. (VII. 24.) Korm. rendelet a tűzvédelmi bírságról,
- 15/2004. (V. 21.) BM rendelet a tűzvédelmi megfelelési tanúsítvány beszerzésére vonatkozó szabályokról.

Ha a Kivitelező katasztrófát vagy annak veszélyét észleli, vagy arról tudomást szerez, haladéktalanul köteles bejelenteni azt a katasztrófavédelem hivatalos szerveinek, illetve az önkormányzati tűzoltóságnak és a polgármesteri hivatalnak, egyebekben a katasztrófa elleni védekezés irányításáról, szervezetéről és a veszélyes anyagokkal kapcsolatos súlyos balesetek elleni védekezésről szóló 1999. évi LXXIV. törvény és az annak végrehajtásáról szóló 179/1999. (XII. 10.) Korm. rendeletben meghatározottak szerint köteles eljárni. Ebből a szempontból katasztrófa alatt azt a sürgősségi helyzetet vagy a veszélyhelyzetet kihirdetésére alkalmas, illetőleg a minősített helyzetek kihirdetését el nem érő mértékű olyan állapotot vagy helyzetet (pl. természeti, biológiai eredetű, tűz okozta) kell érteni, amely emberek életét, egészségét, anyagi értékeit, a lakosság alapvető ellátását, a természeti környezetet, a természeti értékeket olyan módon vagy mértékben veszélyezteti, károsítja,

hogy a kár megelőzése, elhárítása vagy a következmények felszámolása meghaladja az erre rendelt szervezetek előírt együttműködési rendben történő védekezési lehetőségeit és különleges intézkedések bevezetését, valamint az önkormányzatok és az állami szervek folyamatos és szigorúan összehangolt együttműködését, illetve nemzetközi segítség igénybevételét igényli.

Ha a Kivitelező az építés során elhagyott robbanótestet vagy annak tűnő tárgyat talál, illetve ilyen tárgy hollétéről tudomást szerez, akkor köteles az építési munkát haladéktalanul felfüggeszteni és bejelentést tenni a helyi rendőri szervnek a tűzszerészeti mentesítési feladatok ellátásáról szóló 142/1999. (IX. 8.) Korm. rendelet előírásainak megfelelően és köteles az elrendelt intézkedést megtenni illetve annak végrehajtásában közreműködni.

A talált robbanótest hatástalanítása, illetve elszállítása és megsemmisítése a kirendelt tűzszerész járőr vagy tűzszerész alegység feladata. A kirendelt tűzszerészen kívül más személynek tilos a robbanótesthez hozzányúlnia vagy azt elmozdítania. A robbanótest fellelési helye szerinti ingatlan, építmény, műtárgy stb. tulajdonosa, használója (birtokosa) tőle elvárható segítséget nyújt a közveszély elhárítása érdekében. A robbanótest helyszíni mentesítése érdekében szükséges további intézkedéseket a rendőrség, a települési önkormányzat jegyzője – más érintett hatóság vagy szervezet képviselőinek bevonásával – hajtja végre. A katonai tűzszerész járőrparancsnok (alegységparancsnok) igénye szerint a biztonsági intézkedések bevezetése érdekében végzendő munkákhoz szükséges eszközöket, anyagokat, gépeket, személyzetet a települési önkormányzat lehetősége szerint a jegyző térítésmentesen biztosítja.

A talált robbanótestek mentesítésével kapcsolatos katonai tűzszerészeti feladatok ellátásának költségeit a Magyar Honvédség viseli. A térítésmentes katonai tűzszerészeti feladatok ellátásán felül a katonai tűzszerész szervezet írásbeli megrendelésre, térítés ellenében elvégezheti olyan terület, objektum tűzszerészeti átvizsgálása, amely a megrendelő feltételezése szerint robbanótestet tartalmaz.

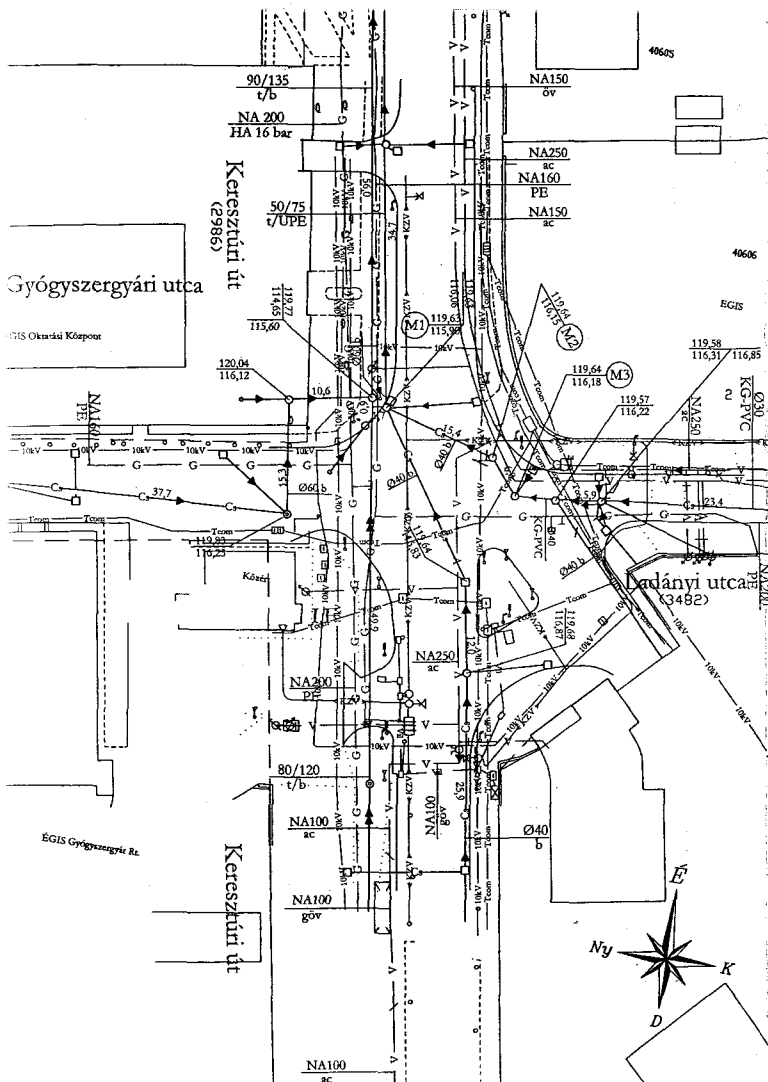
Budapest, 2009. szeptember hó



Vezető tervező

MK 01-5395

VZ-T



### JELMAGYARÁZAT

- V — V — Vízvezeték
- G — G — Gázvezeték
- KZV — KZV — Közvilágítási kábel
- 10kV — 10kV — 10kV — Elektromos kábel (10kV)
- T-com — T-com — T-com — T-com kábel
- V2 — V2 — V2 — Vili
- □ — Csatorna  
A csatorna szelvénye anyaga víznyelő

KORSZERŰSÍTÉS: 2011.01.hó  
Tsz:207/2010

#### MÉLY-TERV Víz- és Energiaközmű Tervező Kft.



Megrendelő: <b>Fővárosi Csatornázási Művek Zrt.</b>	Tervszám: <b>071/2009</b>
Munka megnevezése: Budapest, X.kerület Keresztúri út-Ladányi utca kereszteződésénél meglévő csatornaszakasz átépítése <b>KIVITELI TERV</b>	Rajzszám: <b>07</b>
Rajz megnevezése: <b>Meglévő hálózat helyszínrajza</b>	Méretarány: <b>1:500</b>
Ügyvezető igazgató: Lakatos J.	Ellenőr: Nagy M.
Vezető tervező: János I.	Szerkesztő: Mátos-Kiss A.
Tervező: János I.	Rajzoló: Mátos-Kiss A.
Dátum: 2009. 09. h6	Rajzméret: A3

Ez a terv a Kft. szellemi terméke, csak a vonatkozó szabályok szerint szabad felhasználni!