

**Budapest Főváros X. kerület
Kőbányai Önkormányzat
Alpolgármestere**

**Előterjesztés
a Népjóléti Bizottság részére
a jelzőrendszeres házi segítségnyújtásról szóló tájékoztatóról**

I. Tartalmi összefoglaló

1. A Jelzőrendszeres házi segítségnyújtás bemutatása

A jelzőrendszeres házi segítségnyújtás a saját otthonukban élő, egészségi állapotuk és szociális helyzetük miatt rászoruló, a segélyhívó készülék megfelelő használatára képes időskorú vagy fogyatékos személyek, illetve pszichiátriai betegek részére az önálló életvitel fenntartása mellett felmerülő krízishelyzetek elhárítása céljából nyújtott ellátás.

A jelzőrendszeres házi segítségnyújtás keretében a jogszabálynak megfelelően biztosítani kell

a) az ellátott személy segélyhívása esetén az ügyeletes gondozónak a helyszínen történő haladéktalan megjelenését,

b) a segélyhívás okául szolgáló probléma megoldása érdekében szükséges azonnali intézkedések megtételét,

c) szükség esetén további egészségügyi vagy szociális ellátás kezdeményezését.

A működést meghatározó jogszabályok:

- A szociális igazgatásról és szociális ellátásokról szóló 1993. évi III. törvény (a továbbiakban: Szt.)
- A személyes gondoskodást nyújtó szociális intézmények szakmai feladatairól és működésük feltételeiről szóló 1/2000. (I. 7.) SZCSM rendelet.
- A személyes gondoskodást nyújtó szociális ellátások igénybevételéről szóló 9/1999. (XI. 24.) SzCsM rendelet.
- A személyes gondoskodást nyújtó szociális ellátások térítési díjáról szóló 29/1993. (II. 17.) Korm. rendelet.
- A Magyar Köztársaság 2011. évi költségvetéséről szóló 2010. évi CLXIX. törvény.

Az idősök társadalmi integrációjának esélyét, illetve életminőségét elsősorban a család általános társadalmi helyzete határozza meg. Kiemelt fontosságú, hogy az idősök gondozása, ellátása mellett a családtagoknak maradjon-e lehetőségük munkavállalásra. Ez pedig befolyásolja az esélyek kiegyenlítéséhez szükséges szolgáltatások és segédeszközök elérhetőségét.

A kerületi időskorúak életvitele különbözik. Vannak, akik többgenerációs családi háztartásban élnek, míg egyre gyakoribb, hogy a családok távol élnek és az idős családtag egyedül él. Az egyedüllét miatt nagyobb szociális gondoskodást, figyelmet igényelnek.

Statisztikai adatok:

A jelzőrendszeres házi segítségnyújtást igénybe vevők száma 2012. április 30-án: 107 fő.

A jelzőrendszeres házi segítségnyújtást igénybe vevők közül házi segítségnyújtásban részesül 59 fő (55,1%).

A jelzőrendszeres házi segítségnyújtás igénybevétele szempontjából szociálisan rászorult:

- a) az egyedül élő 65 év feletti személy,
- b) az egyedül élő súlyosan fogyatékos vagy pszichiátriai beteg személy, vagy
- c) a kétszemélyes háztartásban élő 65 év feletti, illetve súlyosan fogyatékos vagy pszichiátriai beteg személy, ha egészségi állapota indokolja a szolgáltatás folyamatos biztosítását.

A jelzőrendszeres házi segítségnyújtás esetében 100 db készülék áll rendelkezésre és az igénybe vevők száma 107 fő a kétszemélyes háztartások figyelembevételével.

A jelzőrendszeres házi segítségnyújtást igénybe vevők **nemek szerinti megoszlása:**

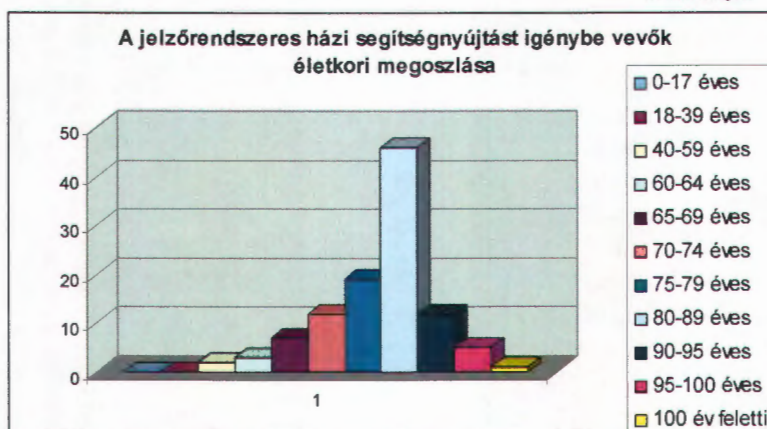
Férfi: 22 fő (20,6%)

Nő: 85 fő (79,4%)

A nemek aránya tekintetében a jelzőrendszeres házi segítségnyújtást igénybe vevők között jelentősen magasabb 79,4% a nők és nagyon alacsony a férfiak 20,6%-os aránya.

A jelzőrendszeres házi segítségnyújtást igénybe vevők életkor szerinti megoszlása

1. táblázat



A jelzőrendszeres házi segítségnyújtást igénybe vevők életkori megoszlása tekintetében nagyon magas a 80-89 évesek 42,9%-os aránya. Viszonylag magas a 75-79 évesek 17,7%-os aránya. A 90-95 évesek száma 12 fő, a 95-100 éveseké 5 fő és 1 fő 101 éves.

Az átlagéletkor tekintetében a jelzőrendszeres házi segítségnyújtást igénybe vevők átlagéletkora 80,9 év.

A jelzőrendszeres házi segítségnyújtás szolgáltatást igénybe vevők jövedelmi megoszlása az öregségi nyugdíjminimum szerint

2. táblázat

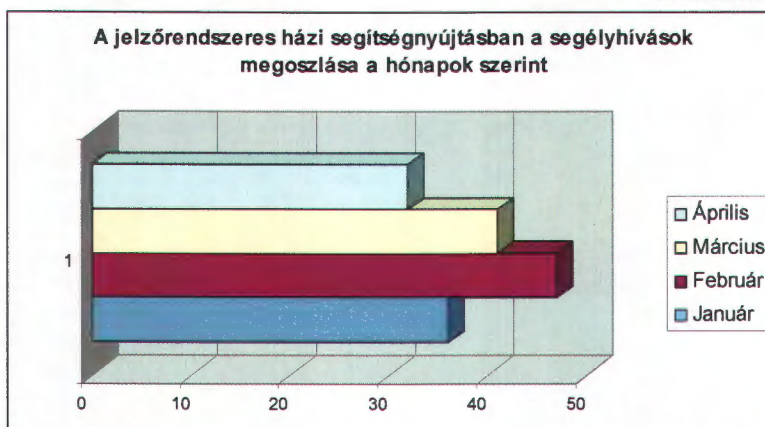
Kategória	Jövedelem (Ft)	Szolgáltatást igénybe vevők (fő)
1.	1-28 500	0
2.	28 501-42 750	0
3.	42 751-57 000	0
4.	57 001-71 250	4
5.	71 251-85 500	14
6.	85 501-99 750	16
7.	99 751-114 000	28
8.	114 001-128 250	16
9.	128 251-142 500	14
10.	142 501-156 750	4
11.	156 751-171 000	3
12.	171 001-185 250	9
Összesen:		108 fő

A jelzőrendszeres házi segítségnyújtást igénybe vevők közül nincs olyan, akinek a jövedelme az öregségi nyugdíjminimum 100%-a alatt lenne, 9 fő (8,3%) jövedelme a legmagasabb az öregségi nyugdíjminimum 550-600%-a között van, 99 főnek (91,7%) megoszlik a jövedelme a többi kategóriában. A jelzőrendszeres házi segítségnyújtást igénybe vevők átlagjövedelme 131 430 Ft.

A jelzőrendszeres házi segítségnyújtás térítésmentesen igénybe vehető szolgáltatás.

A jelzőrendszeres házi segítségnyújtás szolgáltatás folyamatos, 24 órás készenléti rendszerben működik.

3. táblázat



A segélyhívások száma átlagosan havonta 39.

A jelzőrendszeres házi segítségnyújtásban a segélyhívások megoszlása a hét napjai és napszakok szerint

4. táblázat

	Hétfő	Kedd	Szerda	Csütörtök	Péntek	Szombat	Vasárnap	Összesen
0-6 óra	3	2	3	4	3	3	3	21
6-12 óra	8	5	6	6	7	9	8	49
12-18óra	8	6	6	6	9	6	5	46
18-24 óra	7	6	6	8	0	6	7	40
Összesen:	26	19	21	24	19	24	23	156

A segélyhívások esetében a legtöbb hívás a 6-12 óra (31,4%) és a 12-18 óra (29,5%) közötti időszakokban érkezik, magas a hívásszám 18-24 óra (25,6%) között is.

A napok tekintetében a hétfői (16,7%), a csütörtöki és szombati (15,4-15,4%) napokon érkezik a legtöbb hívás.

A jelzőrendszeres házi segítségnyújtásban a segélyhívások okai

5. táblázat

Segélyhívás oka	Segélyhívások száma
Mentális probléma	56
Baleset	27
Szomatikus probléma, rosszullét	3
Krízishelyzet	0
Higiénés szükséglet miatt	5
Téves riasztás	0
Fizikai segítségnyújtás	0
Egyéb okok	65
Összesen:	156

Az egyéb okok közé tartoznak a rendszer működését ellenőrző teszhívások (áramkimaradást, beszerelést követően) és a szolgáltatást igénybe vevők a biztonságérzetük érdekében sok esetben megnyomják a segélyhívó gombot, hogy meggyőződjenek róla, valóban működik-e a készülék.

A jelzőrendszeres házi segítségnyújtásban az esetek megoldása

6. táblázat

Eset megoldása	Esetek száma
Beszélgetés, megnyugtató	113
Ápolás és saját gyógyszer beadás	1
Házi- vagy ügyeletes orvos hívása	1
Mentőhívás	0
Gondozás: pelenkacsere, mosdatás	9
Téves riasztásról meggyőződés	1
Fizikai segítségnyújtás	24
Egyéb	7
Összesen:	156

2. A szolgáltatás működése során felmerülő problémák

A jelzőrendszeres házi segítségnyújtás térítésmentes szolgáltatás, az igénybe vevők viszonylag magas jövedelemmel rendelkeznek.

A szolgáltatásért térítési díj kérhető. Az Szt. 116. § (3) bekezdése alapján a szolgáltatásért fizetendő személyi térítési díj nem haladhatja meg a jövedelem

- a) 30%-át étkeztetés,
- b) 25%-át házi segítségnyújtás,
- c) 30%-át, ha a házi segítségnyújtás mellett étkezést is biztosítanak, illetve támogató szolgáltatás,
- d) 20%-át a kiskorú részére nyújtott támogató szolgáltatás,
- e) 2%-át jelzőrendszeres házi segítségnyújtás esetében.

A Bárka Kőbányai Szociális és Gyermekjóléti Központ munkatársai több alkalommal kérdezték meg a szolgáltatást igénybe vevőket, hogy térítési díj fizetése ellenében is kérnék-e a szolgáltatást. Az alacsonyabb jövedelműek többnyire azt nyilatkozták, hogy nem igényelnék a szolgáltatást.

Az alábbi kiadások terhelik a szolgáltatást:

- a dolgozók készenléti juttatásai, járulékai (24 órás készenléti szolgáltatás),
- a TAXI költsége (30 percen belül ki kell érni),
- a készenléti telefon költsége (erre érkezik a segélyhívás, vissza kell hívni, TAXI-t, mentőt kell hívni),
- a beltéri egységbe szükséges elem költsége (félévente kell cserélni a gondozónő cseréli),
- az új beszerelés, a megszűnés esetén leszereléskor a technikus munkadíja (munkalap alapján),
- a csuklóérzékelőben az elem cseréjekor a technikus munkadíja (munkalap alapján, csak ő cserélheti).

A kiadás a segélyhívások, a megszűnések függvénye és ezáltal nehezen tervezhető.

Jelenleg 100 db készülék van kihelyezve 107 főnél, de az is problémát jelent, hogy a várakozók száma nagyon változó, jelenleg csak 1 fő vár készülékre. Az igénybe vevők mentális állapota fokozatosan romlik, ezért sok esetben alkalmatlanná válnak a készülék kezelésére és rendszeresen, ok nélkül nyomják meg a segélyhívó gombot.

Nehezíti a szolgáltatást, hogy a TAXI sokszor későn érkezik, vagy a kerület távolabbi pontjáról érkezik a jelzés, miközben 30 percen belül ki kell érni és nyugtázni kell a hívást az igénylő lakásán. Problémát jelent a számlák kitöltése is, mert többnyire kevés az idő.

Nehezíti a szolgáltatás biztosítását, hogy a dolgozók kapcsolt munkakörben látják el feladataikat, naponta 7-8 fő gondozását végzik, majd készenlétkben állnak és következő reggel újból munkába állnak.

A jelzőrendszeres házi segítségnyújtást igénybe vevők közül 59 fő részesül házi segítségnyújtásban, 50 fő házhoz szállított étkeztést vesz igénybe, 10 fő valamelyik Idősek Klubjának szolgáltatásait veszi igénybe.

A szolgáltatás esetleges megszűnése esetén számukra a szolgáltatások továbbra is biztosítottak, de 15 fő nem vesz igénybe más szolgáltatást csak a jelzőrendszeres házi segítségnyújtást.

A szolgáltatás megszűnéséről az igénybe vevővel megkötött megállapodás alapján írásos értesítést kell küldeni az igénybe vevőnek, a felmondási idő alapszolgáltatás esetén 15 nap.

A szociális szolgáltatók és intézmények működésének engedélyezéséről és ellenőrzéséről szóló 321/2009. (XII. 29.) Korm. rendelet 8. § (3) bekezdése alapján az egyházi, a nem állami és az ellátási kötelezettséget teljesítőnek nem minősülő állami fenntartó alapszolgáltatás esetén legalább két hónappal, bentlakásos intézményi ellátás esetén legalább hat hónappal korábban köteles bejelenteni

a) az érintett ellátottaknak és törvényes képviselőiknek,

b) az érdekképviseleti fórumnak, illetve az ellátotti önkormányzatnak, valamint

c) az első fokú működést engedélyező szervnek,

hogy kérelmezni fogja a működési engedély visszavonását, vagy olyan módosítást, amelynek következtében intézményi jogviszony megszüntetésére kerül sor, kivéve, ha az ellátottakról

megfelelően gondoskodik. Ellátási szerződés, illetve az Szt. 90. § (4) bekezdése szerinti megállapodás a bejelentési kötelezettség teljesítésére eltérő, de legalább egy hónapos határidőt is megállapíthat.

A jelzőrendszeres házi segítségnyújtás esetleges megszűnése esetén a **VIVAGO WristCare otthoni rendszer** „fennmaradó” elemei:

- 1) 100 db Csukló érzékelő
- 2) 100 db Beltéri egység
- 3) 1 db Gondozói nyugta
- 4) 1 db VIVAGO WristCare Diszpécserközpont Ügyeleti szoftverrel
- 5) Az igénybe vevők lakásába bejutáshoz kulcsok
- 6) 2 db Mobiltelefon
- 7) 1 db Készletláti táska

Az esetleges megszűnés esetén a jelenlegi igénybe vevők piaci áron tudnák megvásárolni a SONARIS Kft-től a **VIVAGO WristCare otthoni rendszer** elemeit és a szolgáltatást.

A vivago® karperec beltéri egységgel otthoni használatra



■ A szett ára összesen bruttó:
215.900,-Ft

■ A diszpécserközpont szolgáltatás
havi díja bruttó: 2.400,-Ft/hó

Opciók:

- Üzembe helyezés Magyarország területén belül: bruttó 9.600,-Ft
- Demencia kontroll, Füst, tűz, szénmonoxid, gáz, vízkifolyás-érzékelők, kriminalisztikai jelzések továbbításának igénye esetén az ajánlat adáshoz helyszíni felmérés szükséges.

Összegzés

A szolgáltatás bevezetését 2005-ben örömmel fogadták a szolgáltatást igénybe vevők, a hozzátartozók és a házi orvosok is. A jelzőrendszeres házi segítségnyújtás a biztonságérzet növekedését jelentette és jelenti ma is számukra, fontos tényező, hogy a szolgáltatás rugalmasan reagál az igénybe vevők szükségleteire.

A **VIVAGO WristCare** otthoni személy-felügyeleti rendszer előnyei, hogy felhasználója közérzetét folyamatosan figyeli. A rendszer képes automatikusan is segítséget hívni pl. baleset következtében létrejövő mozdulatlanság, ájulás esetén.

A rendszer automatikusan kétfajta élettani riasztást képes elküldeni:

1. "Mozdulatlansági riasztás" kerül továbbításra, ha a rendszer azt érzékeli, hogy a felhasználó a normálisnál 30 perccel hosszabb ideig inaktív (minimum 30 perc inaktivitás nappal és 1 órányi inaktivitás éjjel).

2. "Passzivitás riasztás" kerül továbbításra, ha a rendszer azt érzékeli, hogy a felhasználó nem a szokásos módon passzív 3-5 óra időtartamon keresztül (ez a riasztás nappal 10 óra és este 8 óra között működik).

A jelzőrendszeres házi segítségnyújtás közkedvelt szolgáltatás az idősek körében, mert nem szívesen válnak meg a megszokott környezetüktől, otthonuktól, szomszédjaiktól, barátaiktól. A segélyhívó jelzőrendszer lehetővé teszi számukra, hogy a megszokott környezetükben, a saját otthonukban maradjanak, hiszen egyetlen gombnyomás és a segélyhívást követően a szakképzett ápoló, gondozó 30 percen belül megérkezik és a problémájuk megoldásában segít.

Különösen nagy segítséget jelent a szolgáltatás azon idősek számára, akiknek nincs hozzátartozójuk, rokonuk, akik a lakáshoz kötöttek és így a számítógépes rendszeren keresztül jelezhetnek és kérhetnek segítséget baj esetén.

A jelzőrendszeres házi segítségnyújtás a rendszer fejlett technológiájának köszönhetően egy folyamatos, könnyen és megbízhatóan működő kapcsolat-felvételi módot is biztosít az igénybe vevők számára.

A jelzőrendszeres házi segítségnyújtás célja a gyors segítségnyújtás, a biztonság erősítése, a súlyosabb helyzetek megelőzése, a költségesebb intézményi ellátások kiváltása.

A szolgáltatás erősíti az alapszolgáltatásokat, annak érdekében, hogy az ellátottak önrendelkezésén alapuló életvitelével saját otthonukban minél hosszabb ideig maradhassanak.

A jelzőrendszeres házi segítségnyújtás megszervezése a házi segítségnyújtás mellett nem költség hatékony. A tapasztalat azt mutatja, hogy más településeken a bentlakásos intézményekhez telepítik ezt a szolgáltatást, ahol legalább 2-3 ápoló-gondozó dolgozik műszakban, így ott nem merül fel személyi jellegű többletkiadás (készenléti díj, túlmunka díj), csupán dologi kiadás. Emellett meg kell jegyezni, hogy az Nemzeti Rehabilitációs és Szociális Hivatal támogatása 4 millió Ft/év, amely a gondozónők készenléti díjának fedezetére sem elegendő.

Az alapellátáshoz delegált szolgáltatásszervezés a házi segítségnyújtás szakfeladat ellátását jelentős mértékben megnehezíti, különösen, ha figyelembe vesszük a túlmunka után kötelezően kiadandó 11 óra pihenőidőt, melyet a Munka Törvénykönyve ír elő. A házi segítségnyújtásban pedig a munkatársi létszám a személyes gondoskodást nyújtó szociális intézmények szakmai feladatairól és működésük feltételeiről szóló 1/2000. (I. 7.) SZCSM rendelet melléklete szerinti minimumlétszámon van.

II. Döntési javaslat

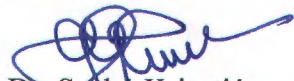
Budapest Főváros X. kerület Kőbányai Önkormányzat Népjóléti Bizottsága a jelzőrendszeres házi segítségnyújtásról szóló tájékoztatót tudomásul veszi.

Budapest, 2012. május 25.



Weeber Tibor

Törvényességi szempontból ellenjegyzem:



Dr. Szabo Krisztián
jegyző