

**Budapest Főváros X. kerület
Kőbányai Önkormányzat
Alpolgármestere**

**Előterjesztés
a Kerületfejlesztési és Környezetvédelmi Bizottság részére**

a Budapest X. kerület, É-D metróvonal – kerülethatár (Liszt Ferenc Nemzetközi repülőtérre vezető út) által határolt terület Kerületi Építési Szabályzata és Szabályozási Terve módosításának kezdeményezéséről

I. Tartalmi összefoglaló

A Budapest X. kerület, É-D metróvonal – kerülethatár (Liszt Ferenc Nemzetközi repülőtérre vezető út) által határolt terület közvetlenül a Kőbánya-Kispest vasútállomás, metró végállomás és autóbusz végállomás intermodális csomópontja mellett, a KÖKI bevásárlóközpontnál helyezkedik el.

A területre a Budapest Főváros X. kerület Kőbányai Önkormányzat Képviselő-testületének a Budapest X. kerület, É-D metróvonal – kerülethatár (Ferihegyi repülőtérre vezető út) által határolt terület Kerületi Építési Szabályzatának és Szabályozási Tervének jóváhagyásáról szóló 37/2005. (VII. 8.) önkormányzati rendelete (a továbbiakban: KSZT) van hatályban.

A hatályos KSZT módosítását a 38303/57 helyrajzi számú ingatlan tulajdonosa kezdeményezte, amelynek oka, hogy a Regina köz mellett egy kisebb üzemanyagtöltő állomást szeretne létesíteni, amelyre jelenleg sem a szabályozási terv, sem az építési előírások nem adnak lehetőséget. További hasznosításként tranzitszálló, autókölcsönző létesítése merült fel, de a keretövezet lehetőségei között más hasznosítás is elképzelhető a gazdasági körülményektől függően.

II. Hatásvizsgálat

A hatályos fővárosi tervek alapján a KSZT módosításnak elvi és jogszabályi akadálya nincsen. Jelenleg jóváhagyás előtt áll a Kerületi Városrendezési és Építési Szabályzat (a továbbiakban: KVSZ), amely Kőbánya teljes közigazgatási területére kiterjed, kivéve a KVSZ készítését megelőzően jóváhagyott KSZT-k területét. Jelen KSZT a módosítása során beépül a KVSZ-be, a szabályozási terv annak mellékletévé válna, az önálló építési előírások az egységes előírások részévé válnának.

Az épített környezet alakításáról és védelméről szóló 1997. évi LXXVIII. törvény (a továbbiakban: Étv.) 30/A. §-a alapján a mellékelt tanulmánnyal lehet kezdeményezni a hatályos KSZT módosítását.

A terület részben KL-KÉ jelű, közlekedéssel kapcsolatos építmények elhelyezésére szolgáló keretövezetbe, részben M jelű, munkahelyi építési keretövezetbe sorolt, illetve a gyorsforgalmú út melletti rész E-TG jelű, turisztikai erdő övezetbe tartozik. A munkahelyi építési övezet beépíthetőségét 120 kV-os elektromos vezeték és védőtávolsága korlátozza.

A repülőtéri gyorsforgalmi út mellett tervezett fejlesztés várható és a tervezés során vizsgálandó hatásait előzetesen a mellékelt tanulmány jelzi, ezek részletes elemzésére a tervmódosításban kerül sor. A felmerült funkciójú létesítmények elhelyezése nem sérti az Önkormányzat érdekeit, sőt az igen nagy közlekedési terheltségű terület repülőtéri

kiszolgáláshoz kapcsolódása jelentheti a jelenleg rendezetlen telkek szinte kizárólagos hasznosítását, és eredményezheti a városkép szempontjából elfogadható látványt.

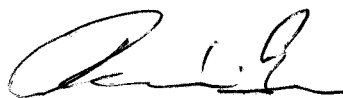
III. A végrehajtás feltételei

A terv módosításának támogatásáról az Önkormányzat hatáskörrel rendelkező bizottsága dönt. Pozitív döntés esetén a településrendezési terv módosításával kapcsolatosan az Étv. 30/A. §-a szerinti településrendezési szerződést kell kötni a terület tulajdonosának (területfejlesztőnek) az Önkormányzattal, és tervezési szerződést a tervezővel. Ezt követően indíthatja el a Főépítési Csoport a tervmódosítást a településfejlesztési koncepcióról, az integrált településfejlesztési stratégiáról és a településrendezési eszközökről, valamint egyes településrendezési sajátos jogintézményekről szóló 314/2012. (XI. 8.) Korm. rendelet VI. fejezete szerinti egyeztetési eljárással.

IV. Döntési javaslat

Budapest Főváros X. kerület Kőbányai Önkormányzat Képviselő-testületének Kerületfejlesztési és Környezetvédelmi Bizottsága meghozza az előterjesztés 1. mellékletében foglalt határozatot.

Budapest, 2013. május "..."



Radványi Gábor

Törvényességi szempontból ellenjegyzem:



Dr. Szabó Krisztián
jegyző

**Budapest Főváros X. kerület Kőbányai Önkormányzat Képviselő-testülete
Kerületfejlesztési és Környezetvédelmi Bizottságának**

.../2013. (... ..) határozata

a Budapest X. kerület, É-D metróvonal – kerülethatár (Liszt Ferenc Nemzetközi repülőtérre vezető út) által határolt terület Kerületi Építési Szabályzata és Szabályozási Terve módosításának kezdeményezéséről

Budapest Főváros X. kerület Kőbányai Önkormányzat Képviselő-testületének Kerületfejlesztési és Környezetvédelmi Bizottsága egyetért a Budapest X. kerület, É-D metróvonal – kerülethatár (Liszt Ferenc Nemzetközi repülőtérre vezető út) által határolt terület Kerületi Építési Szabályzata és Szabályozási Terve módosításának kezdeményezésével, és felkéri a polgármestert a szükséges településrendezési szerződés előkészítésére.

Határidő: 2013. június 15.
Feladatkörében érintett: a kerületfejlesztési és külkapcsolati szakterületért felelős alpolgármester
a Főépítési Csoport vezetője

Tanulmányterv

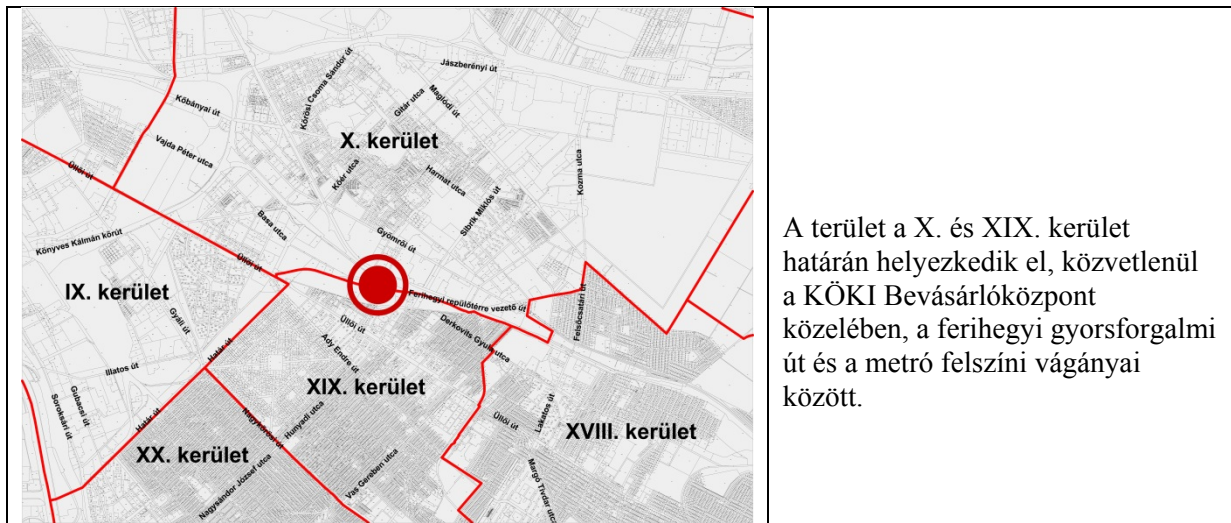
**Budapest, X. kerület, É-D-i metróvonal – kerülethatár (Ferihegyi
Repülőtérre vezető út) által határolt terület**

**Kerületi szabályozási terve
módosításának kezdeményezéséhez**



2013. február

A TERÜLET BEMUTATÁSA, ELHELYEZKEDÉSE

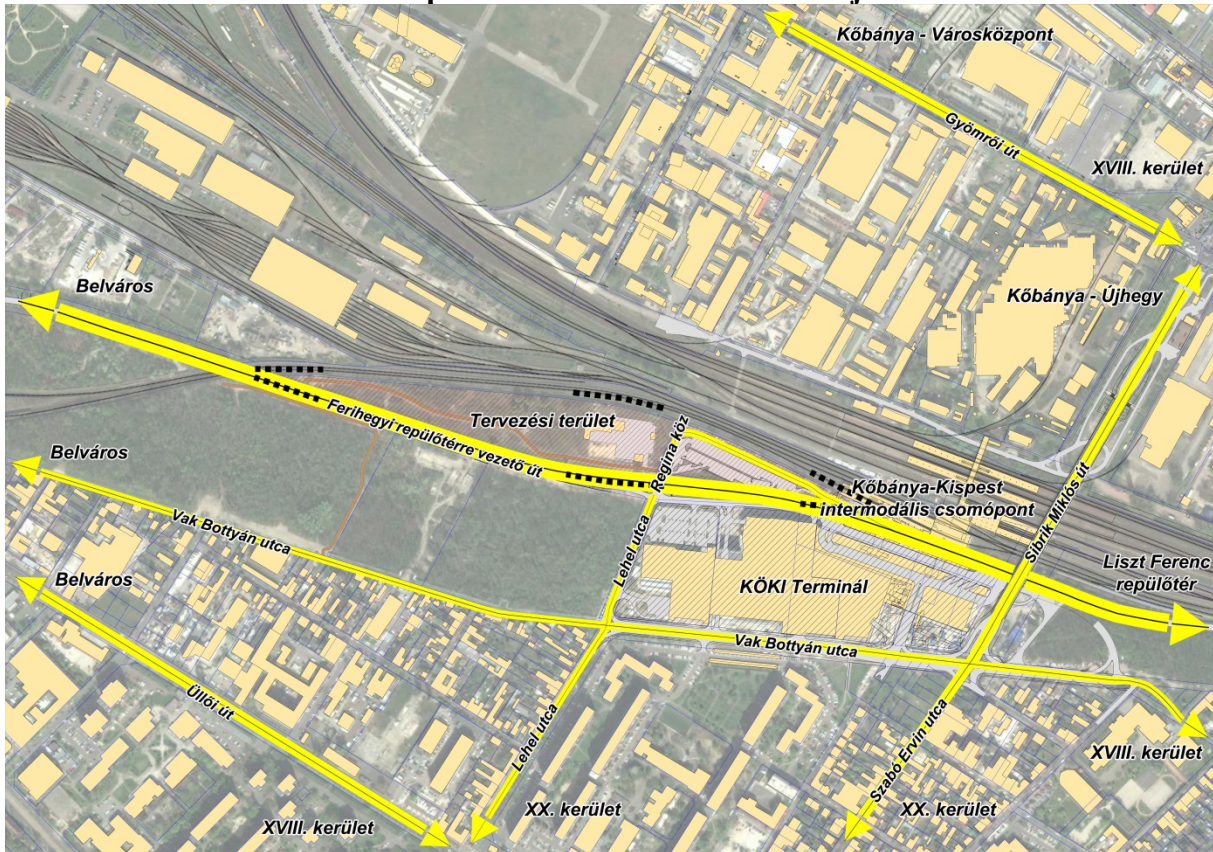


A terület mellett közvetlenül a Kőbánya-Kispest vasútállomás, metró végállomás és autóbusz végállomás intermodális csomópontja helyezkedik el a KÖKI bevásárlóközpont mellett. Ehhez kapcsolódóan a gyorsforgalmi útról és a Lehel utcáról megközelíthetően egy P+R parkolót építettek ki a tömegközlekedési végállomásokhoz, a Regina köz mellett pedig egy autókölcsönző található jelenleg.

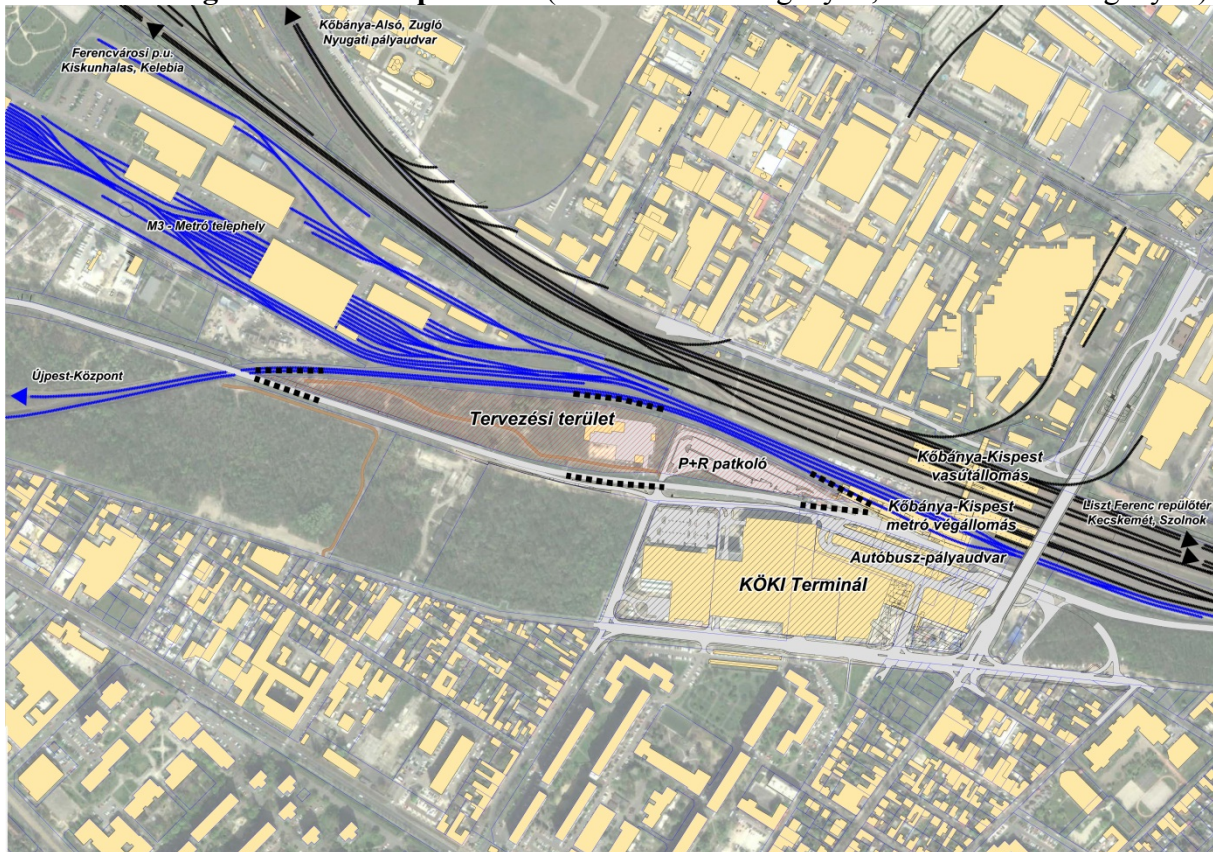
A XIX. kerületi Lehel utca és a Regina köz a töltésen haladó repülőtéri gyorsforgalmi út alatt szintben kapcsolódik.



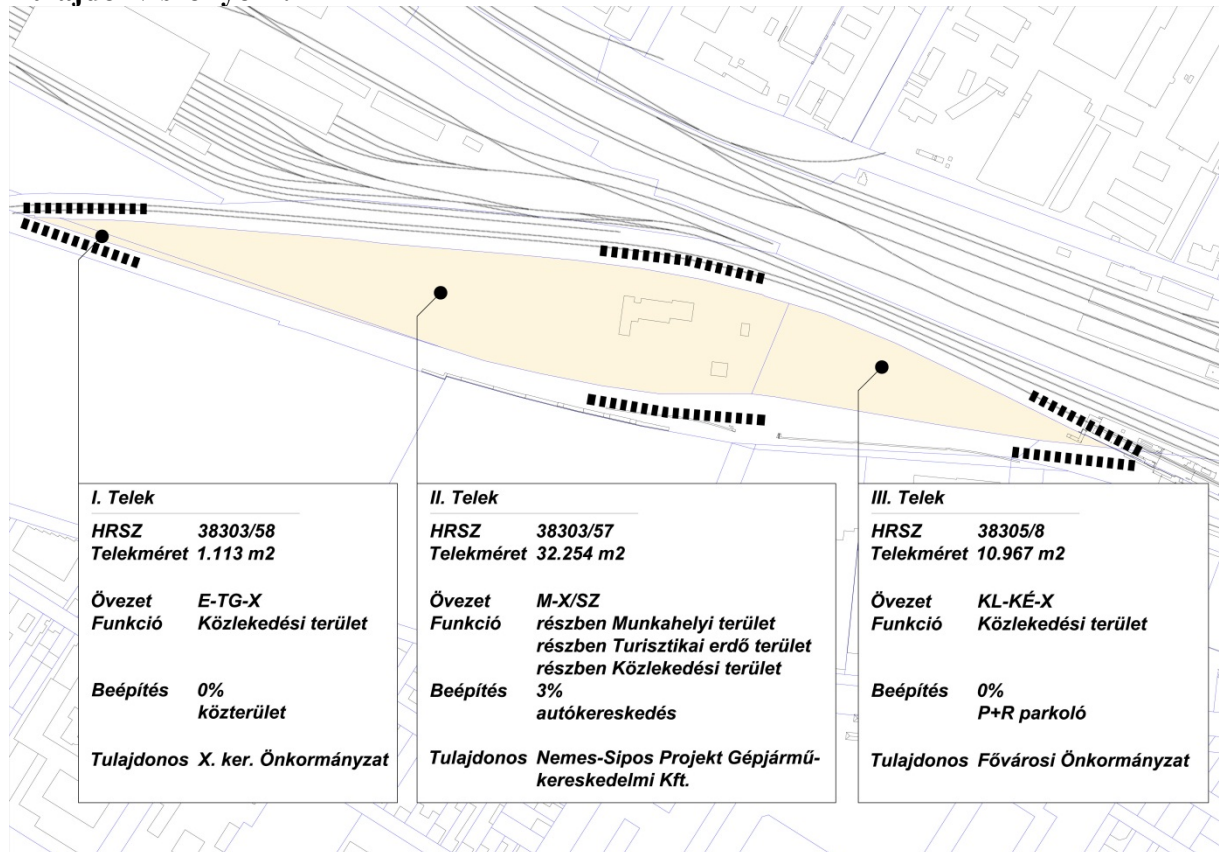
A terület közötti közlekedési kapcsolatait az alábbi ábra mutatja be:



A terület tömegközlekedési kapcsolatai (késsel a metróvágányok, fekete –vasúti vágányok)



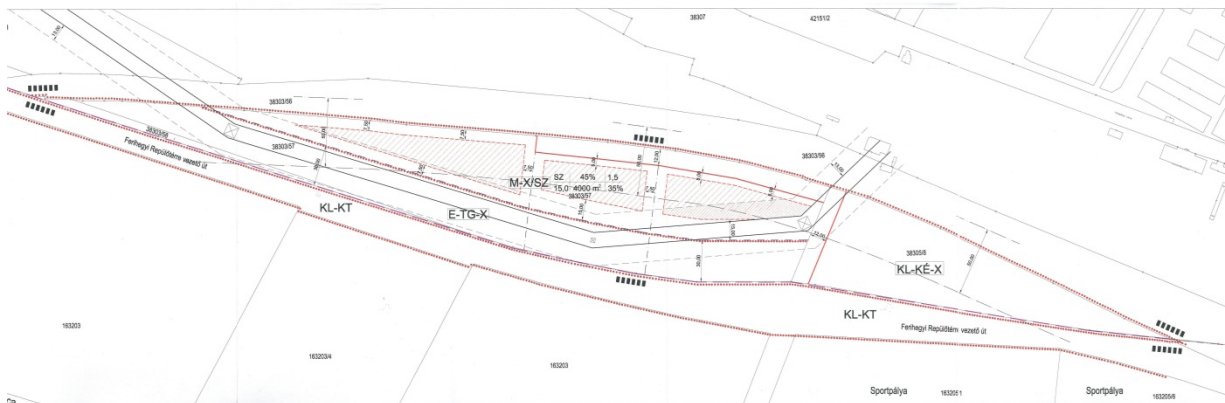
Tulajdonviszonyok¹:



A TERÜLETRE VONATKOZÓ HATÁLYOS TERVEK:

A területre Budapest Főváros X. kerület Kőbánya Önkormányzat 37/2005.(VII.8.) rendelettel jóváhagyott *Budapest, X. kerület É-D metróvonal – kerülethatár (Ferihegyi repülőtérre vezető út) által határolt terület Kerületi Építési Szabályzata és Szabályozási terve* van hatályban.

A Szabályozási terv a Regina köz területét szabályozza ki és – a fővárosi tervekkel összhangban KL-KÉ jelű, közlekedéssel kapcsolatos építmények elhelyezésére szolgáló övezetet és M jelű, munkahelyi építési övezeteket jelöl ki, illetve a gyorsforgalmú út melletti részt E-TG jelű, turisztikai erdő övezetbe sorolja.



¹ A 35305/8 hrsz-ú terület földhivatali tulajdonlapja nem található a Takarnet rendszerében, így csak valószínűsíthető a Fővárosi Önkormányzat tulajdona

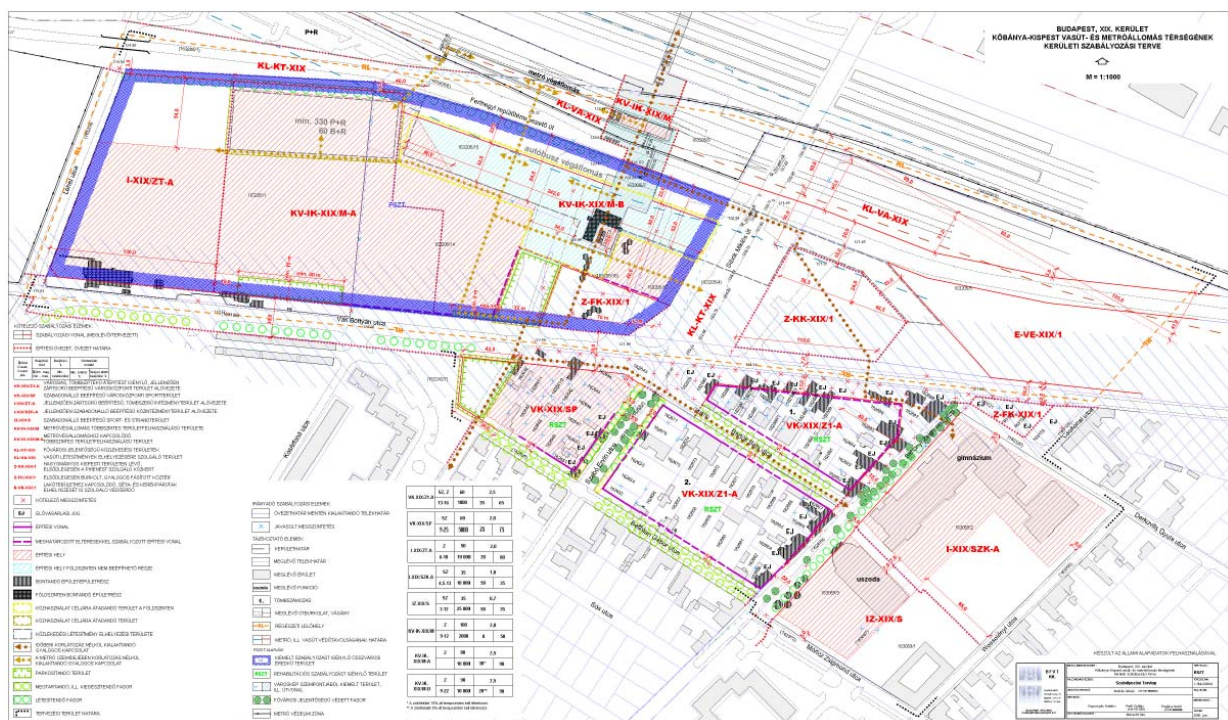
A munkahelyi építési övezet beépíthetőségét az itt haladó 120 kV-os elektromos vezeték és védőtávolsága korlátozza. A terv a kb. 3,8 ha nagyságú munkahelyi terület megosztásával számol, ezért a feltárását egy 12 m széles út kiszabályozásával biztosítja.

A terv beépítési javaslata autószerelv és szalon, valamint alkatrész árusítás funkciókkal számol a munkahelyi területen, amely részben megvalósult, mivel egy része autókölcsönzőként üzemel, de a nagyobb részét még nem hasznosították.

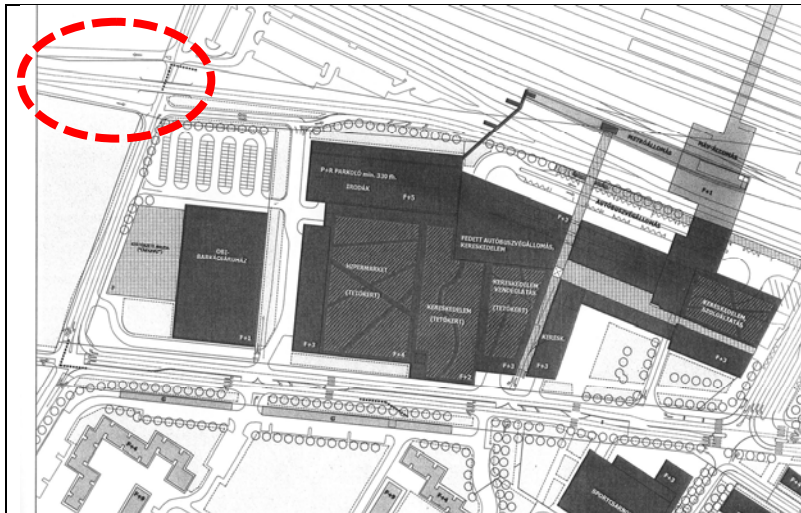


A TERÜLETTEL HATÁROS XIX. KERÜLETI TERV:

A Budapest, XIX. kerület Kőbánya-Kispest vasút- és metróállomás térségének Kerületi Szabályozási terve határos a tervezési területtel:



A közlekedési alátámasztó munkarészek számolnak egy felhajtóval a Ferihegyi Repülőtérre vezető gyorsforgalmi útról, de a helyigényét a terv nem tudta biztosítani, mivel a X. kerület területét is érintené és termómdosítást nem kezdeményeztek, a felhajtó nem valósult meg KÖKI beruházással együtt.



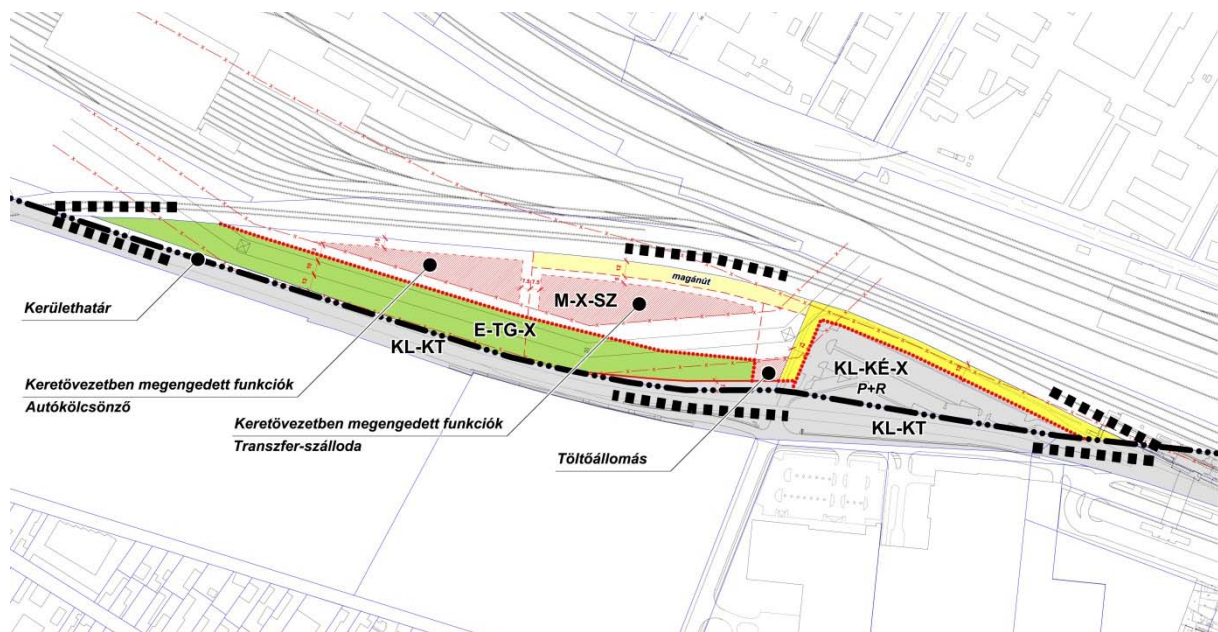
A közlekedési munkarészben az érintett lehajtó és felhajtó, amelyek közül a centrum felől érkező lehajtó valósult csak meg.

A tervet készítő BFVT Kft. közlekedéstervezőjével, Pető Zoltánnal egyeztetve valószínűsíthető, hogy erre az ágra nem lesz szükség, ha a KÖKI beruházással egyidejűleg nem valósult meg és más egyéb a környezetben nem igényli, de a Budapest Közlekedési Központtal egyeztetni kell majd a tervezés során ebben a vonatkozásban.

A TERVMÓDOSÍTÁS KEZDEMÉNYEZÉSÉNEK CÉLJA ÉS JAVASLATA:

A hatályos KSZT módosítását a 38303/57 hrsz-ú ingatlan tulajdonosa kezdeményezte, amelynek egy része munkahelyi építési övezetbe, másik része turisztikai erdőövezetbe sorolt. Oka, hogy a Regina köz mellett egy kisebb töltőállomást szeretne létesíteni, amelyre sem a Szabályozási terv, sem az építési előírások nem adnak lehetőséget. További hasznosításként transzfer-szálló, autókölcsönző merült fel, de a keretővezet lehetőségei között más hasznosítás is elképzelhető a gazdasági körülményektől függően.

A hatályos terv szerinti M-X-SZ jelű építési övezet paraméterei változatlanok maradnának annyi eltéréssel, hogy az építési övezet jele a KVSZ-be illeszkedően módosul.



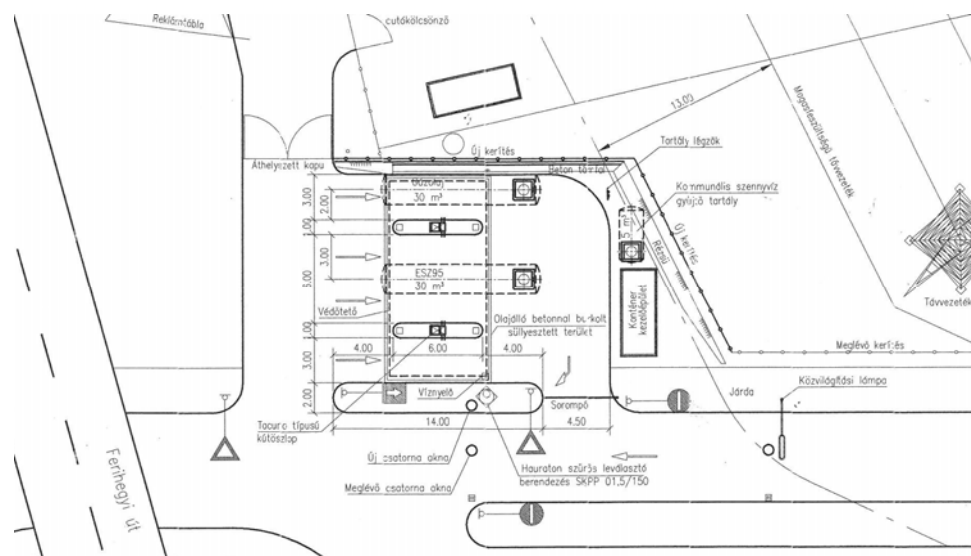
A Szabályozási tervmódosítás előzetes koncepciója

A 37/2005.(VII.8.) rendelettel jóváhagyott *Budapest, X. kerület É-D metróvonal – kerülethatár (Ferihegyi repülőtérre vezető út) által határolt terület Kerületi Építési Szabályzata* és Szabályozási terve – a kerületi főépítési irodával való egyeztetés alapján - hatályon kívül kerülne a módosítás jóváhagyásával, és a módosított szabályozási terv az addigra már hatályos Kerületi Építési Szabályzat mellékletévé válna és – amennyiben szükséges - ennek előírásai kiegészülnének a területre vonatkozó előírásokkal.

A KVSZ tervezete alapján

- üzemanyag-töltő állomás létesíthető a KL-KT keretövezet mentén lévő M jelű építési övezetekben,
- az M jelű munkahelyi terület általános előírásai nem teszik lehetővé szállás-szolgáltató épület elhelyezését, azonban a BVKSZ 46.§ (3) bekezdése alapján – amennyiben teljesülnek a keretövezetre vonatkozó határértékek – lehetőséget ad rá.

A terület szálláshely-szolgáltató létesítmény elhelyezésére csak korlátozással alkalmas, mivel a határoló közlekedési terület miatt a környezeti terhelés biztosan nagyobb, mint ami a funkcióhoz szükséges, azonban egy műszaki védelemmel ellátott traszfer-szálló létesítése – az egészségvédelmi és környezetvédelmi hatóságok hozzájárulása esetén – nem feltétlenül zárandó ki a területen.



A Regina közben tervezett önkiszolgáló üzemanyag-töltőállomás vázlatterve

A termódosítás is számol a munkahelyi terület esetleges megosztásával az építési övezet lehetőségei között, azonban ezt egy magánúttal irányozza elő, amelynek megvalósítása csak egy tényleges megosztási igény esetén szükséges.

Szintén számol a Budapest, XIX. kerület Kőbánya-Kispest vasút- és metróállomás térségének Kerületi Szabályozási tervben előirányzott felhajtó helybiztosításával és megépülésének lehetőségével a Ferihegyi gyorsforgalmi útra, ezért a KL-KT keretövezetű közlekedési terület kisebb mértékű szélesítését irányozza elő Kőbánya közigazgatási területén.

A TERVEZETT MÓDOSÍTÁS JOGSZABÁLYI KERETEI:

2013. január 1-től részben módosultak a településrendezésre vonatkozó jogszabályok, részben új jogszabályok jelentek meg.

- **Az épített környezet alakításáról és védelmi 1997. évi LXXVIII. törvény**

60. §

(7)³⁶² A főváros településszerkezeti tervét és a főváros rendezési szabályzatát 2014. június 30-ig el kell fogadni.

(8)³⁶³ A településrendezési eszközök 2013. január 1-je és 2018. december 31-e közötti készítésére és módosítására a településfejlesztési koncepcióról, az integrált településfejlesztési stratégiáról és a településrendezési eszközökről, valamint egyes településrendezési sajátos jogintézményekről szóló kormányrendelet átmeneti rendelkezéseit kell alkalmazni.

(9)³⁶⁴ 2018. december 31-ét követően a településrendezési eszköz készítése és módosítása során nem alkalmazható

a) e törvény 2012. december 31-én, és

b) az országos településrendezési és építési követelményekről szóló kormányrendelet 2012. augusztus 6-án hatályban lévő, településrendezési eszközre vonatkozó előírásai.

(10)³⁶⁵ A fővárosi kerületi önkormányzat 2014. június 30-ig a fővárosi szabályozási kerettervben meghatározott keretövezet figyelembevétele helyett a fővárosi településszerkezeti terv területfelhasználásának megfelelő egyéb alkalmazható keretövezetnek megfelelő építési övezetet, övezetet állapíthat meg a fővárosi szabályozási keretterv módosítása nélkül a fővárosi önkormányzat hozzájárulásával.

(11)³⁶⁶ A fővárosi önkormányzat a kerületi önkormányzat (10) bekezdés szerinti módosítással kapcsolatos

a) hozzájárulását nem adja meg, indokolni köteles,

b) hozzájárulás kérdésében 60 napon belül nem határoz, a hozzájárulást megadottnak kell tekinteni.

(12)³⁶⁷ Amennyiben a keretövezet változtatása szükséges, és a (10) bekezdésben foglalt eset nem áll fenn, a fővárosi önkormányzat 2014. június 30-ig a fővárosi szabályozási kerettervet módosíthatja.

- **314/2012. (XI. 8.) Korm. rendelet a településfejlesztési koncepcióról, az integrált településfejlesztési stratégiáról és a településrendezési eszközökről, valamint egyes településrendezési sajátos jogintézményekről**

45. § (1) A 2012. december 31-én hatályban lévő, valamint a (3) bekezdés szerint 2013. december 31-ig elfogadott településrendezési eszközök módosítás nélkül, továbbá a (2) bekezdés a) pontja és b) pont ba) alpontja szerint módosított településrendezési eszközök további módosítás nélkül - az OTÉK 2012. augusztus 6-án hatályos településrendezési követelményeinek és jelmagyarázatának figyelembevételével - 2018. december 31-ig, a Budapesti Agglomeráció Területrendezési Tervéről szóló törvény hatálya alá tartozó fővároson kívüli települések esetében 2015. december 31-ig alkalmazhatók.

(2) A 2012. december 31-én hatályban lévő településrendezési eszközök 2015. december 31-ig történő módosítása a VI. fejezet eljárási szabályai szerint,

a) - a b) pont kivételével - az OTÉK 2012. augusztus 6-án hatályos településrendezési tartalmi követelményeinek és jelmagyarázatának,

b) az együtt tervezendő terület esetén

ba) az OTÉK 2012. augusztus 6-án hatályos településrendezési tartalmi követelményeinek és jelmagyarázatának, vagy

bb) az e rendelet tartalmi előírásainak és a 6. melléklet szerinti jelmagyarázatnak alkalmazásával történhet.

(3) Az e rendelet hatálybalépésekor már elkészült, de még el nem fogadott, vagy az egyeztetés alatt lévő településrendezési eszköz elfogadásáról

a) az Étv. 2012. december 31-én hatályos szabályainak, és

b) az OTÉK 2012. augusztus 6-án hatályos településrendezési tartalmi követelményeinek és jelmagyarázatának

megfelelően 2013. december 31-ig gondoskodni kell.

(4) Amennyiben a településrendezési eszköz elfogadása a (3) bekezdésben meghatározott határidőig nem történik meg, úgy azok elkészítésére, egyeztetésére és elfogadására e rendelet előírásait kell alkalmazni.

46. § (1) A fővárosi kerület esetében, a 2012. december 31-én hatályban lévő, valamint a (3) bekezdés szerint 2014. június 30-ig elfogadott településrendezési eszközök módosítás nélkül, továbbá a (2) bekezdés a) pontja és b) pont ba) alpontja szerint módosított településrendezési eszközök további módosítás nélkül - az OTÉK 2012. augusztus 6-án hatályos településrendezési követelményeinek és jelmagyarázatának, valamint a Fővárosi Szabályozási Kerettervről és a Budapesti Városrendezési és Építési Szabályzatról szóló fővárosi közgyűlési rendelet figyelembevételével - 2018. december 31-ig alkalmazható.

- (2) A 2012. december 31-én hatályban lévő kerületi településrendezési eszköz
- a) 2014. június 30-ig történő módosítása a VI. fejezet eljárási szabályai szerint, az OTÉK 2012. augusztus 6-án hatályos településrendezési tartalmi követelményeinek és jelmagyarázatának, valamint a Fővárosi Szabályozási Kerettervről és a Budapesti Városrendezési és Építési Szabályzatról szóló fővárosi közgyűlési rendelet figyelembevételével,
- b) 2014. július 1-től 2015. december 31-ig történő módosítása - amennyiben az a főváros településszerkezeti tervének módosítását nem igényli - a VI. fejezet eljárási szabályai szerint
- ba) az OTÉK 2012. augusztus 6-án hatályos településrendezési tartalmi követelményeinek és jelmagyarázatának, valamint a Fővárosi Szabályozási Kerettervről és a Budapesti Városrendezési és Építési Szabályzatról szóló fővárosi közgyűlési rendelet figyelembevételével, vagy
- bb) az e rendelet tartalmi előírásainak és a 6. melléklet szerinti jelmagyarázatának alkalmazásával történhet.
- (3) Az e rendelet hatálybalépésekor már elkészült, de még el nem fogadott, vagy az egyeztetés alatt lévő kerületi településrendezési eszköz elfogadásáról
- a) az Étv. 2012. december 31-én hatályos szabályainak, és
- b) az OTÉK 2012. augusztus 6-án hatályos településrendezési tartalmi követelményeinek és jelmagyarázatának, valamint a Fővárosi Szabályozási Kerettervről és a Budapesti Városrendezési és Építési Szabályzatról szóló fővárosi közgyűlési rendeletnek megfelelően 2014. június 30-ig gondoskodni kell.
- (4) Amennyiben a kerületi településrendezési eszköz elfogadása a (3) bekezdésben meghatározott határidőig nem történik meg, úgy azok elkészítésére, egyeztetésére és elfogadására e rendelet előírásait kell alkalmazni.

Fentiek alapján a Kerületi Szabályozási terv módosítására a jogszabályok fenti átmeneti szabályai szerint van lehetőség:

- a) 2014. június 30-ig jóváhagyott tervek esetében az FSZK és BVKSZ és a hatályos KVSZ 2012. augusztus 6-án hatályos OTÉK alapú rendszerében, de a 314/2012. (XI. 8.) Korm. rendelet VI. fejezete szerinti eljárási szabályokkal,
- b) ezt követően, a 2015. december 31-ig jóváhagyott tervek esetében az a) pont szerinti jogszabályok keretei között, de a 314/2012. (XI. 8.) Korm. rendelet tartalmi és a VI. fejezete szerinti eljárási szabályokkal.

A tervmódosítás lehetőségének vizsgálata a hatályos fővárosi tervek alapján:



Fővárosi Településszerkezeti terv:

A terv területfelhasználása összhangban van a Kerületi Szabályozási tervvel, így ennek változtatására nincsen lehetőség annak ellenére, hogy a turisztikai erdő létjogosultsága a gyorsforgalmi út mellett erősen megkérdőjelezhető.



Fővárosi Szabályozási Keretterv:

A Fővárosi Szabályozási Keretterv összhangban van a Településszerkezeti tervvel. A telekhatáros térkép miatt már látszik, hogy a KL-KÉ keretövezetű terület határa a Regina közön túlnyúlva érinti a magántulajdonban lévő telket is. Ezt a hatályos KSZT már korrigálta a tervek összhangjára vonatkozó fővárosi rendelet keretei között.

A hatályos fővárosi tervek alapján tehát a kezdeményezett KSZT módosításnak elvi és jogszabályi akadálya nincsen.

Jelenleg már jóváhagyás előtt áll a Kerületi Városrendezési és Építési Szabályzat, amely Kőbánya teljes közigazgatási területére kiterjed, kivéve a KVSZ készítését megelőzően jóváhagyott KSZT-k területét. A módosítással a szabályozási terv módosítása a KVSZ mellékletévé válna, önálló építési szabályzata hatályát vesztené.

A KVSZ egyeztetési eljárása során a Budapest Főváros Önkormányzata és Budapest Főváros X. kerület Kőbánya Önkormányzata megállapodást kötött a Kerületi Városrendezési és Építési Szabályzat kisebb területegységekre történő megállapításáról az akkor hatályos Étv. 14.§ (3) bekezdése alapján. A megállapodás szerint a vizsgált KSZT tervezési területe egy lényegesen nagyobb, a megállapodás mellékletében 17. sorszámmal jelzett terület része lenne, amelynek a következők a határai:

17. Kőbányai út – Horog utca – Kőér utca- Vaspálya utca – Ferihegyi repülőtérre vezető út – Gyömrői út – Ferihegyi repülőtérre vezető út – Üllői út – Könyves Kálmán körút

Mára a megállapodás alapját jelentő Étv. előírás hatályon kívül van, így megkérdőjelezhető a megállapodás érvénye is.

Dr. Sersliné Kócsi Margit állami főépítész véleményét kértem ki az ügyben, de nem adott egyértelmű választ, de azt rögzítette, hogy a jogszabályok lehetővé teszik a tervek módosítását és azt pozitívként értékelte, hogy a módosítással a KSZT a KVSZ részévé válna.

A kerületi főépítési Irodával is egyeztettem az ügyben és úgy ítéltük meg, hogy lehet, hogy a Fővárosi Önkormányzat a véleményezés során kifogásolná, hogy a tervezés nincs összhangban a fenti megállapodással, de mivel ennek jogszabályi alapja már nincsen, nem akadályozhatná meg. Ha szó szerint vesszük a megállapodást, akkor a kerület **nem új tervet készítetne** a fentiekben körvonalazott mintegy 150 ha nagyságú területre, hanem ezen belül módosítani egy meglévő tervet. A megállapodásban rögzített 20 területegység terveit ugyanis várhatóan kb. 10 év alatt lenne képes a kerület elkészíttetni az anyagi lehetőségei miatt és addig nem lehet blokkolni minden módosítási igényt.

Összefoglalóan: a KSZT módosítására van lehetőség a hatályos főváros tervek és a jogszabályok keretei között, de a módosítás ütemezésénél figyelembe kell venni a határidőket.

Legcélszerűbben egy 2014. június 30-ig jóváhagyott módosítás javasolható, azonban ezt a közeljövőben indítani kellene ahhoz, hogy reálisan jóváhagyható legyen addig, mivel a **314/2012. (XI. 8.) Korm. rendelet** VI. fejezete szerinti eljárás a korábbi Étv. 9.§ szerinti eljárásnál 3-4 hónappal hosszabb, kb. egy év időigényű.

A hatályos kerületi szabályozási terv módosításának kezdeményezése:

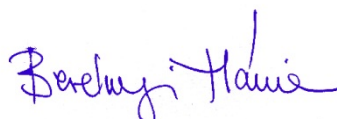
A hatályos KSZT módosítását Budapest Főváros X. kerület Önkormányzatánál kell kezdeményezni. Az ezzel kapcsolatos feladatokat a Polgármesteri Hivatal Főépítész Osztálya látja el.

Az Étv. 30/A § alapján jelen tanulmánnyal lehet kezdeményezni a hatályos terv módosítását.

A terv módosításának támogatásáról az Önkormányzat illetékes bizottsága dönt, mely döntést a Főépítész Osztály készíti elő.

Pozitív döntés esetén a településrendezési terv módosításával kapcsolatosan Étv. 30/A § szerinti településrendezési szerződést kell kötni a területtulajdonosnak (területfejlesztőnek) az Önkormányzattal és háromoldalú tervezési szerződést a tervezővel. Ez után a Főépítész Iroda elindítja a tervmódosítás 314/2012. (XI. 8.) Korm. rendelet VI. fejezete szerinti egyeztetési eljárását.

2013. február 28.



Berényi Mária
vezető településrendezési tervező
Terv. jog.: TT1/É 01-0654