

Budapest Főváros X. kerület  
Kőbányai Önkormányzat  
Alpolgármestere

**Előterjesztés a Képviselő-testület részére  
a Kőbányai Szivárvány Nonprofit Kft. 2015. évi szakmai és számviteli beszámolójáról  
(mérleg, eredménykimutatás, kiegészítő melléklet), valamint közhasznúsági jelentéséről**

**I. Tartalmi összefoglaló**

A Kőbányai Szivárvány Szociális Gondoskodást Nyújtó Közhasznú Nonprofit Korlátolt Felelősségű Társaság (a továbbiakban: Kőbányai Szivárvány Nonprofit Kft.) elkészítette a 2015. évre vonatkozó szakmai és számviteli beszámolóját (üzleti jelentését), melyet az előterjesztés 2. melléklete tartalmaz.

A Kőbányai Szivárvány Nonprofit Kft. célja, hogy személyre szóló, egyéni szükségleteket figyelembe vevő, színvonalas szociális szolgáltatásokat biztosítson elsősorban a X. kerület közigazgatási területén élők számára az alábbi szolgáltatásokon keresztül:

- étkeztetés,
- idősek és demens személyek nappali ellátása,
- átmeneti elhelyezés,
- átlagos ápolást, gondozást nyújtó ellátás.

A részletes szakmai beszámolóból kiderül, hogy az intézmény az általa biztosított szolgáltatásokat magas szakmai színvonalon látja el, az ellátási formák egymásra épülése révén az ellátottak a számukra leoptimalisabb személyes gondoskodást nyújtó szociális ellátási, szolgáltatási formát, típust kapják, igényeikhez és szükségleteikhez mérten.


A Kőbányai Szivárvány Nonprofit Kft. által biztosított szakfeladatok személyi és tárgyi feltételei megfelelnek a személyes gondoskodást nyújtó szociális intézmények szakmai feladatairól és működésük feltételeiről szóló 1/2000. (I. 7.) SZCSM rendelet előírásainak.

A Kőbányai Szivárvány Nonprofit Kft. Felügyelő Bizottsága a szakmai és számviteli beszámolót 2016. április 11-én megtárgyalta és a 30/2016. (IV. 11.), valamint 31/2016. (IV. 11.) határozataival elfogadta.

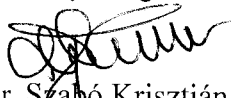
**II. Döntési javaslat**

Budapest Főváros X. kerület Kőbányai Önkormányzat Képviselő-testülete meghozza az előterjesztés 1. mellékletében foglalt határozatot.

Budapest, 2016. április 14. "

  
Weeber Tibor

Törvényességi szempontból ellenjegyzem:

  
Dr. Szabó Krisztián  
jegyző

**Budapest Főváros X. kerület Kőbányai Önkormányzat Képviselő-testületének****.../2016. (IV. 21.) határozata****a Kőbányai Szivárvány Nonprofit Kft. 2015. évi számviteli beszámolójáról (mérleg, eredménykimutatás, kiegészítő melléklet), valamint közhasznúsági jelentéséről**

Budapest Főváros X. kerület Kőbányai Önkormányzat Képviselő-testülete a Kőbányai Szivárvány Szociális Gondoskodást Nyújtó Közhasznú Nonprofit Korlátolt Felelősségű Társaság 2015. évi szakmai és számviteli beszámolóját (mérleg, eredménykimutatás, kiegészítő melléklet), valamint közhasznúsági jelentését elfogadja.

Határidő: azonnal  
Feladatkörében érintett: a Humánszolgáltatási Főosztály vezetője  
a Kőbányai Szivárvány Nonprofit Kft. ügyvezetője


**A Kőbányai Szivárvány Nonprofit Kft. Felügyelőbizottságának**

**31/2016. (IV.11.) határozata**

**A Kőbányai Szivárvány Nonprofit Kft. 2015. évi szakmai beszámolójának elfogadásáról**

A Felügyelőbizottság a Kőbányai Szivárvány Nonprofit Kft. Szakmai beszámolóját elfogadja és elfogadásra javasolja a Képviselő-testületnek.

Budapest, 2016. április 11.

  
.....  
Dr. Rajháthy Beatrix  
FB elnök

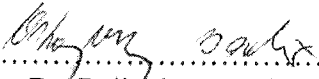
A Kőbányai Szivárvány Nonprofit Kft. Felügyelőbizottságának

30/2016. (IV.11.) határozata

A Kőbányai Szivárvány Nonprofit Kft. 2015. évi beszámolójának elfogadásáról

A Kőbányai Szivárvány Nonprofit Kft. Felügyelőbizottsága a Kőbányai Szivárvány Nonprofit Kft. független könyvvizsgáló jelentéssel alátámasztott 2015. évi beszámolóját (mérleg, kiegészítő melléklet) 225.589 eFt mérleg főösszeggel, 7.946 eFt mérleg szerinti eredménnyel és a mérleg szerinti eredmény eredménytartalékba történő helyezésével, valamint a közhasznúsági jelentését elfogadja és elfogadásra javasolja a Képviselő-testületnek.

Budapest, 2016. április 11.

  
.....  
Dr. Rajhathy Beatrix  
FB elnök

## Független könyvvizsgálói jelentés

### Egyszerűsített éves beszámolóról készült jelentés a Kőbányai Szivárvány Nonprofit Kft bizottságai részére

Elvégeztem a Kőbányai Szivárvány Nonprofit Kft mellékelt 2015. évi egyszerűsített éves beszámolójának a könyvvizsgálatát, amely egyszerűsített éves beszámoló a 2015. december 31-i fordulónapra elkészített mérlegből – melyben az eszközök és források egyező végösszeg 225.589 E Ft, a mérleg szerinti eredmény 7.946 E Ft (nyereség) –, és az ezen időponttal végződő évre vonatkozó eredménykimutatásból, valamint a számviteli politika meghatározó elemeit és az egyéb magyarázó információkat tartalmazó kiegészítő mellékletből áll.

#### A vezetés felelőssége az egyszerűsített éves beszámolóért

A vezetés felelős az egyszerűsített éves beszámolóban a számviteli törvényben foglaltakkal és a Magyarországon elfogadott általános számviteli elvekkel összhangban történő elkészítéséért és valós bemutatásáért, valamint az olyan belső kontrollokért, amelyeket a vezetés szükségesnek tart ahhoz, hogy lehetővé váljon az akár csalásból, akár hibából eredő lényeges hibás állításoktól mentes egyszerűsített éves beszámoló elkészítése.

#### A könyvvizsgáló felelőssége

Az én felelősségem az egyszerűsített éves beszámoló véleményezése könyvvizsgálatom alapján. Könyvvizsgálatomat a magyar Nemzeti Könyvvizsgálói Standardok és a könyvvizsgálatra vonatkozó – Magyarországon érvényes – törvények és egyéb jogszabályok alapján hajtottam végre. Ezek a standardok megkövetelik, hogy megfeleljek bizonyos etikai követelményeknek, valamint hogy a könyvvizsgálatot úgy tervezzem meg és végezzem el, hogy kellő bizonyosságot szerezzek arról, hogy az egyszerűsített éves beszámoló mentes-e a lényeges hibás állításoktól.

A könyvvizsgálat magában foglalja olyan eljárások végrehajtását, amelyek célja könyvvizsgálói bizonyítékot szerezni az egyszerűsített éves beszámolóban szereplő összegekről és közzétételekről. A kiválasztott eljárások, beleértve az egyszerűsített éves beszámoló akár csalásból, akár hibából eredő, lényeges hibás állításai kockázatának felmérését is, a könyvvizsgáló megítélésétől függenek. A kockázatok ilyen felmérésekor a könyvvizsgáló az egyszerűsített éves beszámoló gazdálkodó egység általi elkészítése és valós bemutatása szempontjából releváns belső kontrollt azért mérlegeli, hogy olyan könyvvizsgálói eljárásokat tervezzen meg, amelyek az adott körülmények között megfelelőek, de nem azért, hogy a vállalkozás belső kontrolljának hatékonyságára vonatkozóan véleményt mondjon. A könyvvizsgálat magában foglalja továbbá az alkalmazott számviteli politikák megfelelőségének és a vezetés által készített számviteli becslések ésszerűségének, valamint az egyszerűsített éves beszámoló átfogó prezentálásának értékelését is. Meggyőződésünk, hogy a megszerzett könyvvizsgálói bizonyíték elegendő és megfelelő alapot nyújt könyvvizsgálói záradékom (véleményem) megadásához.

#### Záradék (vélemény)

A könyvvizsgálat során a vállalkozó Kőbányai Szivárvány Nonprofit Kft egyszerűsített éves beszámolóját, annak részeit és tételeit, azok könyvelési és bizonylati alátámasztását az érvényes nemzeti könyvvizsgálói standardokban foglaltak szerint felülvizsgáltam, és ennek alapján elegendő és megfelelő bizonyosságot szereztem arról, hogy az egyszerűsített éves beszámolót a számviteli törvényben foglaltak és az általános számviteli elvek szerint készítették el. Véleményem szerint az egyszerűsített éves beszámoló a vállalkozó Kőbányai Szivárvány Nonprofit Kft 2015. december 31-én fennálló vagyoni, pénzügyi és jövedelmi helyzetéről megbízható és valós képet ad.

Budapest, 2016. április 13.

*Kenedli Katalin*  
ADÓ-ÓDA Bt  
MKVK nyilv.tart.sz.: 001876  
1171 Budapest, Szárazhegy út 81.

*Kenedli Katalin*  
Kenedli Katalin  
bejegyzett könyvvizsgáló  
MKVK tags.ig.sz.: 003704  
1171 Budapest, Szárazhegy út 81

**Adószám:** 21886171-2-42  
**Cégbíróság:** Fővárosi Törvényszék Cégbírósága  
**Cégjegyzék szám:** 01-09-921653

**Kőbányai Szivárvány Szociális Gondoskodást Nyújtó Közhasznú Nonprofit  
Kft.**

---

1108 Budapest, Sütöde utca 4.

**Közhasznúsági melléklet  
2015.**

## **1. Tárgyévben végzett alapcél szerinti tevékenységek bemutatása**

A társaság célja, hogy személyre szóló, egyéni szükségleteket figyelembe vevő, színvonalas szociális szolgáltatásokat biztosítson elsősorban a X. kerület közigazgatási területén élők számára - az alábbi formákban:

Alapszolgáltatás:

- étkeztetés,
- idősek és demens személyek nappali ellátása.

Szakosított ellátás:

- átmeneti elhelyezést nyújtó Időskorúak Gondozóháza,
- átlagos ápolást, gondozást nyújtó Idősek Otthona és emelt szintű Idősek Otthona.

## **2. Közhasznú tevékenységek bemutatása**

### **2.1. Étkeztetés biztosítása**

Közhasznú tevékenység megnevezése:	Étkeztetés biztosítása
Közhasznú tevékenységhez kapcsolódó közfeladat, jogszabályhely:	1993. évi III. törvény
Közhasznú tevékenység célcsoportja:	szociálisan rászorult személyek
Közhasznú tevékenységből részesülők létszáma:	87

#### **Közhasznú tevékenység főbb eredményei**

Az étkezők részére helyben fogyasztással és elvitellel biztosítjuk a napi egyszeri meleg étkeztetést. Az ellátást igénybe vevők az étkeztetésen kívül igénybe vehetik az intézmény nappali ellátásának szolgáltatásait is (szervezett szabadidős programokon, kulturális rendezvényeken való részvétel, mentális gondozás, hivatalos, szociális ügyek intézése, életvezetés segítése).

Az igénybe vett szolgáltatások hozzájárulnak ahhoz, hogy az ellátást igénybe vevők minél tovább saját otthonukban, megszokott környezetükben élhessenek.

### **2.2. Idősek és demens személyek nappali ellátása**

Közhasznú tevékenység megnevezése:	Idősek klubja nappali ellátás
Közhasznú tevékenységhez kapcsolódó közfeladat, jogszabályhely:	1993. évi III. törvény
Közhasznú tevékenység célcsoportja:	Szociális és mentális támogatásra szoruló személyek
Közhasznú tevékenységből részesülők létszáma:	67

#### **Közhasznú tevékenység főbb eredményei**

A magányos, egyedül élő, szociálisan vagy egészségileg rászoruló időskorúak kellemes, családi környezetben tölthetik el napjaikat, ahol biztosítjuk a nyugalmat, biztonságot, kiegyensúlyozottságot, kiszámíthatóságot és a mozgalmas sokszínű programokat.

### 2.3. Időskorúak Gondozóháza

Közhasznú tevékenység megnevezése:	Időskorúak Gondozóháza
Közhasznú tevékenységhez kapcsolódó közfeladat, jogszabályhely:	1993. évi III. törvény
Közhasznú tevékenység célcsoportja:	időskorú, beteg személyek időleges ellátása
Közhasznú tevékenységből részesülők létszáma:	40

#### Közhasznú tevékenység főbb eredményei

A teljes körű ellátás keretében biztosítjuk az igénybe vevő részére - szociális, testi és szellemi állapotának megfelelő - személyre szóló fizikai, mentális és életvezetési segítséget, amely hozzájárul a hiányzó, vagy csak korlátozottan meglévő testi - szellemi funkcióinak helyreállításához és szinten tartásához.

Az átmeneti elhelyezést nyújtó intézmény szolgáltatásai hozzájárultak ahhoz, hogy az időlegesen ápolásra, gondozásra szoruló időskorúak a gondozást követően visszatérhettek saját otthonukba, vagy szükség esetén elhelyezést nyertek az Idősek Otthonába.

### 2.4. Idősek Otthona

Közhasznú tevékenység megnevezése:	Idősek Otthona
Közhasznú tevékenységhez kapcsolódó közfeladat, jogszabályhely:	1993. évi III. törvény
Közhasznú tevékenység célcsoportja:	gyógyintézeti kezelést nem igénylő, nyugdíjas személyek
Közhasznú tevékenységből részesülők létszáma:	98

#### Közhasznú tevékenység főbb eredményei

Az önmaguk ellátására nem, vagy csak folyamatos segítséggel képes személyek napi ötszöri étkezéséről, szükség szerinti ruházattal, illetve textíliával történő ellátásáról, mentális gondozásáról, egészségügyi ellátásáról, valamint lakhatásáról gondoskodtunk.

A személyre szóló ápolás, gondozás hozzájárult a lakók testi, lelki, egészségi állapotának szintentartásához, életminőségük javításához, társadalmi integrációjukhoz és a békés, aktív időskorhoz.

### 3. Cél szerinti juttatások kimutatása

Megnevezés (1000HUF)	Előző időszak	Tárgyidőszak
Normatív működési támogatás	92 279	108 215
Budapest Főváros X. kerület Kőbányai Önkormányzat	55 890	51 270
<b>Összesen:</b>	<b>148 169</b>	<b>159 485</b>



#### 4. Vezető tisztségviselőknek nyújtott juttatás

Tisztség (1000HUF)	Előző időszak	Tárgyidőszak
Ügyvezető	6 082	8 644
Felügyelő Bizottság elnöke	840	840
Felügyelő Bizottság tagjai	1 200	1 200
<b>Összesen:</b>	<b>8 122</b>	<b>10 684</b>

#### 5. Közhasznú jogállás megállapításához szükséges alapadatok

Alapadatok (1000HUF)	Előző időszak	Tárgyidőszak
B. Éves összes bevétel	322 801	356 849
ebből:		
C. A személyi jövedelemadó meghatározott részének az adózó rendelkezése szerinti felhasználásáról szóló 1996. évi CXXXVI. tv. alapján átutalt összeg	0	0
D. Közszolgáltatási bevétel	0	0
E. Normatív támogatás	84 655	86 733
F. Az Európai Unió strukturális alapjaiból, illetve a Kohéziós Alapból nyújtott támogatás	1 936	1 600
G. Korrigált árbevétel [B-(C+D+E+F)]	236 210	268 516
H. Összes ráfordítás (kiadás)	321 837	348 903
ebből:		
I. Személyi jellegű kiadás	185 734	210 463
J. Közhasznú tevékenység ráfordításai	319 889	329 221
K. Adózott eredmény	2 414	7 946
L. A szervezet munkájában közreműködő közérdekű önkéntes tevékenységet végző személyek száma (a közérdekű önkéntes tevékenységről szóló 2005. évi LXXXVIII. tv.-nek megfelelően) (fő)	28	17

#### 6. Erőforrás ellátottság és Társadalmi támogatottság mutatói

	Mutató teljesítése	
	Igen	Nem
<b>Erőforrás-ellátottság mutatói</b>		
Ectv. 32.par.(4) a) $[(B1+B2)/2 > 1.000.000,-Ft]$	X	
Ectv. 32.par.(4) b) $[K1+K2 \geq 0]$	X	
Ectv. 32.par.(4) c) $[(I1+I2-A1-A2)/(H1+H2) \geq 0,25]$	X	
<b>Társadalmi támogatottság mutatói</b>		
Ectv. 32.par.(5) a) $[(C1+C2)/(G1+G2) \geq 0,02]$		X
Ectv. 32.par.(5) b) $[(J1+J2)/(H1+H2) \geq 0,5]$	X	
Ectv. 32.par.(5) c) $[(L1+L2)/2 \geq 10 \text{ fő}]$	X	

## **7. Kiegészítő melléklet**

### **7.1. Az üzleti évben végzett főbb tevékenységek és programok bemutatása**

#### **Étkeztetés**

A társaság az étkeztetés keretében azoknak a szociálisan rászorultaknak, a legalább napi egyszeri meleg étkezéséről gondoskodik, akik azt önmaguk, illetve önmaguk és eltartottjaik részére tartósan vagy átmeneti jelleggel nem képesek biztosítani, különösen koruk, egészségi állapotuk, fogyatékoságuk, betegségük miatt.

#### **Idősek és demens személyek nappali ellátása**

A szociális és mentális támogatásra szoruló, önmaguk ellátására részben képes, saját otthonukban élők részére biztosít lehetőséget a napközbeni tartózkodásra, étkezésre, társas kapcsolatokra, valamint az alapvető higiéniai szükségletek kielégítésére. A demens személyek nappali ellátása keretében a demencia kórképet megállapító szakvéleménnyel rendelkező személyeket látjuk el.

#### **Időskorúak Gondozóháza**

Teljes körű ellátást (gondozás, ápolás, étkezés, ruházat és textília, egészségügyi ellátás, mentálhigiénés ellátás, foglalkoztatás, szociális ügyintézés, érdekvédelem) biztosítunk azoknak az időskorúaknak, valamint azoknak a 18. életévüket betöltött beteg személyeknek, akik önmagukról betegségük miatt vagy más okból otthonukban időlegesen nem képesek gondoskodni.

#### **Idősek Otthona**

Az emelt szintű és az átlagos ápolást, gondozást nyújtó idősek otthonában elsősorban azoknak a nyugdíjkorhatárt betöltött személyeknek a teljes körű ellátását biztosítjuk, akik egészségi állapotuk miatt rendszeres gyógyintézeti kezelést nem igényelnek, betegségük és fogyatékoságuk miatt önmagukról gondoskodni nem tudnak és rendelkeznek a törvényben (Szt. 68/A. § (3)) meghatározott gondozási szükséglettel.

Adószám: 21886171-2-42  
Cégbíróság: Fővárosi Törvényszék Cégbírósága  
Cégjegyzék szám: 01-09-921653

**Kőbányai Szivárvány Szociális Gondoskodást Nyújtó Közhasznú Nonprofit  
Kft.**

---

1108 Budapest, Sütőde utca 4.

**Egyszerűsített éves beszámoló "A" eredménykimutatása  
(összköltség eljárással)**

**Beszámolási időszak:** 2015. január 01. - 2015. december 31.

Budapest, 2016. április 8.

---

A gazdálkodó  
képviselője

P.h.

Adószám: 21886171-2-42

Cégjegyzék szám: 01-09-921653

**Egyszerűsített éves beszámoló "A" eredménykimutatása (összköltség eljárással)**

Beszámolási időszak: 2015. január 01. - 2015. december 31.

	1000HUF	Előző év	Tárgyév
I.	Értékesítés nettó árbevétele	160 287	192 154
II.	Aktivált saját teljesítmények értéke	1 353	415
III.	Egyéb bevételek	163 815	163 872
IV.	Anyagjellegű ráfordítások	93 789	104 250
V.	Személyi jellegű ráfordítások	186 499	210 463
VI.	Értécsökkenési leírás	6 545	10 762
VII.	Egyéb ráfordítások	36 855	23 428
<b>A.</b>	<b>ÜZEMI (ÜZLETI) TEVÉKENYSÉG EREDMÉNYE (I+-II+III-IV-V-VI-VII. sor)</b>	<b>1 767</b>	<b>7 538</b>
VIII.	Pénzügyi műveletek bevételei	538	316
IX.	Pénzügyi műveletek ráfordításai	1	0
<b>B.</b>	<b>PÉNZÜGYI MŰVELETEK EREDMÉNYE (VIII-IX. sor)</b>	<b>537</b>	<b>316</b>
<b>C.</b>	<b>SZOKÁSOS VÁLLALKOZÁSI EREDMÉNY (+-A+-B sor)</b>	<b>2 304</b>	<b>7 854</b>
X.	Rendkívüli bevételek	212	92
XI.	Rendkívüli ráfordítások	0	0
<b>D.</b>	<b>RENDKÍVÜLI EREDMÉNY (X-XI. sor)</b>	<b>212</b>	<b>92</b>
<b>E.</b>	<b>ADÓZÁS ELŐTTI EREDMÉNY (+-C+-D. sor)</b>	<b>2 516</b>	<b>7 946</b>
XII.	Adófizetési kötelezettség	0	0
<b>F.</b>	<b>ADÓZOTT EREDMÉNY (+-E-XII. sor)</b>	<b>2 516</b>	<b>7 946</b>
<b>G.</b>	<b>MÉRLEG SZERINTI EREDMÉNY</b>	<b>2 516</b>	<b>7 946</b>

Budapest, 2016. április 8.

A gazdálkodó képviselője

P.H.

[EsBo program]

**Adószám:** 21886171-2-42  
**Cégbíróság:** Fővárosi Törvényszék Cégbírósága  
**Cégjegyzék szám:** 01-09-921653

**Kőbányai Szivárvány Szociális Gondoskodást Nyújtó Közhasznú Nonprofit  
Kft.**

---

1108 Budapest, Sütöde utca 4.

**Kiegészítő melléklet  
2015.**

**Fordulónap:** 2015. december 31.

**Beszámolási időszak:** 2015. január 01. - 2015. december 31.

Budapest, 2016. április 8.

P.h.

.....  
A gazdálkodó  
képviselője

**Tartalomjegyzék:**

- 1. Általános információk a beszámolóhoz**
  - 1.1. A gazdálkodó bemutatása
  - 1.2. Az üzleti évi gazdálkodás körülményei
  - 1.3. A beszámoló közreműködői
- 2. A számviteli politika alkalmazása**
  - 2.1. Könyvvezetés és a beszámoló pénzneme
  - 2.2. Beszámoló választott formája és típusa
  - 2.3. Üzleti jelentés
  - 2.4. Mérlegkészítés választott időpontja
  - 2.5. Jelentős összegű hibák értelmezése
  - 2.6. Jelentős összegű különbsétek értelmezése
  - 2.7. Értécsökkenési leírás elszámolása  
Értécsökkenési leírás módja  
Értécsökkenés elszámolásának gyakorisága  
Kisértékű eszközök értécsökkenési leírása  
Értécsökkenési leírás elszámolásának változása
  - 2.8. Céltartalék-képzés szabályai
  - 2.9. Ki nem emelt tételek értékelése
  - 2.10. Értékelési szabályok más változásai
  - 2.11. Leltározási szabályok
  - 2.12. Pénzkezelési szabályok
  - 2.13. Sajátos tevékenységgel kapcsolatos további információk
- 3. Elemzések**
  - 3.1. Adatok változása
  - 3.2. Mérlegtételek megoszlása
  - 3.3. Vagyoni helyzet
  - 3.4. Likviditás és fizetőképesség
  - 3.5. Jövedelmezőség
- 4. Mérleghez kapcsolódó kiegészítések**
  - 4.1. Előző évek módosítása
  - 4.2. Összehasonlíthatóság  
Össze nem hasonlítható adatok  
Tétel átsorolások  
Értékelési elvek változása
  - 4.3. A mérleg tagolása  
Új tételek a mérlegben  
Tételek továbbtagolása a mérlegben
  - 4.4. Mérlegen kívüli tételek  
Nyitott határidős, opciós és swap ügyletek  
Nem látszó jövőbeni fizetési kötelezettségek
  - 4.5. Befektetett eszközök  
Értécsökkenési leírás utólagos módosítása  
Értécsökkenési leírás újbóli megállapítása
  - 4.6. Forgóeszközök

- 4.7. Hátrasorolt eszközök
  - Saját tőke
  - Saját tőke változása
  - Jegyzett tőke alakulása
  - Kapcsolt vállalkozások által jegyzett tőke
  - Visszavásárolt saját üzletrészek
  - Lekötött tartalék jogcímei
- 4.8. Céltartalékok
  - Céltartalékok kapcsolt vállalkozásokkal szembeni kötelezettségre
- 4.9. Kötelezettségek
  - Öt évnél hosszabb lejáratú kötelezettségek
  - Hosszú lejáratú kötelezettségek - kezelésbe vett eszközökre
  - Biztosított kötelezettségek
  - Kapottnál nagyobb összegben visszafizetendő kötelezettségek
- 5. **Eredménykimutatáshoz kapcsolódó kiegészítések**
  - 5.1. Előző évek módosítása
  - 5.2. Össze nem hasonlítható adatok
  - 5.3. Az eredménykimutatás tagolása
    - Új tételek az eredménykimutatásban
    - Továbbtagolt tételek az eredménykimutatásban
  - 5.4. Bevételek
    - Kapott támogatások bemutatása
  - 5.5. Ráfordítások
    - Ráfordítások alakulása
    - Költségek költségnemenként
    - Kutatás és kísérleti fejlesztés tárgyévi költségei
  - 5.6. Eredmény
    - Döntés az eredmény felhasználásáról
- 6. **Tájékoztató adatok**
  - 6.1. Kiemelt juttatások
    - Könyvvizsgáló által felszámított díjak
  - 6.2. Bér- és létszámadatok
    - Létszámadatok
    - Béradatok
    - Személyi jellegű egyéb kifizetések
  - 6.3. Környezetvédelem
    - Veszélyes hulladékok, környezetre káros anyagok
    - Környezetvédelmi költségek
    - Környezetvédelmi céltartalékok
    - Nem látszó környezetvédelmi kötelezettségek

## **1. Általános információk a beszámolóhoz**

### **1.1. A gazdálkodó bemutatása**

A Kőbányai Szivárvány Szociális Gondoskodást Nyújtó Közhasznú Nonprofit Kft. (jogelődként, mint Szivárvány Szociális Gondoskodást Nyújtó Közhasznú Társaság) 2003-ban alakult.

A társaság célja, hogy személyre szóló egyéni szükségleteket figyelembe vevő, színvonalas szociális szolgáltatásokat biztosítson:

- időskorúak, fogyatékos személyek, pszichiátriai betegek és szenvedélybetegek részére étkezés,
- időskorúak részére Idősek Klubja és Időskorúak Gondozóháza formájában,
- valamint elsősorban kőbányai időskorúak részére teljes körű ellátás biztosítása átlagos ápolást, gondozást nyújtó Idősek Otthona és az emelt szintű elhelyezést biztosító Idősek Otthonának magas színvonalú működtetésével.

Alapító:

Budapest Főváros X. kerület Kőbányai Önkormányzat (1102 Budapest, Szent László tér 29.)

A társaságot az Alapító határozatlan időre hozta létre.

A Kőbányai Szivárvány Szociális Gondoskodást Nyújtó Nonprofit Kft. a beszámolási időszakban rendszeres gazdasági tevékenységet székhelyén kívül nem folytatott, telephelye illetőleg fióktelepe nincs.

### **1.2. Az üzleti év gazdálkodás körülményei**

Jelen beszámoló a 2015. január 01. - 2015. december 31. időszakot öleli fel, a mérleg fordulónapja 2015. december 31.

### **1.3. A beszámoló közreműködői**

A beszámoló elkészítésével, a számviteli feladatok irányításával megbízott személy mérlegképes könyvelői képesítéssel bír, a nyilvántartásba vételt végző szervezet által vezetett könyvviteli szolgáltatást végzők nyilvántartásában szerepel, a tevékenység ellátására jogosító engedéllyel (igazolvánnyal) rendelkezik. A beszámoló elkészítéséért felelős személy Szatmári Gáborné, 2310 Szigetszentmiklós, Bárka u. 11, regisztrálási száma: 193912.

Tekintettel arra, hogy a forgalmi adatok szerint a Kőbányai Szivárvány Nonprofit Kft. nem mentesíthető, a tárgyévi beszámoló szabályszerűségét, megbízhatóságát és valóságát könyvvizsgáló ellenőrizte. A beszámolót hitelesítő könyvvizsgáló adatai: ADÓ-ÓDA Könyvvizsgáló és Könyvelő Bt (cg. 01-06-744270, 1171 Budapest, Szárazhegy utca 81.

Név: Kenedli Katalin  
Cím: 1171 Budapest, Szárazhegy utca 81.  
Tagsági igazolvány száma: 003704



## **2. A számviteli politika alkalmazása**

### **2.1. Könyvvezetés és a beszámoló pénzneme**

A könyvek vezetése magyar forintban történik, a beszámolóban az adatok eltérő jelölés hiányában ezer forintban kerülnek feltüntetésre.

### **2.2. Beszámoló választott formája és típusa**

A Kőbányai Szivárvány Nonprofit Kft. a tárgyidőszakra az előző üzleti évhez hasonlóan egyszerűsített éves beszámolót készít.

Az eredmény megállapításának választott módja az előző üzleti évhez hasonlóan: Összköltség eljárás.

A Kőbányai Szivárvány Nonprofit Kft. az előző üzleti évhez hasonlóan a beszámolóban mind a mérleget, mind az eredménykimutatást 'A' változatban állította össze.

### **2.3. Üzleti jelentés**

A Kőbányai Szivárvány Nonprofit Kft. üzleti jelentés készítésére nem kötelezett.

### **2.4. Mérlegkészítés választott időpontja**

A mérlegkészítés választott időpontja a fordulónapot követő február 28. A megbízható és valós kép bemutatásához szükséges, az üzleti évet és a korábbi éveket érintő, ezen időszakban ismertté vált gazdasági események, információk, körülmények hatásait a tárgyévi beszámoló tartalmazza.

### **2.5. Jelentős összegű hibák értelmezése**

Jelentős összegűnek minősül az üzleti évben feltárt, egy üzleti évre vonatkozó hibák hatása, ha a saját tőke változásai abszolút értékének együttes összege a vizsgált üzleti évre készített beszámoló eredeti mérlegfőösszegének 2%-át, de legalább az 1 MFt, vagy ennek megfelelő devizaösszeget meghaladja. Ebben az esetben a feltárt hibák hatása a tárgyévi beszámolóban nem a tárgyévi adatok között, hanem elkülönítetten, előző évek módosításaként kerül bemutatásra.

### **2.6. Jelentős összegű különbözetek értelmezése**

Jelentős összegűnek minősül az üzleti évben feltárt, egy üzleti évre vonatkozó hibák hatása, ha a saját tőke változásai abszolút értékének együttes összege a vizsgált üzleti évre készített beszámoló eredeti mérlegfőösszegének 2%-át, de legalább az 1 MFt, vagy ennek megfelelő devizaösszeget meghaladja. Ebben az esetben a feltárt hibák hatása a tárgyévi beszámolóban nem a tárgyévi adatok között, hanem elkülönítetten, előző évek módosításaként kerül bemutatásra.

### **2.7. Értékcsökkenési leírás elszámolása**

#### **Értékcsökkenési leírás módja**

Az évenként elszámolandó értékcsökkenés megtervezése - az egyedi eszköz várható használata, ebből adódó élettartama, fizikai és erkölcsi avulása, az egyéb körülmények és a tervezett maradványérték figyelembevételével - általában az eszköz bekerülési (bruttó) értékének arányában történik. Az értékcsökkenési leírás elszámolása időarányosan (lineáris leírási módszerrel) történik.

#### **Értékcsökkenés elszámolásának gyakorisága**

Az értékcsökkenési leírás elszámolására - mind a főkönyvben, mind a kapcsolódó analitikákban - üzleti évenként egy alkalommal kerül sor, kivéve a kivezetett eszközök terv szerinti törtévi értékcsökkenését, mely a kivezetéskor elszámolásra kerül. Terven felüli értékcsökkenési leírás elszámolás az azt megalapozó eseménnyel egyidejűleg vagy a fordulónapi értékelés keretében történik.

### **Kisértékű eszközök értékcsökkenési leírása**

A 100 Eft, vagy ennek megfelelő devizaösszeg alatti egyedi bekerülési értékkel bíró vagyoni értékű jogok, szellemi termékek, tárgyi eszközök bekerülési értéke értékcsökkenési leírásként egy összegben elszámolásra kerül. Ebben az esetben az értékcsökkenési leírást tervezni nem kell.

### **Értékcsökkenési leírás elszámolásának változása**

Az értékcsökkenési leírás elszámolásának módjában, az alkalmazott eljárásokban a jogszabályi változásokon túl, saját hatáskörben meghozott számvitelpolitikai döntések miatt további változások az előző üzleti évhez képest nem történtek.

## **2.8. Céltartalék-képzés szabályai**

A Kőbányai Szívárvány Nonprofit Kft. garanciális és egyéb kötelezettségek fedezetére, valamint a várható, jelentős, időszakonként ismétlődő jövőbeni költségekre céltartalékot az általános szabályok szerint képez.

## **2.9. Ki nem emelt tételek értékelése**

Az előzőekben ki nem emelt mérlegtételek az általános szabályok szerint kerültek értékelésre, az értékelésben a jogszabályi változásokon túl, saját hatáskörben meghozott számvitelpolitikai döntések miatt módosítás nem történt.

## **2.10. Értékelési szabályok más változásai**

A számviteli politika más, az alkalmazott értékelési elveket és eljárásokat meghatározó elemeiben a jogszabályi változásokon túl, saját hatáskörben meghozott számvitelpolitikai döntések miatt jelentős módosítás nem történt.

## **2.11. Leltározási szabályok**

Az eszközök és források leltározása az eszközök és források leltárkészítési szabályzata szerint, az általános szabályoknak megfelelően történik, a leltározás szabályai az előző üzleti évhez képest nem változtak.

## **2.12. Pénzkezelési szabályok**

A pénzkezelés a számviteli politika részeként kialakított pénzkezelési szabályzatban előírt szabályok szerint történik, a pénzkezelés szabályai az előző üzleti évhez képest nem változtak.

## **2.13. Sajátos tevékenységgel kapcsolatos további információk**

A közhasznú jogállás alapján közzéteendő kiegészítő információk, az üzleti évben végzett főbb tevékenységekről:

- időskorúak, fogyatékos személyek, pszichiátriai betegek és szenvedélybetegek részére étkeztetés,
- időskorúak részére Idősek Klubja és Időskorúak Gondozóháza formájában,
- elsősorban kőbányai időskorúak részére teljes körű ellátás biztosítása átlagos ápolást, gondozást nyújtó Idősek Otthona és az emelt-szintű elhelyezést biztosító Idősek Otthonának magas színvonalú működtetése.

A támogatásokra vonatkozó adatok a kiegészítő melléklet Bevételek fejezetében kerülnek bemutatásra.

### 3. Elemzések

#### 3.1. Adatok változása

	1000HUF	Előző időszak	Tárgyidőszak	Abszolút változás
<b>A.</b>	<b>Befektetett eszközök</b>	<b>106 376</b>	<b>104 051</b>	<b>-2 325</b>
A.I.	Immateriális javak	0	0	0
A.II.	Tárgyi eszközök	106 376	104 051	-2 325
A.III.	Befektetett pénzügyi eszközök	0	0	0
<b>B.</b>	<b>Forgóeszközök</b>	<b>82 732</b>	<b>121 320</b>	<b>38 588</b>
B.I.	Készletek	256	709	453
B.II.	Követelések	11 963	14 486	2 523
B.III.	Értékpapírok	0	0	0
B.IV.	Pénzeszközök	70 513	106 125	35 612
<b>C.</b>	<b>Aktív időbeli elhatárolások</b>	<b>358</b>	<b>218</b>	<b>- 140</b>
	<b>ESZKÖZÖK (AKTIVÁK) ÖSSZESEN</b>	<b>189 466</b>	<b>225 589</b>	<b>36 123</b>
<b>D.</b>	<b>Saját tőke</b>	<b>59 971</b>	<b>67 917</b>	<b>7 946</b>
D.I.	Jegyzett tőke	10 000	10 000	0
D.II.	Jegyzett, de még be nem fizetett tőke (-)	0	0	0
D.III.	Tőketartalék	0	0	0
D.IV.	Eredménytartalék	47 455	49 971	2 516
D.V.	Lekötött tartalék	0	0	0
D.VI.	Értékelési tartalék	0	0	0
D.VII.	Mérleg szerinti eredmény	2 516	7 946	5 430
<b>E.</b>	<b>Céltartalékok</b>	<b>46 471</b>	<b>46 471</b>	<b>0</b>
<b>F.</b>	<b>Kötelezettségek</b>	<b>15 601</b>	<b>24 550</b>	<b>8 949</b>
F.I.	Hátrasorolt kötelezettségek	0	0	0
F.II.	Hosszú lejáratú kötelezettségek	0	0	0
F.III.	Rövid lejáratú kötelezettségek	15 601	24 550	8 949
<b>G.</b>	<b>Passzív időbeli elhatárolások</b>	<b>67 423</b>	<b>86 651</b>	<b>19 228</b>
	<b>FORRÁSOK (PASSZIVÁK) ÖSSZESEN</b>	<b>189 466</b>	<b>225 589</b>	<b>36 123</b>

	1000HUF	Előző időszak	Tárgyidőszak	Változás %-ban
I.	Értékesítés nettó árbevétele	160 287	192 154	19.88
II.	Aktivált saját teljesítmények értéke	1 353	415	-69.33
III.	Egyéb bevételek	163 815	163 872	0.03
IV.	Anyagjellegű ráfordítások	93 789	104 250	11.15
V.	Személyi jellegű ráfordítások	186 499	210 463	12.85
VI.	Értécsökkenési leírás	6 545	10 762	64.43
VII.	Egyéb ráfordítások	36 855	23 428	-36.43
<b>A.</b>	<b>ÜZEMI (ÜZLETI) TEVÉKENYSÉG EREDMÉNYE</b>	<b>1 767</b>	<b>7 538</b>	<b>326.60</b>

	1000HUF	Előző időszak	Tárgyidőszak	Változás %-ban
VIII.	Pénzügyi műveletek bevételei	538	316	-41.26
IX.	Pénzügyi műveletek ráfordításai	1	0	- 100.00
<b>B.</b>	<b>PÉNZÜGYI MŰVELETEK EREDMÉNYE</b>	<b>537</b>	<b>316</b>	<b>-41.15</b>
<b>C.</b>	<b>SZOKÁSOS VÁLLALKOZÁSI EREDMÉNY</b>	<b>2 304</b>	<b>7 854</b>	<b>240.89</b>
X.	Rendkívüli bevételek	212	92	-56.60
XI.	Rendkívüli ráfordítások	0	0	0.00
<b>D.</b>	<b>RENDKÍVÜLI EREDMÉNY</b>	<b>212</b>	<b>92</b>	<b>-56.60</b>
<b>E.</b>	<b>ADÓZÁS ELŐTTI EREDMÉNY</b>	<b>2 516</b>	<b>7 946</b>	<b>215.82</b>
XII.	Adófizetési kötelezettség	0	0	0.00
<b>F.</b>	<b>ADÓZOTT EREDMÉNY</b>	<b>2 516</b>	<b>7 946</b>	<b>215.82</b>
<b>G.</b>	<b>MÉRLEG SZERINTI EREDMÉNY</b>	<b>2 516</b>	<b>7 946</b>	<b>215.82</b>

### 3.2. Mérlegtételek megoszlása

Eszközök (adatok %-ban)	Előző időszak	Tárgyidőszak
<b>Befektetett eszközök</b>	<b>56.14</b>	<b>46.13</b>
Immateriális javak	0.00	0.01
Tárgyi eszközök	56.14	46.12
Befektetett pénzügyi eszközök	0.00	0.00
<b>Forgóeszközök</b>	<b>43.67</b>	<b>53.77</b>
Készletek	0.14	0.31
Követelések	6.31	6.42
Értékpapírok	0.00	0.00
Pénzeszközök	37.22	47.04
<b>Aktív időbeli elhatárolások</b>	<b>0.19</b>	<b>0.10</b>
<b>ESZKÖZÖK ÖSSZESEN</b>	<b>100.00</b>	<b>100.00</b>

Források (adatok %-ban)	Előző időszak	Tárgyidőszak
<b>Saját tőke</b>	<b>31.66</b>	<b>30.10</b>
Jegyzett tőke	5.28	4.43
Jegyzett, de be nem fizetett tőke	0.00	0.00
Tőketartalék	0.00	0.00
Eredménytartalék	25.05	22.15
Lekötött tartalék	0.00	0.00
Értékelési tartalék	0.00	0.00
Mérleg szerinti eredmény	1.33	3.52
<b>Céltartalékok</b>	<b>24.53</b>	<b>20.60</b>

Források (adatok %-ban)	Előző időszak	Tárgyidőszak
<b>Kötelezettségek</b>	<b>8.23</b>	<b>10.88</b>
Hátrasorolt kötelezettségek	0.00	0.00
Hosszú lejáratú kötelezettségek	0.00	0.00
Rövid lejáratú kötelezettségek	8.23	10.88
<b>Passzív időbeli elhatárolások</b>	<b>35.59</b>	<b>38.41</b>
<b>FORRÁSOK ÖSSZESEN</b>	<b>100.00</b>	<b>100.00</b>

### 3.3. Vagyoni helyzet

A befektetett eszközök záró állományát a saját tőke az előző évben 56.4 %-ban, a tárgyévben 65.3 %-ban fedezte.

A készletek finanszírozására az előző évben 23,426.2 %-ban, a tárgyévben 9,579.3 %-ban a saját tőke nyújtott fedezetet.

A készletek forgási sebessége (az egy naptári napra jutó árbevételhez viszonyítva) az előző évben 0.6 nap, a tárgyévben 1.3 nap volt.

A saját tőke az előző évhez képest 7,946 EFt értékkel, 13.2 %-kal növekedett. A saját tőkén belül a jegyzett tőke az előző évhez képest nem változott.

A Kőbányai Szivárvány Nonprofit Kft. saját tőke aránya az összes forráson belül az előző évben 31.7 %, a tárgyévben 30.1 %. A gazdálkodó tőkeerőssége csökkent.

A kötelezettségek az előző évben a saját tőke 26.0 %-át, a tárgyévben 36.1 %-át tették ki. A tőkeszerkezet az előző évhez képest a külső források felé tolódott el.

A Kőbányai Szivárvány Nonprofit Kft. kötelezettségei az előző évhez képest 8,949 EFt értékkel, 57.4 %-kal növekedtek. Ezen belül a rövid lejáratú kötelezettségek aránya nem változott.

### 3.4. Likviditás és fizetőképesség

A pénzeszközök állománya 35,612 EFt értékkel, 50.5 %-kal növekedett.

A rövid távú likviditást jellemző likviditási gyorsráta (a követelések, az értékpapírok, a pénzeszközök együttes értékének a rövid lejáratú kötelezettségekhez viszonyított aránya) értéke az előző évben 5.29, a tárgyévben 4.91 volt. A gazdálkodás rövid távú finanszírozása biztosított.

A rövid távú likviditást befolyásoló eszközök aránya az összes eszközön belül az előző évben 43.5 %, a tárgyévben 53.5 % volt.

A hosszú távú likviditási ráta (a forgóeszközöknek a kötelezettségekhez viszonyított aránya) az előző évben 5.30, a tárgyévben 4.94 volt. A hosszú távú likviditás gyengült.

A kinnlevőség realizálásával a kötelezettségek 59.0 %-a teljesíthető.

A fordulónapon a likvid eszközök (követelések, értékpapírok, pénzeszközök) teljes mértékben fedezték a kötelezettségeket.

Amennyiben az összes kötelezettség kizárólag árbevételből kerülne kiegyenlítésre, úgy erre 47 napi árbevétel nyújtana fedezetet.

### 3.5. Jövedelmezőség

A gazdálkodó összes, teljes naptári évre számított bevétele az előző évben 324,852 EFt, a tárgyévben 356,434 EFt volt. Az összes bevétel az előző évhez képest 31,582 EFt értékkel, 9.7 %-kal növekedett.

A gazdálkodó teljes naptári évre számított árbevétele az előző évben 160,287 EFt, a tárgyévben 192,154 EFt volt. Az árbevétel az előző évhez képest 31,867 EFt értékkel, 19.9 %-kal növekedett.

Az adózott eredmény az előző évben a mérlegfőösszeg 1.3 %-át, a tárgyévben a 3.5 %-át teszi ki.

Az adózott eredmény és a jegyzett tőke aránya (a jegyzett tőke hozama) az előző évben 25.2 %, a tárgyévben 79.5 % volt.

Az adózott eredmény és a saját tőke aránya az előző évben 4.2 %, a tárgyévben 11.7 % volt.

Ezer forint árbevételre jutó adózott eredmény az előző évben 16 Ft, a tárgyévben 41 Ft volt.

Az összes bevétel minden ezer forintjára az előző évben 8 Ft, a tárgyévben 22 Ft adózott eredmény jutott.

A befektetett eszközök nettó értékének minden ezer forintjára az előző évben 24 Ft, a tárgyévben 76 Ft adózott eredmény jutott.

Ezer forint személyi jellegű ráfordításra jutó adózott eredmény az előző évben 13 Ft, a tárgyévben 38 Ft volt.

A működés egy naptári napjára jutó árbevétel az előző évben 439 EFt, a tárgyévben 526 EFt volt.

A mérleg szerinti eredmény az előző évben 2,516 EFt, a tárgyévben 7,946 EFt volt. Az előző évhez képest a mérleg szerinti eredmény 5,430 EFt értékkel növekedett.

## **4. Mérleghez kapcsolódó kiegészítések**

### **4.1. Előző évek módosítása**

A korábbi (lezárt) évekhez kapcsolódóan a tárgyévben ellenőrzés, önellenőrzés semmiféle hibát nem tárt fel, a mérleg korábbi időszakra vonatkozó korrekciókat nem tartalmaz.

### **4.2. Összehasonlíthatóság**

#### **Össze nem hasonlítható adatok**

A Kőbányai Szivárvány Nonprofit Kft. mérlegében az adatok - a jogszabályi változások miatti átrendezéseken túl - összehasonlíthatók az előző üzleti év megfelelő adatával.

#### **Tétel átsorolások**

A mérlegben az előző üzleti évhez képest - a jogszabályi változások miatti átrendezéseken túl - az egyes eszközök és kötelezettségek minősítése saját hatáskörben meghozott számvitelpolitikai döntések miatt nem változott.

#### **Értékelési elvek változása**

Az előző üzleti év mérlegkészítésénél alkalmazott értékelési elvek - a jogszabályi előírások változásain túl - nem változtak.

### **4.3. A mérleg tagolása**

#### **Új tételek a mérlegben**

A tárgyévi beszámolóban az előírt sémán túl új mérlegtételek nem szerepelnek.

#### **Tételek továbbtagolása a mérlegben**

A mérleg tételei továbbtagolásának lehetőségével a Kőbányai Szivárvány Nonprofit Kft. a tárgyidőszakban nem élt.

### **4.4. Mérlegen kívüli tételek**

#### **Nyitott határidős, opciós és swap ügyletek**

A gazdálkodónak a mérlegben nem látszó, a mérleg fordulónapjáig le nem zárt ügyletek miatti függő, vagy biztos (jövőbeni) kötelezettsége nincs.

## Nem látszó jövőbeni fizetési kötelezettségek

Olyan, a mérlegben meg nem jelenő pénzügyi kötelezettség, amely a pénzügyi helyzet értékelése szempontjából jelentőséggel bír, a fordulónapon nem volt.

## 4.5. Befektetett eszközök

### Értécsökkenési leírás utólagos módosítása

A terv szerint elszámolásra kerülő értécsökkenés megváltoztatására a tárgyidőszakban nem került sor.

### Értécsökkenési leírás újbóli megállapítása

Terven felüli értécsökkenési leírás elszámolása vagy annak visszairása kapcsán a beszámolási időszakban terv szerinti értécsökkenési leírás ismételt megállapítására egyetlen eszköz esetében sem került sor.

## 4.6. Forgóeszközök

### Hátrasorolt eszközök

A mérlegben olyan követelés, vagy hitelviszonyt megtestesítő értékpapír, amely az adósnál vagy a kibocsátónál hátrasorolt kötelezettségnek minősül, sem az előző évben, sem a tárgyévben nem szerepel.

## 4.7. Saját tőke

### Saját tőke változása

A Kőbányai Szivárvány Nonprofit Kft. saját tőkéje a tárgyidőszakban csak a tárgyévi mérleg szerinti eredmény által változott. A saját tőke elemeinek tárgyévi változásait az alábbi táblázat mutatja be:

#### Eredmény hatása a saját tőke alakulására

Tőkeelem 1000HUF	Előző időszak	Tárgyidőszak	Változás
Jegyzett tőke	10 000	10 000	
Jegyzett, de be nem fizetett tőke	0	0	
Tőketartalék	0	0	
Eredménytartalék	47 455	49 971	2 516
Lekötött tartalék	0	0	
Értékelési tartalék	0	0	
Mérleg szerinti eredmény	2 516	7 946	5 430
Saját tőke összesen	59 971	67 917	7 946

### Jegyzett tőke alakulása

A jegyzett tőke a tárgyidőszakban nem változott.

### Kapcsolt vállalkozások által jegyzett tőke

A Kőbányai Szivárvány Nonprofit Kft. 10 000 EFt jegyzett tőkéjét az alapító Budapest Főváros X. kerület Kőbányai Önkormányzat bocsátotta rendelkezésre.

### Visszavásárolt saját üzletrészek

A társaság a tárgyévben saját üzletrészeivel nem rendelkezett, saját üzletrészt sem közvetlenül, sem közvetve nem szerzett meg és nem idegenített el.

## **Lekötött tartalék jogcímei**

A mérlegben lekötött tartalék nem jelenik meg.

## **4.8. Céltartalékok**

### **Céltartalékok kapcsolt vállalkozásokkal szembeni kötelezettségre**

A mérlegben kapcsolt vállalkozásokkal szembeni kötelezettségekre képzett céltartalék sem az előző évben, sem a tárgyévben nem szerepel, a körülmények ilyen céltartalék képzését nem indokolták.

## **4.9. Kötelezettségek**

### **Öt évnél hosszabb lejáratú kötelezettségek**

A mérlegben olyan kötelezettség nem szerepel, amelynek a hátralévő futamideje több mint öt év.

### **Hosszú lejáratú kötelezettségek - kezelésbe vett eszközökre**

A mérlegben törvényi rendelkezés illetve felhatalmazás alapján kezelésbe vett, az állami vagy önkormányzati vagyon részét képező eszköz nem szerepel, így ahhoz kapcsolódóan egyéb hosszú lejáratú kötelezettség sem került kimutatásra.

### **Biztosított kötelezettségek**

A mérlegben kimutatott tárgyévi kötelezettségek között zálogjoggal vagy hasonló jogokkal biztosított kötelezettség nem szerepel.

### **Kapottnál nagyobb összegben visszafizetendő kötelezettségek**

A tárgyévi kötelezettségek között olyan kötvénykibocsátás miatti tartozás, váltótartozás vagy egyéb kötelezettség nincs, ahol a visszafizetendő összeg nagyobb a kapott összegnél.

## **5. Eredménykimutatáshoz kapcsolódó kiegészítések**

### **5.1. Előző évek módosítása**

A korábbi (lezárt) évekhez kapcsolódóan a tárgyévben ellenőrzés, önellenőrzés semmiféle hibát nem tárt fel, az eredménykimutatás korábbi időszakra vonatkozó korrekciókat nem tartalmaz.

### **5.2. Össze nem hasonlítható adatok**

A Kőbányai Szivárvány Nonprofit Kft. eredménykimutatásában az adatok - a jogszabályi változások miatti átrendezéseken túl - összehasonlíthatók az előző üzleti év megfelelő adatával.

### **5.3. Az eredménykimutatás tagolása**

#### **Új tételek az eredménykimutatásban**

A tárgyévi beszámolóban az előírt sémán túl új eredménykimutatás-tételek nem szerepelnek.

#### **Továbbtagolt tételek az eredménykimutatásban**

Az eredménykimutatás tételei továbbtagolásának lehetőségével a Kőbányai Szivárvány Nonprofit Kft. a tárgyidőszakban nem élt.

### **5.4. Bevételek**

A Kőbányai Szivárvány Nonprofit Kft. bevételeinek megoszlását, és azok alakulását mutatja be az alábbi táblázat:



**Bevételek alakulása és megoszlása**

Bevétel-kategória	Előző időszak		Tárgyidőszak	
	1000HUF	%	1000HUF	%
Árbevétel	160 287	49.1	192 154	53.9
Aktivált saját teljesítményérték	1 353	0.4	415	0.1
Egyéb bevételek	163 815	50.2	163 872	45.9
Pénzügyi műveletek bevételei	538	0.2	316	0.1
Rendkívüli bevételek	212	0.1	92	0.0
<b>Bevételek összesen</b>	<b>326 205</b>	<b>100.0</b>	<b>356 849</b>	<b>100.0</b>

**Kapott támogatások bemutatása**

A támogatási program keretében kapott, folyósított, elszámolt végleges jelleggel kapott, vissza nem térítendő támogatások főbb jellemzőit mutatja be az alábbi táblázat:

**Végleges jelleggel kapott támogatások**

Támogatás (1000HUF)	Kapott Összeg	Felhasználás		Rendelkezésre álló összeg
		korábbi	tárgyévi	
Önkormányzati	51 270	0	51 270	0
Központi	108 215	0	108 215	0
Nemzetközi	0	0	0	0
Más gazdálkodótól kapott	0	0	0	0
<b>Összesen:</b>	<b>159 485</b>	<b>0</b>	<b>159 485</b>	<b>0</b>

**5.5. Ráfordítások****Ráfordítások alakulása**

A Kőbányai Szivárvány Nonprofit Kft. ráfordításainak megoszlását, és azok alakulását mutatja be az alábbi táblázat:

**Ráfordítások alakulása és megoszlása**

Ráfordítás-kategória	Előző időszak		Tárgyidőszak	
	1000HUF	%	1000HUF	%
Anyagi jellegű ráfordítások	93 789	29.0	104 250	29.9
Személyi jellegű ráfordítások	186 499	57.6	210 463	60.3
Értécsökkenési leírás	6 545	2.0	10 762	3.1
Egyéb ráfordítások	36 855	11.4	23 428	6.7
Pénzügyi műveletek ráfordításai	1	0.0	0	0.0
Rendkívüli ráfordítások	0	0.0	0	0.0
<b>Ráfordítások összesen</b>	<b>323 689</b>	<b>100.0</b>	<b>348 903</b>	<b>100.0</b>

## Költségek költségnemenként

A költségek költségnemenkénti megoszlását mutatja be az alábbi táblázat:

Költségnem	Előző időszak		Tárgyidőszak	
	1000HUF	%	1000HUF	%
Anyagjellegű ráfordítások	93 789	32.7	104 250	32.0
Személyi jellegű ráfordítások	186 499	65.0	210 463	64.7
Értécsökkenési leírás	6 545	2.3	10 762	3.3
<b>Költségnemek összesen</b>	<b>286 833</b>	<b>100.0</b>	<b>325 475</b>	<b>100.0</b>

## Kutatás és kísérleti fejlesztés tárgyevi költségei

A tárgyidőszakban kutatási, kísérleti fejlesztési költség nem került elszámolásra.

## 5.6. Eredmény

### Döntés az eredmény felhasználásáról

A jóváhagyásra jogosult testület által elfogadott határozat mindenben megegyezik az adózott eredmény felhasználásra vonatkozó javaslattal.

## 6. Tájékoztató adatok

### 6.1. Kiemelt juttatások

#### Könyvvizsgáló által felszámított díjak

A tárgyevi üzleti évre vonatkozóan a könyvvizsgáló által kizárólag könyvvizsgálati díj került felszámításra, más szolgáltatásokat ellenérték fejében a könyvvizsgáló nem nyújtott. A beszámoló könyvvizsgálataért felszámított díj összege: 1.219 eFt.

### 6.2. Bér- és létszámadatok

#### Létszámadatok

A foglalkoztatott munkavállalók átlagos statisztikai állományi létszámát mutatja be az alábbi táblázat:

	Előző időszak	Tárgyidőszak
Átlagos statisztikai állományi létszám (fő)	64	64

## Béradatok

A foglalkoztatott munkavállalók összesített bérköltség alakulását mutatja be alábbi táblázat:

<b>Béreköltség alakulása</b>		
1000HUF	Előző időszak	Tárgyidőszak
Béreköltség	136 673	153 441

## Személyi jellegű egyéb kifizetések

A tárgyévben foglalkoztatott munkavállalók összesített személyi egyéb jellegű kifizetéseit mutatja be az alábbi táblázat:

<b>Béren kívüli juttatások megoszlása</b>	
Jogcím (1000HUF)	Kifizetések
Egyéb személyi jellegű juttatások	3 047
Béren kívüli juttatások és szja kötelezettsége	9 076
Egyes meghatározott juttatások és szja kötelezettsége	2 223
Utazási költségtérítés	365
<b>Összesen:</b>	<b>14 711</b>

## 6.3. Környezetvédelem

### Veszélyes hulladékok, környezetre káros anyagok

A tevékenység jellegéből adódóan a Kőbányai Szivárvány Nonprofit Kft. tevékenysége során kis mennyiségű veszélyes hulladék képződik, melyek elszállítását külső vállalkozás végzi.

### Környezetvédelmi költségek

Közvetlenül környezetvédelemmel kapcsolatosan sem az előző üzleti évben, sem a tárgyévben költség nem került elszámolásra.

### Környezetvédelmi céltartalékok

A környezetvédelmi kötelezettségek, a környezet védelmét szolgáló jövőbeni költségek fedezetére sem az előző üzleti évben, sem a tárgyévben céltartalék-képzés nem történt.

### Nem látszó környezetvédelmi kötelezettségek

A kötelezettségek között ki nem mutatott környezetvédelmi, helyreállítási kötelezettség a fordulónapon nem állt fenn.

Adószám: 21886171-2-42  
Cégbíróság: Fővárosi Törvényszék Cégbírósága  
Cégjegyzék szám: 01-09-921653

**Kőbányai Szivárvány Szociális Gondoskodást Nyújtó Közhasznú Nonprofit  
Kft.**

---

1108 Budapest, Sütőde utca 4.

**Egyszerűsített éves beszámoló mérlege "A" változat**

A mérleg fordulónapja: 2015. december 31.

Budapest, 2016. április 8.

---

A gazdálkodó  
képviselője

P.h.

[EsBo program]

Adószám: 21886171-2-42

Cégjegyzék szám: 01-09-921653

## Egyszerűsített éves beszámoló mérlege "A" változat

A mérleg fordulónapja: 2015. december 31.

	1000HUF	Előző év	Tárgyév
<b>A.</b>	<b>Befektetett eszközök</b>	<b>106 376</b>	<b>104 051</b>
A.I.	Immateriális javak	0	0
A.II.	Tárgyi eszközök	106 376	104 051
A.III.	Befektetett pénzügyi eszközök	0	0
<b>B.</b>	<b>Forgóeszközök</b>	<b>82 732</b>	<b>121 320</b>
B.I.	Készletek	256	709
B.II.	Követelések	11 963	14 486
B.III.	Értékpapírok	0	0
B.IV.	Pénzeszközök	70 513	106 125
<b>C.</b>	<b>Aktív időbeli elhatárolások</b>	<b>358</b>	<b>218</b>
	<b>ESZKÖZÖK (AKTIVÁK) ÖSSZESEN</b>	<b>189 466</b>	<b>225 589</b>
<b>D.</b>	<b>Saját tőke</b>	<b>59 971</b>	<b>67 917</b>
D.I.	Jegyzett tőke	10 000	10 000
D.II.	Jegyzett, de még be nem fizetett tőke (-)	0	0
D.III.	Tőketartalék	0	0
D.IV.	Eredménytartalék	47 455	49 971
D.V.	Lekötött tartalék	0	0
D.VI.	Értékelési tartalék	0	0
D.VII.	Mérleg szerinti eredmény	2 516	7 946
<b>E.</b>	<b>Céltartalékok</b>	<b>46 471</b>	<b>46 471</b>
<b>F.</b>	<b>Kötelezettségek</b>	<b>15 601</b>	<b>24 550</b>
F.I.	Hátrasorolt kötelezettségek	0	0
F.II.	Hosszú lejáratú kötelezettségek	0	0
F.III.	Rövid lejáratú kötelezettségek	15 601	24 550
<b>G.</b>	<b>Passzív időbeli elhatárolások</b>	<b>67 423</b>	<b>86 651</b>
	<b>FORRÁSOK (PASSZIVÁK) ÖSSZESEN</b>	<b>189 466</b>	<b>225 589</b>

Budapest, 2016. április 8.

A gazdálkodó képviselője

P.H.

[EsBo program]

***Kőbányai Szivárvány Nonprofit Kft.  
1108 Budapest, Sütöde u. 4.***

***Szakmai beszámoló  
2015.***

## *Tartalomjegyzék*

### *1. Bevezetés*

### *2. Társaság által nyújtott szociális szolgáltatások*

#### *2.1. Szociális alapszolgáltatások*

*2.1.1. Szociális étkeztetés*

*2.1.2. Nappali ellátás: Idősek Klubja*

*2.1.3. Demens személyek nappali ellátása*

#### *2.2. Szakosított ellátások*

*2.2.1. Átmeneti elhelyezést nyújtó intézmény: Időskorúak Gondozóháza*

*2.2.2. Ápolást, gondozást nyújtó intézmény:*

*- Emelt szintű elhelyezést biztosító Idősek Otthona*

*- Átlagos szintű elhelyezést biztosító Idősek Otthona*

### *3. Megvalósult beruházások, programok*

### *4. Személyi és tárgyi feltételek*

### *5. Jövőbeni feladatok*

### *6. Összegző gondolatok*

*„Legyen szíved, mely sosem válik kővé, legyen kedved, mely sosem gyullad haragra,  
és legyen érintésed, mely sosem bántalmaz.”  
Charles Dickens*

## **1. Bevezetés**

Az élettartam hosszabbodásával a modern társadalmakban, így Magyarországon is egyre magasabb az idősek aránya. Számuk és népességen belüli arányuk növekedése általános jelenség, aminek következtében egyre nagyobb teher nehezedik a társadalmi ellátórendszerre.

A közvélemény az időskor határkövét általában a gazdasági aktivitás megszűnéséhez köti, így egyre későbbre tesszük az öregedés kezdetét is.

Magyarországon hosszú időn keresztül változatlan volt az öregségi nyugdíjkorhatár: férfiaknál 60, nőknél 55 év. Többszöri módosítás után 2012-től azonban fokozatosan és egységesen 65 évre emelkedik. Felemelése azt jelzi, hogy 65 éves kor előtt az ember még nem számít idősnak, hiszen a társadalom teljes értékű munkateljesítményt vár el tőle.

(A népesség gyarapodó rétege – Az időskorúak jellemzői KSH. 2014. október)

Az ember ősidők óta szeretne hosszabb ideig élni és vágyai között szerepel a halhatatlanság is. Aktív, önálló, boldog életre vágyik, bajok, betegségek nélkül. A születéskor várható átlagos élettartam az elmúlt évszázadban folyamatosan növekedett, közel megduplázódott világszerte és Európában is. A hosszabbélettéség következménye, hogy növekszik az idősek aránya a társadalomban, egyre több az idős, beteg ember, növekednek az egészségügyi és szociális kiadások.

*1. sz. táblázat: Születéskor várható átlagos élettartam*

	2000	2005	2006	2007	2008	2009	2010	2011	2012	2013	2014
<b>Nő</b>	75,89	76,93	77,35	77,34	77,76	77,89	78,11	78,23	78,38	78,73	78,91
<b>Férfi</b>	67,11	68,56	69,03	69,19	69,79	70,05	70,50	70,93	71,45	72,01	72,13

www.ksh.hu

Évtizedekkel ezelőtt a család szerepeinek egyik meghatározója a gondoskodási funkció volt, így az idős korosztály problémája a családon belül került megoldásra.

Az idősek egyedül maradása többféle tényező következménye, amelyek közül a legfontosabbak:

- a kevesebb gyerekszám,
- a gyakoribb válások,
- az idős emberek gazdasági függetlenségre törekvése,
- az özvegyek számának növekedése.

A válások növekvő száma is okozója annak, hogy egyre több idős ember él egyedül. A házaspárok válása nemcsak a párok kapcsolatát rombolja szét, hanem a nagyszülők és unokák kapcsolatát is befolyásolja. Az egyre inkább terjedő mozaik családdal az idősek egy felbomlott, vagy ki sem alakult, sajátos háztartási struktúrába kerülnek.

A megváltozott családi struktúra, valamint a társadalmi és gazdasági körülmények változásainak következményeként egyre több idős ember szorul szociális gondoskodásra és intézményi elhelyezésre.



### **A Társaság szakmai munkáját meghatározó főbb jogszabályok:**

- *A szociális igazgatásról és szociális ellátásokról szóló 1993. évi III. törvény (továbbiakban Szt.).*
- *A Magyarország 2015. évi központi költségvetéséről szóló 2014. évi C. törvény.*
- *A személyes gondoskodást nyújtó szociális ellátások térítési díjáról szóló 29/1993. (II. 17.) Korm. rendelet.*
- *A személyes gondoskodást nyújtó szociális intézmények szakmai feladatairól és működésük feltételeiről szóló 1/2000. (I. 7.) SzCsM rendelet.*
- *A személyes gondoskodást nyújtó szociális ellátások igénybevételéről szóló 9/1999. (XI. 24.) SzCsM rendelet.*
- *A gondozási szükséglet, valamint az egészségi állapoton alapuló szociális rászorultság vizsgálatának és igazolásának részletes szabályairól szóló 36/2007. (XII. 22.) SZMM rendelet.*

### **Az intézmény célja**

Az intézmény célja, a szociális szolgáltatást igénybe vevők részére személyre szóló, egyéni szükségleteket figyelembe vevő teljes körű ellátás biztosítása, elsősorban X. kerület közigazgatási területén élő időskorúak számára.

A szolgáltatás nyújtása során arra törekszünk, hogy az igénybe vevő az intézményben töltött életszakasza során is élvezhesse a korábbiakban megszokott függetlenségét és önállóságát, mindezt úgy, hogy biztonságban érezze magát, valamint személyre szóló szükségleteinek, elvárásainak megfelelő szolgáltatásban részesüljön.

## **2. Társaság által nyújtott szociális szolgáltatások**

### **2.1. Szociális alapszolgáltatások**

Az alapszolgáltatások megszervezésével az állam és a települési önkormányzat segítséget nyújt a szociálisan rászorulóknak részére a saját otthonukban és lakóközösségükben az önálló életvitelük fenntartásában, valamint egészségi állapotukból, mentális állapotukból vagy más okból származó problémáik megoldásában. *Szt. 59.§ (1)*

#### **2.1.1. Szociális étkeztetés**

Az élet során adódhatnak olyan élethelyzetek, mint előrehaladott életkor, betegség, szűkös anyagi helyzet, amikor nehézséget jelent a főzés, az ebéd elkészítése. Intézményünk gondoskodik arról, hogy a szolgáltatást igénybe vevők minden nap frissen főzött ételhez jussanak.

Az étkeztetés keretében azoknak a szociálisan rászorultaknak a legalább napi egyszeri meleg étkezéséről gondoskodunk, akik azt önmaguk, illetve eltartottjaik részére tartósan vagy átmeneti jelleggel nem képesek biztosítani, különösen koruk, egészségi állapotuk, fogyatékoságuk, pszichiátriai betegségük, szenvedélybetegségük miatt.

A szociális étkeztetést a szükségleteknek megfelelően biztosítjuk, lehetőség van az étel helyben fogyasztására és elvitelére is. Rugalmasan biztosítjuk a szolgáltatást az étkezők napi igényeinek megfelelően, általában a helyben fogyasztást 38 fő (43,7%), az étel saját részre elvitelét 49 fő (56,3%) veszi igénybe.

A házi orvos javaslatára **diétás étkeztetés** is igénybe vehető. Dietetikusunk gondoskodik arról, hogy a különféle megbetegedésekben szenvedők is megfelelő ételhez jussanak, biztosítjuk a cukorbeteg, az epebeteg diétáját, a gyomorkímélő, a laktózmentes étrendet. Cukorbeteg étrendjét 11 fő (12,6%), epekímélő diétát 5 fő (5,7%), laktózmentes étkezést 2 fő (2,3%) vesz igénybe.

Az étkezők közül 33 fő (37,9%) veszi igénybe a **hétvégi étkezést**, ebből a létszámból 7 fő (21,2%) cukorbeteg étrendjét és 2 fő (6,1%) epediétát fogyaszt.

#### Statisztika:

Az étkezést igénybe vevők száma 2014. december 31-én:	76 fő
Új felvétel:	29 fő
Megszűnt:	18 fő
<b>Az étkezést igénybe vevők száma 2015. december 31-én:</b>	<b>87 fő</b>

*2. sz. táblázat: Napi átlagforgalom alakulása az étkeztetés szolgáltatásban*

	01.	02.	03.	04.	05.	06.	07.	08.	09.	10.	11.	12.
<b>Napi átlagforgalom</b>	69,00	67,40	63,50	66,57	72,84	68,05	66,17	67,10	70,82	72,43	72,00	67,27

Az étkezők létszáma növekedést mutat és a napi átlagforgalom is emelkedett az előző évhez képest, 66,45 fő igénybe vevőről 2015-ben 69,35 főre növekedett. A szociális étkeztetést klubtagjaink 55,2%-a veszi igénybe.

A nemek aránya tekintetében az étkezést igénybe vevők között magasabb, 62,1% (54 fő) a nők és alacsonyabb a férfiak 37,9%-os (33 fő) aránya.

Az étkezést igénybe vevők életkori megoszlása tekintetében jelentős a 70-74 évesek (24,1 %-os) aránya, viszonylag magas a 65-69 évesek (20,7%-os) és a 80-89 évesek (18,4%-os) aránya. Az átlagéletkor tekintetében az étkezést igénybe vevők átlagéletkora **71,7 év**, ezen belül a nőké 72,1 év, a férfiaké 71,0 év.

Az ellátást igénybe vevők köre az életkor és a nemenkénti megoszlás tekintetében jelentős változást nem mutat a korábbi évekhez képest.

Az étkezést igénybe vevők az ellátásért térítési díjat fizetnek a jövedelmi helyzetüknek megfelelően, mely összeget mindenki befizette, térítési díj elmaradás 2015. évben sem volt, mint, ahogy a korábbi években sem.

*3. sz. táblázat: Az étkezés szolgáltatást igénybe vevők jövedelmi megoszlása a fizetendő személyi térítési díj kategóriák szerint:*

<i>Kategória</i>	<i>Jövedelem (Ft)</i>	<i>Ebéd (Ft)</i>	<i>Szolgáltatást igénybe vevők (fő)</i>
1.	1-31.350	0	0
2.	31.351-34.200	50	0
3.	34.201-37.050	80	0
4.	37.051-39.900	110	0
5.	39.901-42.750	130	1
6.	42.751-45.600	160	0
7.	45.601-48.450	180	0
8.	48.451-51.300	210	1
9.	51.301-54.150	220	0
10.	54.151-57.000	240	1
11.	57.001-59.850	250	0

12.	59.851-71.250	260	5
13.	71.251-85.500	280	18
14.	85.501-99.750	300	8
15.	99.751-114.000	320	18
16.	114.001-128.250	340	16
17.	128.251-142.500	360	6
18.	142.501-156.750	380	3
19.	156.751-171.000	400	6
20.	171.001-	420	4
		<b>Összesen:</b>	<b>87 fő</b>

Az étkezést igénybe vevők közül a jövedelmi viszonyaik alapján 1 fő (1,1%) fizetett 130 Ft-ot, 1 fő (1,1%) 210 Ft-ot, 1 fő (1,1%) 240 Ft-ot, 65 fő (74,7%) 260-340 Ft közötti összegeket és 19 fő (21,8%) 360-420 Ft közötti összegeket az étkezésért.

Az átlagjövedelem az étkezők esetében **110.031 Ft**, ezen belül a nőké 105.918 Ft, a férfiaké 116.762 Ft.

Szociálisan nem rászorulóik részére is lehetőséget biztosítunk az étkezés igénybevételére, jelenleg 2 fő veszi igénybe így a szolgáltatást, valamint a Bárka Kőbányai Humánszolgáltató Központ által működtetett Idősek Klubjaiba szállítunk napi 150 adagot az étkezők számára.

A főzőkonyha dolgozói az év minden napján, legyen az hétköznap, hétvége vagy ünnep elkészítik a napi ételt. Törekszünk arra, hogy változatosan, az idős kor egészségi szükségleteinek, de az időseink kívánságainak és a hagyományoknak is meg tudjunk felelni. Emellett természetesen olykor nehezen összeegyeztethetően a korszerű táplálkozás előírásainak is (pl. egyre visszafogottabb sózás, több hal) is eleget kell tenni. Konyhai dolgozóink és a klub dolgozói gondoskodnak arról, hogy a friss, forró ételek a helyben étkezők számára tányérokba, illetve az elvitellel étkezők számára az ételhordókba kerüljenek.

### **2.1.2. Nappali ellátás: Idősek Klubja**

Nappali ellátást nyújtó intézményként elsősorban a saját otthonukban élők számára biztosítunk lehetőséget napközbeni tartózkodásra, étkezésre, társas kapcsolatokra, valamint az alapvető higiéniai szükségletek kielégítésére. A szolgáltatást igénybe vehetik a Kőbánya területén életvitelszerűen élő, lakó- és tartózkodási hellyel rendelkező időskorú személyek, akik saját otthonukban élnek, önmaguk ellátására részben képesek. A helyi igényeknek megfelelő közösségi programokat szervezünk, valamint helyet biztosítunk a közösségi szervezésű programoknak, csoportoknak, lehetővé téve ezzel a szociális izoláció elkerülését. Biztosítjuk, hogy a szolgáltatás nyitott formában, az ellátotti kör és a lakosság által egyaránt elérhető módon működjön.

**Kiemelt célunk** az idősek személyközpontú, humánus, magas szintű pszichés és fizikai ellátása, gondozása és a kompetenciánknak megfelelő egészségügyi ellátásban való részesítése.

#### **Az idősek klubjában a gondozás célja az érintett személy:**

- életkörülményeinek javítása,
- egészségi állapotának figyelemmel kísérése,
- harmonikus életvitelének megteremtése,
- tétlenséggel járó káros hatások megszüntetése,
- érdekképviselés.

	01.	02.	03.	04.	05.	06.	07.	08.	09.	10.	11.	12.
<b>Klubtaglétszám (fő)</b>	69	68	67	69	68	68	66	66	68	66	67	67

Az Idősek Klubjának kihasználtsága: 112,0%.

**Statisztika:**

A klubtagok száma 2014. december 31-én:	66 fő
Új felvétel:	13 fő
Megszűnt:	12 fő
<b>A klubtagok száma 2015. december 31-én:</b>	<b>67 fő</b>

A nemek aránya tekintetében az Idősek Klubjában a klubtagok között magasabb 64,2% (43 fő) a nők és alacsonyabb a férfiak 35,8%-os (24 fő) aránya.

Az átlagéletkor tekintetében a klubtagok átlagéletkora **72,5 év**, ezen belül a nőké 73,7 év, a férfiaké 70,5 év.

Az ellátást igénybe vevők köre az életkor és a nemenkénti megoszlás tekintetében jelentős változást nem mutat a korábbi évekhez képest.

**5. sz. táblázat: A klubtagok jövedelmi megoszlása a fizetendő személyi térítési díj kategóriák szerint:**

<b>Kategória</b>	<b>Jövedelem (Ft)</b>	<b>Nappali ellátás (Ft)</b>	<b>Szolgáltatást igénybe vevők (fő)</b>
1.	1-31.350	0	0
2.	31.351-34.200	0	0
3.	34.201-37.050	0	0
4.	37.051-39.900	0	0
5.	39.901-42.750	0	0
6.	42.751-45.600	0	0
7.	45.601-48.450	0	0
8.	48.451-51.300	0	1
9.	51.301-54.150	0	0
10.	54.151-57.000	0	0
11.	57.001-59.850	0	0
12.	59.851-71.250	0	2
13.	71.251-85.500	0	9
14.	85.501-99.750	0	8
15.	99.751-114.000	0	12
16.	114.001-128.250	0	14
17.	128.251-142.500	0	7
18.	142.501-156.750	0	2
19.	156.751-171.000	0	4
20.	171.001-	0	8
		<b>Összesen:</b>	<b>67 fő</b>

A klubtagok közül a jövedelmi viszonyaik alapján 1 fő (1,5%) tartozik a 48.451-51.300 Ft, 2 fő (3,0%) a 59.851-71.250 Ft, 43 fő (64,1%) a 71.251-128.250 Ft, 13 fő (19,4%) a 128.251-171.000 Ft közötti és 8 fő a 171 001 Ft és magasabb jövedelmű kategóriákba.

A klubtagok átlagjövedelme **119.654 Ft**, ezen belül a nőké 116.529 Ft, a férfiaké 125.253 Ft.

A Nappali ellátás térítésmentesen igénybe vehető szolgáltatás.

**6. sz. táblázat: Napi átlagforgalom alakulása az Idősek Klubjában**

<i>Napi átlagforgalom</i>	<i>01.</i>	<i>02.</i>	<i>03.</i>	<i>04.</i>	<i>05.</i>	<i>06.</i>	<i>07.</i>	<i>08.</i>	<i>09.</i>	<i>10.</i>	<i>11.</i>	<i>12.</i>
<i>Idősek Klubja</i>	56,43	58,10	55,82	59,57	56,26	60,27	60,09	59,30	60,82	56,67	49,10	48,00
<i>Demens személyek</i>	2,48	3,00	3,00	3,00	3,00	2,73	2,57	2,00	2,00	2,67	2,62	2,00
<i>Mindösszesen:</i>	58,91	61,10	58,82	62,57	59,26	63,00	62,66	61,30	62,82	59,34	51,72	50,00

***Az Idősek Klubjának napi átlagforgalma: 60,00 fő.***

A szociális igazgatásról és szociális ellátásokról szóló 1993. évi III. törvény 92/K. § (5) előírásai szerint az intézményben ellátottak száma nem haladhatja meg éves átlagban a férőhelyszám (60 fő) száz százalékát.

***Az Idősek Klubjában a gondozás, ellátás elemei:***

- fizikai ellátás,
- egészségügyi ellátás,
- pszichés gondozás,
- foglalkoztatás, szabadidős programok szervezése,
- segítségnyújtás ügyintézésben,
- érdekképviselés.

***Fizikai ellátás:***

A ***fizikai ellátás*** célja a kényelmes, pihenésre is alkalmas külső, belső környezet kialakítása, igény szerint a megfelelő élelmezés biztosítása, a hiányzó létfontosságú szükségletek kielégítése.

***Fizikai ellátás keretében lehetőséget biztosítottunk:***

- az otthonos, családi környezet igénybevételére,
- gondozói segítséggel a személyes tisztálkodásra (fürdetés, hajmosás), melyre a demens klubtagok esetében került sor,
- a pihenőszobában lehetőség nyílt az idős emberek igényeinek megfelelő pihenésre, a klubhelyiségben a szabadidő hasznos eltöltésére,
- étkezést a szociális étkeztetés keretein belül, a klubtagok igény esetén diétás étkezést is igénybe vehettek.

***Egészségügyi ellátás:***

A szakmai kompetenciától függően tudjuk biztosítani az ***egészségügyi ellátást***. Odafigyelünk klubtagjainkra, így az előzetes állapotfelmérésnek, gondozási anamnézisnek köszönhetően észleljük az egészségi állapotukban bekövetkező változásokat, szükség szerint orvost hívunk az arra rászorulóknak.

Az ***egészségügyi ellátás*** magába foglalja az egészségügyi felvilágosító előadásokat, a rendszeres vérnyomásmérést, a szűrővizsgálatokon való részvétel szervezését helyben, a tanácsadást az egészséges életmódról, a gyögmasszázs, a sószoba lehetőségének biztosítását. Az egészséges életmód érdekében hetente kiscsoportos frissítő ülőtornára és az egész testet átmozgató gyógytornára is van lehetőség klubunkban, amely alkalmakon rendszeresen 15-20 fő vesz részt, ezzel is hozzájárulunk, hogy a klubtagok aktívan, karbantartott egészségi állapotban tölthessék a nyugdíjas éveiket.

Szükség esetén segítséget nyújtunk a házi- és szakorvosi ellátás igénybevételéhez is.

***Pszichés gondozás:***

A **pszichés gondozás** célja, a lelki problémák megfelelő gondozása, segítségnyújtás a környezettel való kapcsolattartásban, krízishelyzetek kialakulásának megelőzése, annak érdekében, hogy a klub tagjai derűs, kiegyensúlyozott emberek legyenek.

***A pszichés gondozás keretében céljaink:***

- a harmonikus életvitel megteremtése a klubon belül és kívül is,
- a kapcsolatok kiépítése a klubban és a környező világgal, a családdal, a szomszédsággal,
- a klubvezető minden esetben számít a klubtagok ötleteire, aktív részvételére,
- mentális segítségnyújtás,
- napirend kialakítása, készségek kiépítése, szinten tartása.

A pszichés gondozás során a klub dolgozói figyelmet fordítanak az elszigetelődés, a magába fordulás kiküszöbölésére, az emberi kapcsolatok erősítésére. Kiemelt figyelmet fordítunk a megromlott családi kapcsolatok kezelésére, a helyreállításuk segítésére. Fő feladatunknak tekintjük, hogy az ellátást igénybevevőknek kiegyensúlyozott, nyugodt, nyílt, családias légkört biztosítsunk a közösségi lét előnyeinek kiaknázásával és a szolgáltatáson belüli és az azon kívüli életvezetésükben való segítségnyújtással.

***Foglalkoztatás, szabadidős programok szervezése:***

A **foglalkoztatás, szabadidős programok szervezésénél** fontos feladatunk a testi-lelki egészség fenntartása, a mentális betegségek kialakulásának megelőzése érdekében a klubtagok részére elfoglaltságok biztosítása:

A klub szolgáltatásai csoportos és egyéni formában valósultak meg. A csoportos foglalkozások változatos formában kerültek összeállításra, minden esetben számítottunk a klubtagok ötleteire, aktív részvételére.

***A foglalkoztatás keretében:***

- nagy hangsúlyt fektetünk a szellemi frissesség megőrzésére, ennek keretében szervezünk kártya partikat, műveltségi és játékos vetélkedőket,
- a finommotorikai készségek szinten tartására jelentős figyelmet fordítunk, ösztönözzük az időseket a kötés, a hímzés és a horgolás hagyományának megőrzésére,
- kreatív foglalkozások keretében készülünk a húsvéti és karácsonyi ünnepekre,
- rendszeresen szerveztünk színházlátogatásokat,
- rendszeresen hallgatunk zenét és közösen énekelünk,
- megemlékezünk a jeles vallási és nemzeti ünnepeinkről, részt veszünk a kerületi megemlékezéseken, programokon, nagy örömmel vettünk részt az Újhegyi sétány alkövetésén,
- minden hónapban megünnepeltük a klubtagjaink aktuális születés- és névnapját,
- zenés-táncos klubdelutánjaink havonta megrendezésre kerülnek: pótszilveszter, farsangi, locsolóbál, nőnap, majális, juniális, nyárköszöntő, őszi köszöntő bál,
- új ismeretek elsajátítására, illetve a meglévő felidézésére is lehetőség volt az elmúlt évben: angol és német nyelvtanulási lehetőséget biztosítottunk; „Gyerekjáték a számítógép” címmel számítógép és internethasználat tanulására volt lehetőség,
- nyáron közösen mentünk fagylaltozni és sétát tettünk az Újhegyi horgásztor körül.

Az **Idősek Világnapját** a Kőrösi Csoma Sándor Kőbányai Kulturális Központban ünnepeltük, a Kőbányai Önkormányzat által rendezett ünnepi műsorral. Köszönjük, hogy az Önkormányzat különösen figyel az idősekre és mindent megtesz annak érdekében, hogy az itt élő nyugdíjasok

szociálisan és lelkileg is biztonságban, jól érzékk magukat. A megnyitó után a köszöntöttek idén is különleges előadás részesei lehetnek, az „Operettől a Kabaréig” című produkcióban többek között Nyertes Zsuzsa és Harsányi Gábor lépett fel.

### ***Segítségnyújtás ügyintézésben:***

A klub dolgozói ***segítséget nyújtottak*** a hivatalos ügyek intézésében, a szolgáltatókkal való kapcsolatfelvétel támogatásában, a pénzbeli és természetbeni juttatások feltételeinek követésében, a nyomtatványok beszerzésében, az ehhez történő hozzájárulás intézésében, jogi ügyekben, segélyek igénylésében, kérelmek intézésében, vásárlásokban, postai és egyéb szolgáltatások intézésében.

Az ***Erzsébet program*** Üdülési pályázatára és a Kedvezményes fürdőbelépőkre is nyújtottunk be pályázatokat klubtagjainknak. Segítségünket igényelték a pályázat beadása során, mert az interneten való adatkitöltésben, szkennelésben nem mindenki jártas.

Nagy lelkesedéssel pályáznak klubtagjaink az Önkormányzat által biztosított ***Balatonalmádi üdülésre*** és hálás szívvel mondanak köszönetet a lehetőségért.

Részt vettek klubtagjaink az ***„Önnek is szeretnénk adni virágot!”*** jelmondatú pályázaton, melyet a Kőbányai Önkormányzat írt ki és térítésmentesen adott a kerületi lakosoknak, illetve lakóközösségnek egynyári virágokat, fűszernövényeket és cserjéket, hogy közös erővel tegyék szebbé a lakókörnyezetüket és a kerületet.

### ***Érdekképviselet:***

Igény esetén a klub dolgozói ***érdekképviseleti feladatokat*** láttak el, mint például információkhoz való hozzájárulás biztosítása, fellebbezések megírása, betegjogi képviselő elérhetőségének megismertetése, szolgáltatók felé panaszok megírásában segítségnyújtás. Rendszeresen részt veszünk az Idősügyi Tanács ülésein, ahol a klubtagok kéréseit, észrevételeit közvetítjük.

A klub belső életét a ***Házirend*** szabályozza, mely tartalmazza a nyitvatartási időt, az étkezési rendet, az együttélési, a magatartási szabályokat, a térítési díj fizetési kötelezettségeket.

Szolgáltatásainkkal nemcsak a klubtagok rendelkezésére szeretnénk állni, hanem az a célunk, hogy minden hozzánk forduló kőbányai idős korúnak lehetőség szerint segítségére legyünk.

### ***2.1.3. Demens személyek nappali ellátása***

A demens személyek nappali ellátása keretében a Pszichiátriai/Neurológiai Szakkollégium által befogadott demencia centrum, vagy a Nemzeti Rehabilitációs és Szociális Hivatal, vagy pszichiáter, neurológus, geriáter szakorvos demencia kórképet megállapító szakvéleményével rendelkező személyeket látjuk el a nappali ellátás részeként.

***Speciális mentálhigiénés ellátást*** biztosítunk a demenciában szenvedők számára. A demens betegek esetében a kognitív funkciók, mint észlelés, érzékelés, tanulás, emlékezet, beszéd, problémamegoldó képességek, logikai készség jelentősen csökkennek. Mindezeket figyelembe véve a mindennapi gondozás mellett a speciális mentálhigiénés tevékenységeknek rendkívül nagy jelentősége van.

A demens klubtagok mentális állapotának felmérése a felvételkor történik, melyet a *Mini Mentál Teszt* segítségével végzünk. A szakvélemény, a teszt, a gondozási anamnézis, az ellátott mentális állapotának és a demencia fokának megfelelően készítjük el az egyéni gondozási tervet, amely alapja a foglalkoztatásnak. Fontos, hogy megismerjük a betegséget, a személyt, akivel foglalkozunk, az életútját és az életkörülményeit, hiszen így még hatékonyabb lesz az ellátása, a gondozása.

#### ***Az egyéni és csoportos foglalkozások elemei:***

- érzékszervek fejlesztése: szódominó; „Utazás a képzeletünk világában”; „Mit rejt a kendő?”; memóriakártyázás; szókirakó; képkirakó; „Betűk világa”; mandalák készítése, színezése; zenehallgatás; közös éneklés; játékos foglalkozások; kreatív, kézműves programok (pl. kötés, kézimunkázás, horgolás),
- mozgásfejlesztés: labdatorna, táncos és mozgásos játékok,
- memóriatréning, a kommunikációs készségek fejlesztése: segítő beszélgetés, filmvetítés, memóriajátékok, nyelvi fejtörők, szójátékok, „Mesék varázslatos világa”,
- fizikai aktivitást elősegítő tevékenységek: közös torna, séta, gyógytorna.

Minden esetben a foglalkoztatás célja az örömforrás, az élvezetes együttlét, a felszabadult együtt töltött idő, a magány, az apátia elkerülése. Másodlagos cél a készségek megtartása, esetleg fejlesztése, az aktivitás növelése, a társas kapcsolatok megőrzése és a kommunikáció.

#### ***A demens személyek nappali ellátása keretében:***

- a) egyéni és csoportos foglalkozásokat napi rendszerességgel szervezünk,
- b) a demens személy egyéni gondozási tervét a demencia centrum szakvéleménye és a szociális, mentálhigiénés munkatárs állapotfelmérése alapján készítjük el,
- c) a gondozói felügyeletet a nyitvatartási idő alatt folyamatosan biztosítjuk.

A gondozás integrált formában történik, a Demens személyeket bevonjuk a klub mindennapjaiba, a szabadidős programokba. Nehézséget jelentett, hogy a klubba járó demensek különböző súlyossági fokba tartoztak (2015-ben 1 fő enyhe, 1 fő középsúlyos és 1 fő súlyos demens), ezért szinte csak egyéni foglalkozásokat lehetett tartani számukra, a fő feladatot a gondozási feladatok (pl. pelenkacsere, fürdetés stb.) és a folyamatos gondozói felügyelet jelentette.

A demens klubtagjaink felé még nagyobb megértéssel, tisztelettel és türelemmel fordulunk, mert ez az alapja az elfogadásnak, a kölcsönös bizalomnak a segítő és a segített között.

#### ***A demens klubtagok ellátása során különösen fontos:***

- az idősek méltóságának megőrzése,
- az idősek önállóságának, aktivitásának minél hosszabb távon való megtartása,
- életminőségük szinten tartása, lehetőségek szerint javítása,
- a társas kapcsolataik fenntartása, segítése.

Az egészségesek és a demensek kapcsolata a megértésen alapul. A klubtagok szeretettel és együttérzéssel fogadták a demenseket és mindig szívesen segítették demens klubtársaikat a mindennapokban.

Klubtagjaink nagyon szeretnek a klubba járni, élvezik a családi hangulatot és annak örülnek a legjobban, hogy ezt az időt nem egyedül töltik el otthon, hanem közösségben, társakkal



vannak együtt. Aktív klubélet zajlik, igazi összetartó közösség alakult ki, akik jobban-rosszban segítik, támogatják és meghallgatják egymást.

## **2.2. Szakosított ellátások**

Ha az életkoruk, egészségi állapotuk, valamint szociális helyzetük miatt a rászorult személyekről az alapszolgáltatások keretében nem lehet gondoskodni, a rászorultakat állapotuknak és helyzetüknek megfelelő szakosított ellátási formában kell gondozni. *Szt. 66.§ (1)*

A bentlakásos elhelyezések során legfontosabb célunk és feladatunk, hogy a lakók számára családias légkört, otthonos környezetet, személyre szóló, egyéni szükségleteknek megfelelő ápolást, gondozást biztosítsunk, melynek megvalósításában nagy szerep hárul az intézmény összes dolgozójára.

### **2.2.1. Átmeneti elhelyezést nyújtó intézmény: Időskorúak Gondozóháza (40 fő)**

Az Időskorúak Gondozóházába azok az időskorúak, valamint azok a 18. életévüket betöltött beteg személyek vehetők fel, akik önmagukról betegségük miatt vagy más okból otthonukban időlegesen nem képesek gondoskodni.

Az Időskorúak Gondozóházának eredeti célja a családok átmeneti tehermentesítése az idős családtag hosszantartó betegsége esetén, kórházi kezelése után, lakásfestés, nyaralás idejére, az időskorút ellátó családtag problémái vagy távolléte miatt, krízishelyzet esetén, illetve amikor a családtag ellátása már házi segítségnyújtással nem volt megoldható.

Az elmúlt időszakban azonban egyre inkább megfigyelhető az a tendencia, ami azt igazolja, hogy az átmeneti gondozóház elveszítette eredeti célját, hogy a családtagok átmenetileg legyenek tehermentesítve. A felvett lakók többsége idősek otthoni, végleges elhelyezésre vár és kihasználja a maximálisan igénybe vehető időt (1+1 év). A Gondozóházban töltött idő jelentős segítséget jelent számukra, mert van idejük lelkileg felkészülni a megváltozott életkörülményekre és nem rögtön egy végleges helyzettel kell szembesülniük.

Az elmúlt évben a jelentkezők többsége kórházak krónikus belgyógyászatáról, illetve ápolási részlegeiről kérte átvételét, ahol már hosszabb ideje látták el. Az újonnan felvett lakók közül többen rövid időn belül visszakerültek a kórházba, ahonnan már nem tértek vissza az intézménybe, mert állandó egészségügyi ellátásra szorultak, illetve elhunytak. Mindezen problémák miatt egyre nehezebb biztosítani a 100%-os kihasználtságot a Gondozóházban.

#### **Statisztika:**

A szolgáltatást igénybe vevők száma 2014. december 31-én:	40 fő
Az év folyamán felvételre került:	34 fő
Az év folyamán a szolgáltatás nyújtása megszűnt:	34 fő
<b>Ellátottak száma 2015. december 31-én:</b>	<b>40 fő</b>

Az év folyamán felvett 34 főből 23 fő kerületi lakos volt. A lakók 17,5%-a (7 fő) férfi és 82,5%-a (33 fő) nő.

A lakók átlagéletkora 84 év, átlagjövedelme 111.840 Ft. Intézményi térítési díjat 25 fő, a jövedelme 60%-át 15 fő fizeti.

#### **7. sz. táblázat: Napi igénybevétel alakulása az Időskorúak Gondozóházában**

	01.	02.	03.	04.	05.	06.	07.	08.	09.	10.	11.	12.
--	-----	-----	-----	-----	-----	-----	-----	-----	-----	-----	-----	-----

<i>Napi átlagforgalom</i>	39	39	39	41	40	40	38	36	40	37	38	40
-------------------------------	----	----	----	----	----	----	----	----	----	----	----	----

*Az igénybevétel napi átlaga: 39 fő.*

### **2.2.2. Ápolást, gondozást nyújtó intézmény: Idősek Otthona**

**- Emelt szintű elhelyezést biztosító Idősek Otthona (16 fő)**

**- Átlagos szintű elhelyezést biztosító Idősek Otthona (82 fő)**

Idősek Otthonában elsősorban azoknak a nyugdíjkorhatárt betöltött személyeknek az ápolását-gondozását végezzük, akik önmaguk ellátására nem, vagy csak folyamatos segítséggel képesek, négy órát meghaladó gondozási szükséglettel rendelkeznek, de rendszeres fekvőbeteg-gyógyintézeti kezelést nem igényelnek.

Igénybe veheti a szolgáltatást az a 18. életévet betöltött, betegsége vagy fogyatékossága miatt önmagáról gondoskodni nem tudó, gondozási szükséglettel rendelkező személy is, akinek ellátását más típusú ápolást-gondozást nyújtó intézményben nem lehet megoldani. A szociálisan rászorult személlyel az ellátás igénylésekor legalább egy éve együtt élő házastársa, élettársa, testvére és fogyatékos közeli hozzátartozója meghatározott gondozási szükséglet hiányában is felvehető.

Az ellátás igénybevételéhez szükséges gondozási szükségletet megalapozó egyéb körülmények, amelyeket az igénylés során a jogszabályi előírásoknak megfelelően figyelembe kell venni:

- demencia kórkép legalább középsúlyos fokozata,
- az ellátást igénylő egyedül él, nyolcvanadik életévét betöltötte,
- az ellátást igénylő egyedül él, hetvenedik életévét betöltötte és a lakóhelye közműves vízellátás vagy villamos energia ellátás nélküli ingatlan.

A szolgáltatás igénylése szóban vagy az erre a célra készült kérelem nyomtatvány kitöltésével írásban történik, amit az előgondozás elvégzése követ a kérelmező tartózkodási helyén. Ekkor kerül sor az igénylő gondozási szükségletének megállapítására, továbbá annak vizsgálatára is, hogy az intézmény nyújtotta szolgáltatás elegendő, megfelelő-e a jelentkező számára. A gondozási szükséglet felmérésének eredményéről értesítjük az igénylőt. A szolgáltatás igénybe vétele előtt megállapodás megkötésére kerül sor.

Az elmúlt időszakban a felvételre jelentkezőket jellemzően két csoportba lehetett sorolni. A jelentkezők egyik része mentálisan hanyatló, bár megtartotta mozgásképességét, másik része mozgásában korlátozott, de szellemileg a korának megfelelő állapotú.

A tartós bentlakásos intézmény (Idősek Otthona) esetén a fenntartó 2015. január 1.-től a Szt. 117/C. § értelmében meghatározhatja azokat a férőhelyeket, amelyek betöltése esetén **belépési hozzájárulást** kell fizetni, ezek aránya az intézmény férőhelyszámának 50%-át nem haladhatja meg.

A belépési hozzájárulás összege évente egyszer változtatható meg, melynek összegét az ellátást igénylő, vagy a belépési hozzájárulás megfizetését vállaló személy fizeti meg. Ha a gondozás az intézménybe történő beköltözést követő három éven belül megszűnik, a belépési hozzájárulás arányos részét vissza kell fizetni az ellátottnak vagy örökösének. Ellátási kötelezettség fennállása esetén az ellátás nem tagadható meg a belépési hozzájárulás megfizetésére nem képes igénylőtől.

2015. évben 8 fő fizette meg a belépési hozzájárulást az egy, illetve két férőhelyes lakrészbe való beköltözést követően.

### Statisztika:

A szolgáltatást igénybe vevők száma 2014. december 31-én:	99 fő
Az év folyamán felvételre került:	35 fő
Az év folyamán az ellátásból kikerült:	35 fő
<b>Ellátottak száma 2015. december 31-én:</b>	<b>99 fő</b>

Az év folyamán felvett 35 főből 21 fő kerületi lakos volt. A lakók 21,2%-a (21 fő) férfi és 78,8%-a (78 fő) nő. Az intézményben 4 házaspár él. A lakók átlagéletkora 85 év, átlagjövedelme 143.571 Ft. Intézményi térítési díjat 76 fő, a jövedelme 80%-át 23 fő fizeti.

8. sz. táblázat: Napi igénybevétel alakulása az Idősek Otthonában

	01.	02.	03.	04.	05.	06.	07.	08.	09.	10.	11.	12.
<b>Napi átlagforgalom</b>	100	100	99	96	97	96	96	99	96	94	98	99

Az igénybevétel napi átlaga: 98 fő.

Várólista továbbra is az egy férőhelyes lakrészek esetében van, jelenleg 12 fő vár elhelyezésre.

**Időskorúak Gondozóházában és Idősek Otthonában nyújtott teljes körű ellátás biztosítása a jogszabályi előírásnak megfelelően történt:**

#### ➤ **Lakhatás biztosítása:**

A 138 férőhelyes ápolást-gondozást nyújtó intézményünkben, a földszinten és az emeleten a végleges elhelyezést biztosítjuk, míg a tetőtérben elsősorban az átmeneti gondozóház lakói kerülnek elhelyezésre. A lakrészekben és a lakószobákban biztosított a szükség szerinti világítás, minden lakrészben a fürdőszoba, a fűtés, a heti egyszeri, illetve szükség szerinti takarítás, a nővérhívó rendszer és az idősek otthona lakrészeiben a házi telefonhasználat.

Az idősek otthonában 19 négyzetméteres egy férőhelyes, 21 négyzetméteres két férőhelyes többségében erkélyes és kert kapcsolatos teraszos, közel 40 négyzetméteres három férőhelyes lakrészekben, az átmeneti gondozóházban két férőhelyes, átlagosan 25 négyzetméteres lakószobákban kerülnek elhelyezésre a lakók.

#### ➤ **Étkeztetés megszervezése:**

A lakók részére napi ötszöri étkezést, valamint az orvos által előírt diétákat (cukormentes, epe-, gyomor-, vesekímélő, laktózmentes, kalóriaszegény), szükség esetén pépes ételeket biztosítunk. A gluténmentes diétát nem tudjuk biztosítani.

Fennjáró lakóink az ebédlőben étkeznek kulturált körülmények között. Azon lakóink, akik egészségi állapotuk miatt nem tudnak az étteremben étkezni saját szobájukban önállóan, valamint nővéri segítséggel fogyaszthatják el az ételleket. A 138 fő lakóból 7 fő nem veszi igénybe az intézmény által biztosított étkezést, ez a szám a lakók egészségi állapotának változása miatt évről évre kevesebb.

Az intézmény udvarán létesített veteményes kertben ültetett fűszernövények, paprika paradicsom felhasználásával többször készített a konyha a lakók kérésére lecsót, a padlizsánból pedig padlizsánkrémet. Az intézmény kertjében termesztett zöldségeknek nagy sikerük volt, a

lakók és a hozzátartozók figyelemmel kísérték a palánták fejlődését, javaslatokat fogalmaztak meg a következő évre vonatkozóan.

A folyadékpótlás része a sok zöldség, gyümölcs kínálása, különösen azoké, amelyeknek magas a víztartalma. A különböző ízű és színű ételekkel észrevétlenül növelhetjük és könnyebbé tehetjük az idősök számára a folyadékbevitelt.

A lakók étellemezzel kapcsolatos elégedettségének ismerete fontos szempont a minőségi szolgáltatás nyújtásában, ezért ennek érdekében két alkalommal elégedettségi kérdőíves felmérést végeztünk. A visszajelzések alapján a lakók többsége elégedett a főzőkonyha által nyújtott szolgáltatással, a felmerülő negatív észrevételekre a javító szándékú intézkedések megtörténtek.

#### ➤ *Ruházat, textília biztosítása:*

A lakóink saját ruházatukat viselik, az ágyneműt és az ágyhuzatot, valamint szükség szerint a ruházatot, illetve a textíliával való ellátást az intézmény biztosítja. Az ellátott személyi szükségleteinek maximális kielégítése, a személyes ruhák mosása, vasalása, a mosó-vasalónők feladata. A saját ruházatot és a fehéreneműt a mosás, vasalás, illetve esetleges javítás után személyre szólóan kapják vissza a lakók. A mosó-vasalónők hetente egy alkalommal, illetve szükség szerint a lakószobákból összegyűjtik a szennyes ruhákat, melyeket mosás-vasalás után vissza is szállítanak. A fekvőbetegek, illetve demenciával rendelkező lakók esetében az ápoló személyzet gondoskodik a ruházat mosodába történő el- és visszajuttatásáról. Ágyneműcsere hetente, illetve szükség esetén azonnal történik.

#### ➤ *Egészségügyi ellátás biztosítása:*

A szolgáltatást igénybe vevők részére személyre szóló, egyéni gondozási tervet készítünk. Felmérjük az időskorú fizikai, egészségi, mentális állapotát és ennek megfelelően az ellátást igénybe vevővel együtt megbeszéljük az egyénre szabott gondozási feladatokat, gondozási célokat és a megvalósításhoz szükséges módszereket. Az ápolás-gondozásra szoruló lakók számára ápolási-gondozási dokumentációt vezetünk, feltüntetve az orvos utasítását, az ápolási-gondozási diagnózisokat, a teendők gyakoriságát, az ellátott állapotának változásait és a gondozók észrevételeit, az elért eredményeket.

A lakókkal kapcsolatos napi eseményeket a nővérek az eseménynaplóban rögzítik. Az osztályátadás szóban és írásban is történik az ügyvezető, a tartós elhelyezést nyújtó csoportvezető, a vezető ápoló, a csoportvezető ápolók és a mentálhigiénés vezető jelenlétében.

#### - *Egészségmegőrzést szolgáló felvilágosítás*

Az egészségmegőrzés célja, hogy a szolgáltatásokat igénybe vevő személyek igényeinek megfelelő egészséges magatartás és minél stabilabb egészségi állapot alakuljon ki.

Mindez megvalósulhat:

- a mentális egészség fenntartásában,
- a helyes táplálkozás megtanulásában és alkalmazásában,
- a mobilitás fenntartásában, fejlesztésében.

*Az egészségmegőrzés fő területei:*

*Primer prevenció:*

Elsődleges célja az egészségi állapot romlásának megakadályozása. További cél az egészség és az életminőség pozitív irányba történő előmozdítása, egészségfejlesztő programok, rendszeres szűrővizsgálatokhoz való hozzáférés elősegítése.

9. sz. táblázat: A lakók által igénybevevett szűrővizsgálatok köre

<i>Szakrendelőben és egészségügyi intézményben történt szűrővizsgálatok</i>	<i>Intézményünkben történt szűrővizsgálatok</i>
<i>Tüdőszűrés</i>	<i>Szemészeti szűrés</i>
<i>Emlő szűrővizsgálat</i>	<i>Fülészeti szűrés</i>
<i>Colorectális-szűrés</i>	<i>Bőrgyógyászati szűrés</i>
<i>Prosztatarák-szűrés</i>	<i>Ortopédiai-reumatológiai szűrés</i>
<i>Méhnyakrák-szűrés</i>	<i>Általános belgyógyászati szűrővizsgálat</i>
<i>Fogászati szűrés</i>	

2015-ben tájékozott beleegyezést követően 50 fő részesült influenza elleni és 2 fő tüdőgyulladás elleni védőoltásban.

#### *Szekunder prevenció:*

Reverzibilis állapotok esetén kerül alkalmazásra, amelynek célja a lakók felvilágosítása állapotukkal kapcsolatosan, információátadás arról, hogy mit tegyenek, mit tehetnek még állapotuk javítása érdekében. A megelőzést mindig a magatartásváltoztatásra törekvés jellemzi, amely az egészségesekre, a kockázati helyzetben lévőkre és a betegekre egyaránt irányul.

Az egészségmegőrzés alapvető szabálya, hogy az alábbi hibák az életvezetésben kiküszöbölésre kerüljenek, tudatosítsuk ezek veszélyességét:

- mozgásszegény életmód, a fizikai aktivitás hiánya,
- az elhízás, mint a legtöbb súlyos, krónikus betegség rizikó faktora,
- túlzott és indokolatlan gyógyszerfogyasztás,
- élvezeti szerek fogyasztása (alkohol, dohányzás, nagy mennyiségű koffein és cukortartalmú italok, ételek),
- életkorhoz kötött szűrővizsgálatok szükségességének figyelmen kívül hagyása.

#### *Tercier prevenció:*

Alkalmazása irreverzibilis folyamatok esetén valósul meg, amikor a cél a lakók és gondozók, hozzátartozók megtanítása arra, hogy miként éljenek a megmaradt lehetőségekkel, hogyan rendezzenek be egy állapothoz igazodó életmódot és napirendet. Ez esetben a még megmaradt egészséget hangsúlyozzuk. A kompenzált állapotú, egyensúlyban lévő idült betegek, az utógondozottak és a rehabilitációra szorulóknak részesülnek tercier prevencióban.

Egészséges életmódra nevelés keretében a lakók önállósodásának elősegítését szem előtt tartva, a helyes életvezetés az alábbiak szerint valósul meg:

- egészségügyi felvilágosítás,
- rendszeres alap-szűrővizsgálatokon való részvétel szervezése, segítése mind a háziorvosi vizitek, mind a gondozás során,
- életkorhoz kötött daganatmegelőző szűrővizsgálatok, tüdőszűrés, emlőszűrés, nőgyógyászati szűrés, prosztataszűrés, fogászati szűrések stb.,
- étkezéssel, étrenddel kapcsolatos ismeretek bővítése,
- rendszeres gyógyszereszedési kontroll,

- fizikai aktivitás növelését célzó szabadidős kínálat biztosítása, motiválás ezek igénybevételére.

Fontos a betegségek korai felismerése, korai stádiumban történő gyógyítása, melyek a gyógyulási esélyeket lényegesen javítják. Így van ez a rosszindulatú daganatoknál is, döntő a korai, első stádiumban való felismerés és a gyógykezelés, hiszen a korai felismeréssel lényegesen javítható a teljes gyógyulás, illetve a minél hosszabban tartó túlélés esélye. A korai felismerés eszközei a különböző szűrővizsgálatok, kontrollvizsgálatok.

- *Orvosi ellátás biztosítása:*

Az intézmény főállású orvost nem foglalkoztat, az **intézményi orvosi** teendőket vállalkozó **házi orvos** látja el, heti két alkalommal, kedden és csütörtökön 9-13 óráig történő rendeléssel. Az év folyamán, sajnálatos módon kétszer történt változás az intézményi orvos személyében, ami által veszélyeztetve volt a hosszú távú, bensőséges orvos-beteg kapcsolat. A megüresedett álláshely szolgáltatási szünet nélkül betöltésre került, ezzel biztosítva a lakók zavartalan és biztonságos egészségügyi ellátását.

10. sz. táblázat: Az intézmény orvosi rendelőjének forgalma

	<b>Időskorúak Gondozóháza</b>	<b>Idősek Otthona</b>
<i>Rendelésen megjelentek</i>	5-10 fő/rendelés	45-50 fő/rendelés
<i>Sürgősségi ellátás</i>	0-1 fő/rendelés	0-1 fő/rendelés
<i>Szakrendelésre irányítottak</i>	3-4 fő/rendelés	6-7 fő/rendelés
<i>Laborvizsgálatra küldöttek</i>	0-6 fő/rendelés	0-16 fő/rendelés
<i>Fekvőbeteg osztályra</i>	0-1 fő/rendelés	0-3 fő/rendelés
<i>Gyógyintézetbe/Rehabilitációs osztályra utalások</i>	0 fő/év ok: átmeneti elhelyezés	10 fő/év
<i>Újonnan nyilvántartásba vettek</i>	34 fő/év	35 fő/év

Az intézmény a rendszeres orvosi felügyelet keretében biztosítja az ellátást igénybe vevő egészségi állapotának folyamatos ellenőrzését, az egészségügyi tanácsadást, a szűrést, az orvos által elrendelt vizsgálatok elvégzését.

Az intézmény orvosa rendelési idejében tájékozódik a sürgős ellátási igényekről, vizitet tart, amely magában foglalja a fekvőbetegek ellenőrzését a lakószobákban és a gyógyszerelést.

Az orvosi ellátás dokumentálása számítógépen (Vision X doki program) naprakészen rögzítésre kerül. A rendelő forgalma átlagosan 50-60 fő/rendelés, mely télen vagy járványos időszakban 5-7 fővel is megnövekedett. A forgalmat befolyásolja az új lakók száma, egészségügyi vizsgálatuk, ennek dokumentálása, gyógyszeres terápiájuknak átállítása, beállítása, továbbá a hozzátartozói érdeklődők száma. Külön rendelési időben történik az intézményben lakók rendszeresen szedett gyógyszereinek kiírása.

**Pszichiáter szakorvosunk**, aki évek óta a Bajcsy Zsilinszky Kórház Pszichiátriai gondozójában dolgozik, intézményünkben kéthetente, keddenként 14-16-óráig látja el a lakókat és a demens klubtagokat. Rendelési idejében alkalmanként 7-8 főt vizitel. Havonta 45-50 fő részére írja fel a szükséges gyógyszereket, illetve 35-40 fő szakorvosi javaslatát, szakvéleményét adja ki évente.

**Sebész szakorvos** havi egy alkalommal, hétfői napon rendel, kisebb sebészeti beavatkozásokat is elvégez a magával hozott steril tálca felhasználásával, az átlagos betegszám 8-10 beteg havonta.

Akut ellátások esetén, amelyek száma egyre több, orvosi ügyeletet, mentőt hívunk. A kórházban fekvő ellátott állapotáról az intézmény orvosa segítségével tudunk hivatalos, orvosi információt nyerni, mivel a kórházak és fekvőbeteg intézmények csak orvosi megkeresésre adnak ki információt a beteg állapotáról. A kórházi osztályokon ápoló lakók látogatása a csoportvezető ápolók feladata.

Az orvosi ellátás szakmai színvonalának, a lakók magasabb szintű ellátásának érdekében az intézmény orvosa szakorvosok konzíliumi segítségét is igénybe veszi. A szakrendelések nagy része a Bajcsy Zsilinszky Kórházban és a Kőbányai Egészségházban történnek. A lakók vizsgálatra történő szállítása taxival és mentővel történik.

- *Gyógyszerek és gyógyászati segédeszközök biztosítása:*

Az intézmény a teljes körű ellátás keretében valamennyi lakó számára biztosítja az intézmény orvosa által felírt gyógyszereket, a mindenkori szakmai rendelet által előírt módon és mértékben. Gondoskodunk továbbá a lakók ellátásához szükséges ápolási segédeszközökről, a beteg kényelmét szolgáló valamint a rehabilitációt segítő eszközökről. A test távoli segédeszközöket az intézmény a lakók számára térítésmentesen biztosítja.

Intézményünk figyelmet fordít a gyógyászati segédeszközök rendszeres ellenőrzésére, javíttatására a balesetveszélyek elkerülése végett.

- *24 órás, folyamatos ápolói, gondozói felügyelet, szükség szerinti alapápolás (az otthoni szakápolási tevékenységről szóló 20/1996.(VII.26.) NM rendeletben meghatározott szakápolási tevékenységek kivételével) biztosítása:*

*Megfigyelés*

Nagyon fontos gondozási tevékenység a lakók egészségi paramétereinek folyamatos megfigyelése (látás, hallás, mozgás, légzés, étvágy, vizelet, stb.). Az észlelt rendellenességeket, változásokat az ápolók, gondozók haladéktalanul jelzik a vezető ápolónak és az intézmény orvosának.

*A személyi higiéné biztosítása*

A személyi higiéné biztosítása személyre szólóan, az egyéni szükségletek figyelembe vételével történik. A személyi higiénében való segítségnyújtás a lakó kérésének megfelelően mosdatás, fürdetés, pelenkázás, hajmosás, vagy csupán zuhanyozás és mindeközben felügyelet biztosítását jelenti. A személyi higiéné biztosításában nagy segítséget jelent a lakószobában az erre a célra kialakított, segédeszközökkel felszerelt fürdőszoba.

A személyi higiéné biztosítása során fokozott figyelmet fordítunk az ellátott biztonságára, hogy el ne csússzon, ne veszítse el az egyensúlyát, támaszkodó, kapaszkodó eszközökkel, szék elhelyezésével növeljük a biztonságérzetét. Nagyon fontos feladatunk az idős, beteg, fogyatékos ember szeméremérzetének tiszteletben tartása különös tekintettel a mosdatásnál, a fürdetésnél.

Azoknak a lakóknak, akik külső szakember segítségét is igénylik pl. fodrász, pedikűrös, az intézmény által felszerelt fodrász helyiségben hetente több alkalommal van lehetőségük a szolgáltatások igénybe vételére. A segítségre szoruló lakók kísérését az ápoló személyzet

biztosítja. A fodrászok és a pedikűrös által nyújtott szolgáltatások költségét az igénybe vevő lakó fizeti, amely összeg jóval kedvezőbb, mint a piaci ár.

### *A környezeti higiéné biztosítása*

Az idős emberek nagy része már nem képes a szűkebb és a tágabb környezetének rendben tartására még akkor sem, ha meg is van az igénye a szép otthonra, a tisztaságra. Az ápoló személyzet odafigyel a környezet rendben tartására a lakószobában, a fürdőszobában, a konyhában és a teraszon is egyaránt. A felmerülő hiányosságokat jelzik a takarító személyzetnek, akik igény és szükség szerint ismételt takarítanak, a demens lakók lakrészében naponta többször. Az ápolók, gondozók ügyelnek arra, hogy a lakók a képességüktől függően apróbb tevékenységeket is elvégezzenek, hiszen ezzel a kiszolgáltatottság érzetét csökkenthetjük.

Az ápolók, gondozók odafigyelnek a lakószobák napi többszöri szellőztetésére is, ezzel megelőzve a konfliktus lehetőségét, amely gyakran előfordul a lakók között a szellőztetés miatt.

Az ápolók, gondozók a hűtőszekrények rendszeres ellenőrzésével és tisztán tartásával az élelmiszer biztonságos tárolásáról is gondoskodnak, valamint biztosítják az étkezések során használt edényzet, evőeszközök főzőkonyhába történő visszajuttatását, továbbá a lakó konyhájában történő rendrakást.

Az ápolók, gondozók ügyelnek arra, hogy a lakók ruházata folyamatosan tiszta, kornak, egészségi állapotnak, évszaknak és napszaknak is megfelelő legyen.

A személyi és környezeti higiéné megőrzése, fenntartása a lakók és a dolgozók közös érdeke.

### *Gyógyszer kiadagolás és beadás*

A lakók egészségi és mentális állapotának megfelelően dönt az intézmény orvosa, hogy a lakó öngyógyszerelő-e, vagy nővéri feladat a gyógyszerek kiadagolása és beadása.

Azon lakók esetében, akik nem öngyógyszerelők az orvos által előírt gyógyszereik kiadagolását a gyógyszerkezelő nővér végzi és ő kíséri figyelemmel a gyógyszer mennyiség fogyását. A gyógyszerelő dobozokba készíti be a napi adagot a lakó számára és átadja a műszakban dolgozó szakképzett ápolónőnek, aki személyre szólóan gondoskodik a gyógyszer beadásáról, a gyógyszerek hatásának megfigyeléséről és a dokumentálásról.

### *Folyadékpótlás*

A folyadékpótlás kiemelt ápolói, gondozói feladat. Ügyelünk arra, hogy az idősek naponta megfelelő mennyiségű folyadékot fogyasszanak, ennek érdekében rendszeresen kínáljuk őket, hiszen sok esetben maguktól elfeledkeznek az ivásról mert csökkent a szomjúságérzetük is. Az ápolók, gondozók minden étkezés közben és az étkezések között is felajánlanak fogyasztásra egy-két pohár folyadékot.

A napi folyadékfogyasztási rutin kialakítása érdekében a lakók keze ügyébe, az éjjeliszekrényre készítjük az innivalót, célunk, hogy az ivás rendszeres szokássá váljon. Ha a szemük előtt van a folyadék, nagyobb az esély arra is, hogy nem felejtkeznek el a lakók az ivásról.

Nyáron a melegben megnő a folyadékigény, ilyenkor még inkább oda figyelünk a kiszáradás megelőzésére és a folyadék pótlására, hűtött italokkal, limonádéval kínáljuk lakóinkat.



## Hely- és helyzetváltoztatás

Az idősek mozgásfunkciója több okból szenvedhet zavart, ennek megfelelően az ápolási teendők is eltérőek. A betegek hely- és helyzetváltoztatása nagy körültekintést, megfelelő előkészítést, szakszerű és pontos kivitelezést igényel. Aprónak tűnő pontatlanság is veszélyezteti a beteg vagy az ápoló, gondozó testi épségét és súlyos balesetekhez vezethet. Kiemelt feladatunknak tartjuk a felfekvések megelőzését. Mobilizációs programunkat az orvos előírásának megfelelően a gyógytornász útmutatásával, az ápolási protokollnak megfelelően végezzük.

## Inkontinenciában való segítségnyújtás

Inkontinens lakóink számára folyamatosan biztosítjuk a megfelelő inkontinens segédeszközt a megfelelő méretben. Az inkontinencia segédeszközöket 3 havonta rendeljük meg az urológus szakorvos javaslata alapján. Naponta négyszer, illetve szükség szerint többször is segítséget nyújtunk a lakók részére az inkontinencia termék cseréjében és az ehhez kapcsolódó testi higiénié fenntartásában.

## Demens betegek ellátása

Az ápolás gondozás során speciális ellátást igényelnek az enyhe-, a középsúlyos és a súlyos demens lakók. A demens betegeket az ápolók, gondozók folyamatosan figyelmeztetik az étkezések időpontjára, figyelnek az elfogyasztott étel-ital mennyiségére, szükség szerint segítséget nyújtanak ezek elfogyasztásában. Naponta többször megkínálják őket folyadékkal, figyelnek a vitális értékek változására és a gyógyszerek bevitelére.

Az ápoló személyzet naponta fokozottan gondoskodik a demens lakók személyi higiéniés igényeinek és szükségleteinek kielégítéséről, napi szükség szerinti mosdatásáról, ruházatuk cseréjéről, a ruhák mosatásáról, a környezet, a lakrész rendben tartásáról.

Az Idősek Otthonában 75 fő lakó rendelkezik 4 órán túli gondozási szükséglettel. Lakóink közül 24 fő, aki nem rendelkezik gondozási szükséglet vizsgálatával, ők 2008. január 01. előtt költöztek be az intézménybe, ekkor még nem kellett vizsgálni a gondozási szükségletet. Annak ellenére, hogy nem rendelkeznek gondozási szükséglet vizsgálatával az egészségi állapotuk folyamatos romlása miatt már számukra is szükségessé váltak egyes ápolási és gondozási tevékenységek, közülük jelenleg már csak 7 fő az, aki még részben önellátó.

11. sz. táblázat: Legfontosabb tevékenységeink az ápolás és gondozás területén (138 fő)

Végzett tevékenység	Lakó (fő)	Lakó (%)
Testi higiénia biztosítása naponta: fürdetés, hajápolás, száj- és körömápolás stb.	85	62
Inkontinencia ellátás naponta	65	47
Ágyneműcsere (hetente és szükség szerint): napi 15-20 fő	131	95
Lakószoba higiénés rendjének biztosítása, ágy környezetének, evőeszközöknek, poharaknak, segédeszközöknek tisztítása naponta	95	69
Öltöztetés, ruházatkodás körében nyújtott szolgáltatások naponta	85	62
Mobilizálás naponta	45	33
Étkezésben való közreműködés, etetés, folyadékpótlás naponta	113	82
Gyógyszerelés naponta:		

<i>17 fő gyógyszereli önmagát, 121 főnek az ápolónők gyógyszerelnek és adják be</i>	<i>121</i>	<i>88</i>
<i>Orvosi ellátás (belgyógyász) rendelésenként</i>	<i>45-50</i>	<i>33-36</i>
<i>Pszichiáter rendelésenként</i>	<i>10-15</i>	<i>7-11</i>
<i>Szakorvosi vizsgálatokhoz és terápiákhoz való hozzájutás biztosítása heti szinten</i>	<i>8-10</i>	<i>6-7</i>
<i>Folyamatos megfigyelés naponta</i>	<i>48</i>	<i>35</i>
<i>Pszichés vezetés naponta</i>	<i>48</i>	<i>35</i>
<i>Injectio beadás havonta</i>	<i>4-5</i>	<i>3-4</i>
<i>Sebkezelés, decubitus ellátás havonta</i>	<i>6</i>	<i>4</i>
<i>Stoma gondozás naponta</i>	<i>1</i>	<i>1</i>
<i>Oxigén terapia naponta</i>	<i>3</i>	<i>2</i>

A fenti adatok jól tükrözik lakóink megnövekedett ápolási szükségleteit.

#### *Gyógytorna, gyógymasször szolgáltatás*

Az ápolás során alkalmazandó gyógytornát a beteg állapota, betegségének fajtája, a beteggel való együttműködés lehetősége határozza meg.

Ha a beteg nem tud aktívan együttműködni, akkor a minden ízületre kiterjedő passzív átmozgatást alkalmazza a gyógytornász, melyet a felfekvés, a kontraktúrák megelőzésére, a keringés-légzés javítására végez.

Baleseti sérülteknél, fekvő gipsz esetén a szabad ízületek aktív mozgatása történik. Gipszlevétel után segédeszközzel (mankó, járókeret, bot) járástanítást és izomerősítést végez az egészséges testkép visszaállítása érdekében.

Amputált végtag esetén a megmaradt izmok erősítése, majd a művégtag használatának segítése is a feladata.

A gyógytornász súlyos reumatológiai betegség esetén fájdalomcsillapító masszázst, aktív mozgássor betanítását alkalmazza.

A gyógytornász hetente MediBall foglalkozást tart. A MediBall mozgássorral, átmozgatja a foglalkozáson résztvevők egész testét, amellyel játékosan fejleszti a koordinációt, a koncentrációt, edzi a nyakat, a vállat, a derekat és a lábakat. Rendszeres gyakorlásával jótékony hatást fejt ki a magas vérnyomás, a cukorbetegség, a trombózis, a máj zsíros degenerációjának megelőzésében. A mozgássort idős korban is könnyen lehet alkalmazni, hiszen nyugodt, természetes, könnyű és lassú mozdulataiban nehéz elfáradni. A testi és lelki szabadság érzését kelti és gyógyító hatása van.

A gyógytornász munkáját kiegészíti a közérzetjavító, frissítő, kényeztető gyógymasszázs. A gyógymasször személyre szabott mozgásterápiát alkalmaz. A lakók 50 %-a igényelte ezt a szolgáltatást állapottól függetlenül.

### ➤ *Mentálhigiénés ellátás biztosítása*

A mentálhigiénés ellátás biztosítása során feladataink a pszichés gondozás, a szociális adminisztrációs feladatok elvégzése, a kliensképviselő, a lakók támogatása a napi életvitelükben, illetve a külvilággal való kapcsolattartásban és a szabadidő hasznossá tételében.

#### - *Személyre szabott bánásmód*

A személyre szabott bánásmód kialakításának érdekében beköltözéskor igyekszünk megismerni az új lakó életkori sajátosságaiból adódó szokásait, szükségleteit, az életútját, a családi kapcsolatait, az érdeklődési körét. A fentiek ismeretében a lakóval közösen kerülnek meghatározásra a mentálhigiénés tevékenység, a gondozási tervben alkalmazott módszerek, amelyek a lakó testi, lelki és pszichés jólétéről, harmóniájáról hívatottak gondoskodni.

A lakó intézményi életbe történő integrálása érdekében napi kapcsolattartással segítjük tevékenységeiben, megismertetjük a környezettel és a többi lakóval.

Kiemelt feladatunk a lakók krízishelyzeteinek felismerése és kezelése, mint beköltözési krízis megelőzése, támogatás a gyász munkában, az egészségromlás, a testi veszteségek feldolgozásában, az érzékszervi romlás, a mozgáskorlátozottság kialakulásának elfogadtatása.

A folyamatos odafigyelés segíti a mentálhigiénés csoportot abban, hogy a lakók szellemi leépülésének észlelésekor, a megfelelő pszichés gondozás, a terápiás foglalkozások alkalmazásával késleltessük a lakó állapotának rosszabbodását.

#### - *A konfliktushelyzetek kialakulásának megelőzése érdekében egyéni és csoportos megbeszélés*

A konfliktusok megelőzése érdekében rendszeresen meghallgatjuk lakóinkat, különösen odafigyelünk, ha valakit nyomaszt valami. A meghallgatás nagyon fontos, mert már az elmondás is tehermentesít és segítséget jelenthet, ez része lehet egy nagyobb probléma megelőzésének, illetve annak, hogy halmozódjanak a problémák, a feszültségek.

Minden esetben arra törekszünk, hogy a konfliktusok minél előbb megoldásra kerüljenek, mert ha rendezetlenek maradnak, akkor a neheztelés, a harag felgyülemlik, a felgyülemlett indulat kirobbanhat és ez már nem tehető helyre egyszerű eszközökkel.

Az időskorból, az életkorral járó kiszolgáltatottságból adódóan alakulnak ki az interperszonális konfliktus helyzetek a lakók, a lakók és hozzátartozóik között. A lakók gyakran türelmetlenek a szobatársukkal, a hozzátartozóikkal.

Újabban a hozzátartozóknál is tapasztalható az intézménnyel szembeni türelmetlenség, ami a legtöbb esetben nem a nyújtott szolgáltatás minőségéből adódik, hanem az idős ember egészségi állapotával kapcsolatos túlzó, nem reális elvárásokból.

A konfliktusok megoldása nagy tapintatot igénylő feladat. A mentálhigiénés csoport feladata, hogy a lakók közötti konfliktusokat kezeljék a feszültségek azonnali ventilálásával, illetve a kialakult probléma mielőbbi megoldásával.

Az egyéni beszélgetések rendszeresen ismétlődnek. Feltáró beszélgetések történnek a konfliktusban részt vevőkkel, ahol a problémákra közösen keresünk megoldást, segítséget nyújtunk a probléma megoldásában. Mindezek ellenére gyakran csak a két lakó külön költözése segít a konfliktus feloldásában. A hozzátartozók és a lakók is nehezen élik meg, ha költözniük kell, ezért nagyon nehéz feladat a meggyőzésük a költözés szükségességéről. A hozzátartozók is megnehezítik a megfelelő megoldás megtalálását, mert mindenki a másik idős költöztetését szeretné.

- *A szabadidő kulturált eltöltésének feltétele*

A 138 fő lakóból általában 8-10 fő van olyan fizikai és mentális állapotban, hogy az intézményen kívüli kulturális programokon részt tudjon venni, számukra segítséget nyújtunk az önálló üdülésük megszervezéséhez, olcsó szállás felkutatásában, megrendelésében, utazásuk megszervezésében. A fentiekben említett lakók részt vettek a kerületi rendezvényeken, a Szent László napi rendezvénysorozaton, a Halmajálison. Minden évben nagy az érdeklődés a buszos városnézés iránt.

Nagy hangsúlyt helyezünk azoknak a programoknak, foglalkozásoknak a megszervezésére, amelyek az intézményen belül kerülnek lebonyolításra. Az intézmény által biztosított technikai felszerelések használatával látványosabbá, színesebbé és jobban hallhatóvá tudtuk tenni a foglalkozásokat, programokat (internet, projektor, számítógép, erősítő, vetítővászon). Heti rendszerességgel a hét minden napjára különböző programot ajánlunk fel lakóinknak. Minden foglalkozás a gyógytornász által vezetett ülő, ízületeket átmozgató tornával kezdődik.

*Programok napi bontásban:*

*Hétfő:* a zenehallgatás napja, magyar nóta, régi táncdal fesztiválok, ismert színészek énekelnek felvételtől, operett összeállítások, koncert felvételek, gyakran együtt énekelnek a lakók a felvételeken szereplőkkel.

*Kedd:* irodalmi kávéház, verseket, novellákat olvasunk fel, nagy sikere van a magyar meséknek, illetve indítottunk egy sorozatot a világ meséiből. Ezen a napon lakóink is aktívan közreműködnek kedvenc verseik szavalásával, vagy maguk által írt verssel, novellával. Az olvasottak megvitatásával ér véget a foglalkozás.

*Szerda:* a színház és a filmvetítések napja, régi, a lakók által ismert és szeretett filmek, színházi előadások, kabarék kerülnek vetítésre.

*Csütörtök:* a szellemi fejtörők, rejtvények, találós kérdések napja, nagyon kedvelik a lakóink, élvezik, szeretik együtt megoldani a nehezebb feladatokat. Alkalmazunk kép kirakós játékokat, mandalákat színezhettek. Beszélgetünk az aktuális hónap jeles napjairól, a népszokásokról, a gyakoribb névnapokkal kapcsolatban a névadó szentek életéről.

*Péntek:* táncterápiát tartunk, amelyet eleinte kicsit szorongva fogadtak a lakók, de aztán nagy sikere volt, mindenki szívesen táncol, ülve, állva, ki mire képes. A táncterápiát Strauss keringőkre, polkákra, angolkeringőre, stb. építjük, mivel csak klasszikus tánczenére lehet alkalmazni.

*Enyhe, közép súlyos és súlyos demens lakóinknak* külön tartunk kiscsoportos terápiás foglalkozásokat. Ezeket a foglalkozásokat többféle pszichoterápiás módszert alkalmazunk:

- *Meseterápia:* egyszerűbb, rövid mesékkel elevenítjük fel az emberi kapcsolatokat, érzelmeket.
- *Zeneterápia:* a zene a súlyos demens idősekre is hatással van, a régen ismert dalok szövege még náluk is feleleveníthető. A zene ellazít, megnyugtat, szorongást old. A zeneterápiának két típusát használjuk az egyik az aktív, amikor maga az idős zenél, énekel, másik a passzív, amikor zenét hallgat.
- *Relaxáció:* komolyzene és vers, illetve a relaxációs utasítások hatására az idősek ellazulnak, a tudatalatti mozgósításával az érzelmi gátak felszabadulnak.

- *Tánc- és mozgásterápia:* ülve klasszikus zenére könnyű kendők segítségével, a levegő mozgását imitáljuk.
- *Emlékeztetőterápia:* memóriatréningezés az illatok, a hangok, a fotók segítségével emlékképeket, emlékfóglányokat hozunk felszínre.

Mindennap délután a lakóinknak lehetőségük van arra, hogy foglalkozáson vegyenek részt, ahol mindenki azzal foglalkozik, amivel szeretne. Lehetőségük van társasjátékot játszani, beszélgetni, rajzolni, színezni, zenét hallgatni, együtt énekelni, verset mondani. Megfelelő időjárás esetén a kertben szervezünk foglalkozást, hiszen nagyon fontos időseinknek a friss levegőn töltött idő.

Az ünnepek méltó megünneplésére szervezzük az intézmény minden lakója számára a karácsonyi, a szilveszteri, a farsangi programokat, illetve köszöntjük a lakókat nőnap és anyák napja alkalmából. Októberben az Idősek Hónapja alkalmából egész rendezvény sorozaton vehetnek részt a lakók, mely alkalmakkor külső előadók, iskolások, óvodások, népdalkörök, szalontáncosok, zeneiskolások, énekkarok, hivatásos operett- és táncdalénekesek, kerületi nyugdíjas klubok kedveskednek műsorral lakóinknak.

A nemzeti ünnepek alkalmából előadást tartunk. A halottak napján megemlékezünk és mécsest gyújtunk a lakó saját, illetve az intézményben elhunyt lakók emlékére. Minden évben több alkalommal egész napos kerti partit rendezünk meghívott vendégekkel, sok programmal, amit mindig nagyon várnak a lakók.

Szeretik az idősek az idényjellegű programokat is, mint a fagylalt, a főtt kukorica, a dinnye és a süttők partikat.

- *Az ellátottak családi és társadalmi kapcsolatai fenntartásának feltétele*

A lakók és hozzátartozók jó kapcsolata nagyon fontos az intézmény számára, mivel a harmonikus kapcsolat, a család támogató hozzáállása kihat a lakó egészségi állapotára, a kedélyállapotára, az elégedettségére.

A lakókkal és a hozzátartozókkal a megértő beszélgetés, a félelmeik elfogadása, enyhítése, sokszor a félreértések tisztázása támogatást nyújt a beköltözési krízis megelőzésében. A folyamatos kapcsolattartás a családdal, a tájékoztatás nagy segítség a mindennapokban, az esetlegesen felmerülő helyzetek kezelésében, a problémák megoldásában és a krízishelyzetek megelőzésében.

Az emberi lét szempontjából nélkülözhetetlen a valahová tartozás érzése és az érzelmi telítettség egyik legfontosabb momentuma a családdal és a régi barátokkal való kapcsolattartás, ennek érdekében levél és képeslapok írásában, telefonálásban is segítjük lakóinkat. Közös ünnepeinkre is meghívjuk a lakók kérésére hozzátartozóikat, barátait.

- *Gondozási tervek megvalósítása*

Team munkában, a beköltözést követő egy hónapon belül gondozási tervet készítünk. Az egyéni gondozási terv tartalmazza a lakó szellemi és mentális állapotát, a foglalkoztatási igényeket, a lakó érdeklődési körét, a jövőben elérendő célokat és az ehhez szükséges módszereket, melyeket a mentálhigiénés munkatársak alkalmaznak a kitűzött gondozási célok eléréséhez.

A gondozási tervet évente, illetve állapotváltozás esetén felülvizsgáljuk és szükség szerint új gondozási tervet készítünk. Az egyéni gondozási tervek irányítóként szolgálnak a mentálhigiénés munkatársaknak a mindennapi tevékenységük során.

- *A hitélet gyakorlásának feltétele*

Lakóink számára az Imaterem biztosítja a megfelelő helyet a vallásuk gyakorlásához. Három felekezetet a Katolikus, a Református és az Evangélikus egyház képviselői járnak heti rendszerességgel Misét, illetve Istentiszteletet tartani. A mentálhigiénés munkatársak gondoskodnak arról, hogy lakóink időben értesüljenek az időpontokról, illetve hogy a mozgásukban korlátozott, vagy demenciával rendelkező lakók is részt vehessenek a Miséken, illetve az Istentiszteleteken.

- *Segítjük és támogatjuk az intézményen belüli kis közösségek, társas kapcsolatok kialakulását*

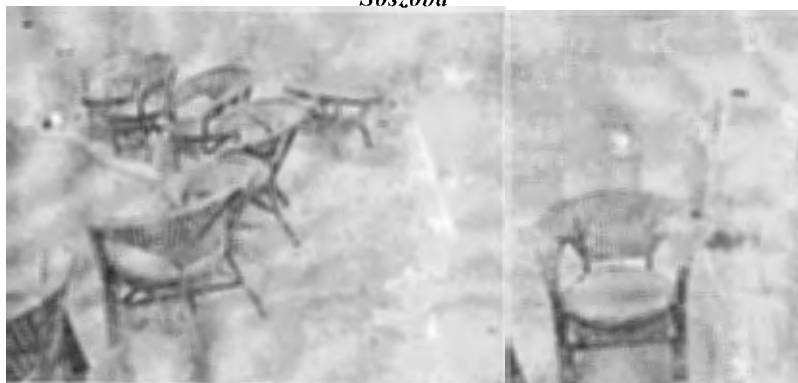
Lakóink között mindig alakulnak kisebb baráti csoportok, akik szívesen töltik az idejüket együtt az intézményen belül, beszélgetnek, kártyáznak, dominóznak, illetve az otthonon kívül is együtt kirándulnak, üdülnek, színházba járnak. Ezeknek a kis közösségeknek nagy szerepe van a jó mentális és szellemi állapot megtartásában. A mentálhigiénés csoport segíti a baráti közösségeket az intézményen belül a megfelelő körülmények megteremtésével, az otthonon kívüli szórakozásukban a lehetőségek felkutatásával, tájékoztatással, szervezéssel.

#### ➤ *További szolgáltatásaink*

- *Sószoba használata*

Továbbra is töretlen az érdeklődés a sószoba nyújtotta lehetőség igénybevételére. A lakók nemcsak az egészségre gyakorolt jótékony hatása miatt kedvelik, hanem rendszeres napi program lett számukra, ahol a találkozás, a beszélgetés mellett a halk zene és a fények játéka a lelket is nyugtatja.

*Sószoba*



- *Portaszolgálat működtetése*

A lakók biztonságérzetét növeli, hogy az intézmény éjjel-nappal portaszolgálatot működtet. A látogatókat, az érdeklődőket, az intézményt bármilyen okból felkereső személyeket regisztrálják, illetve nagy segítség az ápoló-gondozó személyzetnek az a figyelem, amivel a szellemileg leépült lakók mozgását követik a portaszolgálat dolgozói.

### **3. Megvalósult beruházások, programok**

Az Önkormányzat pályázatának köszönhetően lehetőség nyílt az intézmény **napelemes rendszerének kialakítására**, melynek során 168 napelemet szereltetett fel a Kőbányai Önkormányzat az Idősek Otthona tetőszerkezetére. A beruházás 38,3 millió forintos összköltségét a Kőbányai Önkormányzat uniós forrásból fedezte. A beruházásnak köszönhetően az intézmény áramfelhasználásának 31 százalékát megújuló energiaforrásból biztosítja, így kevesebbe kerül az Idősek Otthonának a fenntartása.



Befejeződött a **főzőkonyha modernizációja**, amely a intézmény szolgáltatásait igénybe vevők életminőségének javítását szolgálja. A beruházás során kialakításra került a szállítóedény-mosogató, a húselőkészítő, a diétás konyhai helyiség, valamint vízálmérőt építettünk be. Átalakításra került a fekete mosogató, az ételhulladék tároló helyiség, a főzőtér növelése érdekében pedig az étterembe helyeztük át a tálalópultot. Kiepítettük az új gépek csatlakozásait és átadó ablakot alakítottunk ki a főzőtér és az étterem között. Az új konyha üzembe helyezéséhez szükséges engedélyeket az intézmény megkapta a hatóságoktól.

A főzőkonyha zavartalan működéséhez az alábbi konyhatechnológiai gépek, eszközök, beszerzése történt:

- multifunkciós konyhai alapgép,
- 20 tálcás, gázüzemű légkeveréses sütő,
- hűtött munkaasztal,
- mosogatógép,
- gázüzemű billenős serpenyő,
- gáztűzhely 2 égővel,
- egyetemes konyhagép állványa,
- 3 medencés mosogatók,
- tálcatartó illetve szerviz kocsi,
- indukciós főzőlap,
- munkaasztalok, rozsdamentes fali és tároló polcok,
- hitelesített mérlegek.

A Kőbányai Önkormányzat 3 millió forinttal támogatta a beruházást.

Az intézmény udvarában **zöldséges és fűszerkert**et alakítottunk ki, ahol paprikát, paradicsomot, padlizsánt, karalábét és fűszernövényeket termeltünk, amelyeket a főzőkonyha használt fel és az idősek fogyasztottak el.

#### *Zöldséges és fűszerkert*



A földszintet az év folyamán három 3 férőhelyes *lakószobával bővítettük* (nyitott és zárt társalgó került beépítésre és betegszoba került átalakításra), az első emeleten fokozott ápolást, gondozást nyújtó részleget alakítottunk ki, tekintettel az ezen szolgáltatás iránt megnövekedett igényekre.

Lakóink és klubtagjaink közösen csapatot alkotva vettek részt a kerületi helytörténeti vetélkedőn. Sok szeretettel gratulálunk a Szivárvány csapatának: Gyéressy Antalnén Katikának, Koltai Józsefnén Katikának, Kósa Henriknén Marikának, Dr. Hantos Gábornak a *Szeretlek Kőbánya c. helytörténeti vetélkedőn elért II. helyezésért.*

*Oklevél és a Csapat a vetélkedőn*



A Kőbányai Önkormányzat Képviselő-testülete Páva Katalin kolléganőnknek *"Kőbánya Kiváló Ápolója"* címet adományozta. A kitüntetést Kovács Róbert Polgármester Úr adta át! Nagyon büszkék vagyunk a kitüntetettre.

*Páva Katalin kolléganőnk "Kőbánya Kiváló Ápolója"*





*Nyárbúcsúztató Kerti partit* tartottunk, ahol zenével, tánccal és uzsonnával vártuk időseinket, akik nagyon jól érezték magukat.



A gimnazisták közül továbbra is sokan végeznek *közösségi szolgálatot* az Idősek Klubjában és az Idősek Otthonában. Szerződésünk van a kerületben működő Szent László és a Zrínyi Miklós Gimnáziummal, ezen kívül több Gimnáziummal és Szakközépiskolával (pl. Hunfalvy János Két Tanítási Nyelvű Közgazdasági és Kereskedelmi Szakközépiskola, Varga Márton Kertészeti és Földmérési Szakképző Iskola stb.).

Az *önkéntesek* rendszeresen látogatják intézményünket és időseinket. Tevékenységünkben fontos szerepük van az idejüket és munkájukat felajánló önkéntes segítőknek. Nélkülözhetetlen tagjai az Idősek Klubja és az Idősek Otthona szakmai csoportjainak, hiszen jelenlétük hozzáadott értéként emeli a szakmai munkánk színvonalát, javítja a lakók életminőségét, az önkéntesek pedig megtapasztalják a segítség élményét és a sok-sok hálás mosolyt.

*Önkéntesek és a klubtagok dominóznak*



2015-ben került sor a volt Gondozóház régi, üresen álló épületrészének felújítására, melyet az Önkormányzat a Gyermekkor Alapítvánnyal és a Robert Bosch Kft-vel együttműködve végzett. Ezúton is szeretnénk megköszönni az Önkormányzatnak és a Képviselő-testületnek a segítő támogatást a felújított épületért. Nagy örömmel vették birtokba a klubtagok a **megújult, megszépült Idősek Klubját**, hogy vidám, családi környezetben tölthessék mindennapjainkat.



A klub felújításával egy időben került sor a **mosoda** épületének festésére és **felújítására**, melyet az Önkormányzat a Robert Bosch Kft-vel együttműködve végzett.

#### 4. Személyi és tárgyi feltételek

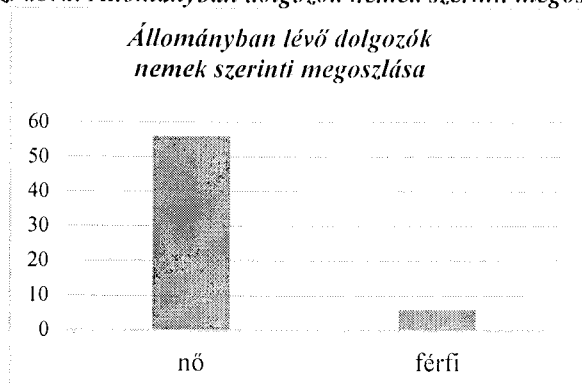
A Társaság által biztosított szakfeladatok személyi és tárgyi feltételei megfelelnek a személyes gondoskodást nyújtó szociális intézmények szakmai feladatairól és működésük feltételeiről szóló 1/2000. (I. 7.) SZCSM rendelet előírásainak.

**Személyi feltételek:**

A Társaságnál foglalkoztatottak létszáma 67 fő, a szakmai munkakörök tekintetében megfelel az adott jogszabályi előírásoknak, ennek ellenére gondot jelent az OKJ ápolói végzettségű szakdolgozók aránya. Az álláshirdetésekre a legjobb esetben is szakmai gyakorlattal nem rendelkező szociális gondozó és ápoló végzettségűek jelentkeznek, akik a kompetenciahatárok miatt ápolási tevékenységet nem végezhetnek.

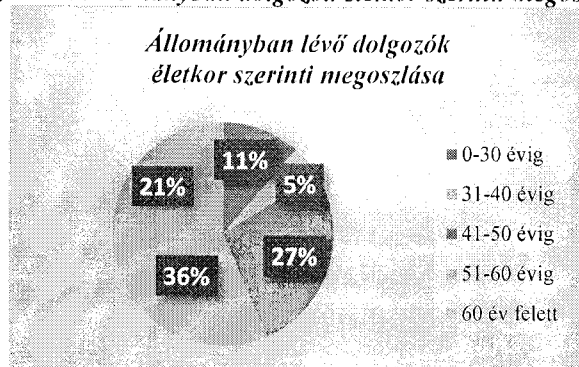
A szociális szolgáltatások nyújtása folyamatos, ezért komoly kihívást jelent a szabadságok, esetleges betegállományok idején a helyettesítések megoldása.

**1. sz. ábra: Állományban dolgozók nemek szerinti megoszlása**



Az állományban lévő dolgozók nemek szerinti megoszlása tekintetében a férfiak aránya 13,4% (9 fő), a nők aránya 86,6% (58 fő).

**2. sz. ábra: Állományban dolgozók életkor szerinti megoszlása**



Az állományban lévő dolgozók átlagéletkora 50 év. Az arányok jellemzően megmutatják, hogy ez az életpálya nem vonzó a fiatalok számára.

**A fluktuáció megoszlása munkakörök szerint:**

Ápoló, gondozó: 10 fő

Mentálhigiénés munkatárs:	2 fő
Konyhai dolgozó:	7 fő
Technikai dolgozó:	8 fő
Adminisztrátor:	1 fő
<b>Összesen:</b>	<b>28 fő</b>

2015-ben a kilépő dolgozók száma 28 fő (41,8%) volt. Nehézséget okoz a dolgozók pótlása, mert nem vonzó a szociális ágazat a jelentkezők számára, annak ellenére, hogy az elmúlt időszakban az adott kiegészítő pótlékok javítottak az átlagbéreken. A szociális ágazati pótlék 2014.01.01-től, a szociális kiegészítő pótlék pedig 2015.07.01-től került bevezetésre.

Az év folyamán nem sikerült megoldanunk a takarítást, a Gondozóházat külső cég takarítja, az intézmény földszintjének és első emeletének takarítását nyugdíjas kolléganő végzi. Folyamatosak az álláshirdetések, de azt tapasztaltuk, hogy nem talál egymásra a kereslet és a kínálat.

A portaszolgálat működése során folyamatosan problémát jelent, hogy a szakmai létszámból kell biztosítanunk a beosztást. Évek óta az ápolószemélyzet került beosztásra, mind a nappali, mind az éjszakai műszak tekintetében, de a lakók egészségi állapotának folyamatos romlása, a demenciával küzdő lakók számának emelkedése szükségessé tette, hogy minél kevesebb esetben kerüljön sor az ápolók portai beosztására. Jelenleg a kertész és a mentálhigiénés munkatársak látják el a feladatot, betegállomány esetén és szabadságok kivételekor még nagyobb problémát jelent a beosztás megszervezése.

**12. sz. táblázat: Az átlagbérek alakulása szakfeladatonként**

<i>Szakfeladatok</i>	<i>Átlagbér ágazati pótlékkal bruttó Ft/hó</i>	<i>Átlagbér szociális kiegészítő pótlékkal bruttó Ft/hó</i>	<i>Különbözet bruttó Ft/hó</i>
<i>Idősek Otthona</i>	<i>155.022</i>	<i>163.148</i>	<i>8.126</i>
<i>Időskorúak Gondozóháza</i>	<i>138.962</i>	<i>145.676</i>	<i>6.714</i>
<i>Mentálhigiénés csoport</i>	<i>144.331</i>	<i>161.689</i>	<i>17.358</i>
<i>Gyógytornász, gyógymasszőr</i>	<i>138.050</i>	<i>166.052</i>	<i>28.002</i>
<i>Idősek klubja</i>	<i>146.900</i>	<i>159.531</i>	<i>12.621</i>
<i>Konyhai dolgozók</i>	<i>147.000</i>	<i>149.952</i>	<i>2.952</i>
<i>Technikai dolgozók</i>	<i>119.794</i>	<i>122.912</i>	<i>3.118</i>
<i>Átlag összesen</i>	<i>141.437</i>	<i>152.708</i>	<i>11.270</i>

➤ **Továbbképzés:**

A szociális intézményekben dolgozó szakképzett munkavállalók számára kötelező a folyamatos szakmai továbbképzés, azaz középfokú végzettség esetén 6 éven belül 60, felsőfokú végzettség esetén 6 éven belül 80 kreditpont megszerzése. A továbbképzésre központi támogatási keret nincs, az intézménynek kell biztosítani az anyagi fedezetet.

Az elmúlt évben „Hogyan bánjunk nehéz emberekkel? – Emberismeret a szociális munkában” című tanfolyamon 22 fő vett részt, mely képzés 40 kreditpontot adott.

2015. év során 1 fő OKJ Szociális gondozó és ápoló, 2 fő OKJ Diétás szakács oklevelet szerzett.

A szociális tevékenységet végzők eszköztára az ismereteken túl a készségek, a képességek körében, valamint a személyiségükben rejlik. Dolgozóink megtartására irányuló törekvéseink keretében nagy hangsúlyt fektetünk az önismereti, kommunikációs, kiégést megelőző stb.

tréningek biztosítására, mivel a személyes szociális szolgáltatások biztosítása során a munkavállalókat érő mentális veszélyeztető tényezők következménye a kiégés (burnout). Saját intézményen belüli szupervízió facilitálja a segítő kapcsolat működésének tanulását, előmozdítja a dolgozók fejlődését és lehetővé teszi a szakemberek betagozódását.

### ***Tárgyi feltételek:***

Az intézmény elhelyezkedése optimális, tömegközlekedési eszközökkel könnyen megközelíthető. Járdák, rámpák könnyítik a közlekedést, a főbejáratnál lépcső és akadálymentes megközelítés is választható.

Az intézményben az akadálymentes közlekedés teljes körűen biztosított, a folyosók tágasak, korlátokkal ellátottak, a szintek közötti közlekedést liftek is segítik.

A szép belső kertekben pihenőpadok, kerti bútorok és fedett nyári pihenők szolgálják az idősek és a látogatók kényelmét. A hozzátartozók, látogatók rendelkezésére áll a zárt, kamerarendszerrel figyelt, biztonságos parkoló.

Az alapvető tárgyi eszközökkel rendelkezik az intézmény, de elhasználódásuk miatt (pl. ágyak, asztalok, székek, éjjeli szekrények, hűtőszekrények stb.) ezek cseréje, pótlása folyamatosan történik, a rendelkezésre álló források szerint. Az alábbi beszerzések történtek az elmúlt évben:

- heverők,
- gurulós, nyitható, étkezőlapos éjjeliszekrények,
- hűtőszekrények,
- függönyök,
- lepedők,
- matracok.

Az újonnan kialakított lakrészekbe hidraulikus kórházi ágyakat vásároltunk és gardrőbszekrényeket készítettünk.

Az épületben a tisztasági festések, a karbantartási munkálatok (pl. WC-ülőkék, csapok, csaptelepek, izzók cseréje, dugulás elhárítás stb.) folyamatosan zajlanak.

Évek óta húzódó problémát sikerült megoldani a locsolási almérők felszerelésével és a tetőbeázás megszüntetésével.

### ***5. Jövőbeni feladatok***

Jövőbeni terveink között szerepel az intézmény gépészeti állapotvizsgálata során feltárt hibák, hiányosságok megszüntetése az anyagi forrásaink figyelembe vételével és a Gondozóház klimatizálásának folytatása.

A Gondozóház szekrényei és ágyai elhasználódtak az eltelt év alatt és már nem felelnek meg a jelenlegi elvárásoknak és igényeknek, ezért folytatni szeretnénk az elhasználódott tárgyi eszközök cseréjét, pótlását, vásárolnánk:

- ágyakat, betegágyakat,
- szekrényeket,
- gurulós, nyitható, étkezőlapos éjjeliszekrényeket,
- függönyöket,
- műszaki cikkeket, hűtőszekrényeket,

- mosodába ipari mosógépet,
- linóleumot a lakószobák padlózatának cseréjére.

A következő évben az élelmiszer nyersanyagok beszerzésére Nyílt árubeszerzési pályázatot kívánunk kiírni.

Jövőbeni terveink között szerepel a fokozott ápolást, gondozást nyújtó részleg személyi és tárgyi feltételeinek a megteremtése.

Fontos figyelmet fordítani a munkatársak megtartására, a szervezethez való kötődésük erősítésére, motivációjukra, hiszen a szociális szolgáltatások nyújtása során a szolgáltatást igénybe vevők számára legfőbb értékek közé tartozik a stabilitás, az állandóság.

## **6. Összegző gondolatok**

Legfontosabb feladatunk, hogy az intézmény által biztosított szolgáltatásokat minél magasabb szakmai színvonalon tudjuk biztosítani.

Az összehangolt szakmaközi munka teremti meg a lehetőségét, hogy megvalósíthassuk intézményi filozófiánkat, amely az emberi méltóság megőrzését, az emberhez méltó élet biztosítását az életkor legvégső határáig, a személyre szóló, egyéni szükségletekre reagáló gondozás-ápolás megvalósítását tűzte ki célul.

Az ellátási formák egymásra épülése révén a kérelmezők a számukra legoptimálisabb személyes gondoskodást nyújtó szociális ellátási, szolgáltatási formát, típust választják, igényeikhez és szükségleteikhez mérten. Intézményünk biztosítja a humánus elhelyezési feltételeket, amelyek garanciát jelentenek az egyénre szabott, minőségi szociális ellátás megvalósítására.

Intézményünk működésének lényeges eleme, hogy a szakma követelményrendszereinek megfelelő, szerzett, tanult ismereteken nyugvó, tudatos tevékenység legyen. Hisszük, hogy csak magas fokú szakmai hozzáértéssel nyújthatunk színvonalas, minőségi szolgáltatást.

Szakmai, erkölcsi, etikai követelmény, hogy az étkezők, a klubtagok és az intézményben lakók a szolgáltatás igénybe vétele során ne kerüljenek kiszolgáltatott helyzetbe, hogy a szakmai munka alapja empátiás, támogató magatartás legyen és az Idősek Otthona lakói számára tényleges otthont nyújtsunk.

Alapvető célunk a tevékenységi körünkbe tartozó feladatok teljes körű ellátása, melyet hatékony módszerek alkalmazásával a szolgáltatást igénybe vevők igényeit messzemenően szem előtt tartva biztosítjuk.

Működésünk során arra törekszünk, hogy az általunk nyújtott szolgáltatások minden munkamozzanatát megfelelően összhangba hozzuk a szolgáltatásainkat igénybe vevők emberileg természetes, szakmailag indokolt elvárásaival, a hazai alkalmazott módszerekkel, eljárásokkal, törvényekkel, rendeletekkel, hatósági elvárásokkal, a Szociális Munka Etikai Kódexével.

Szakmai munkánk során arra törekszünk, hogy szakértelemmel, őszinte, személyes odafordulással, nyitottsággal, szeretettel, segítőkészséggel és elhivatottsággal nyújtsuk a szociális szolgáltatásokat.

Budapest, 2016. április 11.

---

Lajtai Ferencné  
ügyvezető