

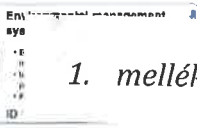
E/10/418/2019 u.G.
2020. február 26. dőder
IKTATÁSRA ÁTVÉVE

T. J. Kovács R. úr,
2020. 02. 28.
fny

UH



2020 FEBR 27.
**PILISI
PARKERDŐ ZRT.**
PARKERDŐ AZ EMBERÉRT



1. melléklet az előterjesztéshez

**Budapest Főváros X. Kerület Kőbánya
Önkormányzata**

Visegrád, 2020. január 27.
Ügyiratszám: ERDT/ 19 - 6 /2020.
Ügyintéző: Szabó Csilla Szabó

D. Kovács Róbert Antal úr
polgármester részére

Tárgy: Erdőgazdálkodási munkák

BUDAPEST FŐVÁROS X. KERÜLET
KÖBÁNYAI ÖNKORMÁNYZAT
Polgármesteri Hivatala

Budapest
Szent László tér 29.
1102

Előszám: E/10/418/2019 db melléklet Előadó: AG

2020 FEBR 27.

lml. Kovács R. úr.
KKB
Erdőgazdálkodási munkák

Tisztelt Polgármester Úr!

Engedje meg, hogy tájékoztassuk a Pilisi Parkerdő Zrt. 2020. évben tervezett erdőgazdálkodási tevékenységeiről, melyeket az Önök településének környezetében tervezünk elvégezni.

Tájékoztatónkban röviden bemutatjuk az erdőgazdálkodás szakmai hátterét, valamint értelmezzük az egyes erdészeti szakkifejezéseket.

Az erdőrészetek beazonosításához, elhelyezkedéséhez a Nemzeti Élelmiszerlánc-biztonsági Hivatal (Erdészeti Igazgatóság) honlapja nyújt segítséget, ahol az egyes erdőrészetek – községhatár, tag, részlet – azonosítójának megadása után a kért térképrészlet megtekinthető.

<https://erdoterkep.nebih.gov.hu>

Gazdálkodásunk alapját a miniszteri erdőterv rendelet alapján – a természetvédelem alatt álló területeken a természetvédelem igényeinek figyelembevételével – az erdészeti hatóság által készített és jóváhagyott, tíz évre vonatkozó erdőterv képezi.

Az erdőgazdálkodást a 2009. évi XXXVII. tv. az erdőről, az erdő védelméről és az erdőgazdálkodásról szabályozza. Valamennyi tevékenységünket a hatályos jogszabályoknak megfelelően tervezzük, illetve hajtjuk végre az erdészeti, védett területen pedig a természetvédelmi hatóság ellenőrzése mellett.

Az erdőgazdálkodási tevékenységről szóló átfogó ismertetést jelen levél **1. sz. melléklete** tartalmazza, míg a 2020. évben tervezett munkák a **2. sz. melléklet** részét képezik.

Tisztelt Polgármester Asszony/Úr! Közös érdekünk, hogy erdeink a jelen és a jövő generációi számára érték maradhasson. A Pilisi Parkerdő Zrt. elkötelezett, hogy a fenntartható módszerekkel biztosítsa az erdők védelmi, társadalmi és gazdasági funkcióit.

Kérjük, segítse munkánkat tájékoztatással, aktív részvétellel, az alábbiakkal kapcsolatban:

1. Országfásítási program:

Klímavédelmi célokat szolgálva idén is folytatódik az országfásítási program, amelyben a Parkerdő továbbra is felajánlja szakmai tapasztalatát, hogy szaktudásával segítse az Önkormányzat és civil szervezetek fásítási törekvéseit, megkeresés esetén ezért megfelelő ajánlatot tud tenni, hogy a terveikben szereplő erdőtelepítési munkákat vállalkozóként elvégezze.

2. Illegális hulladék:

Napjaink továbbra is aktuális problémája a lakott terület közvetlen közelében, az erdőben illegálisan elhelyezett hulladék. Az egyre növekvő mennyiségben jelentkező, alapvetően lakossági forrásból kikerülő, több mint 10 000 m³-nyi szemét eltakarítását Társaságunk maga, saját forrásból végzi, melynek költsége évről-évre növekvő tendenciát mutat, több mint 100 millió Ft-os nagyságrendben.

Terveink arra irányulnak, hogy a jelenleginél tudatosabb közösségi magatartás személtmentesebb erdőket eredményezzen.

3. Zöldhulladék

Másik aktuális problémánk az úgynevezett zöldhulladék kérdése: a kertés házaknál keletkező zöldhulladékot sajnos igen jelentős hányadban erdőterületeken helyezi el a lakosság, melyet azután a Parkerdő munkatársai szállítatnak el a lehetőségeink szerint. A kertben levágott fű, lenyesett ág, lehullott gyümölcs kapcsán sokan azt gondolják, hogy a természetben lebomló anyagokat nyugodtan elhelyezhetik az erdőkben, mezőkön, utak szélén, és ezzel nem követnek el természetkárosítást, ami azonban tévedés! A zöldhulladék illegális elhelyezése éppúgy szabálytalan és büntetendő, mint a kommunális vagy más hulladék lerakása.

Az illegálisan kihelyezett zöldhulladék ugyanakkor komoly veszélyt és problémát jelent az erdőkre, gyepterületekre. A fenyőfélék – főleg elszáradt állapotban – fokozottan tűzveszélyesek, illegális lerakásuk aszályos, forró időszakban könnyen belterületi vagy erdőtüzek okozója lehet. A nagy mennyiségben, egyben lerakott zöldhulladék ugyancsak fokozott tűzveszélyt jelent, mert a végbemenő lebomlási folyamatok öngyulladásához vezethetnek, veszélyeztetve így a környező erdőket.

Jelentős természetvédelmi kockázatot is jelent ez a tevékenység, mivel elősegíti az inváziós növényfajok, így például a bálványfa, továbbá a parlagfű és a japán keserűfű terjedését. A kertekből kikerülve, ezek az agresszív, idegenhonos fajok a főváros környékén még meglévő őshonos védett erdők rovására terjeszkednek, visszaszorításuk nagy erőfeszítéseket igényel. Végezetül, az erdők szélén lerakott zöldhulladék-kupacok melegágyai a vaddisznók belterületi megtelepedésének, ami számos problémát okoz a lakosság és az önkormányzatok számára.

4. Fakitermelések

Az éves fakitermelési munkák elvégzéséhez kapcsolódóan szeretnénk néhány további tájékoztató információval szolgálni – kiegészítve a mellékletben leírtakat:

A fakitermelés erdeink minőségének fenntartásához és javításához szükségszerűen elvégzendő feladat. A kitermelt faanyagból származó bevételből tudjuk megújítani erdeinket, karbantartani az ökoturisztikai infrastruktúrát, megvalósítani természetvédelmi programjainkat.

Ugyanakkor ez egy időben hosszan elhúzódó tevékenység, hiszen a szakmai szempontból kivágásra jelölt fák ledöntése, tőtől való elválasztása csak az első lépcső ebben a folyamatban. Ezt követően a ledöntött törzsek és a koronarész feldolgozása következik, majd meg kell szervezni a feldolgozott faanyag elszállítását. Sok esetben elsőként az érintett erdőrészlet szélén lehetséges csak a deponálás, és csak egy jóval későbbi időpontban adódik lehetőség a faanyag „erdőből” történő tényleges elszállítására. E faanyagmozgatási és szállítási munkák idejét, időtartamát nagymértékben befolyásolják az időjárási tényezők alakította talajállapotok. Ennek is köszönhető, hogy az egész munkafolyamat időben elhúzódik. A terület végleges rendezésekor a szakmai beavatkozások után megfelelő, rendezett erdőképet kapunk, ez azonban több hónapot, illetve akár fél évet is igénybe vehet.

A munkák során elkerülhetetlen ugyanakkor, hogy a faanyag elszállításakor igénybevett utakon – melyek jellemzően az erdőgazdálkodás céljára létesültek – sáros nyomok keletkezzenek. Az úthibák kijavítására a fakitermelés valamennyi említett munkafázisának befejezése után kerülhet csak sor, amikor további szállítás már nem várható, és az időjárás is megfelelő, kellőképpen száraz útviszonyok állnak rendelkezésre. Jellemzően a tavaszi időszak alkalmas az útkarbantartási munkák végzésére, ilyenkor kerül sor gréderezésre, kátyúzásra, murva és zúzottkő felhasználásával, illetve egyéb felületkarbantartási munkákra.

Mindezek ismeretében, kérjük a tisztelt erdőlátogatók, kirándulók, turisták, helyi lakosok megértését és türelmét azon erdőterületeken és környezetében, ahol társaságunk éves fakitermelési munkáit folytatja, kiemelten a környező utakat, közelítő ösvényeket érintően.

5. Belterületi vaddisznók

Több település esetében a lakosságtól éves szinten több bejelentést kapunk a belterületeken a kertekbe bejáró és ott problémákat okozó vaddisznókról. Ez a jelenség olyan erdőkkel határos területeken fordul elő leggyakrabban, ahol az elmúlt évtizedekhez képest sok a felhagyott kert, illetve telek (pl. korábbi vagy jelenlegi üdülőövezet stb.), járatlan bozótosok alakulnak ki, a kerítések elhanyagoltak, vagy nem megfelelőek. Fontos tudni azt, hogy a belterület nem része a vadászterületnek. Kutatások és források megállapították, hogy részben ezen okok, továbbá az előző pontokban említett hulladékproblémák miatt is a belterületek egyre vonzóbb környezetet jelentenek a vadállatok számára is.

A zöldhulladék lerakatok például kiváló táplálékforrást jelentenek a vaddisznók számára, így fokozza az állatok belterületen való megtelepedését, állandó jelenlétét. Egy Budapesten végzett kutatás szerint, részben az ilyen táplálékforrások miatt alakult ki a főváros térségében egy belterületen élő vaddisznó populáció, amely el sem hagyja a településeket. Ezek a belterületi vaddisznó populációk jellemzően olyan területeket vettek birtokba, mint az elhagyott, bekerített telkek, elhanyagolt vagy felhagyott kertek, gyümölcsösök, bozótos területek, beerdősült telkek.

Itt egyaránt biztosított számukra a búvóhely és a táplálékforrás is, emiatt vissza sem térnek a külterületi erdőkbe. Ezért az önkormányzatok és a lakosság hatékony együttműködésére van szükség annak érdekében, hogy állatok számára vonzást jelentő területek nagysága csökkenjen.

A témával kapcsolatosan honlapunkon részletes tájékoztató található az alábbi elérhetőségen:

<https://parkerdo.hu/parkerdo/tudnivalok/vaddiszno-gyik/>

(Gyakran ismételt kérdések a vaddisznóról)

Fontos tudnunk, hogy Magyarországon 2018. tavaszán jelent meg a sertésállományra fokozott veszély jelentő Afrikai sertéspestis (ASP) vírus, mely a hazai vaddisznó populációt is érinti. A fertőzés terjedésének megakadályozása kiemelt állategészségügyi kérdés, melyet a Nemzeti Élelmiszerlánc-biztonsági Hivatal hatáskörébe tartozik. Az ASP-vel kapcsolatos tudnivalókról a NÉBIH honlapján lehet tájékozódni:

<https://portal.nebih.gov.hu/afrikai-sertespestis>

Ha valaki elhullott vaddisznó tetemet talál, akkor a +36-80-263-244 ingyenesen hívható zöld számon tudja értesíteni a NÉBIH szakembereit.

6. Belterületi rókák

Lakott területen belül előfordulhat, hogy rókával találkozunk. Ebben az esetben a helyileg illetékes állategészségügyi hatóságon, illetve a Nemzeti Élelmiszerlánc-biztonsági Hivatal **+36 80 263 244 ingyenesen hívható zöld telefonszámán keresztül teheti meg a lakosság a bejelentést.**

Kérjük, hogy ezekben a nagy fontosságú kérdésekben segítsék munkánkat azzal, hogy a rendelkezésükre álló eszközökkel a településen élő lakosságot mind szélesebb körben tájékoztatják!

Az esetlegesen szükségessé váló kapcsolatfelvétel érdekében - az Önök településéhez legközelebb lévő Erdészeti elérhetőségét megtalálja és egyéb hasznos információkat is megtudhat a Pilisi Parkerdő Zrt. hivatalos honlapján.

[http:// www.parkerdo.hu](http://www.parkerdo.hu)

Kérjük, hogy a tájékoztató levélben foglalt szakmai tevékenységeket illetően is – a fenti kéréshez hasonlóan - a lakosságot értesíteni szíveskedjenek, megelőzve a nem megfelelő tájékozottságból származó félreértéseket.

Segítő együttműködésüket előre is megköszönve,

Tisztelettel:

Pilisi Parkerdő Zrt.
2025 Visegrád, Mátyás király u. 6.
OTP Bank Nyrt. 11742087-20061911
Adószám: 10901816-2-13
Cégjegyzékszám: 13-10-040224
1.

Reinitz Gábor
vezérigazgató

1. sz. melléklet:

A Pilisi Parkerdő Zrt. erdőgazdálkodási tevékenységének átfogó ismertetése

ERDŐFELÚJÍTÁS

Az erdőtörvény – valamint az egyes erdőrészetekre vonatkozó erdőterv – szerinti erdőfelújítás történhet mesterséges vagy természetes úton. Mesterséges erdőfelújítás esetén a szaporítóanyagot (mag, csemete) mesterségesen vetjük, ültetjük el a területen, ez általában fafajcsere esetén - nem őshonos faállományok kitermelését követően történik meg.

A mesterséges **erdősítések** elvégzése során a kitermelt (vagy kipusztult) faállomány helyén magvetéssel, csemete- vagy dugványültetéssel gondoskodunk a faállomány újbóli létrehozásáról. Erdősíthetünk a tavaszi (március-április), illetve az őszi (szeptember-november) erdősítési időszakban, kézi eszközök, elsősorban speciális erdészeti ékásó segítségével, valamint ültetőgépek alkalmazásával is.

A természetes felújítás két módon történhet, mindkét esetben a területen lévő faállomány utódai alkotják az új erdőt. Magról történő természetes felújítás esetén az idős faállomány magjaiból fejlődő csemete növekedését biztosítjuk, akácok esetében a gyökerek megszagatásával gyökérsarjra újítjuk fel az erdőt, majd biztosítjuk a fiatal erdő növekedésének feltételeit. A Parkerdő erdőállományainak döntő hányada őshonos fafajokból álló természetszerű erdő, amely a természetes felújításra alkalmas. Gazdálkodásunk alapelve ezért a természetes felújítás lehetőségeinek maximális kihasználásán alapuló természetszerű erdőgazdálkodás.

A Pilisi Parkerdő Zrt. területén – a faállomány viszonyoknak köszönhetően – az erdőfelújítások 70 %-a magról történő természetes felújítás útján történik.

A szakszerű erdősítés előfeltétele a kellően előkészített terület. Megfelelő **talajelőkészítés** esetén az ültetett szaporítóanyag megmaradási esélye nagyobb, hiszen a tápanyagellátás és vízháztartás feltételei jóval kedvezőbbek alakulnak. Talajelőkészítéskor pásztákat, padkát vagy ültetőgödört készítünk a talajfelszín részleges megbontásával, elsősorban kézi eszközökkel. Esetenként azonban teljes talajelőkészítésre is sor kerül – ekkor a tuskók is eltávolításra kerülnek a vágásterületről, ezt gépi mélyfogatás, tárcsázás követi. Speciális talajelőkészítési tevékenység még az idős állományok alatt elvégzett bozótirtás, mely során a természetes úton, magról kelt csemetékét akadályozó fa- és cserjefajokat távolítjuk el a területről.

Mind az ültetett csemetéknek, mind a természetes újulatból származó fiatal fászkáknak szükségük van arra, hogy megfelelő fejlődésük érdekében ún. **ápolási** munkákat végezzünk. A művelet során a főfafajok minőségi válogatása alapelv kell, hogy legyen. Ez alatt a minőségi törzsnevelést hátráltató kevésbé előnyös alakú faegyedek eltávolítása értendő, az erdőnek már ebben a fiatalkori szakaszában is.

Az ápolások során a gyomkonkurencia, a kúszónövények (szeder, iszalag) és a fás szárú elegendő fajok, cserjék visszaszorítása a fő cél, annak érdekében, hogy az erdősítés fő fafaját fejlődésében, növekedésében segítsük. A munkák adott esetben – elsősorban az időjárás függvényében – akár kétszer is elvégzendők.

A folyamatban lévő erdősítések ápolása lehet kapálás, sarlózás, kaszálás, sarjleverés és gépekkel történő ápolás egyaránt.

Az erdősítés fejlődése során meghatározott idő - fafajtól, termőhelyi adottságoktól függően 3-10 év múlva - eléri azt a műszaki állapotot, amikor úgynevezett befejezett erdősítéssé válik,

azaz „kész” erdő lesz belőle. Magassága ebben a korban legalább 1,0 m, és a talajfelszín kellő borítása, árnyalása is biztosított a fácskák megfelelő egyedszáma révén. A fiatalos viszont még ekkor is – igaz, visszafogottabb mértékű – ápolásra szorul, mely során biztosítani kell a főfafajok folyamatos előnyét a kísérő fafajokhoz képest. Ezt a munkaműveletet **befejezett erdősítések ápolása** névvel illetjük.

Az összefoglaló néven erdőművelési feladatoknak nevezett munkák – szorosan kapcsolódnak az elvégzett és tervezett fakitermelési feladatokhoz.

FAKITERMELEÉS

Az erdők felújítása történhet fokozatos felújítógátás vagy szálalógátás, illetve tarvágás után. **Fokozatos felújító, szálalógátás** esetén az idős állomány kitermelése több ütemben, évekig is eltarthat. A területen először a faállomány **bontását** végezzük el, melynek célja, hogy a csírázó magból fejlődő új facsemetéket fokozatosan egyre nagyobb növénytérhez és fényhez juttassuk. Miután a csemeték elérték a megfelelő méretet, a **végvágással** eltávolítjuk a még lábon álló öreg faegyedeket, biztosítva ezzel a fiatal faegyedek további fejlődését. A felújítógátások különleges esete az ún. **szálaló vágás**, amikor az erdők természetes úton történő megújítása egy adott területen legalább három évtized alatt megy végbe.

A leggyakoribb erdőfelújítási módszer a természetes felújítást biztosító **fokozatos felújító vágás**. A felújító végvágás utáni kép ugyan bizonyos esetekben hasonlíthat a tarvágáshoz, alapvető különbség azonban, hogy végvágás után a területen már megtalálhatóak az eredeti állomány genetikai készletét hordozó fiatal facsemeték (újulat).

Az erdő megfelelő, egészséges fejlődése érdekében a növekedés során törzsszámcsökkentő beavatkozásokra, úgynevezett **tisztításokra, gyéritésekre** (nevelő vágásokra) van szükség. A gyéritésekkel az egészséges, életerős egyedek, értékes elegyfajok fejlődését segítjük azzal, hogy a megfelelő növekedésüket akadályozó faegyedeket eltávolítjuk.

Középkorú és idős erdőkben is sokfelé szükségesek az úgynevezett **egészségügyi termelések**. Az ilyen jellegű munkával érintett erdőrészekben kizárólag a korhadó, kiszáradt fákat távolítjuk el a szükséges mértékig. E munkák révén megakadályozhatjuk a kártevők terjedését, egyúttal csökkenthetjük a fák kidőlése által okozott esetleges károk, balesetek valószínűségét.

A **készletgondozó használati** mód (a folyamatos erdőborítás fenntartása mellett végrehajtott – egyes korú és szerkezetű erdő kialakítását és fenntartását célzó – fakitermelés, amelynek mértéke a készletgazdálkodáson alapul) az örökerdő-gazdálkodással kezelt erdőrészekben általában a fák 5-7 évente ismétlődő, szálankénti, illetve csoportonkénti kitermelése oly módon, hogy az egész faállomány szerkezetében lényegi változás nem áll elő. Az örökerdő-gazdálkodás során összekapcsolódik a kitermelés, a felújítás és a nevelés. Örökerdő-gazdálkodást csak olyan erdőrészekben tervezünk, ahol a megfelelő feltételek rendelkezésre állnak (őshonos fafajokból áll, kedvező terepviszonyok vannak, a megfelelő erdészeti feltártság rendelkezésre áll, vagy megteremthető). Az örökerdő-gazdálkodás lényege, hogy nincs tar- vagy végvágott, nagy fák nélküli vágásterület.

Tarvágást csak a mesterségesen vagy sarjról felújítható fafajok (pl. akác) állományai esetében alkalmazunk, mert más módon a következő erdőgeneráció jó minősége nem biztosítható. Ekkor az idős faállomány egyetlen beavatkozással kerül az adott területen letermelésre, melyet jellemzően mesterséges erdősítés (magvetés vagy facsemete ültetés) követ, elsősorban abból a célból, hogy a hazai természetes őshonos erdőtársulásokat rekonstruáljuk, vagy esetleg a megváltozott termőhelynek megfelelő fafajokat ültessünk. Védett, Natura 2000 területen az

idős fák 5-10 %-a egyáltalán nem kerül eltávolításra, kisebb facsoportok, sávok biztosítják a tájképi értékek megőrzését.

Közelítőnyomok: Az örökerdő-gazdálkodással érintett erdőrészekben hagyományos véghasználatok (tarvágás, vagy végvágás), illetve vágásterületek nem keletkeznek, többkorú faállomány jön létre. Ennek következtében a fakitermelés során a gépeknek előre kijelölt, állandó nyomvonalakat kell használni, hogy a későbbiekben a többkorú faállomány (csemeték, fiatal, középkorú, idős faegyedek) sérülései elkerülhetők legyenek, illetve a talaj megközelítőleg 90 %-a mentesüljön a gépek okozta terheléstől.

A közelítőnyomok a faállomány méreteitől, terepi adottságaitól függően egymástól 35-70 m távolságban kialakított 2-4 m széles nyomok, melyekről a fák eltávolításra kerülnek, lejtirányban futnak. A nyomokra semmi nem kerül, a növényzet akadálytalanul benőheti, és mivel tuskós terep, továbbá a vonalvezetésük lejtirányú, ezért autós, kerékpáros közlekedésre alkalmatlanok. A közelítőnyomot a növényzet aránylag gyorsan benővi, ezért időszakonként szükség lehet a növényzet visszavágására. A közelítőnyom-hálózat kialakítása alapfeltétele a tarvágások, végvágások nélküli örökerdő-gazdálkodásnak, ez biztosítja a munkák elvégezhetőségét a vágásterületek hiányában. A közelítőnyomok kialakítása során a szakemberek a védendő természeti értékeket figyelembe veszik.

A fakitermelési munkák pontos ütemezése mindig az időjárás függvénye, elvégzésük jellemzően január-március hónapok között és október-december hónapok közötti időszakban várható – míg a kitermelt faanyag további feldolgozása, felkészítése, rakodóra közelítése és szállítása, esetenként már a száraz időjárású nyár végi-ősz eleji periódusban is sorra kerül.

A fakitermelések után sem áll le a munka az erdőben. A vegetációs vagy növekedési időszakban végzett erdősítési, erdőápolási munkák kevésbé látványosak, de az erdő élete, fejlődése szempontjából meghatározóak.

Hasonlóképpen kevésbé látványos a Parkerdő úgynevezett **PARKFENNTARTÁSI-KÖZJÓLÉTI** tevékenysége, mely az egyes kirándulóhelyek, letelepedők, turistautak, szálláshelyek fenntartását, fejlesztését és egyéb, a turisztikával összefüggő feladatokat foglalja magában. A kirándulni, pihenni vágyók igen nagy számban keresik fel a környező erdőket, emiatt különösen fontos, hogy ezen igények is megfelelő szinten legyenek kielégítve. A Parkerdő parkfenntartási feladatait jelenleg szinte teljes egészében saját forrásból végzi el.

A letelepedőhelyek berendezései (padok, asztalok, táblák, egyéb építmények) rendszeres karbantartást igényelnek. Folyamatosan gondoskodunk a keletkezett hulladék elszállításáról, illetve a kapcsolódó turistautak, sétautak fenntartása és tisztítása is vállalt feladatunk.

2. sz. melléklet:

2020. évben tervezett erdőgazdálkodási tevékenységek **Budapest_X.kerület** közigazgatási határához tartozóan:

Tervezett fakitermelési munkák:

Fakitermelés módja	Helység	Tag	Részletjel
növedékfokozó gyérítés	Budapest_X.	1	B
elegyarányszabályozó tisztítás	Budapest_X.	4	L
elegyarányszabályozó tisztítás	Budapest_X.	4	N
elegyarányszabályozó tisztítás	Budapest_X.	3	B
egészségügyi termelés	Budapest_X.	3	B
tarvágás	Budapest_X.	4	M

Tervezett erdőművelési munkák:

Befejezett erdőművelések ápolása	Erdőművelés (csemeteültetés, makkvetés, dugvány stb.)	Folyamatban lévő erdőművelések ápolása (kapálás, sarlózás, sarjleverés, kaszálás, gépi ápolás stb.)	Talajelőkészítés (bozótirtás, pásztázás, padkázás, gyökérszagatás akácosban, mélyszántás, tárcsázás, gödörfúrás stb.)
hektár			
	4,0	16,1	4,9

A település közigazgatási határában a Parkerdő a következő nagyobb letelepedőhelyeket, kiránduló központokat üzemelteti:

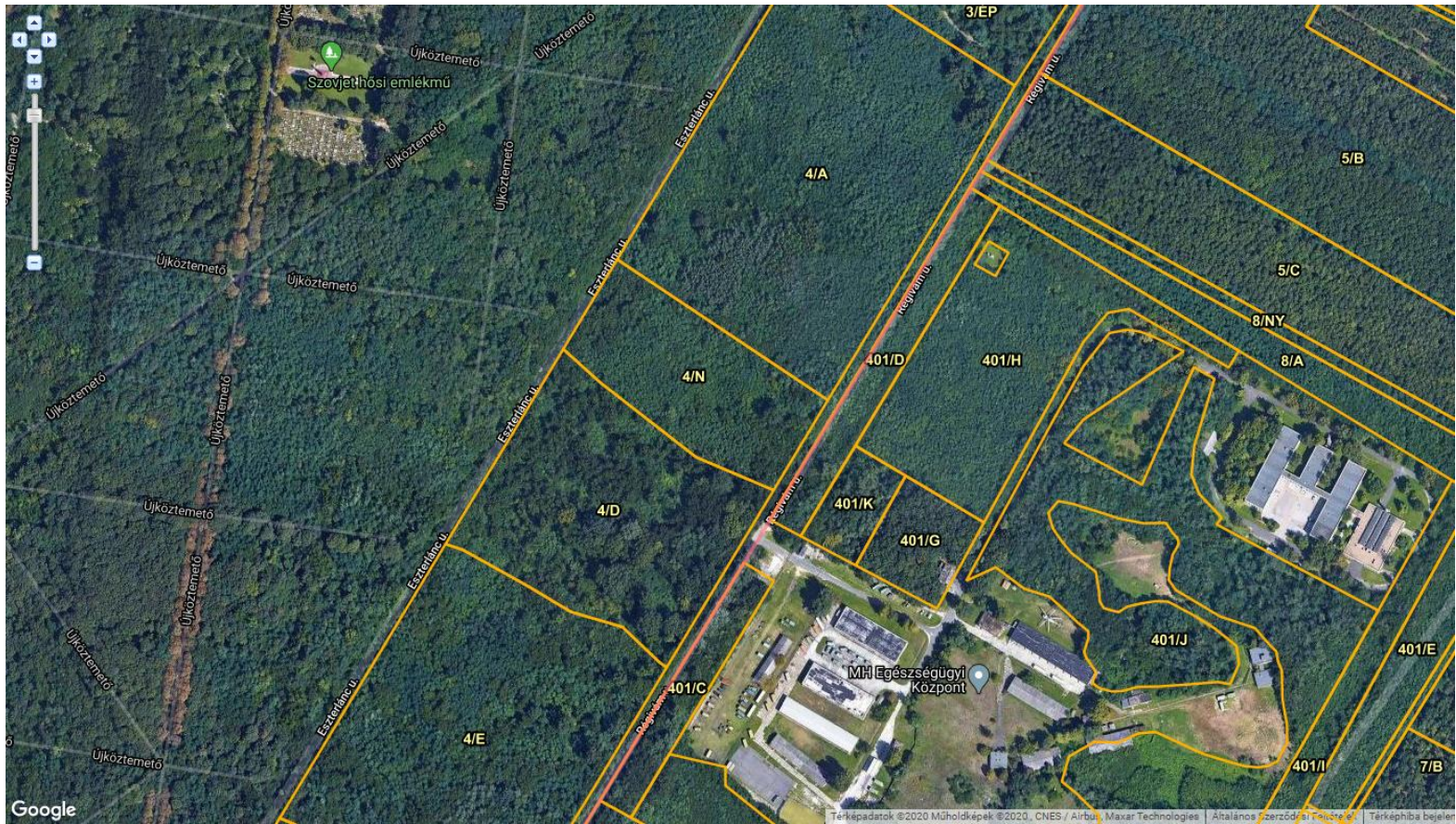
Nagyicce
Korányi sétány



1/B növedékfokozó gyérítés



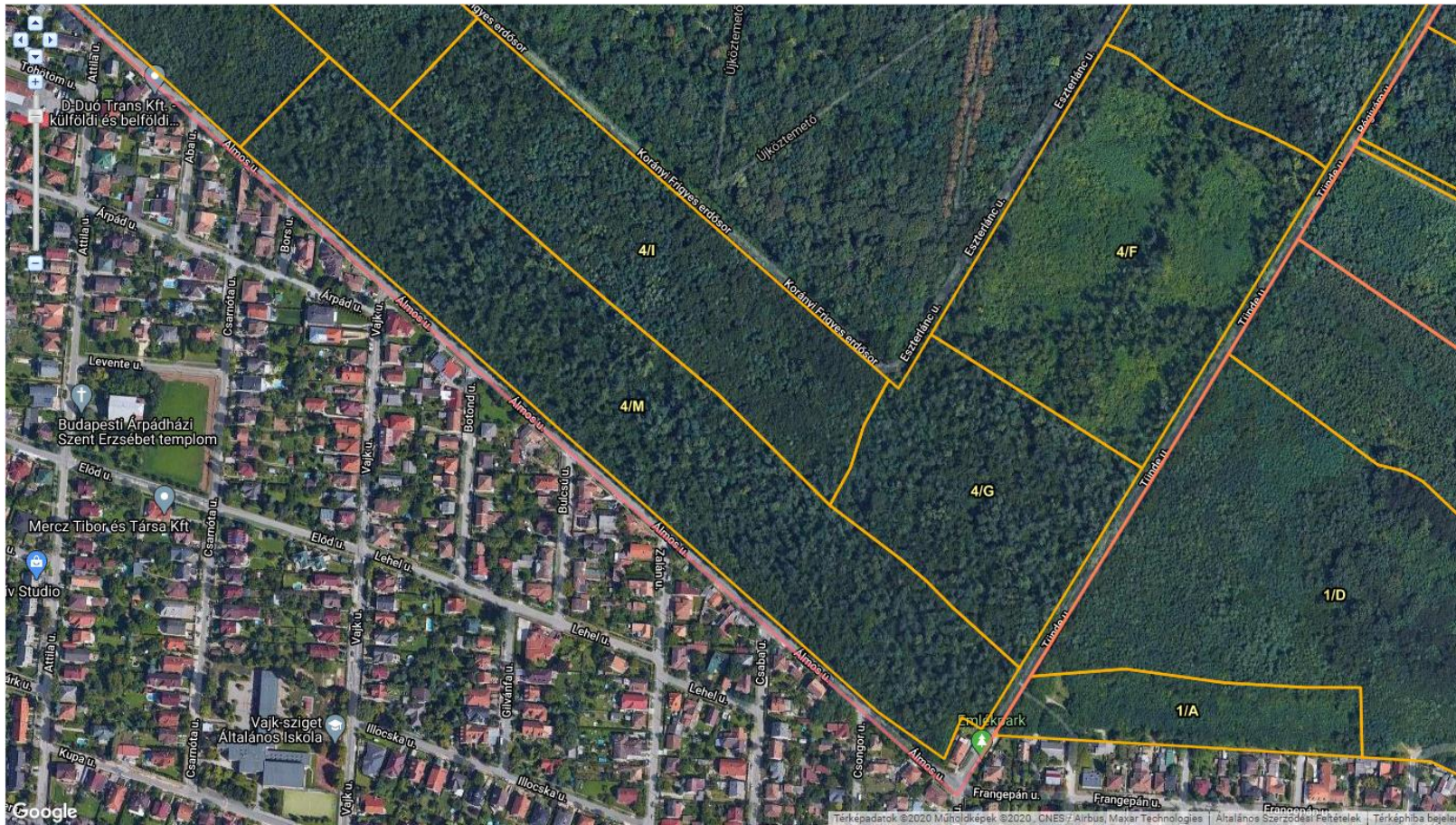
4/L elegyarányszabályozó tisztítás



4/N elegyarányszabályozó tisztítás



3/B elegyarányszabályozó tisztítás,
egészségügyi termelés



4/M tarvágás