

**Budapest Főváros X. kerület
Kőbányai Önkormányzat
Alpolgármestere**

Budapest Főváros X. kerület Kőbányai
Önkormányzat Képviselő-testület ülése

2/41/18/2011.

Budapest, 2011 FEBR 17

Tárgy: Tájékoztatás a Bp. X. kerület Kada Mihály általános iskolában megépítendő tornacsarnok előkészítési, tervezési feladatainak állásáról.

Tisztelt Képviselő-testület!

A Budapest Főváros X. kerület Kőbányai Önkormányzat Képviselő-testülete a 2361/2010. (XI.18.) sz. határozatában kinyilvánította azt a szándékát, hogy könnyűszerkezetes tornacsarnok helyett új tornacsarnokot kíván telepíteni a Harmat Általános Iskola (Harmat u. 88.) és a Kada Mihály Általános Iskola és Gyermek Ház Óvoda (Kada u. 27-29.) intézményekbe, egyben a 2364/2010. (XI.18.) sz. határozatában hozzájárult az engedélyezési tervek elkészítésére megkötött szerződés módosítására. Ez a feladat a szerződés két intézményre történő módosításával megtörtént.

A Hivatal érintett Főosztályai és Osztályai, valamint az Intézményvezetők és a Tervező között a terv végleges tartalmának kialakítása érdekében több egyeztetésre került sor. Megegyezés született abban, hogy a 16 osztályos Kada Mihály Általános Iskolában az iskolai szabvány szerint „B” jelű tornaterem (900 m² küzdőtérrel, ~1.200 m² beépített területtel) kerüljön kialakításra.

A terület nem rendelkezik Kerületi Szabályozási Tervvel, övezeti besorolása L4-es lakóövezet. A folyamatban lévő Kerületi Városrendezési Szabályzat (KVSZ) övezeti tervében az iskola területére speciális alapintézményi övezet kijelölésével az általános határértékektől eltérő, a keretövezetben meghatározott (kedvezőbb) értékek határozhatók meg, így a tervezett 40% beépítettség mutató mellett a tervezett bővítés nem ütközik akadályba.

Az Intézménnyel is egyeztetett vázlattervet a Kőbányai Tervtanács konzultációs jelleggel megtárgyalta, és a továbbtervezéshez az alábbi javaslatokat tette.

A bővítéssel telepítéskor a Tervező vegye figyelembe a meglévő tengelyeket, valamint a Gergely utcai oldalon javasolt az előkert megtartása. A Tervtanács szükségesnek tartotta, hogy a régi és az új épület között zárt kapcsolat kerüljön kialakításra, és a belső udvarról a meglévő parkolók kerüljenek áthelyezésre.

A tornacsarnok bővítéséhez a meglévő épület mindkét szintjén a közlekedő-zsibongó épületvégi területén lévő vizesblokkok átépítése és az elavult gázkazánok felülvizsgálata, valamint koruk és avultságuk okán ezek cseréje is szükségessé válik.

A Tervtanácsi vélemény és az iskolában megtartott összevont helyszíni bejáráson elhangzottak alapján felmerült, hogy az összes problémára jelenleg az ideális megoldást az iskola régi épületére történő emeletráépítés jelentheti. Ez az új épületben található tantermek, valamint a meglévő épület pinceszintjén található foglalkoztatók egy részének áthelyezését, az iskola vizesblokkjának teljes átalakítását, valamint a kazánház áttelepítését jelentené.

Ezen komplex feladat szükségességét elfogadva a Budapest Főváros X. kerület Kőbányai Önkormányzat Képviselő-testülete a 2362/2010.(XI.18.)sz. határozatában egyetértett azzal, hogy készüljön el az új épület emeletráépítési terve. A tervezetésre a meghívásos pályázat – a tervezői jogosultságok figyelembevételével – lebonyolításra került.

A Tervtanács 2010. december 15-i állásfoglalása alapján tisztázódott a szükséges és elégséges méretű ráépítés, valamint az így kialakítható tornacsarnoki csatlakozás mértéke, illetve azok elfogadható látványtervi nézete (műszaki leírás és látványtervek mellékletként csatolva).

A megépítésre javasolt bővítéshez szükséges engedélyezési terv elkészítésének, és az eljárás lebonyolításának pénzügyi forrásigénye bruttó 2.925.000.- Ft-ot igényelt. (A pénzügyi fedezet a Budapest Főváros X. kerület Kőbányai Önkormányzat átmeneti költségvetésében rendelkezésre áll.) Ez az összeg tartalmazza a feltárások, talajmechanikai és statikai szakértői vizsgálatok költségét is.


Az elkészült engedélyezési tervet a Tervtanács elfogadásra és forrás biztosítotttsága esetén megépítésre javasolta. Ezzel a véleménnyel az egyeztetéseken résztvevő pedagógiai és önkormányzati közreműködők is egyetértettek.

A tervezett fejlesztés megvalósításához szükséges pénzügyi forrás megteremtéséhez várhatóan lehetőség nyílik különböző, a jövőben meghirdetésre kerülő pályázatokon való részt vételre (tornacsarnok építés, vagy alternatív energiafelhasználás). A kiírásra kerülő pályázatokon csak engedélyezett, vagy engedélyezés alatt álló tervekkel lehet indulni, ezért lényeges az időben elkészített, több körben egyeztetett és építészetileg is kiforrott terv rendelkezésre állása.


Határozati javaslat:

Budapest Főváros X. kerület Kőbányai Önkormányzat Képviselő-testülete a Bp. X. Kada Mihály Általános Iskola tervezett bővítésének előkészítési, tervezési feladatainak állásáról szóló tájékoztatót tudomásul veszi.

Budapest, 2011. február 4.


Radványi Gábor
alpolgármester

Törvényességi szempontból látta:


Hegedűs Károly
mb. jegyző

Web

**ÁLTALÁNOS ISKOLA BŐVÍTÉSE TORNATEREMMEL
MUNKAKÖZI ENGEDÉLYEZÉSI TERV**



AAA INVEST Kft.

Cím: 1143 Budapest, Stefánia út 16. III. em. 2.
Telefon és fax: 222-5554, E-mail: iroda@aaainvest.hu

KADA MIHÁLY ÁLTALÁNOS ISKOLA
TORNATEREM ÉS KISZOLGÁLÓ HELYSÉGEI
1103 Budapest, Kada u. 27-29., Hrsz.: 41671/1
ÉPÍTÉSI ENGEDÉLYEZÉSI TERV

Építtető (Megbízó):

Budapest Főváros X. kerület
Köbányai Önkormányzat
Polgármesteri Hivatal
1102 Budapest, Szent László tér 29.

Tervező:

AAA Invest Kft.
1143 Budapest, Stefánia út 16.

MŰSZAKI LEÍRÁS

Előzmény

A megbízó többször módosított, illetve pontosított program alapján a meglévő, 16 tantermes iskolát tervezni bővíteni tornateremmel és tantermekkel.

Az Iskola méretének megfelelően a szabvány szerint „B” jelű tornaterem (900 m² küzdőtérrel, a kiszolgáló helyiségekkel együtt mintegy 1.200 m² beépített területtel) lenne szükséges. A területhiány miatt és a meglévő 199 m²-es tornaterem figyelembe vételével 20x32 m-es (~640 m² küzdőtermi) tornaterem, négy öltözőegységgel és járulékos helyiségekkel került elfogadásra. Megbízó a tervezési ajánlatkérésében könnyűszerkezetes tornaterem és járulékos helyiségeinek tervezését határozta meg. A későbbi egyeztetéseken Megbízó, a könnyűszerkezet helyett, tartósabbnak ítélt megoldást igényelt.

Továbbá a régebb óta napirenden lévő iskola bővítés is felmerült megbízó részéről, mely a bővítés utáni egységes épület megjelenést segíti.

A terv korábban két változatban szerepelt a tervtanács előtt. Az első alkalommal Tervező koncepcionális tervtanácsi véleményt kért, az előzetes egyeztetések alapján meghatározott méretű és telepítésű tornateremre. A koncepcionális tervtanács (az iskolaudvar Kada utcai megközelítése és az udvar minél nagyobb területének megőrzése miatt), a Gergely utcai kerítés vonalára telepített és a szomszédos lakóépülethez csatlakozó, iskolai épülettől független tornaterem elképzelés helyett, az Iskola épületéhez kapcsolt tornaterem elhelyezést javasolta.

A szakmai grémium második alkalommal - többek között - a tömegalakítást és a belső funkcionális elrendezést kifogásolta. A legutóbbi szakmai véleményezésen a terv elfogadásra került, néhány – a tervben jelen dokumentációban átvezetett – észrevétellel kiegészítve.

A korábban elhangzottak figyelembevételével és a program véglegesítésével alakítottuk ki jelen koncepciót.

Alapadatok

Jelenlegi, meglévő állapot

A terület nem rendelkezik Szabályzási Tervvel. A folyamatban lévő Kerületi Városrendezési Szabályzat, a jelenlegi L4-es övezeti besorolás 25%-os beépítettségi mutatójánál kedvezőbb, 40%-os beépítettséget írhatóan elő.

Az óvodai telekrész (udvar + épület) területe: 1236 m²
Az iskolai telekrész (udvar + épület) területe: 7525,7 m²

Létszámadatok: Iskola (16 osztály)	383 fő tanuló:	190	lány,	193	fiú
	35 fő pedagógus:	31	nő,	4	férfi
	14 fő segítő:	12	nő,	2	férfi

Beépítési adatok:	A telek területe	8765,00	m ²
	Beépített terület	2034,38	m ²
	Udvar területe	6730,62	m ²
	Beépítés mértéke	23,21	%
	Bruttó szintterület	4705,26	m ²
	Szintterületi mutató	~0,54	

Az iskolai épületegyüttes tornateremmel történő bővítése, a 40%-os beépítettség esetén megoldható.

Tomateremmel és emeletráépítéssel együtt a tervezett beépítési adatok

Tomaterem

Bruttó beépített alapterület	1078,86	m ²
Bruttó szintterület	1427,68	m ²

Emeletráépítés

Bruttó beépített alapterület	-	m ²
Bruttó szintterület	338,59	m ²

Földszinti aula bővítés

Bruttó beépített alapterület	55,07	m ²
Bruttó szintterület	55,07	m ²

Beépítési adatok:	A telek területe	8765,00	m ²
	Beépített terület	3168,31	m ²
	Udvar területe	5596,69	m ²

Beépítés mértéke	36,14	%
Bruttó szintterület	6526,60	m ²
Szintterületi mutató	~0,745	

Telepítés

A tervtanácsi állásfoglalásnak megfelelően a tornaterem az iskolai épületrészhez kapcsolódik. Az épületbővítés követi a meglévő iskolaépületek állását, Kada utcával párhuzamos elrendezését. Az előkertek megtartásával homlokzati síkja azonos a századfordulós épület utcafrontjával. Ily módon igazodik a környék "raszteres" beépítéséhez, valamint a közvetlen környezetben jellegzetes "úszó" beépítéshez. A tornatermi tömböt a pályája hossz tengelyének irányában telepítettük, így az udvar összefüggő felületű és az Gergely utcára közvetlen kapcsolható maradt.

Építészeti koncepció

Kőbánya-Óhegy beépítése vegyes. Az úgynevezett átmeneti zónára jellemző az ipari és lakó övezetek keveredése. A környék városiasodó, utcára "tömörödő" kertvárosi képet mutat. A tervezéssel érintett utcasarkon viszont "úszó" beépítéseket is találunk. Az egyik fő szempont a telepítés volt, a több mint százéves épület síkjához és tömegirányához való igazodás. A másik irányadó szempont pedig - az '50-es években emelt emeletráépítési lehetőségéből adódott – hogy a két épülettömeg azonos megformálása legyen. A századfordulós épülettel hozzávetőleg egyező méretű új-felújítandó szárnyak egységes bővítésként legyenek értelmezhetők, ne álljon fent a három különböző méretű és magasságú épülettömegre való szétválasztás veszélye. Ezt úgy oldottuk meg, hogy a funkcióból eredő magasságkülönbséget vizuálisan áthidaltuk. A csarnok sztetenderd tetősíkja pedig ily módon automatikusan "nyakká" vált a meglévő lapostetős épület és a csarnokszárny közé iktatott lépcsőházi és közlekedő mag fölött. Az itt kialakított második bejárat feletti ereszt kissé továbbvezettük a tömegek "egymásba harapását" erősítendő. A harmadik - nem kevésbé fontos – szempont a bővítés és a meglévő funkciók legteljesebb integrációja térfűzési eszközökkel. Ezért a korábbi verziókhöz képest elfordítottuk a terem tengelyét, így az kb. 50 éves épület utca felőli folyosóit – azonos padlószínnel – meghosszabbítva kapcsolható be a sport-zóna az iskola vérkeringésébe.

Belső funkcionális beosztás

A meglévő lapostetős, kétszintes épület bővítését emeletráépítéssel terveztük, mely esetben az új szint beosztása teljesen analóg az alsóbb szintekével. A lépcső továbbvezetésével utcai oldalfolyosó tárja fel a termeket.

A testnevelő terem mindkét szinten megközelíthető: a földszinten főleg rendezvények alkalmával, illetve a mozgásukban korlátozottak diákok számára; az emeleten pedig közvetlenül a galériáról nyíló öltözőkhöz jutunk. Itt a szintbeli elválasztással és a kényeszerpályával biztosítjuk az utcai és sport forgalom elkülönítését. Az öltözősáv alatt alakítottuk ki a kiegészítő helyiségeket: szertárt, stúdiót, tanári szobát és zuhanyzót, valamint kerti szárszám és eszköztárolót. Az emeleti galéria rendezvények, sportesemények esetén is használható. A tornaterem függönnyel kétféle választható. A tornaterem a 2011-ben életbelépő kosárlabda pálya szabványnak megfelelő méretű és burkolatú, így helyi kosárlabda mérkőzésekre alkalmas. Az iskolának nincs aulája, megfelelő méretű közösségi tere, ezért a tornaterem maximálisan 600 fő-re közösségi térként alkalmas használható. Közösségi használat esetén a sportparkettára védőszőnyeg vagy a belépőknél "cipőkörlátozás" szükséges.

Az összekötés miatt elbontott vizesblokkokat szintenként pótoltuk. A legfelső, bővített szinten pedig a korábbi alaprajzi beosztás szerint terveztünk WC-csoportot.

Az újonnan kialakított bejárat lehetővé teszi a tornaterem alternatív, iskola nyitva tartáson kívüli használatát.

Az aula bővítése az udvar felé, a meglévő bejárat nyaktag folytatásaként került kialakításra.

Építészeti kialakítás

A tervezési koncepciónak megfelelően a tornaterem tömbjét és a lapostetős épületszárny emeletráépítését egységes bővítésként kezeljük. A századfordulós épületszárny utcai téglavakolat architektúráját írtuk át az új-felújítandó tömbökre. Jellegében téglaburkolatot kap az egész bővített rész, melyeket emeleti vakolatsávok oldanak. A lépcsőházi nyaktag "puha" üvegfal felületű betétje mégis ad egy belső tagolást. A Kada utca felől a téglaburkolat felülete az "ős"-iskolaépülettől egy "támasszal" indul, amely a felvezetett lépcsőházat is jelzi – és a sarkon pedig az bútüről beforduló sávval zár. A csarnok tömbjén továbbá a téglaburkolat az uralkodó, melyet csupán az udvari ablak- és árnyékoló sáv tör meg. Az udvari oldalon szintén faburkolattal karakterizáltuk a nyaktagot. Az emeletráépítéses tömeg udvari faszádja az utcai oldalt ismétli. Az udvar felőli aula-bővület pedig a meglévő utcai bejárat filigrán architektúráját idézi.

A tető ereszt vizuálisan felvastagítottuk, valamint az átlagosnál nagyobb méretű ablakokat használtunk, hogy az új épületrészek fal-nyílás aránya léptékében illeszkedjen a századfordulós előképhez.

Szerkezet

A tornaterem hagyományos pillérvázzal ellátott, falazott szerkezetű. Osztott részén monolit vb. födém kerül kivitelezésre. Vízszintes áthidalást a pillérekre és az utcai falra terhelő kishajlású, acél rácstartóval, oldjuk meg, melyre hőszigetelt szerelt jellegű térelhatárolást készítünk, kiszellőztetett korcolt fémlemezfedéssel. A homlokzatburkolat egységesen, kiegészítő hőszigetelésre ragasztott téglaburkolat. A vakolt felületek hőszigetelő vakolatrendszerrel készülnek, színezett vékonyvakolat felülettel, okker színben. Az árnyékoló lamellák matt, világosszürke fémszerkezetűek. A homlokzati nyílászárók fa tok- és számszerkezetűek. A bejáraton hőszigetelt fém ajtók a fa szerkezetekkel azonos színűek.

Az emeletráépítés és a földszinti aula bővítése könnyűszerkezetes, acélváz szerkezetű. A főtartók között kitöltő falazattal vagy nyílászáróval.

Belső felületképzések, nyílászárók

A tornaterem lengő pámafás, hagyományos sportparketta padlóval, alsó 2 m-es sávban ütészálló, fölötté vakolt oldalfallal, hangelnyelő mennyezetburkolattal készül.

Az ablakok belső felületéhez védőháló kerül.

A közlekedők, raktárak gres lap, a vizes helyiségek csúszásmentes gres lap burkolatúak. Az öltözők PVC padló burkolatúak.

A mosdó-zuhanyzó helyiségekbe mennyezetig, a WC-kbe, kézmosókba 2,10 m-ig hálós, fehér csempeburkolat kerül. A folyosói falak burkolata gres lap 1,50 m-ig. A kerámia padlóburkolatok homok színűek, a PVC burkolatok világoszöldek. A sportparketta natúr, lakkozott, pályafelfestéssel.

Az optikai vezetés miatt a padlóburkolatok szélei – lábazatai, a falburkolatok ~1,40 m magas sávja valamint az ajtótokok kontrasztos élénk színekkel készülnek.

A belső ajtók sajtoló fém tok szerkezetűek, megerősített vasalató gyári felületkezelésű fehér fa ajtólapokkal.

Bevilágítás

A tornaterem ablakfelülete az alapterület 1/6-od értékét meghaladja. Az öltöző- és vizes helyiségeknél a belátást gátló üvegezések az ablakok. A tornaterem és a kiszolgáló épület D-i tájolású ablakain a fix árnyékoló lamellák az árnyékolást és a mechanikai védelmet egyaránt szolgálják.

Mesterséges világítás, elektromos ellátás

- Tornateremben min. 300 lux, szabályozható és labdaálló kivitelben.
- Egyéb helyiségekben előírás szerinti megvilágítási értékkel, a vizes helyiségekben megfelelő védelemmel, öltözőkben, raktárakban mechanikai védelemmel.
- Menekülési útvonal és vészvilágítás saját akkumulátoros lámpatestekkel biztosított.
- Az elektromos hálózat süllyesztett szerelésű, EPH védelemmel ellátott.
- A közlekedőkbe, tornaterembe takarító dugaljok kerülnek.

Szellőzés

A tornaterem felső ablakai távnyitóval buktathatók, a terem átszellőztethető.

A közlekedők és szélső helyiségek természetes úton szellőztethetők. A belső terű helyiségek gépi elszívásúak, mozgásérzékelővel vezérelt működéssel. A légutánpótlást az ajtók alsó szellőzői és a közlekedők irányából zsalus szellőzőnyílások biztosítják.

Fűtés

A meglévő iskolai előregedett kazánok cseréje indokolt. A cserénél a fűtési, melegvíz előállítási többletigényt figyelembe vevő gázkazánok kerülnek elhelyezésre.

A tornaterem fűtése a bordásfalak mögé szerelt lapradiátorokkal, a kiszolgáló épületrész fűtése (a helyiség hőigényének megfelelő) szintén lapradiátorokkal biztosított.

Vízellátás, szennyvízelvezetés

A kézmosós WC-kbe, zuhanyozóiba, takarítószer tárolóba padlóösszefolyó készül. A mosdók, zuhanyozók hideg-melegvizes csapteleppel, tartalék elzáróval készülnek. A takarítószer tárolóba hideg-melegvizes, légbeszívó szelepes kiöntő szükséges. A vízvezeték anyaga: ötrétegű műanyag cső, padlóban illetve falban vezetve. A szaniterek: Alföldi porcelán és Kludi minőségűek. A berendezések tartalék elzáróval készülnek. A szennyvízvezeték: PVC lefolyócső ágvezeték, KG-PVC ejtővezeték.

Sportfelszerelés

A tornaterem hosszában szabványos kosárlabda pálya felfestéssel, palánkkal és eredményjelzővel készül. Függöny leválasztással keresztirányban két csökkentett méretű kosárlabda pályaként használható, eltérő felfestéssel, két pár palánkkal.

A tornaterem két hosszoldalán, az ajtók felületének kivételével bordásfalak kerülnek, a pillérek közötti sávokba. A végfalakra ütközés gátló burkolat készül.

Az esetleges egyéb tornaszerek rögzítése rejtett, padlóba szerelt rögzítési pontokkal történik.

Környezet

A meglévő épületegyütteshez kapcsolt tornatermi egység miatt az udvar Kada utcai megközelíthetősége megszűnik. A megközelítést a Gergely utcából nyitott teherbejáraton át lehet biztosítani.

A bejárat csak alkalmi beszállításra szolgál, ezért a behajtás után csak „zöldbeton” burkolatot kap.

A jelenlegi sportpálya tornatermen kívül maradó aszfaltfelületének felújításával kisméretű gördeszka pálya készül, gyermek méretű elemekkel.

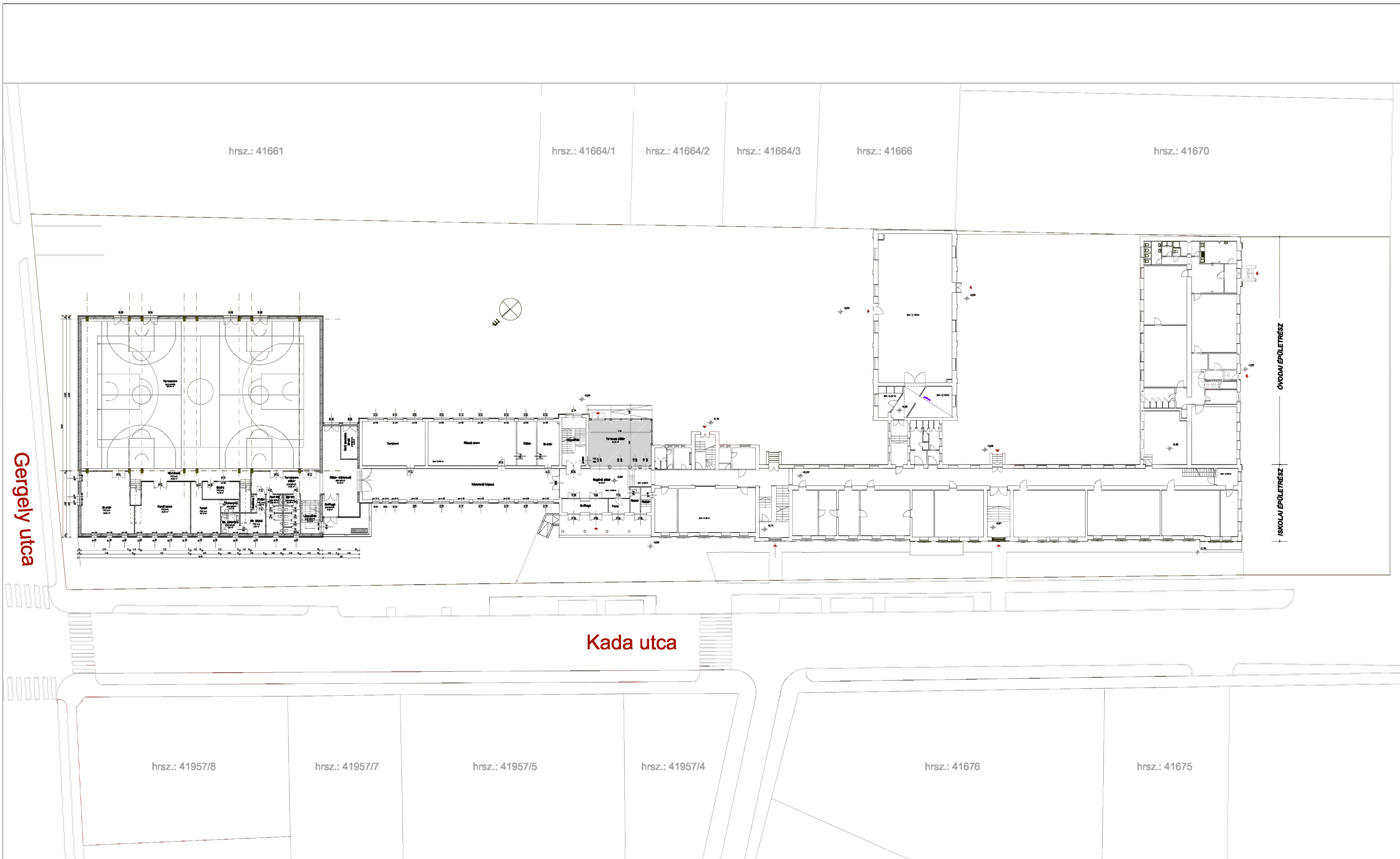
A Kada utcai gépkocsi bejárat megtartásával és a meglévő épület előtti belső parkoló tükörképének tornaterem előtti kialakításával 5 parkolóhely és „Y” forduló jön létre. A telepítésnek köszönhetően a meglévő kültéri sportpálya kerítés menti tuja sora megmarad.

A tornaterem körüli burkolattal nem ellátott területek füvesítésre kerülnek. A „gördeszka pálya” és iskolaudvar közötti területre, közlekedő sávokkal megszakított sövény sor ültetése lett tervezve.

Budapest, 2011. január hó

Kövér István
építész

Muszély Pál
ügyvezető



Létesítmény: Kada Mihály Általános Iskola
X. ker. Budapest, Kada u. 27-29. (hrsz.:41671/1)
Tornacsarnok

Megbízó: X.ker. Kőbányai Önkormányzat
1102 Budapest, Szent László tér 29.

ÁTNÉZETI FÖLDSZINTI ALAPRAJZ - HELYSZÍNRAJZ M=1:500

Tervező:  **AAA INVEST Kft.**
Iroda: 1143 Budapest, Stefánia út 16. III. em. 2.
T/f.: 222-55-54, e-mail: iroda@aaainvest.hu

Kövér István
építész tervező - É1 01-1380

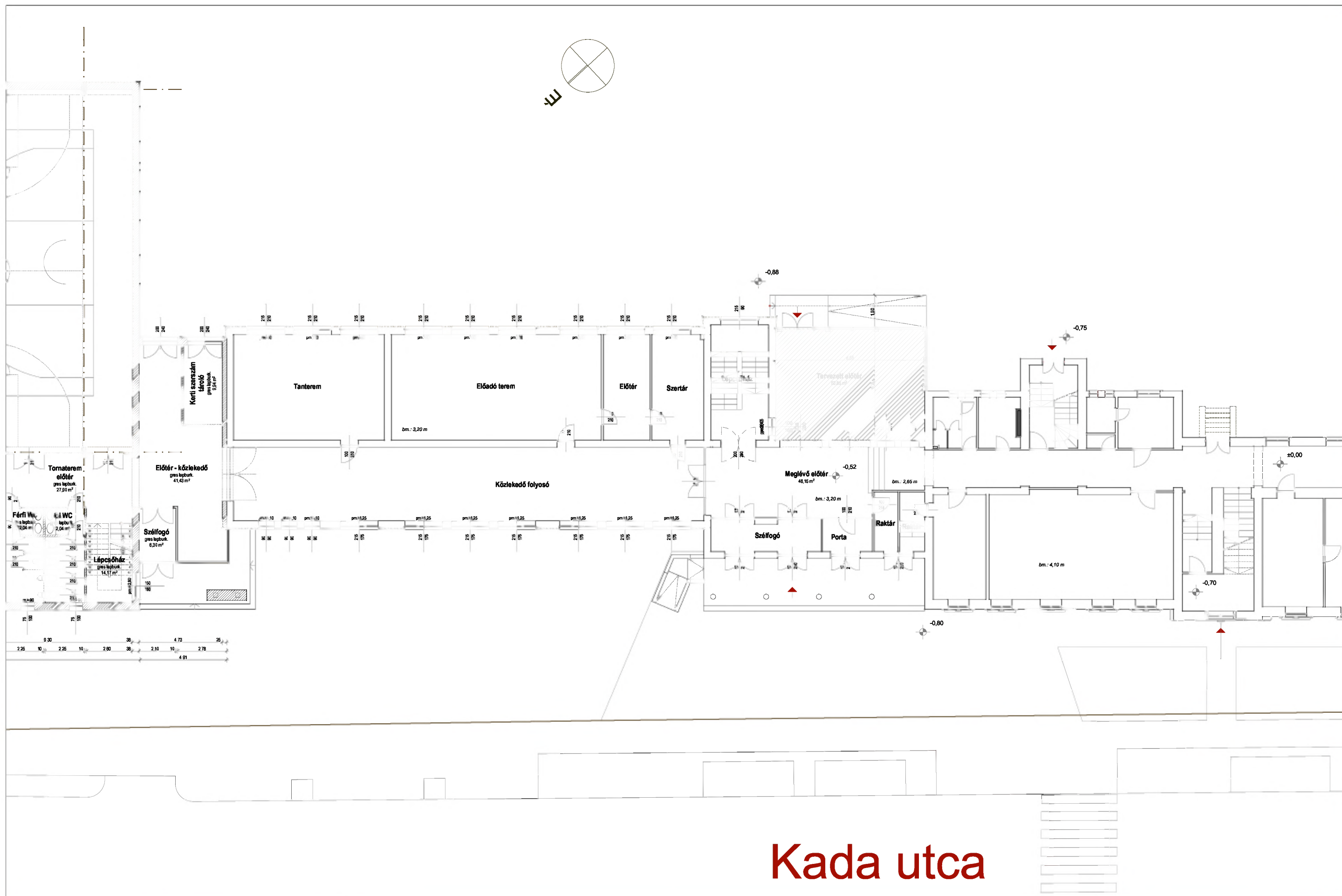
Nagy Tamás
építész munkatárs

Muszély Pál
ügyvezető

MINŐSÉGÜGYI RENDSZERÜNK
önkéntesen tanúsítva
rendszeres felügyelettel
ISO 9001:2000 szerint 

Ez a terv az AAA INVEST Kft. szellemi tulajdona,
melynek védelmét jogszabály biztosítja!





Kada utca

Létesítmény: Kada Mihály Általános Iskola
X. ker. Budapest, Kada u. 27-29. (hrsz.:41671/1)
Tornacsarnok

Megbízó: X.ker. Kőbányai Önkormányzat
1102 Budapest, Szent László tér 29.

FÖLDSZINTI ALAPRAJZ 2 M=1:200

Tervező:  **AAA INVEST Kft.**
Iroda: 1143 Budapest, Stefánia út 16. III. em. 2.
T/f.: 222-55-54, e-mail: iroda@aaainvest.hu

Kövér István
építész tervező - É1 01-1380

Nagy Tamás
építész munkatárs

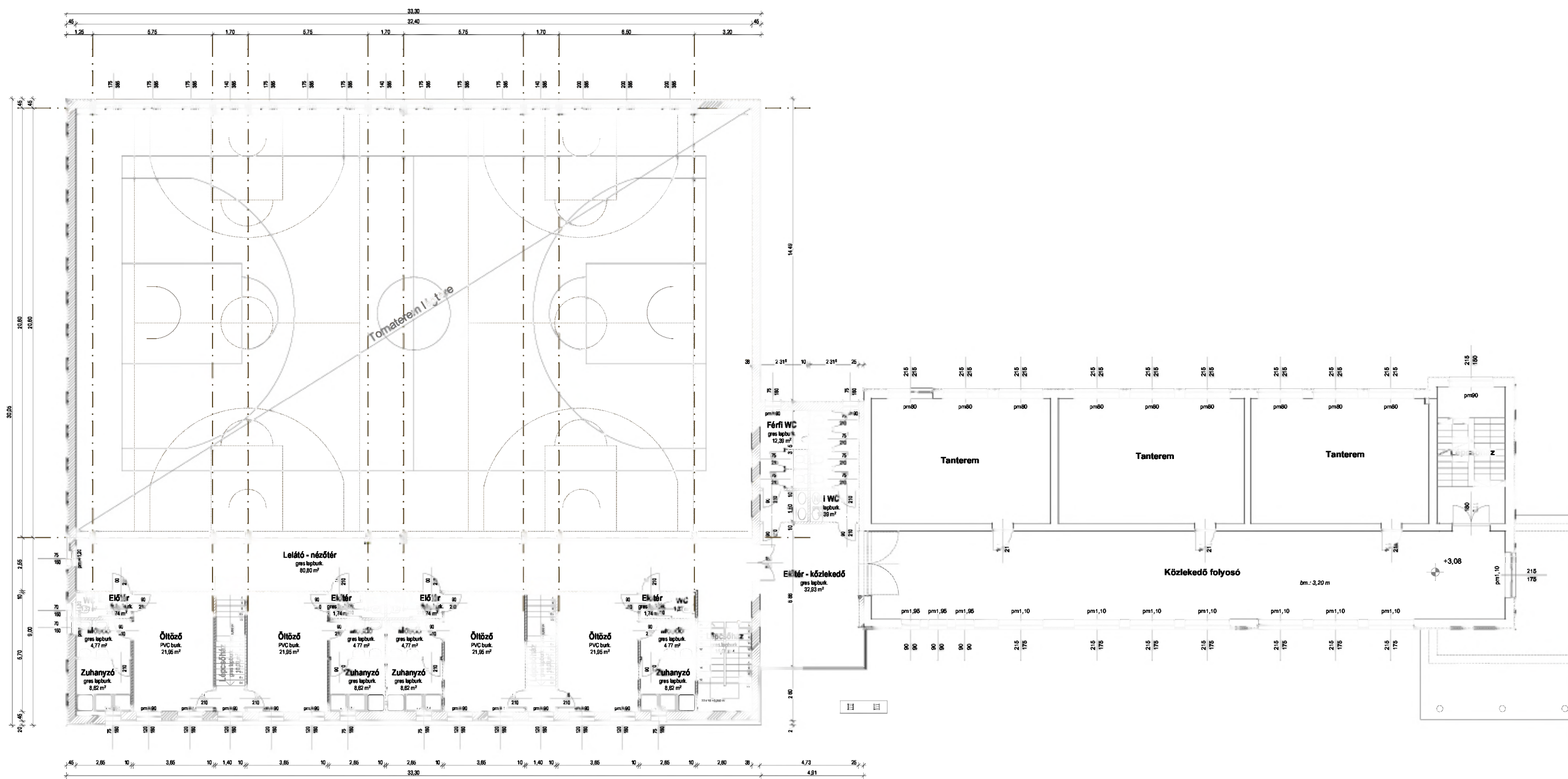
Muszély Pál
ügyvezető



MINŐSÉGÜGYI RENDSZERÜNK
önkéntesen tanúsítva
rendszeres felügyelettel
ISO 9001:2000 szerint

Ez a terv az AAA INVEST Kft. szellemi tulajdona,
melynek védelmét jogszabály biztosítja!





1. EMELETI ALAPRAJZ M=1:200

Létesítmény: Kada Mihály Általános Iskola
X. ker. Budapest, Kada u. 27-29. (hrsz.:41671/1)
Tornacsarnok

Megbízó: X. ker. Kőbányai Önkormányzat
1102 Budapest, Szent László tér 29.

Tervező: AAA INVEST Kft.
Iroda: 1143 Budapest, Stefánia út 16. III. em. 2.
T/f.: 222-55-54, e-mail: iroda@aaainvest.hu

Kővér István
építész tervező - É1 01-1380

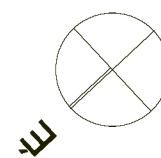
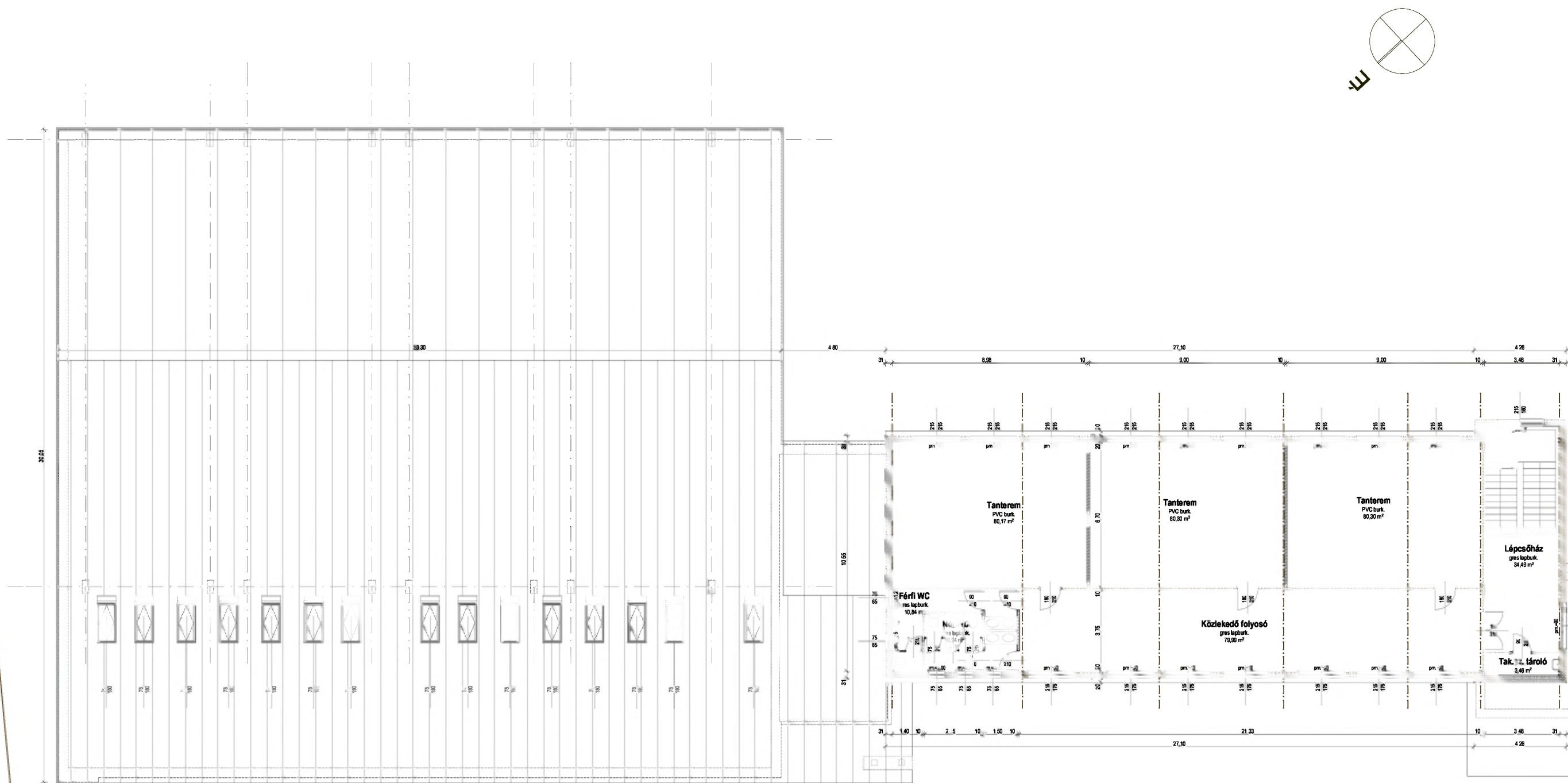
Nagy Tamás
építész munkatárs

Muszély Pál
ügyvezető



Ez a terv az AAA INVEST Kft. szellemi tulajdona, melynek védelmét jogszabály biztosítja!





2. EMELETI ALAPRAJZ M=1:200

Létesítmény: Kada Mihály Általános Iskola
X. ker. Budapest, Kada u. 27-29. (hrsz.:41671/1)
Tornacsarnok

Megbízó: X.ker. Kőbányai Önkormányzat
1102 Budapest, Szent László tér 29.

Tervező:



AAA INVEST Kft.
Iroda: 1143 Budapest, Stefánia út 16. III. em. 2.
T/f.: 222-55-54, e-mail: iroda@aaainvest.hu

Kövér István
építész tervező - É1 01-1380

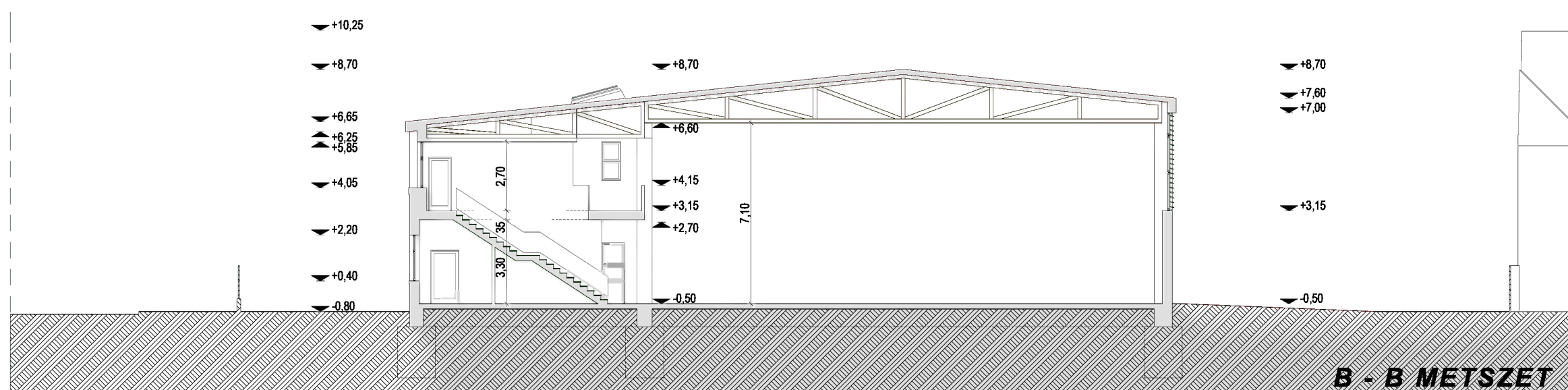
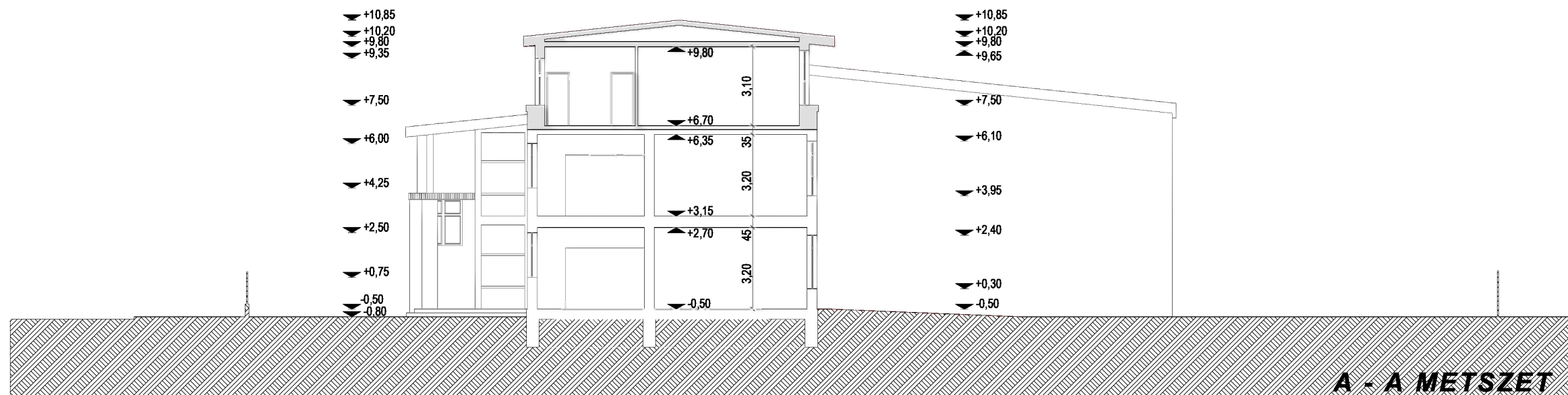
Nagy Tamás
építész munkatárs

Muszély Pál
ügyvezető



Ez a terv az AAA INVEST Kft. szellemi tulajdona,
melynek védelmét jogszabály biztosítja!





Létesítmény: Kada Mihály Általános Iskola
X. ker. Budapest, Kada u. 27-29. (hrsz.:41671/1)
Tornacsarnok

Megbízó: X.ker. Kőbányai Önkormányzat
1102 Budapest, Szent László tér 29.

Tervező:



AAA INVEST Kft.
Iroda: 1143 Budapest, Stefánia út 16. III. em. 2.
T/f.: 222-55-54, e-mail: iroda@aaainvest.hu

Kövér István
építész tervező - É1 01-1380

Nagy Tamás
építész munkatárs

Muszély Pál
ügyvezető



Ez a terv az AAA INVEST Kft. szellemi tulajdona,
melynek védelmét jogszabály biztosítja!



TERVEZETT METSZETEK M=1:200



KADA UTCA FELŐLI HOMLOKZAT M=1:250



UDVAR FELŐLI HOMLOKZAT M=1:250

HOSSZIRÁNYÚ HOMLOKZATOK M=1:250

Létesítmény: Kada Mihály Általános Iskola
X. ker. Budapest, Kada u. 27-29. (hrsz.:41671/1)
Tornacsarnok

Megbízó: X.ker. Kőbányai Önkormányzat
1102 Budapest, Szent László tér 29.

Tervező:



AAA INVEST Kft.
Iroda: 1143 Budapest, Stefánia út 16. III. em. 2.
T/f.: 222-55-54, e-mail: iroda@aaainvest.hu

Kővér István
építész tervező - É1 01-1380

Nagy Tamás
építész munkatárs

Muszély Pál
ügyvezető



Ez a terv az AAA INVEST Kft. szellemi tulajdona, melynek védelmét jogszabály biztosítja!





GERGELY UTCA FELŐLI NÉZET M=1:200




KADA UTCA FELŐLI NÉZET M=1:500

UTCAKÉPEK M=1:200, M=1:500

Létesítmény: Kada Mihály Általános Iskola
X. ker. Budapest, Kada u. 27-29. (hrsz.:41671/1)
Tornacsarnok


Megbízó: X.ker. Kőbányai Önkormányzat
1102 Budapest, Szent László tér 29.

Tervező:  **AAA INVEST Kft.**
Iroda: 1143 Budapest, Stefánia út 16. III. em. 2.
T/f.: 222-55-54, e-mail: iroda@aaainvest.hu

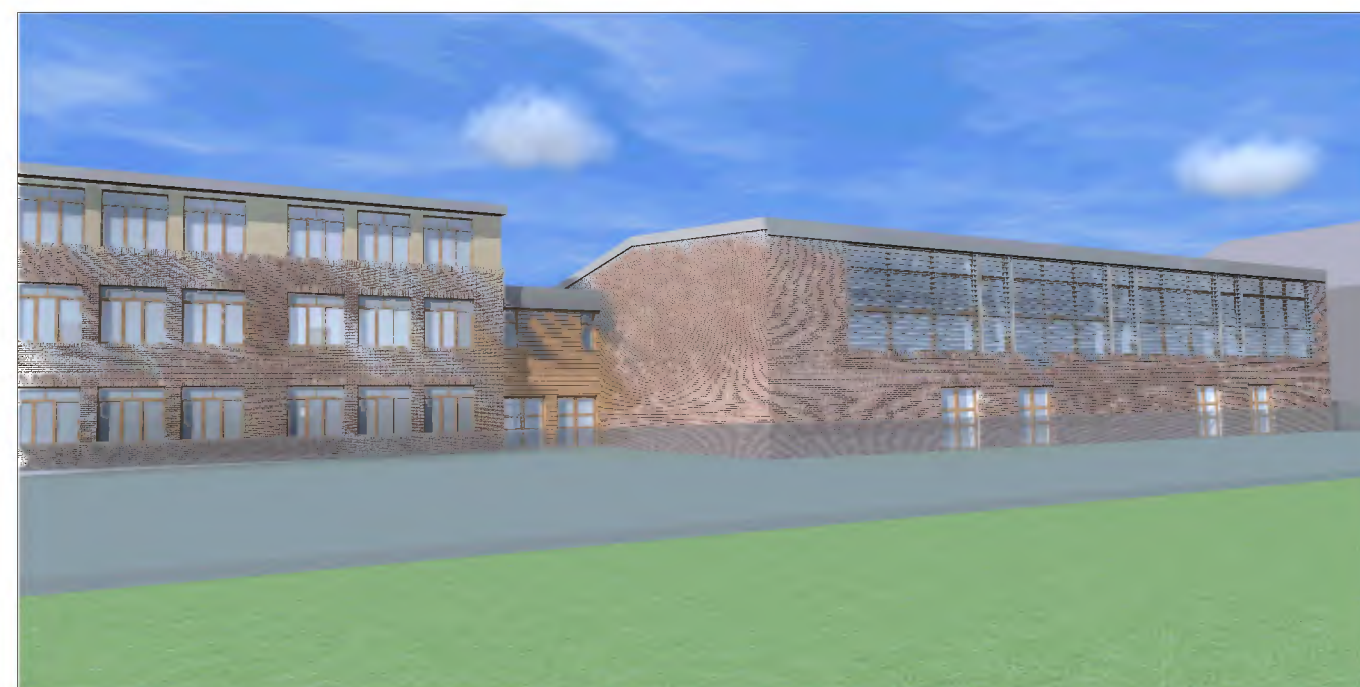
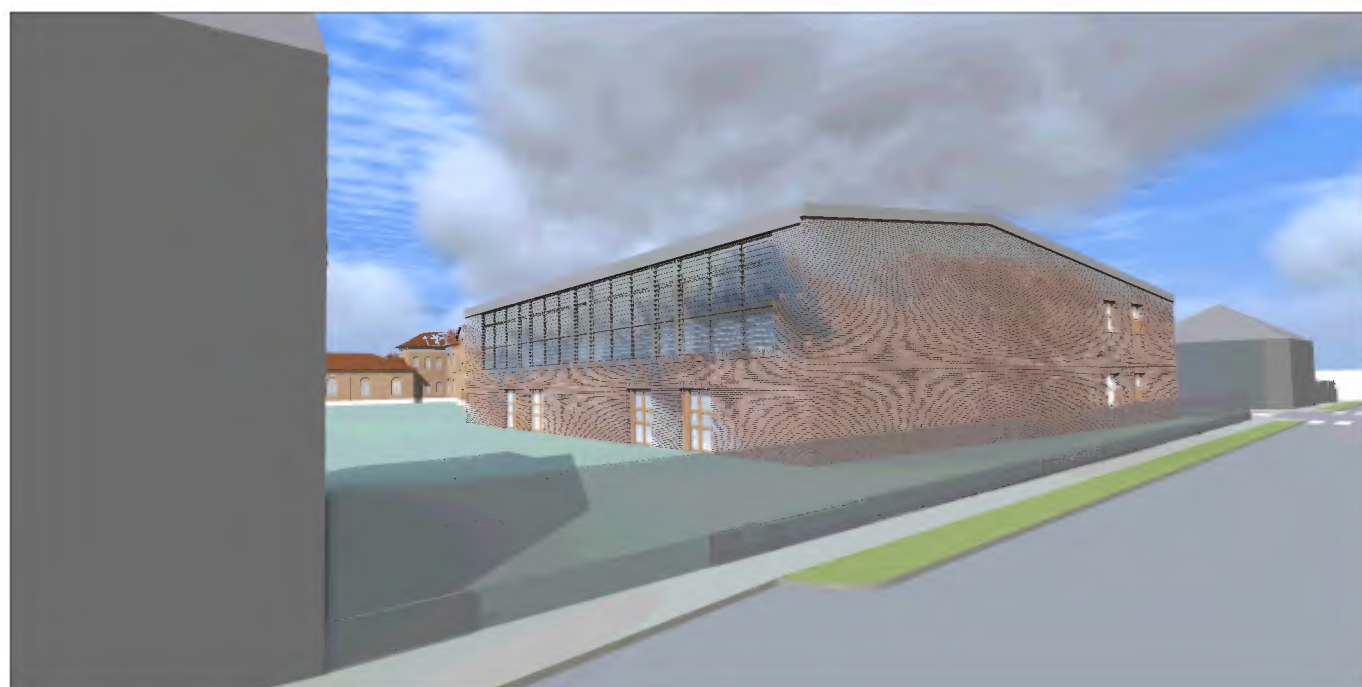
Kövér István
építész tervező - É1 01-1380

Nagy Tamás
építész munkatárs

Muszély Pál
ügyvezető

MINŐSÉGÜGYI RENDSZERÜNK
önkéntesen tanúsítva
rendszeres felügyeléssel
ISO 9001:2000 szerint 

Ez a terv az AAA INVEST Kft. szellemi tulajdona,
melynek védelmét jogszabály biztosítja!



Létesítmény: Kada Mihály Általános Iskola
X. ker. Budapest, Kada u. 27-29. (hrsz.:41671/1)
Tornacsarnok

Megbízó: X.ker. Kőbányai Önkormányzat
1102 Budapest, Szent László tér 29.

Tervező:



AAA INVEST Kft.
Iroda: 1143 Budapest, Stefánia út 16. III. em. 2.
T/f.: 222-55-54, e-mail: iroda@aaainvest.hu

Kövér István
építész tervező - É1 01-1380

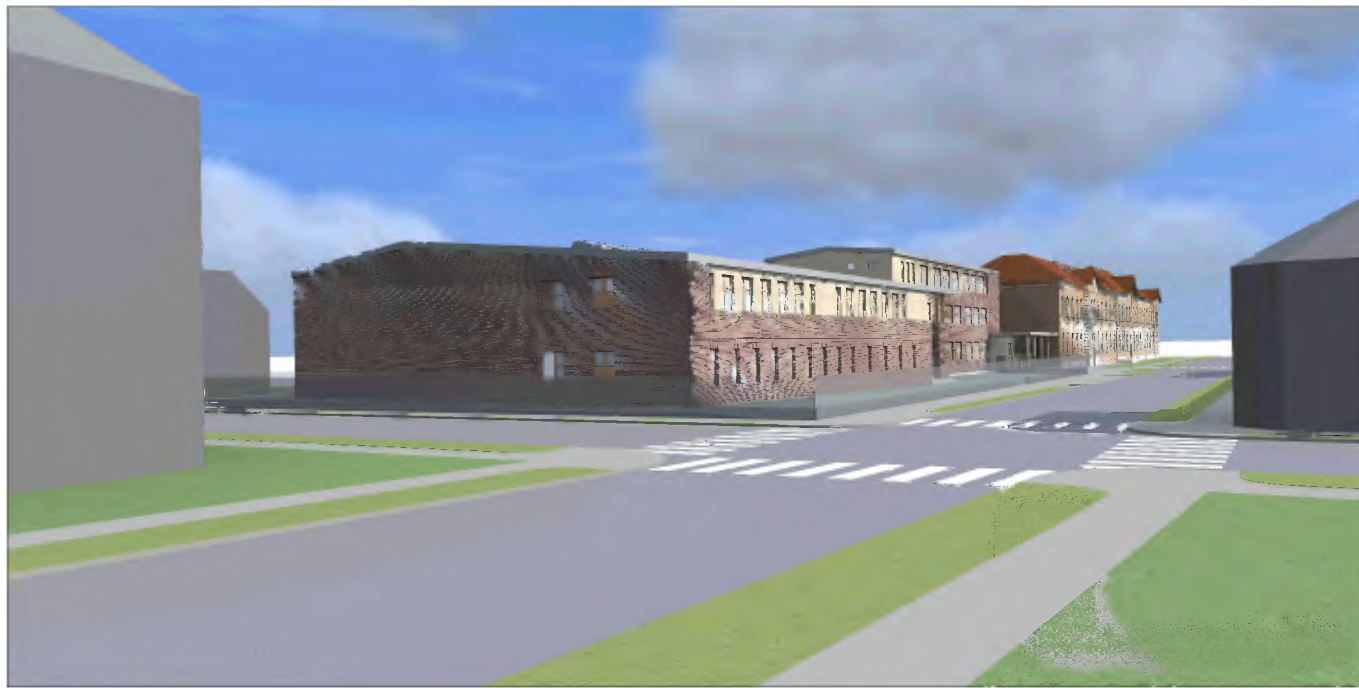
Nagy Tamás
építész munkatárs

Muszély Pál
ügyvezető



Ez a terv az AAA INVEST Kft. szellemi tulajdona,
melynek védelmét jogszabály biztosítja!

LÁTVÁNYTERVEK 1



Létesítmény: Kada Mihály Általános Iskola
X. ker. Budapest, Kada u. 27-29. (hrsz.:41671/1)
Tornacsarnok

Megbízó: X.ker. Kőbányai Önkormányzat
1102 Budapest, Szent László tér 29.

Tervező:



AAA INVEST Kft.
Iroda: 1143 Budapest, Stefánia út 16. III. em. 2.
T/f.: 222-55-54, e-mail: iroda@aaainvest.hu

Kővér István
építész tervező - É1 01-1380

Nagy Tamás
építész munkatárs

Muszély Pál
ügyvezető



Ez a terv az AAA INVEST Kft. szellemi tulajdona,
melynek védelmét jogszabály biztosítja!

LÁTVÁNYTERVEK 2