

Budapest Főváros X. kerület Kőbányai Önkormányzat
Egyesített Bölcsődék

Budapest Főváros X. kerület Kőbányai
Önkormányzat Képviselő-testület ülése

8/320/16/1008-
2009. máj. 21.

Budapest,

Tárgy: Egyesített Bölcsődék 2008. évi beszámoló

Tisztelt Képviselő - Testület!

A Budapest Főváros X. Kerület Kőbányai Önkormányzat Egyesített Bölcsődék 2008. évi munkájáról az alábbi tájékoztatást adom (beszámoló mellékelve).

Kérem a Tisztelt Képviselő – Testületet, hogy a beszámolót szíveskedjenek megtárgyalni és elfogadni.

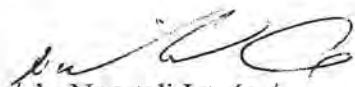
Határozati javaslat:

A Budapest Főváros X. kerület Kőbányai Önkormányzat Képviselő - Testülete elfogadja a Budapest Főváros X. Kerület Kőbányai Önkormányzat Egyesített Bölcsődék 2008. évi munkájáról szóló beszámolót.

Budapest, 2009. április 27.



Törvényességi szempontból látta:


/ dr. Neszteli István /
jegyző



2008. évi beszámoló

a Budapest Főváros X. Kerület Kőbányai Önkormányzat

EGYESÍTETT BÖLCSŐDÉK

működéséről

Az 1997. évi XXXI. Törvény – a gyermekek védelméről és a gyámügyi igazgatásról / a továbbiakban Gyv.t./ 41. § (1) (2) (3) bekezdése kimondja:

- (1.)a. A gyermekek napközbeni ellátásaként a családban élő gyermekek életkorának megfelelő nappali felügyeletét, gondozását, nevelését, foglalkoztatását és étkeztetését kell megszervezni azon gyermekek számára, akiknek szülei, nevelői, gondozói munkavégzésük, munkaerő piaci részvételt elősegítő programban, képzésben való részvételük, betegségük, vagy egyéb ok miatt napközbeni ellátásukról nem tudnak gondoskodni. A napközbeni ellátás keretében biztosított szolgáltatások időtartama lehetőleg a szülők munkarendjéhez igazodik.
- (2.) A gyermekek napközbeni ellátását különösen az olyan gyermekek számára kell biztosítani;
 - a. akinek fejlődése érdekében állandó napközbeni ellátásra van szüksége,
 - b. akit egyedülálló, vagy időskorú személy nevel, vagy akivel együtt a családban három vagy több gyermeket nevelnek, kivéve azt, akire nézve eltartója gyermekgondozási díjban részesül.
- (3.) A gyermekek napközbeni ellátása megszervezhető a gyermekek életkorának megfelelően különösen bölcsődében.

A bölcsőde olyan szolgáltató intézmény, amely az alapellátás keretében alaptevékenységként napközbeni ellátást nyújt a gyermekek számára. A bölcsőde a családban nevelkedő 3 éven aluli gyermekek napközbeni ellátását, szakszerű gondozását és nevelését biztosító intézmény. Ha a gyermek a 3. évét betöltötte, de testi, vagy szellemi fejlettségi szintje alapján még nem érett az óvodai nevelésre, a 4. évének betöltését követő augusztus 31-ig nevelhető és gondozható a bölcsődében.

A bölcsőde feladata a 3 éven aluli gyermekek gondozása-nevelése, harmonikus testi-lelki fejlődésének segítése az életkori és egyéni sajátosságok figyelembe vételével.

A Budapest Főváros X. kerület Kőbányai Önkormányzat a 0 – 3 éves korú gyermekek napközbeni ellátására 9 bölcsődei egységgel rendelkező Egyesített Bölcsődét tart fenn. Az 1984-ben alapított Egyesített Bölcsőde önálló jogi személy, részben önállóan gazdálkodó (jelenleg önállóan működő) költségvetési szerv. Rendelkezik Alapító Okirattal, Szervezeti és Működési Szabályzattal és Működési Engedéllyel. A bölcsődék egészségügyi tevékenysége feletti szakfelügyeletet az Állami Népegészségügyi és Tisztiorvosi Szolgálat területileg illetékes intézetének tisztii főorvosa gyakorolja. A bölcsődék meghatározott pénzügyi-gazdasági feladatait a Budapest Főváros X. kerület Kőbányai Önkormányzat Polgármesteri Hivatala Gazdasági és Pénzügyi Főosztálya látja el az érvényes Együttműködési Megállapodásban foglaltak alapján.

Működési mutatók

A Budapest Kőbányai Önkormányzat Egyesített Bölcsődék tagintézményeinek száma 9, férőhelyek száma: 540 fő, amiből 20 férőhelyen sajátos nevelési igényű gyermekek korai fejlesztése, fejlesztő felkészítése folyik.

Férőhelyek alakulása 2008. évben

1.tábla

Sor- szám	Bölcsőde neve, címe	Férőhelyek száma	
		2008.01.01- 08.31.	2008.09.01.-12.31.
1.	Fecskefészek Bölcsőde 1106 Gépmadár u. 15	80 fő	60 fő + 20 fő *
2.	Napsugár Bölcsőde 1104 Mádi u. 127.	60 fő	60 fő
3.	Apraja Falva Bölcsőde 1108 Újhegyi sétány 5-7.	80 fő	80 fő
4.	Gyermeksziget Bölcsőde 1108 Újhegyi sétány 15-17.	60 fő	80 fő
5.	Cseperedők Bölcsőde 1102 Szent László tér 2-4	80 fő	80 fő
6.	Gyöngyike Bölcsőde 1101 Salgótarjáni u. 47.	30 fő	30 fő
7.	Csillagfürt Bölcsőde 1103 Vaspálya 8-10.	30 fő +10 fő *	40 fő
8.	Apró Csodák Bölcsőde 1105 Zsivaj u. 1-3.	50 fő +10 fő *	60 fő
9.	Szivárvány Bölcsőde 1106 Maglódi út 29.	30 fő	30 fő
Összesen:		500 + 20 fő *	520 + 20 fő *

* Sajátos nevelési igényű gyermekek ellátásának férőhelyszáma

2008. augusztus 31-ig a sajátos nevelési igényű gyermekek ellátása két tagintézményben történt, majd a hatékonyabb ellátás és a jelentkező igények kielégítése érdekében szeptember 01-től a Fecskefészek Bölcsődében megnyitottuk Korai Fejlesztő Központunkat, 20 férőhellyel. Ezzel egy időben másik két bölcsődében a felszabadult 10-10 férőhelyen egészséges gyermekek ellátása kezdődött meg.

2008. szeptember 01-től 20 férőhellyel bővült a Gyermeksziget Bölcsőde (1108. Újhegyi sétány 15-17.) az újhegyi lakótelepen jelentkező igények kielégítése érdekében. Az ismét működő egységet a bölcsőde az óvodától kapta vissza. Így összességében 20 fő ellátásával bővült a kerület lakószáma számára rendelkezésre álló férőhelyek száma.

Alapellátáson túl nyújtott, gyermeknevelést segítő szolgáltatási formák:

2/a. tábla

Szolgáltatás megnevezése	Bölcsőde	Időpont
Játszócsoport	<ul style="list-style-type: none"> - Apraja Falva Bölcsőde /1108 Budapest, Újhegyi sétány 5-7/ - Gyermeksziget Bölcsőde /1108 Budapest, Újhegyi sétány 15-17/ 	9-13 óráig
Só barlang	<ul style="list-style-type: none"> - Cseperedők Bölcsőde /1102 Budapest, Szent László tér 2-4/ - Fecskefészek Bölcsőde /Budapest, 1106 Gépmadár u. 15/ - Napsugár Bölcsőde /1104 Budapest, Mádi u. 127/ - Apraja Falva Bölcsőde /1108 Budapest, Újhegyi sétány 5-7/ - Szivárvány Bölcsőde / 1103 Budapest, Vaspálya u. 8-10./ 	13-17 óráig
Korai fejlesztő és fejlesztő felkészítés ambuláns formában	<ul style="list-style-type: none"> - Fecskefészek Bölcsőde Korai Fejlesztő Központ /1106 Budapest, Gépmadár u. 15/ 	8 – 16 óráig
Fejlesztő eszközkölcsonzés	<ul style="list-style-type: none"> - Apró Csodák Bölcsőde /1105 Budapest, Zsivaj u. 1-3/ 	

Egyéb feladatellátás:

2/b. tábla

Szolgáltatás megnevezése	Ellátó Bölcsőde
Óvodaélelmezés	<ul style="list-style-type: none"> - Apraja Falva Bölcsőde /1108 Budapest, Újhegyi sétány 5-7/ - Gyermeksziget Bölcsőde /1108 Budapest, Újhegyi sétány 15-17/ - Apró Csodák Bölcsőde /1105 Budapest, Zsivaj u. 1-3/ - Napsugár Bölcsőde /1104 Budapest, Mádi u. 127/ - Csillagfürt Bölcsőde /1103 Budapest, Vaspálya 8-10./ - Fecskefészek Bölcsőde /Budapest, 1106 Gépmadár u. 15/
Külső étkeztetés	<ul style="list-style-type: none"> - Fecskefészek Bölcsőde /Budapest, 1106 Gépmadár u. 15/ - Apró Csodák Bölcsőde /1105 Budapest, Zsivaj u. 1-3/

2008. évi statisztikai adatok alakulása:

I./I. Napos bölcsődei ellátás:

2008. évi (egészséges) gyermekek statisztikai adatai:

3. tábla

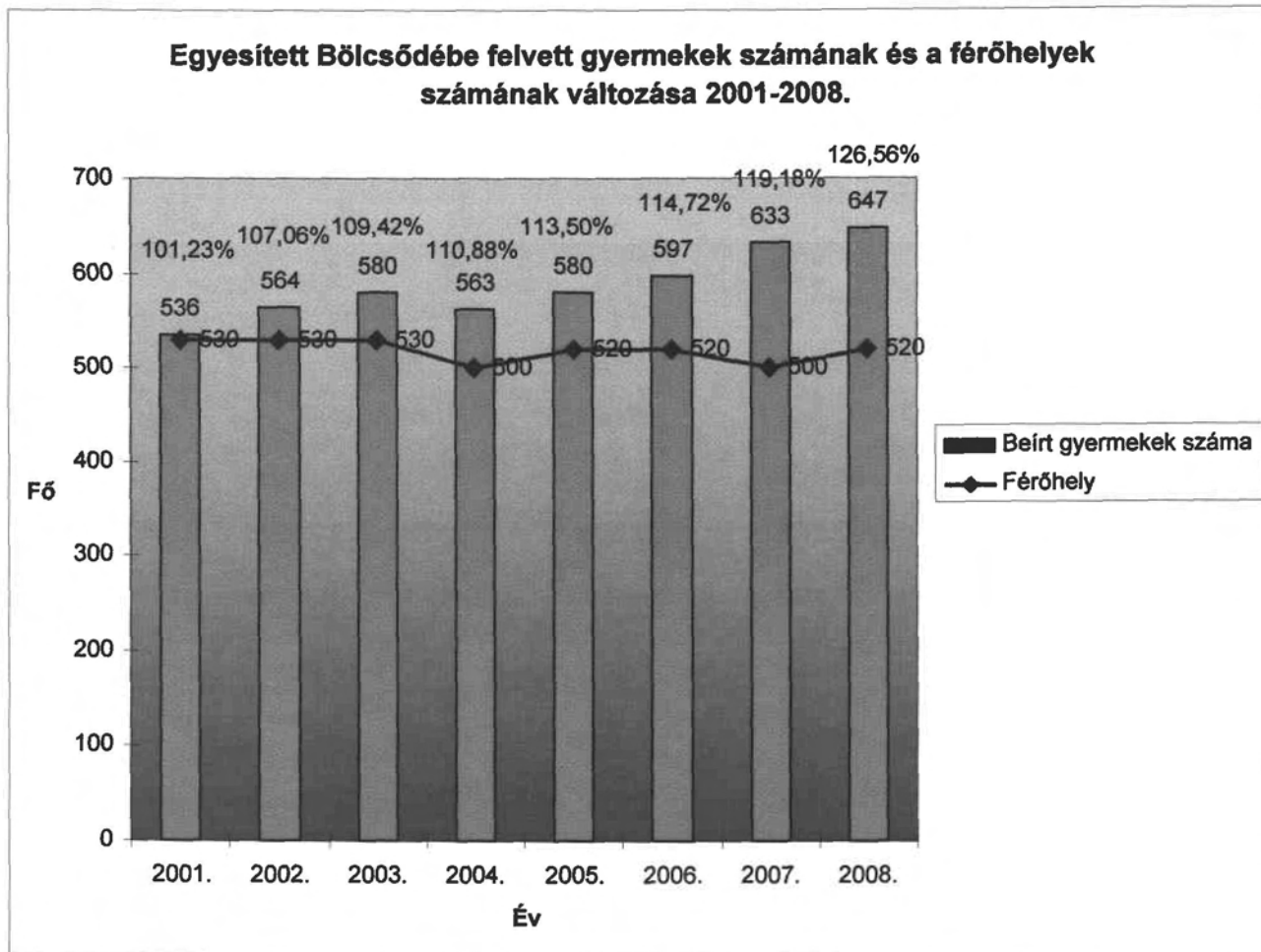
Sor- szám	Bölcsőde neve	Férőhely száma	Beírt gyermekek /Feltöltöttség/	Gondozott gyermekek /Kihasznátság/	Év végén beírt gyermekek száma /fő/	Felvételre vár
1.	Fecskefészek Bölcsőde	60	128,22 %	91,18 %	79	1
2.	Napsugár Bölcsőde	60	132,39 %	95,04 %	79	14
3.	Apraja Falva Bölcsőde	80	136,55 %	95,56 %	97	10
4.	Gyermeksziget Bölcsőde	80	121,53 %	90,08 %	96	12
5.	Cseperedők Bölcsőde	80	117,88 %	89,53 %	89	10
6.	Gyöngyike Bölcsőde	30	129,22 %	88,35 %	37	16
7.	Csillagfűrt Bölcsőde	40	116,06 %	87,70 %	47	7
8.	Apró Csodák Bölcsőde	60	127,95 %	92,90 %	58	2
9.	Szivárvány Bölcsőde	30	126,93 %	101,91 %	38	5
Összesen:		520	126,56 %	92,31 %	647	77

2001. – 2008. évi feltöltöttség és kihasználtság %- os mutatói kerületünkben:

4. tábla

Év	Férőhely	Beírt gyermekek száma	Feltöltöttség %- os mutatói	Gondozott gyermekek száma	Kihasznátság % - os mutatók
2001.	530	536	101,23 %	372	70,17 %
2002.	530	564	107,06 %	409	77,18 %
2003.	530	580	109,42 %	422	79,65 %
2004.	500	563	110,88 %	424	83,52 %
2005.	520	580	113,5 %	421	84,08 %
2006.	520	597	114,72 %	440	84,56 %
2007.	500	633	119,18 %	436	86,55 %
2008.	520	647	126,56 %	466	92,31 %

A 4. számú táblázatból kitűnik a folyamatosan emelkedő igény, valamint a jelentősen növekvő kihasználtság. Az elmúlt 8 év során 22%-al emelkedett a bölcsődék éves kihasználtsági mutatója, ami az állami normatíva szempontjából jelentős tény, miután a bölcsődék nem a beírt, hanem a bent lévő gyermekek után kapják a normatívát.



Ha a fenti statisztikai adatokat vizsgáljuk, megállapítható, hogy a felvett gyermekek száma szerinti mutatók – a 2007. év december 31-én felvett gyermekek száma viszonyítva a 2008. december 31-én felvettek számához – tekintetében a létszám 7,46 %-kal emelkedett. Látható, hogy az év végén beírt gyermekek száma (göngyöltett adatok szerint) 14 fővel magasabb, mint 2007. év hasonló időszakában volt.

A bölcsődékben egész évben folyamatos beszoktatás zajlik, aminek következtében a tanévben a legmagasabb feltöltöttséget nem a fenti diagramon látható decemberi hónapban éri el, hanem a tavaszi időszakban. 2009. március 31-én az intézményekben az 520 férőhelyen 711 gyermek van felvéve, ami 137 %-os feltöltöttséget jelent, a megengedett 120% helyett.

A bölcsődei ellátásból kimaradó gyermekek száma (439) 24 fővel alacsonyabb volt, mint 2007-ben (463). Ennek legfőbb magyarázata, hogy több a fiatalabb korú gyermek a bölcsődékben, akik értelemszerűen hosszabb időt töltenek el közösségünkben. A 3 évét betöltött gyermekek száma azonos az előző évhez viszonyítva, ők legtöbbször azért maradtak bölcsődei gondozásba, mert az óvoda nem tudta átvenni őket túltelítettsége miatt, vagy a gyermek egyéni fejlődése kívánta ezt meg. /5. számú tábla/

Az év folyamán a bölcsődébe felvett (503) gyermekek száma 64 fővel volt magasabb, mint az intézményekből távozóké (439), ami adódik a 20 férőhelyes bővítésből is, de jelzi az egyre növekedő igényt a férőhelyek iránt. Az ellátás iránti egyre magasabb igény kezelése érdekében, mintegy alternatív ellátási formaként a Tisztelt Képviselő-testület támogatásával Családi Napközik beindítása van folyamatban, kiváltva ezzel néhány bölcsődei férőhelyet.

A 2006. január 1-től a GYES-en lévő szülő GYES mellett napi 8 órában munkát vállalhat, amivel élnek is a kisgyermekes családok. A megnövekedett lakásrezsi, a lakás magas törlesztő részlete, illetve a munkahely megtartására hivatkozva egyre többen kérik gyermekük napközbeni elhelyezését. Ennek köszönhetően magasabb az 1 éves kor körüli gyermekek száma a bölcsődékben. A gazdasági megszorítások következtében, várhatóan ez a tendencia még erőteljesebben fog jelentkezni.

Beírt gyermekek korszerinti megoszlása:

5. számú tábla

Kormegoszlás	2007.december 31.	2008. december 31.
	Fő	Fő
0- 11 hónapos gyerek:	6 fő	7 fő
12 -23 hónapos gyerek:	107 fő	115 fő
24 – 35 hónapos gyerek:	387 fő	392 fő
36 hónap feletti gyermek:	133 fő	133 fő
Összesen:	633 fő	647 fő

A táblázatban látható, hogy a létszámnövekedés kétharmada a 2 év alatti korosztályban jelentkezik, ez zömmel 1-1,5 éves gyermekeket jelent a gyakorlatban.

I./2. Sajátos nevelési igényű gyermekek ellátása:

Az 1998. évi XXVI. törvény a fogyatékos személyek jogairól és esélyegyenlőségük biztosításáról megfogalmazza, hogy a fogyatékos embernek joga van a képességeinek fejlesztését, szinten tartását, a társadalmi életben való részvételét, önálló életvitelének elősegítését szolgáló rehabilitációhoz. Ennek biztosítása állami kötelezettség: „2§ (5) Az állam köteles gondoskodni a fogyatékos személyeket megillető jogok érvényesítéséről, a fogyatékos személyek hátrányait kompenzáló intézményrendszer működtetéséről a nemzetgazdaság mindenkori lehetőségeivel összhangban.”

A 0-6 éves sajátos nevelési igényű gyermekek bölcsődében történő rehabilitációs és rehabilitációs célú nevelésére és gondozására, valamint korai fejlesztésére egyaránt lehetőséget ad a gyermekvédelmi- és a közoktatási törvény is.

A sajátos nevelési igényű gyermekek ellátását, korai fejlesztését, fejlesztő felkészítését a Csillagfürt Bölcsőde (Vaspálya u. 8-10.) és az Apró Csodák Bölcsőde (Zsivaj u. 1-3.) vállalta fel 2000. szeptember 1-től-2008. augusztus 31-ig.

Az elmúlt évek alatt arra törekedtünk, hogy a kerület két intézményében működő csoportjainkban a lehetőségeinkhez mérten a legmegfelelőbb ellátást biztosítsuk a sajátos nevelési igényű gyermekek számára. Céljaink között szerepel, hogy a bölcsődéinkben nevelkedő eltérő fejlődésmenetű gyermekek váljanak képessé létszükségleteik önálló vagy segítséggel történő ellátására, emberi kapcsolatok létesítésére és fenntartására, a korosztályuknak megfelelő társadalmi elvárások teljesítésére. Fontos szempont csoportjainkban, hogy elősegítsük a fogyatékos emberekkel szembeni, a jövőben kívánatos magatartásformák kialakítását, azaz az elfogadást, a megértést, a nyitottságot, az együttműködést, az egyenrangúságot, az önzetlen segítségnyújtást, a pozitív diszkrimináció elfogadását. Mindezek kialakításának megkezdésére, alapjaik lerakására a bölcsőde a legalkalmasabb intézménytípus, mivel a gyermekek életében ez az első nevelési intézmény.

Céljaink elérése érdekében mindkét bölcsődében a sajátos nevelési igényű gyermekek teljes és részleges integrációban voltak elhelyezve. Egy gondozási egység / 2 csoportszoba / egyik csoport szobájában a sajátos nevelési igényű gyermekek, a másik csoportban egészséges gyermekek vannak elhelyezve és az egészséges gyermekek mellett enyhén fogyatékos gyermekek vannak beintegrálva.

A növekvő igény és a bölcsődékben lévő teljes integrációban gondozott gyermekek emelkedő száma miatt 2008. február 01-től négy szakemberrel biztosítjuk a foglalkozásokat. Egy fő gyógypedagógus, egy fő logopédus, egy fő konduktor és hozzájuk csatlakozva egy fő logopédus – szomatopedagógus vezeti a fejlesztéseket.

A kerületben lévő egészséges gyermekek szűrését fontosnak tartjuk. A spontán integráció kiküszöbölhetetlen, hiszen nem minden sérülésnek vannak egyértelmű jelei születéskor. Sok probléma a fejlődés előrehaladtával kerül felszínre. Az eltelt évek alatt a kerület bölcsődéiben dolgozó gondozónők számos esetben jelezték, ha egy gyermek fejlődésében elmaradást, eltérést tapasztaltak. A 0-3 éves korosztályú gyermekek fejlődési sajátosságairól nagy gyakoralattal rendelkeznek, így az esetek nagy százalékában jelzéseik megalapozottak voltak, és a gyermekek megfelelő fejlődésük érdekében különleges ellátásra szorultak. A szülői beleegyezést követően az egyik gyógypedagógus megfigyeli a gyermeket csoportjában, gondozónője társaságában. Fontos, hogy a gyermeket a saját, jól ismert közegében figyeljék meg, hiszen ha ismeretlen emberként egy ismeretlen közegben vizsgálunk egy 0-3 éves korú gyermeket nem feltétlenül kapunk valós képet a gyermek képességeiről. Amennyiben a megfigyelés megtörtént, arról feljegyzés készül, ami javaslatot tartalmaz a továbbiakra nézve, pl.: orvosi vizsgálat, képességvizsgálat. A döntést a szülő hozza meg, hogy milyen irányba indul el gyermekével. Ebben az évben a gondozónők jelzése alapján 14 gyermeket néztek meg a szakemberek bölcsődéinkben.

Mind a növekvő igény, mind az egészséges gyermekek szűrése révén felszínre került problémák kezelése érdekében indokolt lépés volt a két bölcsődében működő ellátást összevonni; ezáltal hatékonyabb humánerőforrás felhasználást, így jobb ellátást tudunk biztosítani az SNI gyermekek számára.

2009. augusztus 29-én ünnepélyes keretek között megnyitottuk a Fecskefészek Bölcsődében (1106. Gépmadár u. 15.) Kőbányai Korai Fejlesztő Központunkat. A megnyitót szakmai előadások, a társóvoda gyermekeinek műsora, valamint értelmi fogyatékos gyermekek művészi előadása tette felejthetetlen élménnyé számunkra, és reményeink szerint azon meghívott vendégeink számára is, akik megtiszteltek minket jelenlétükkel.

A Kőbányai Korai Fejlesztő Központ nagyon jó tárgyi környezettel, tágas fejlesztő szobákkal rendelkezik, ahol a minőségi tárgyi- és személyi feltételnek köszönhetően, új szolgáltatásként ambuláns formában történő korai fejlesztést is tudunk biztosítani a rászorultaknak. Ennek létrejöttéhez köszönjük a Tisztelt Képviselő- Testület támogatását.

A Fecskefészek Bölcsődében 2 csoportszobában részleges integrációban, 6 csoportszobában pedig teljes integrációban fogadja a sérült gyermekeket.

A korai fejlesztés és fejlesztő felkészítés minimum óraszámait a 14/1994. (VI. 24.) MKM rendelet – a képzési kötelezettségről és a pedagógiai szakszolgálatokról – szabályozza.

A korai fejlesztés és gondozás, egyéni foglalkozás és csoportfoglalkozás keretében valósítható meg. Csoportos foglalkozás esetén legfeljebb 3-5 főből álló csoportok alkothatók.

Ha a sajátos nevelési igényű gyermek súlyos és halmozottan fogyatékos, attól az évtől kezdve, amelyben 5. életévét betölti, fejlesztő felkészítésben vesz részt, ami megvalósítható bölcsődei gondozás keretében. (Közzoktatási törvény 30.§ (6))

A különböző fogyatékkal élő gyermekek bölcsődei elhelyezésére a Tanulásképeséget Vizsgáló Szakértői és Rehabilitációs Bizottság szakvéleménye és a fejlesztő bölcsőde kijelölése után kerül sor.

A gyermekeket ellátó gondozónők közül ketten rendelkeznek gyógypedagógiai asszisztensi végzettséggel is, hogy minél tudatosabb, szakszerűbb segítséget tudjanak a rájuk bízott gyermekeknek nyújtani.

1 fő gyógypedagógus a Bárczi Gusztáv Gyógypedagógiai Főiskolán folytatja tanulmányait, amely 2009. januárig tart.

2008-ban, 31 fő 0 – 6 éves korú kisgyerek felvételére, korai fejlesztésére került sor.

A sajátos nevelési igényű gyermekek gondozása után a bölcsőde kiemelt normatív támogatást igényelhet. Melynek összege évi 240.000,-Ft/gyermek volt.

Azonban annak érdekében, hogy még hatékonyabb, korszerű eszközök használatával folyják a szakmai munka, minden pályázati lehetőséget igyekszünk kihasználni. A Fecskefészek Bölcsőde rendelkezik alapítvánnyal, így még több lehetőség nyílik meg előttünk különböző pályázatokon való részvételre. 2008 decemberében az Aranyág Alapítvány pályázatán bruttó 320.000.- Ft-ot nyertünk, melyen fejlesztő eszközök beszerzését hajtottuk végre.

A Zuglói Benedek Elek EGYMI égisze alatt, egy EU-s pályázatban vagyunk konzorciumi partnerek, ami még elbírálás alatt van. Ebben a pályázatban a nálunk már jó szakmai színvonalon történő korai fejlesztés gyakorlatát, a végzett szakmai munkát mutatnánk be mindazoknak, akik SNI gyermekekkel foglalkoznak.

A gyógypedagógusok és a fogyatékos gyermekek gondozását, nevelését végző gondozónők, valamint a bölcsődevezetők szoros kapcsolatot építettek ki a Tanulásképeséget Vizsgáló Bizottsággal, a Budapesti Korai Fejlesztő Központtal, a Siketek és Vakok Intézetével, az Autizmus Alapítvánnyal, a főváros más kerületeiben hasonló ellátást végző szakemberekkel, a Bárczy Gusztáv Gyógypedagógiai Főiskolával és a Raul Wallenberg Humán Szakközépiskola és Gimnáziummal.

A Korai Fejlesztő Központ továbbra is gyakorló terepet biztosít a sérült gyermekek ellátását tanuló főiskolai hallgatóknak, idén 4 főiskoláról fogadtuk őket.

Terápiás céllal, kutyás foglalkozást tartanak a bölcsődében. A szakemberek célja, hogy a kutyaterápiával pozitív hatást érjenek el a gyermekek fejlődésében.

Nagy hangsúlyt fektetnek arra, hogy a gyermekek további fejlesztését, fejlesztő felkészítését felvállaló intézményt keressenek az 5. évüket betöltő gyermekeknek.

A Szociális és Egészségügyi Bizottság támogatásának köszönhetően, 2008. május 15-17-ig, az önkormányzat Balatonalmádiban található üdülőjében nyaralhattak sérült gyermeket nevelő családok gyermekeikkel. A háromnapos kiránduláson a 4 fejlesztő szakember kísérte el a családokat és szerveztek olyan emlékeztető programokat mint: hajókirándulás, tihanyi hegymászás, kisvasutazás, Balaton parti séták és közös játékok. Minden résztvevő felejthetetlen napokat töltött itt.

A gyermekek sérültsége: Down szindróma, enyhe, közepsúlyos, mentális retardáció, akadályozott pszichomotoros fejlődés, generalizált izomhypotónia, atrophia, nem meghatározott zavara a nyelv és a beszéd fejlődésének, stb.

Az ellátott gyermekek létszám alakulása

6. számú táblázat

		2008. augusztus 31-ig		2008. szeptember 1-től
		Apró Csodák Bölcsőde	Csillagfürt Bölcsőde	Fecskefészek Bölcsőde
2007. 12.31.-én beírt gyermekek száma		6 fő	6 fő	0 fő
2008. 01.01 – 12.31. között felvett gyermekek száma		0 fő	2 fő	12 fő
2008. 01.01 – 12.31. között kimaradt gyermekek száma*		6 fő	8 fő	0 fő
Felvételre vár:		2 fő	1 fő	3 fő
2008.12. 31. –én beírt gyermekek száma	Speciális csoportba	0 fő	0 fő	5 fő
	Integrált csoportba	0 fő	0 fő	7 fő
Összesen:		6 fő	8 fő	12 fő

*A gyermekek áthelyezésre kerültek a Fecskefészek Bölcsödében megnyitott Korai Fejlesztő Központba.

A felvett gyermekek korszerinti megoszlása:

7. számú táblázat

	2008. augusztus 31-ig		2008. szeptember 1-től
	Apró Csodák Bölcsőde	Csillagfürt Bölcsőde	Fecskefészek Bölcsőde
0-11 hónapos gyermekek száma	0 fő	0 fő	0 fő
12-23 hónapos gyermekek száma	0 fő	1 fő	0 fő
24-35 hónapos gyermekek száma	1 fő	7 fő	2 fő
36-47 hónapos gyermekek száma	5 fő	0 fő	10 fő
48-59 hónapos gyermekek száma	0 fő	0 fő	0 fő
60-71 hónapos gyermekek száma	0 fő	0 fő	0 fő
72 hó feletti gyermekek száma	0 fő	0 fő	0 fő
Összesen:	6 fő	8 fő	12 fő

.II. Alapellátáson túl nyújtott szolgáltatások:

II./1. Játzócsoport szolgáltatás:

2008-ban két bölcsödében működött játzócsoport szolgáltatás, az Apraja Falva Bölcsödében (Újhegyi sétány 5-7.) és a Gyermeksziget Bölcsödében (Újhegyi sétány 15-17.).

A Játzócsoportba a 0 – 4 éves gyermekeket szüleikkel együtt fogadják a nap meghatározott időszakában. Így a gyermekek szüleikkel együtt játszhatnak a bölcsőde által biztosított kedvező körülmények között. A szülők hasonló korú gyermeküket nevelő szülőkkel találkozhatnak, beszélgethetnek gyermeknevelést érintő kérdésekről. Beszélgetve tanulnak, tanítanak. A szakember tanácsát kérhetik.

A Játszócsoport szolgáltatás jelentősége abban van, hogy a szülők jobban megismerik gyermekük életkori sajátosságaiból adódó reakcióit, a szülő-gyermekkapcsolat, az örömteli együttlét alatt mélyül, a szülők szerepeikben megerősödnek, barátságok szövődnek, kialakul egy önkéntes segítőkör.

A gyermekek számára ebéd igényelhető. A szülők megismerhetik azokat az ételféleségeket, melyek a 0 – 4 éves kisgyermekek egészséges fejlődését biztosítják, ételrecepteket kérhetnek, cserélhetnek.

A Játszócsoport háziasszonya segítségével közösen szervezik a gyermekek napirendjét. Megtanulják, hogy az adott korú gyermekek értelmi fejlődését milyen játékok segítik.

A szolgáltatást igénybevevők száma:

8. számú táblázat

Játszócsoport	Család	Gyerek
Apraja Falva Bölcsőde (1108 Budapest, Újhegyi sétány 5-7)	195	210 fő
Gyermeksziget Bölcsőde (1108 Budapest, Újhegyi sétány 15-17)	232	267 fő
Összesen:	427	477 fő

A szülők a pár hónapos újszülöttől 4 éves korú gyermekekkel veszik igénybe a szolgáltatást.

A szolgáltatás éves bevétele:

A szolgáltatás óradíja: 287Ft

Az ebéd térítési díja: 220Ft

9. számú táblázat

Játszócsoport	Étkezési díj	Szolgáltatás díja	Mindösszesen
Apraja Falva Bölcsőde (1108 Budapest, Újhegyi sétány 5-7)	49.280 Ft	209.419 Ft	258.699 Ft
Gyermeksziget Bölcsőde (1108 Budapest, Újhegyi sétány 15-17)	85.800 Ft	410.567 Ft	496.367 Ft
Összesen:	135.080 Ft	619.986 Ft	755.066 Ft

A tavalyi évhez képest kétszer annyi család vette igénybe a szolgáltatást, azonban a bevétel nem nőtt a duplájára. Ennek oka, hogy sokkal kevesebb a rendszeresen járók száma, mint az előző években, ami elsődlegesen anyagi indokokra vezethető vissza. Valamint némiképp emelkedett az étkezésekből befolyó összeg, mivel tapasztalataink szerint többen élnek a szolgáltatás nyújtotta lehetőséggel, így gyermekük ebédje megoldódik. Azonban nem feltétlen töltenek ezen szülők és gyermekeik hosszabb időt a játszócsoportban, így a szolgáltatás díjában nem mutatkozik meg az emelkedés.

II./2. Sóbarlang, sószoza szolgáltatás:

Öt bölcsődében működik sóbarlang (2/a tábla), elsősorban a bölcsődébe felvételt nyert gyermekek látogatják a szülők hozzájárulásával október elejétől március végéig. A bölcsődés gyermekek számára ingyenes az igénybevétel.

A háziorvos javaslatára a gyermeküket otthon nevelő szülők is kérhetik délutáni időpontban a sóbarlang látogatását. Az óradíj 275,- Ft/óra.

2008. évben nem vette igénybe külső szülő ezt a szolgáltatást.

II./3. Külső étkeztetés:

- 9 bölcsőde főzőkonyhával rendelkezik. 6 bölcsőde óvodát élelmez (2/b. tábla)
- 2 bölcsőde vendégbédet biztosít védőnők, gyermekorvosok, részére (2/b. tábla)

II./4. Fejlesztő eszközkölcsonzés:

A Zsivaj u. 1-3. szám alatti Apró Csodák Bölcsőde pályázati pénzből vásárolt fejlesztő eszközöket kínált augusztus végéig otthoni használatra a különböző fogyatékkal élő, illetve hátrányos helyzetű gyermekeket nevelő szülőknek. A gyógypedagógus szakemberek a szülőket felkészítették az eszköz használatára. Így a szülők is aktívan részt vehettek gyermekük fejlesztésében.

A fogyatékos gyermeket nevelő családokban az anya hosszútávra kiesik a munkából, megváltozik az anyagi helyzetük. Kevesen tudják otthonra megvenni a drága fejlesztő eszközöket. A bölcsőde a fejlesztő eszközök kölcsönzésével próbált segíteni a családokon. A Korai Fejlesztő Központ kialakításakor számos eszközt átadott a Fecskefészek Bölcsődébe, így az eszközkölcsonzés megszűnt.

Jövőbeni feladatunk megtalálni a forrást, ill. a lehetőséget, hogy a Korai Fejlesztő Központban is működhessen tovább ez a szülőket segítő szolgáltatás.

II./5. Korai fejlesztés ambuláns formában

Azon gyermekek számára, akiknek szülei nem igénylik a napközbeni kisgyermekellátást, vagy más bölcsődébe járnak, de fejlesztésre szorulnak, biztosítjuk a korai fejlesztést, fejlesztő felkészítést a Kőbányai Korai Fejlesztő Központban.

A 2008 szeptembere óta működő szolgáltatást eddig 5 gyermek családja vette igénybe.

A gyermekek felvételének rendje:

A bölcsődébe felvehető minden olyan kisgyermek, akinek szülei, törvényes képviselői munkavállalás, vagy más ok miatt nem tudják biztosítani a napközbeni gondozást, nevelést. A Gyermekvédelmi törvény kiemeli az olyan kisgyermek felvételi lehetőségét, akiknek szociális vagy egyéb ok miatt, egészséges fejlődésük érdekében szükséges a bölcsődei gondozás-nevelés.

A gyermek bölcsődébe történő felvételének kérelme önkéntes, a gyermek szülője, törvényes képviselője autonóm döntése alapján történik. A gyermek bölcsődei felvételét a szülő hozzájárulásával kérheti a védőnő, családgondozó, háziorvos, gyámhatóság, stb. A szülő a lakóhelyhez legközelebb eső bölcsődébe írathatja be gyermekét, de joga van megválasztani azt az intézményt, amelyre gyermeke nevelését, gondozását bizza. A gyermek szülője, vagy más törvényes

képviselője csak törvényben meghatározott esetekben kötelezhető a bölcsődei ellátás igénybevételére. 2008-ban ilyen gyermek felvételére nem került sor.

Védőnő javaslatára a Gyöngyike Bölcsőébe 8 gyermek került, míg a Gyermekjóléti Központ által kerületi szinten 17 gyermek került felvételre.

Minden évben az óvodai beiratkozással egyidőben hirdetjük meg a bölcsődei felvételt. A szülők többsége akkor jelzi gyermeke bölcsődei elhelyezésének igényét. A felvett gyermekek 87 %-a Kőbányán él, 13 %-a más kerületben, de a szülők ebben az esetben Kőbányán dolgoznak.

Az évközben jelentkező gyermekek esetenként várólistára kerülnek, és ha kimarad egy-egy gyermek, akkor kerül sor a felvételre. A családgondozó, védőnő jelzése alapján a szociálisan rászoruló gyermekeket azonnal felvesszük.

A gyermekek felvételét az adott bölcsőde vezetője végzi. A szülőknek a gyermek bölcsődei jelentkezéséhez csatolni kell a házi orvos igazolását arról, hogy a gyermek egészségi állapota alapján bölcsődében gondozható.

A gyermekek fokozatos anyás beszoktatással kerülnek a bölcsődébe, így a gyermek az anya mellett ismerkedik a gondozónővel, a társakkal, és ismeri meg azt a szűk tárgyi világot, amelyben a mindennapokat tölti.

A bölcsőde nyitvatartása:

A bölcsőde nyitvatartási rendjét a fenntartó határozza meg, figyelembe véve a bölcsődébe járó gyermekek szülőinek munkakezdését és befejezését, valamint a bölcsődéből a munkahelyre történő utazás, illetve visszautazás időtartamát.

A napos bölcsőde reggel 6-tól – este 18 óráig tart nyitva, a részleges integrációban gondozott gyermekeket 8-16-ig fogadja a Korai Fejlesztő Központ.

A játszócsoport szolgáltatás 9-13 óra között fogadja a gyermekeket.

Nyáron két turnusban 5 hétre, télen a két ünnep között a bölcsődék zárva tartottak.

A nyári zárás időpontjáról a szülőket február 15-ig tájékoztatjuk. A záró bölcsődék felmérést végeznek a szülők körében, ki, hány hétre kéri gyermeke elhelyezését a nyitva tartó bölcsődékbe.

A gyermekek fogadását, átadását a két érintett bölcsőde körültekintően szervezi. 2008-ban a 9 bölcsődéből a 2 turnus alatt 37 gyermek számára kértek elhelyezést.

Szakmai munka:

A bölcsődei ellátás keretében a gyerekek életkorának és egészségi állapotának megfelelően biztosítani kell:

- a gondozás-nevelés feltételeit, így különösen a szülő, vagy törvényes képviselő közreműködésével történő fokozatos beilleszkedés lehetőségét,
- megfelelő textíliát és bútort, és
- a játéktevékenység feltételeit,
- a szabadban való tartózkodás feltételeit,
- a sajátos nevelési igényű gyermek egyéni fejlesztésének feltételeit,
- az egészséges táplálkozás követelményeinek megfelelő étkeztetést a külön jogszabályban meghatározottak szerint.

A bölcsődei gondozás-nevelés a gyermeki személyiség teljes kibontakozását az emberi jogok és alapvető szabadságjogok tiszteletben tartásával segíti.

A kerületben működő kilenc bölcsődében egységes szakmai irányelvek alapján valósul meg a gondozás, nevelés.

A szakdolgozók munkájában érvényesül a más nemzethez, etnikumhoz, kisebbséghez tartozás tiszteletben tartásának elve, a gyermek elfogadásának és személyisége megbecsülésének elve.

A gondozónők meleg, szeretetteljes odafordulással, a gyermek életkori és egyéni sajátosságait, fejlettségét, pillanatnyi fizikai és pszichés állapotát, hangulatát figyelembe véve segítik a gyermek fejlődését. Érvényesül az egyéni bánásmód. Mindannyiunk közös célja egészséges, nyitott, boldog gyermekeket nevelni, amit Mária Montessori szavai hűen kifejeznek: „Csak akkor biztosíthatunk minden egyes gyermek számára boldog gyermekkort és a képességeinek optimális fejlődését, ha figyelembe vesszük a gyermek fejlődésének törvényszerűségeit, az egyes gyermekek különböző adottságait, természetes igényeit és ehhez igazítjuk pedagógiai magatartásunkat”

A gyermek érzelmi biztonságát növeli a személyi, tárgyi állandóság. Ezt a gondozónői állandósággal és a csoportállandósággal biztosítjuk. A gondozónők nevelői munkájában érvényesül a fokozatosság,- a pozitívumokra támaszkodás-, a rendszeresség elve. A bölcsődében gondozott gyermekek kiegyensúlyozottak, derűsek, aktívak és a világra nyitottak. A szülőkkel való együttműködés a kölcsönös tájékoztatáson alapul őszinte, partneri. A gyermekek fokozatos, anyával történő beszoktatását a szülők 98%-a vállalta, ezzel megkönnyítve a kisgyermekek adaptációját az új közösségbe.

A gondozónők az egészséges életmód alakításában szakmai tudásuk maximumát adva vesznek részt a gyermek fejlődéséhez szükséges egészséges és biztonságos környezet kialakításával, a primer szükségletek egyéni igények szerinti kielégítésével, az egészségvédelem, az egészségnevelés, a környezethez való alkalmazkodás, az alapvető kulturhigiénés szokások kialakításának segítségével. Mindezt a testi-lelki harmónia kialakulását és megőrzését segítő napirend szervezésével érik el, amelyben a gyermek jól tájékozódik, ismeri a folyamatok helyét, sorrendjét (étkezés, mosakodás, öltözködés, levegőzés, játék, pihenés).

A gondozónők a gyermekek érzelmi fejlődését, szocializációját segítik a derűs elfogadó légkör megteremtésével, a társkapcsolat alakításával (egymás elfogadása, egymásra figyelés, együttérzés, egymás alkotásának tiszteletben tartása stb.). Megkülönböztetett figyelemmel, törődéssel segítik a nehezen szocializálódó, lassabban fejlődő, alacsonyabb fejlettségi szinten álló, hátrányos helyzetű gyermekek fejlődését, szükség esetén speciális szakember bevonását kezdeményezik.

A gyermekek kiegyensúlyozott fejlődése érdekében, ha szükséges állandó, folyamatos kapcsolatot tartanak a családgondozóval, a védőnővel.

A gondozónők a gyermekek gondozása, nevelése mellett különböző témájú továbbképzéseken, szakmai műhelyeken, szakmai napokon, személyiségfejlesztő tréningen vesznek részt, hogy az ismereteiket bővítsék.

A kerületünkben működő bölcsődék közül 3 bölcsőde (Fecskefészek Bölcsőde, Gyermeksziget Bölcsőde, Napsugár Bölcsőde,) gyakorló területet biztosít több főiskola és felnőtt szakképző iskola hallgatóinak: Bárcki Gusztáv Gyógypedagógiai Főiskola, Wesley János Lelkészképző Főiskola, Apor Vilmos Katolikus Főiskola, Pázmány Péter Katolikus Egyetem, Raul Wallenberg Humán Szakközépiskola és Gimnázium, Pannon Kincstár Gimnázium Szakképző Iskola és Pedagógiai Szolgálat. A hosszú évekig gyakorlóterületet biztosító Cseperedők Bölcsőde (Szent László tér 2-4.) ez év tavaszán fogadott utoljára tanulókat, mivel az épület igen leromlott állaga miatt már nem volt alkalmas a feladat ellátására. Így kapcsolódott be az oktató munkába a Gyermeksziget Bölcsőde. Annak érdekében, hogy itt is megfelelő szakmai színvonalon folyhasson a felnőttképzés, belső

átszervezést kellett végrehajtani, így több olyan gondozónő került át ebbe a bölcsődébe, akik évekig sikeresen vettek részt a gyakorlati oktatásban betanító gondozónőként.

A hallgatók a napközbeni kisgyermekellátás formáival ezen belül az alapellátással és szolgáltatásaival, a különböző fogyatékkal élő kisgyermek korai fejlesztésével, gondozásával, fejlesztő felkészítésével ismerkednek.

Mindhárom bölcsődében a gondozónő hallgatók gyakorlati vizsgára való felkészítése és gyakorlati vizsgáztatása is folyik.

Szakmai munka segítése:

A szakdolgozók következetes, magas színvonalú munkáját a kerületi szakmai tanácsadó, a bölcsődevezetők és az Egyesített Bölcsődék vezetője és helyettese éves látogatási terv alapján meghatározott témakörben segítik.

A bölcsődék által megrendelt szakmai folyóiratok, a vásárolt szakmai könyvek segítségével friss ismeretek birtokába jutnak gondozónők.

A Regionális Módszertani Bölcsődéből is folyamatosan kapják az új információkat.

A 9/2000. (VIII.4) SzCsM rendelet, a személyes gondoskodást végző személyek továbbképzéséről és a szociális szakvizsgáról szabályozza a szakdolgozók akkreditált továbbképzésen való részvételét. 2008. január 01-től indul az új 5 éves képzési időszak, ami alatt újra teljesíteni kell az előírt pontokat minden regisztrált dolgozónak. Ebben az évben 9 különböző továbbképzésen 62 fő részvételét tudtuk biztosítani. Elkészült az 5 éves továbbképzési terv, mely alapján szoros ütemezés mellett minden érintett dolgozó el tudja végezni a szükséges tanfolyamokat, amire remélhetőleg ezután is kellő forrásunk lesz. Az állami normatíva összege 9400.- Ft/fő, ami nem elegendő a szükséges beiskolázások eszközzésére, azonban az önkormányzat által kiegészítésre kerül, így megoldott a képzések finanszírozása. Esetenként a képzés miatt hiányzó ember pótlását nehéz megoldani, mivel folyamatos gondozónő hiánnyal küzdünk.

A szakmai munka minőségének emelése, valamint a magasabban kvalifikált munkatársak biztosítása érdekében több kollégánknak vesz részt iskola rendszerű képzésben. A szakképzetlen dolgozók beiskolázása lehetőségekhez mérten – ami ebben az esetben igen korlátolt – anyagilag is támogatásra kerül, valamint a vezetők és helyettesek főiskolai képzésen való részvételét szorgalmazzuk.

Ebben az évben 4 bölcsődevezető, 4 bölcsődevezető helyettes és 1 gondozónő jár főiskolára különböző szakokon. Felsőfokú szakképzettség megszerzése érdekében 18 gondozónő jár különböző iskolákba felnőttképzésre, akik közül 11 fő szakképzetlen.

Kapcsolattartás a szülőkkel és társintézményekkel:

A bölcsőde nyitott, rugalmas a gyermekek átvétele, mert alkalmazkodik a szülői igényekhez.

A bölcsődék egyre több olyan programot szerveznek, amelybe bevonják a szülőket is. Ilyen programok a gyermeknap, karácsony, farsang, stb.

2008-ban a Szociális és Egészségügyi Bizottság tartalék keretéből 150.000.- Ft támogatást kaptunk az SNI gyermekek kirándultatására, valamint 300.000.- Ft összegben járult hozzá a karácsonyi ünnepséghez. Mindkét program nagyban hozzájárul a bölcsődék és a kisgyermeket nevelő családok közötti jó kapcsolat kiépítéséhez és elmélyítéséhez.

A szülők számára évente kétszer szülői értekezletet szerveznek a bölcsődék az óvodába menő, illetve az új felvételes gyermekek szülei számára. Az intézményekben évente háromszor szülői csoportos beszélgetés szervezésére kerül sor, ahol a szülőket foglalkoztató, gyermekneveléssel kapcsolatos kérdésekről beszélgetnek a gondozónők.

A bölcsőde nem csak a gyermek jólétét biztosító intézmény, hanem jelzőrendszer is. A bölcsődékbe felvett gyermekek fejlődését, családi hátterét ismerő szakdolgozók a Gyermekjóléti Szolgálat felé jelzéssel élnek, ha úgy látják, hogy a gyermek életkörülményei megváltoztak. A családgondozó javaslatára bölcsődébe került gyermekek miatt is folyamatos kapcsolatot tartanak a családgondozókkal. 2008-ban 17 gyermek felvételét kezdeményezték a családgondozók.

A védőnők rendszeresen látogatják a bölcsődés gyermekeket, figyelemmel kísérik fejlődésüket.

A gyermekek kötelező védőoltása, évenkénti fertőző betegségek, és más jelzéssel járó esetek miatt a védőnőkkel és a kerületi ÁNTSZ-el is folyamatos kapcsolatot tart a bölcsőde. A védőnők javaslatára 2008-ban 8 gyermek felvételére került sor.

A gyermekek óvodába történő átadását nagy szakértelemmel, körültekintéssel, az óvónőkkel együttműködve szervezik a gondozónők. Az óvónőket meghívják a bölcsődébe, hogy megismerkedjenek az óvodába menő gyermekekkel. A még bölcsődés gyermekek egy délelőtti az óvodában töltenek. A vezető óvónő szülői értekezleten tájékoztatja a szülőket az óvodai életéről.

Szeptember 1-én a gondozónők is ott vannak az óvodában és az óvónővel együtt várják reggel a gyermekeket.

A bölcsődés gyermekek egészségvédelme, szociális támogatások:

Minden bölcsődében van bölcsődeorvos, megbízásos jogviszonyban foglalkoztatjuk a 15/1998. (IV.30.) NM rendelet értelmében.

A gyermekgyógyász végzettségű orvosok preventív munkát végeznek. Figyelemmel kísérik a gyermekek pszichoszomatikus fejlődését, éves státust készítenek, a szülők kérésére előadást tartanak. A gyermekek ételmezését javaslataikkal, étlap összeállításával segítik. Összeállítják a bölcsőde gyógyszerkészletét.

A bölcsődékben a gondozónők az életkorhoz kötött védőoltásokról nyilvántartást vezetnek, annak időben történő beadását figyelemmel kísérik.

A gyermekek egészségének megőrzése érdekében naponta, illetve az időjárás függvényében szabad levegőn vannak a gyermekek.

Öt bölcsődében a kinn altatás feltételei is biztosítottak (Fecskefészek Bölcsőde, Apraja Falva Bölcsőde, Gyermeksziget Bölcsőde, Napsugár Bölcsőde, Szivárvány Bölcsőde).

A szülők beleegyezésével történik a vitamin és ásványi anyag profilaxis.

A gyermekek ételmezése a korszerű elvek figyelembevételével történik. Sok friss gyümölcsöt és kerti veteményt biztosítunk gondozottjaink számára. Mivel minden bölcsőde saját főzőkonyhával rendelkezik, így lehetőség van a különböző anyagcserezavarral küszködő gyermekek speciális, diétás étkeztetésére is.

Az ételmezés nyersanyagnormája az alábbiakban látható:

bölcsődés gyerekek:	315,- Ft + ÁFA/nap, (4 x étkezés)
óvodás gyerekek:	259,- Ft + ÁFA/nap, (3 x étkezés)
óvodás reformétkeztetés:	343,- Ft + ÁFA/nap, (3 x étkezés)
dolgozók:	299,- Ft + ÁFA/nap, (2 x étkezés)
óvoda dolgozó	245,- Ft + ÁFA/nap (1 x étkezés).

A térítési díj napos bölcsődében 378,- Ft/nap.

A 0-3 éves gyermekek kiegyensúlyozott fejlődését biztosító táplálkozás jelentőségét és fontosságát kiemelten kezeljük 3 dietetikus és 4 középfokú végzettséggel rendelkező ételmezésvezető együttműködő munkája révén.

2008-tól központi étlappal dolgoznak a bölcsődék, ami elősegíti, hogy minden élelmezett gyermek biztosan megkapja a törvényben előírt nyersanyag dekádát, valamint megkönnyíti a betöltetlen élelmezésvezetői álláshelyen helyettesítést végző dietetikusok munkáját.

A bölcsődébe felvételt nyert gyermekek közül 196 fő rendszeres gyermekvédelmi támogatást kap, ez utal a családok jövedelmi helyzetére. 2007 –hez viszonyítva közel háromszoros a támogatásban részesülők száma, ami jelzi a családok elszegényedését.

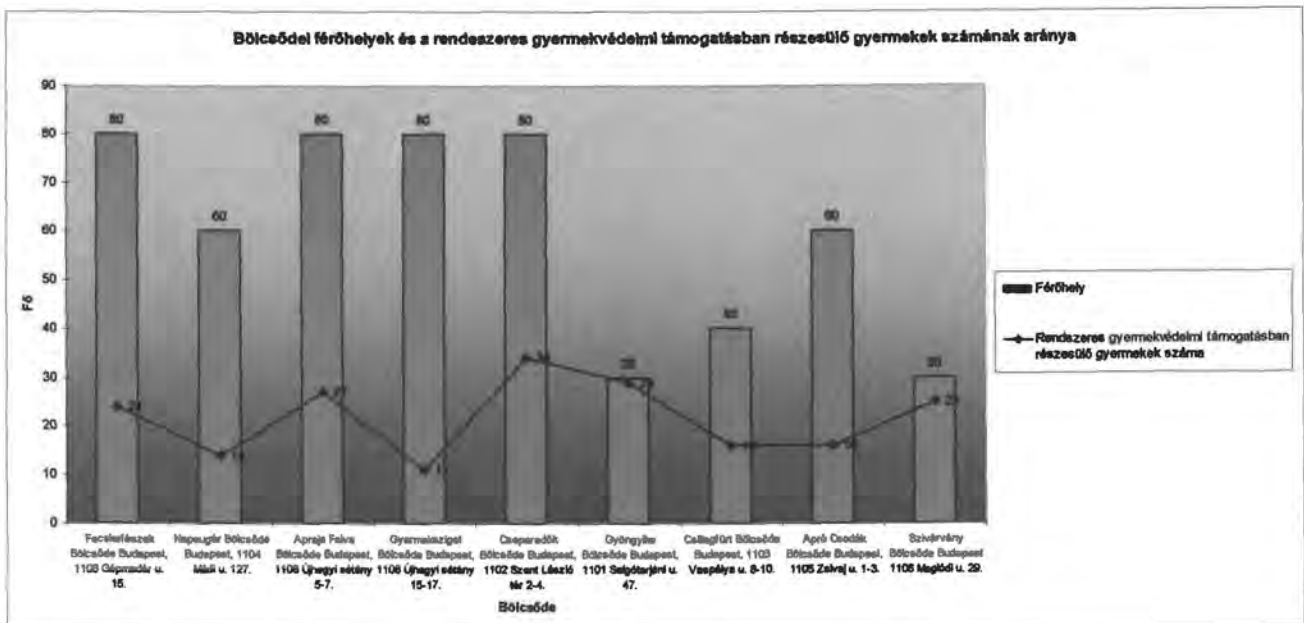
Nagyon sok kisgyermek a bölcsődében kapja meg a fejlődéséhez szükséges tápanyag nagyobb részét.

2. ábra



A rendszeres gyermekvédelmi támogatásban részesülők 100%-os kedvezményt kapnak, aminek köszönhetően a rászorulóknak nem kell fizetni az étkezésért, ami esetenként akár havi 8300.- Ft körüli megtakarítást jelenthet a családoknak.

A normatív támogatással kapcsolatos részletes adatokkal a 2. és 3. számú melléklet tartalmazza.



A fenti táblázat adataiból kimutatható, hogy a kerületben leginkább a Gyöngyike Bölcsőde (Salgótarjáni u. 47.), valamint a Szívavány Bölcsőde (Maglódi u. 29) vonzáskörzetében összpontosulnak a hátrányos helyzetű családok.

III. Személyi feltételek:

2008. 12. 31-én engedélyezett létszám:	231,5
betöltött létszám	218,5
betöltetlen	13
tartósan távollévők száma	16
helyettessel betöltve	11
betöltetlen szerződéses	5

Engedélyezett álláshelyek kimutatása bölcsődénkénti bontásban (2008.12. 31-i állapot):

10. tábla

Sorszám	Bölcsőde neve/ címe	Férőhely	Engedélyezett létszám	Betöltött létszám	2008. 12. 31-én Betöltetlen álláshely
1.	Fecskefészek Bölcsőde (Gépmadár u. 15.)	60+20	38	35	3
2.	Napsugár Bölcsőde (Mádi u. 127.)	60	24,5	23,5	1
3.	Apraja Falva Bölcsőde (Újhegyi sétány 5-7.)	80	33,5	30,5	3
4.	Gyermeksziget Bölcsőde (Újhegyi sétány 15-17.)	80	31,5	28,5	3
5.	Cseperedők Bölcsőde (Szent László tér 2-4.)	80	29	28	1
6.	Gyöngyike Bölcsőde (Salgótarjáni u. 47.)	30	13	13	
7.	Csillagfűrt Bölcsőde (Vaspálya u. 8-10.)	40	18	17	1
8.	Apró Csodák Bölcsőde (Zsivaj u. 1-3.)	60	25	25	
9.	Szivárvány Bölcsőde (Maglódi u. 29.)	30	14	13	1
10.	Egyesített Bölcsődék Központja		5	5	
Összesen:		540	231,5	218,5	13

A 2008. 12. 31-én 13 betöltetlen álláshely az alábbi munkaköröket érinti:

11. tábla

Munkakör	Fő	Bölcsőde
gondozónő	2	Apraja Falva Bölcsőde (Újhegyi sétány 5-7.)
gondozónő	1	Gyermeksziget Bölcsőde (Újhegyi sétány 15-17.)
gondozónő	3	Fecskefészek Bölcsőde (Gépmadár u. 15.)
gondozónő	1	Szivárvány Bölcsőde (Maglódi u. 29.)
élelmezésvezető	1	Csillagfűrt Bölcsőde (Vaspálya u. 8-10.)
élelmezésvezető	1	Gyermeksziget Bölcsőde (Újhegyi sétány 15-17.)
konyhalány	1	Napsugár Bölcsőde (Mádi u. 127.)
takarítónő	1	Cseperedők Bölcsőde (Szent László tér 2-4.)
takarítónő	1	Apraja Falva Bölcsőde (Újhegyi sétány 5-7.)
takarítónő	1	Gyermeksziget Bölcsőde (Újhegyi sétány 15-17.)

A Gyermeksziget Bölcsődében végrehajtott 20 férőhelyes bővítésnek a feltétele 4 fő gondozónői és 1 fő technikai dolgozói álláshely bővítése volt, amit a Képviselő - Testület biztosított a számunkra. Azonban a bölcsődei szakmára jellemző sajnálatos tény, hogy a szakembergárda kiöregedően van és ez a tendencia megjelenik kerületünkben is (lsd. 3. ábra), valamint az utánpótlás nagymértékű hiánya, ami leginkább a fővárosban figyelhető meg (ennek egyik oka, hogy a bölcsődék 2/3-a is itt található, tehát relatív kevesebb pályakezdő, vagy pályamódosító jut bölcsődénként).

Komoly nehézséget jelent a kieső gondozónők pótlása, ami megmutatkozik az aktívan dolgozók túlterheltségén.

Tartósan távollévők száma – szerződéssel helyettesítők száma:

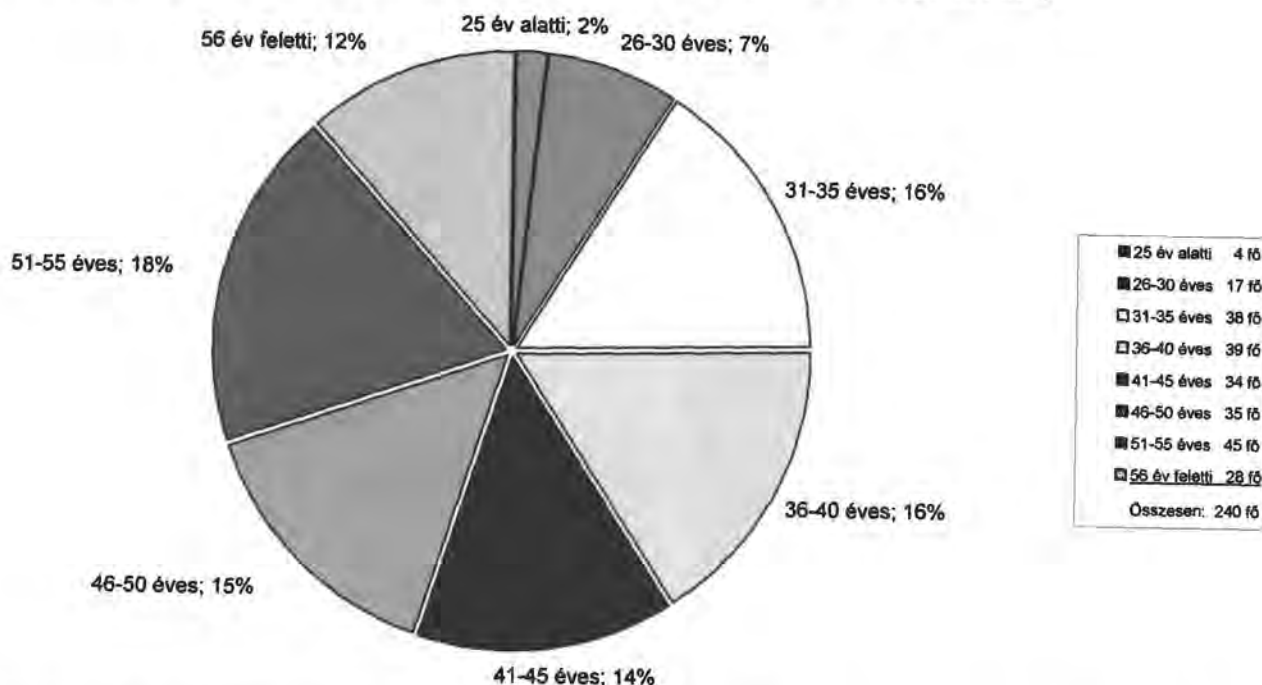
12. tábla

Sorszám	Bölcsőde neve/ címe	2008. évi		Szerződéses betöltetlen
		távollévők	helyettesítők	
1.	Fecskefészek Bölcsőde (Gépmadár u. 15.)	2	2	0
2.	Napsugár Bölcsőde (Mádi u. 127.)	0	0	0
3.	Apraja Falva Bölcsőde (Újhegyi sétány 5-7.)	3	1	2
4.	Gyermeksziget Bölcsőde (Újhegyi sétány 15-17.)	1	1	0
5.	Cseperedők Bölcsőde (Szent László tér 2-4.)	5	3	2
6.	Gyöngyike Bölcsőde (Salgótarjáni u. 47.)	1	1	0
7.	Csillagfűrt Bölcsőde (Vaspálya u. 8-10.)	1	1	0
8.	Apró Csodák Bölcsőde (Zsivaj u. 1-3.)	1	1	0
9.	Szivárvány Bölcsőde (Maglódi u. 29.)	2	1	1
10.	EB Központ (Újhegyi sétány 15-17.)	1	1	0
Összesen		16	11	5

A fenti két adat értelmében 2008. 12. 31-én ténylegesen betöltetlen álláshelyek száma 18.

A tartósan távollévők száma 16 fő, akik GYED, GYES, illetve hosszantartó táppénzes állományban vannak. Helyükre szerződéses munkaviszonyú dolgozókat vettünk fel, 4 gondozónői és 1 technikai álláshely nincs adott időszakban betöltve.

Kormegoszlás összes dolgozó
(jogviszony jellegének – határozatlan időre, ill. helyettesítésre szóló kinevezés – vizsgálata nélkül)



Jelenleg a dolgozók több, mint fele negyven év feletti 59 % (112 fő), ebből 50 év feletti közel 30 %-a (60 fő). Ezen dolgozók a közeljövőben nyugdíjba vonulnak. Mindeközben a 30 év alattiak aránya intézményünkénél igen alacsony 9 % (21 fő). (3. ábra)

A 20 bölcsődei férőhely fejlesztésének köszönhetően 2007. évhez viszonyítva növekedett a 30-40 éves korosztályba tartozó dolgozóink aránya, viszont továbbra is csökkenő tendenciát mutat a 30 év alattiak száma. E korosztályú dolgozóinkat – ha munkát is vállalnak nálunk - nem sikerül a bölcsődéknél tartanunk, aminek oka sokrétű, kezdve az anyagi okokkal, bezárva a felelősségvállalás kerülésével.

A fenti adatok tükrében kijelenthető, hogy az egyre magasabb átlagéletkor és az utánpótlás hiánya miatt, a bölcsődei szakma nagyon komoly nehézségekkel lesz kénytelen szembenézni az elkövetkező években. A szakképzett munkaerő hiánya és az emelkedő igény a bölcsődei férőhely iránt előre vetíti, hogy a folyamatos működés érdekében egyre több szakképzetlen gondozónőt kell majd foglalkoztatni. Ez pedig nehéz helyzet elé állítja a bölcsődéket.

Jövőbeni feladatunk annak kidolgozása, hogy miképpen tudjuk megoldani a szakmai munka minőségének romlása nélkül a gyermekek ellátását. Egyik megoldás lehet, ha nagyobb számban és összegben tudjuk támogatni dolgozóinkat a szakképzettség megszerzésében, ehhez azonban forrásra lenne szükségünk. Másik megoldást a szakirányú főiskolai képzés elindulásától várjuk, ahonnan azonban legkorábban 2013 nyarán kerülnek ki a végzett hallgatók. Addig sajnos még sok kollégánknak fog nyugdíjba menni, akiknek a hiányát pótolnunk kell.

Munkaerőmozgás, fluktuáció:

2008. évben belépő, illetve kilépő dolgozók száma munkakörönként:

13. tábla

Munkakör	2008. évben	
	Belépők	Kilépők
Egyesített Bölcsődék Vezető helyettese	0	1
Bölcsődevezető	0	1
Bölcsődevezető helyettes	1	1
Gyógypedagógus	2	0
Gondozónő	28	27
Élelmezésvezető	2	3
Adminisztrátor	1	0
Technikai dolgozó	25	24
Összesen	59	57

Láthatóan nagyon magas a mozgás, sajnos a gondozónői létszámot nem tudtuk növelni ebben az évben sem.

A kilépők közül nyugdíjba vonult 9 fő

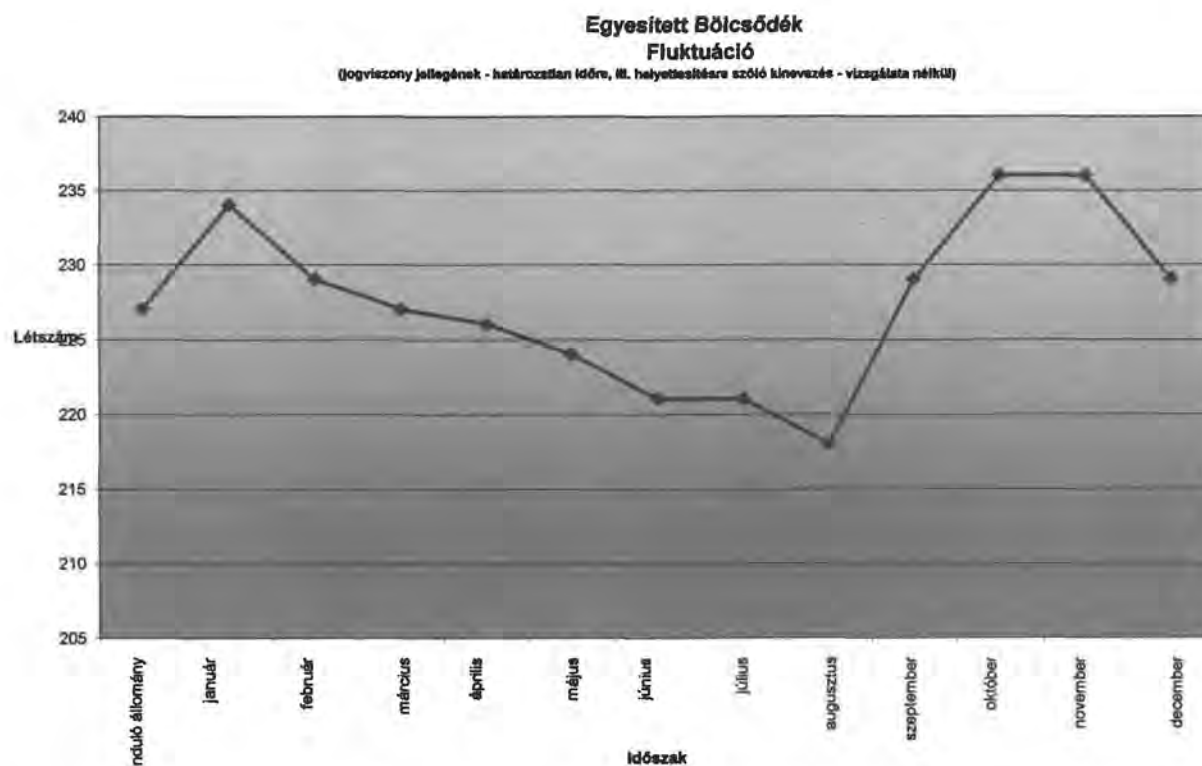
- 1 fő Egyesített Bölcsődevezető helyettes
- 1 fő Bölcsődevezető
- 1 fő Bölcsődevezető helyettes
- 1 fő élelmezésvezető
- 1 fő gondozónő
- 2 fő konyhalány
- 2 fő mosó- vasaló

2008-ban belépett, illetve a próbaidő letelte előtt kilépett 22 fő

- 11 fő gondozónő
- 2 fő élelmezésvezető
- 4 fő konyhalány
- 3 fő házimunkás
- 2 fő takarítónő

Igen magas a kilépő gondozónők száma: 30 fő (gondozónői végzettséggel rendelkező 2 fő vezetővel és 1 fő helyettessel együtt).

- Oka:
- 1 fő, az Egyesített Bölcsődék vezetőjének helyettese nyugdíjba ment,
 - 1 Bölcsődevezető, és 1 Bölcsődevezető helyettes nyugdíjba ment,
 - 1 gondozónő nyugdíjba ment,
 - 11 gondozónő a próbaidő alatt kilépett,
 - 16 gondozónő jobb kereseti lehetőség miatt más kerületben vállalt munkát.



A munkaerőmozgás – 25,49 % az engedélyezett létszámhoz viszonyítva a belépők számaránya, 24,62 % a kilépő dolgozók számaránya.

A nagyfokú fluktuáció oka sokrétű és összetett. A dolgozók életkora magas, a nyugdíjba vonuló dolgozók helyére az alacsony közalkalmazotti bérek miatt nehéz a kieső munkaerőt pótolni. A felsőfokú végzettséggel rendelkező fiatal szakdolgozók váltanak, tanulnak, jobban fizető állást keresnek. Helyükre szakképzetlen, vagy 15-20 éve pályát elhagyó, középfokú végzettséggel rendelkező dolgozót tudunk felvenni, akik nem tudnak lépést tartani a mai szakmai elvárásokkal, többen próbaidő alatt elmennek.

A szakdolgozók közül többen költöznek vidékre a jobb megélhetés reményében, elmennek szülni, kicsi babával már nem vállalják az utazást, kilépnek.

Személyi változások:

Az Egyesített Bölcsődevezető helyettese nyugdíjba ment, helyére 2008. január 1-től új helyettes került kinevezésre. A munkakört a Cseperedők Bölcsőde addigi vezetője pályázta meg sikerrel.

Két bölcsődevezetői álláshely került kiírásra 2008-ban. Az Apró Csodák Bölcsőde vezetője nyugdíjba ment, helyette addigi helyettese lett kinevezve. A Cseperedők Bölcsőde élére belső átszervezéssel lett vezető kinevezve, az üresen maradt Szivárvány Bölcsőde élére a Fecskefészek Bölcsőde korábbi vezető helyettese került a pályázat eredményeként.

A Csillagfürt Bölcsőde (Vaspálya u. 8-10.) élelmezésvezetője 2007. október 31-én kilépett, többszöri sikertelen pályázatot követően, Sas Anett, az Apró Csodák Bölcsőde (Zsivaj u. 1-3.) élelmezésvezetője látja el mindkét bölcsődében az élelmezés vezetői teendőket.

Képzés, továbbképzés

1. Engedélyezett létszám: 231,5 fő

<u>Ebből:</u>	Vezető	11 fő
	Gondozónő	117 fő + 7 helyettes
	Élelmezésvezető	8,5 fő
	Szakács	9 fő
	Technikai dolgozó	71 fő
	Gyógypedagógus,	4 fő
	Szakmai tanácsadó	1 fő
	Munkaügyi előadó	1 fő
	Gazdasági ügyintéző	1 fő
	<u>Adminisztrátor</u>	<u>1 fő</u>
	Összesen:	231,5 fő

2. Szakképzettséghez kötött munkakörök:

- bölcsődevezető,
- csecsemő és gyermekgondozó,
- élelmezésvezető,
- szakács,
- gyógypedagógus,
- szakmai tanácsadó,
- munkaügyi előadó,
- gazdasági ügyintéző,
- adminisztrátor.

3. Kinevezett dolgozók szakképzettség szerinti megoszlása:

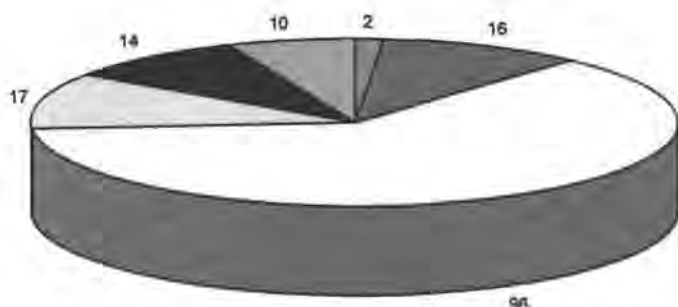
- Főiskola + szakvizsga	2 fő
- Főiskola	16 fő /gyógypedagógus, élelmezésvezető, vezető/
- Felsőfokú	96 fő
- Középfokú	17 fő
- Szakképzett (érettségi nélkül)	14 fő
- Érettségizett, szakképzetlen	10 fő
- <u>8 általános iskolai végzettséggel rendelkezik</u>	<u>63 fő</u>
Összesen:	222 fő (7 fő 4 órás jogviszonnal rendelkezik, ezt figyelembe véve 218,5 fő)

4. 2008-ban szakképzettséget szerzett dolgozók száma:

- főiskolai diplomát szerzett: - 2 fő bölcsődevezető
- 2 fő bölcsődevezető helyettes
- 7 fő gondozónő felsőfokú szakképesítést szerzett

5. ábra

Egyesített Bölcsődék
Képesítéshez kötött munkakörben dolgozó közalkalmazottak végzettsége



- Főiskolai végzettséggel, szakvizsgával rendelkező:
- Főiskolai végzettséggel rendelkező:
- Felsőfokú szakmai képesítésű:
- Középfokú szakképesítéssel, érettségivel rendelkező.
- Középfokú szakképesítéssel rendelkező, nem érettségizett
- Érettségizett, szakképzett:

5. Továbbképzés

2008-ban a minisztériumi és a saját továbbképzési keretünk 3.048.000,- Ft.

Ebből:

- 1 havi jutalom, járulékos költségeivel 6 fő részére	916.212,- Ft
- Tandíj különböző iskolarendszerű képzésben lévő	675.100,- Ft
- Továbbképzés tanfolyami díja	1.417.600,- Ft
- <u>Utazási és szállásköltség</u>	<u>19.000,- Ft</u>
- Összesen:	3.027.912,- Ft
- Maradvány:	20.088,- Ft

2008. évben 9 szakdolgozó szerezte meg a törvényben kötelezően előírt kreditpontot, így 9 főnek lesz 2009. első negyedévében kifizetve az 1 havi illetmény.

6. 2008-ban iskolarendszerű képzésben résztvevő dolgozók száma:

- a) Főiskolai képzésben részt vesz 9 fő, (ebből 4 fő nyáron végzett)
- b) Felsőfokú szakképesítés 18 fő, (ebből 7 fő nyáron végzett)

2007. december 31.-vel befejeződött az első kötelező akkreditált továbbképzési ciklus. Mindenki megszerezte az előírt kötelező pontszámot.

2008. évtől 77 szakdolgozónak indult újra az 5 éves továbbképzési ciklusa, 10 szakdolgozónak 2009-ig, 17 szakdolgozónak 2010-ig, 6 szakdolgozónak 2011-ig kell teljesíteni akkreditációs kötelezettségét.

Bérgazdálkodás:

14. tábla

Egyesített Bölcsődék 2008. évi alapilletmény és pótléka	
2007. 12. 31. alapilletmény + pótlék	23.892.495,-Ft
2008. 01. 01. fő gyógypedagógus	155.400,-Ft
2008. 01. 01. 5 %-os + soros béremelés	1.357.400,-Ft
2008. 01. 01. bértömeg összesen:	25.405.295,-Ft
2008. 07. 01. új diplomások kötelező béremelése	267.700,-Ft
2008. 09. 01. létszámváltozás*	652.000,-Ft
2008. 12. 31 bértömeg összesen:	26.324.995,-Ft

*20 férőhely bővítés következtében

A 2008. évi béremelések utáni átlagbér (pótlékkal együtt) munkakörönkénti bontása:

	2005. évben	2006. évben	2007. évben	2008. évben
Vezetők	189.000,-Ft	202.830,- Ft	198.022,- Ft	224.033,- Ft
Helyettesek	132.100,-Ft	133.775,- Ft	126.928,- Ft	159.317,- Ft
Gondozónők	111.600,-Ft	107.862,- Ft	107.880,- Ft	111.984,- Ft
Gyógypedagógusok	139.900,-Ft	149.975,- Ft	137.267,- Ft	149.925,- Ft
Élelmezésvezető – szakács	102.100,-Ft	103.861,- Ft	105.723,- Ft	127.644,- Ft
Technikai	72.898,-Ft	75.751,- Ft	76.256,- Ft	82.773,- Ft
Adminisztratív dolgozók	94.000,-Ft	151.700,- Ft	164.200,- Ft	162.500,- Ft
Összes dolgozók átlagbére:	102.700,-Ft	102.300,- Ft	104.998,- Ft	110.631,- Ft

A vezetői és helyettesi körben jelentkező emelkedés oka a főiskolai diploma megszerzésében keresendő.

Jubileumi jutalomban 15 dolgozó részesült:

- 7 dolgozó 25 éves,
- 4 dolgozó 30 éves,
- 4 dolgozó 40 éves jubileumi jutalmát vehette fel nyugdíjba vonulása alkalmából.

A Kollektív Szerződésben foglaltak szerint 10, 15, 20, 25, 30, 35, 40 éve kerületünkben dolgozó munkatársak a bérmaradvány terhére jelképes jutalmat kapnak, minden évben.

2008-ban	- 10 éves kerületi munkája elismeréseként:	10 fő,
	- 15 éves kerületi munkája elismeréseként:	7 fő,
	- 20 éves kerületi munkája elismeréseként:	2 fő,
	- 25 éves kerületi munkája elismeréseként:	3 fő,
	- 30 éves kerületi munkája elismeréseként:	4 fő részesült jutalomban

2008. évben kitüntetésben részesült dolgozó:

Szociális Munka napján ebben az évben kiemelkedő munkát végző dolgozók közül 6 fő tárgyjutalomban részesült.

Tárgyi feltételek:

Bölcsőde épülete:

A bölcsődék 1945-1981 között épültek. Közülük 8 épült eredetileg bölcsődének, 1 bölcsőde adaptált, de a funkciójának megfelelően átalakított Gyöngyike Bölcsőde (Salgótarjáni u. 47.). A Szivárvány Bölcsődét (Maglódi u. 29.) kivéve 8 bölcsőde társintézménnyel közös épületben működik (óvoda, idősek otthona, önkormányzati egység).

2008-ban a bölcsődékben kisebb felújítási munkákat végeztek a Vagyonkezelő Zrt. munkatársai. Részleges víz- csatornahálózat javítás, nyomóvezeték csere, tetőszigetelés szükség szerint, járdajavítás, festés történt egy-egy bölcsődében.

Komoly minőségi javulást jelent a 8 intézményben a „Szemünk Fénye” program keretében végrehajtott világításkorszerűsítés. Ebből a beruházásból csak a Cseperedők Bölcsőde (Szent László tér 2-4.) maradt ki.

Másik jelentős felújítási munkát az 5 bölcsődében végzett nyílászáró csere jelentett.

A résztvevő bölcsődék:

- Gyermeksziget Bölcsőde (Újhegyi sétány 15-17)
- Apraja Falva Bölcsőde (Zsivaj utca 1-3)
- Napsugár Bölcsőde (Mádi u. 127.)
- Szivárvány Bölcsőde (Maglódi út 29.)
- Gyöngyike Bölcsőde (Salgótarjáni u. 47.)

Az esztétikumon túl, jelentős volt a hőérzetbeli különbség, ami tapasztalható volt (különösen a Szivárvány Bölcsőde emeleti csoportjaiban) minden intézményben. Az elhúzódó munkálatok miatt összevont csoportokkal működött minden érintett bölcsőde általában október végéig, így a beszoktatás kissé elhúzódott ebben az évben.

Rohamosan romlik a Szent László tér 2-4. számú bölcsőde épületének az állapota. Nagyon várjuk az új bölcsőde felépítését.

Az épületek meglehetősen rossz állapotban vannak.

A külső homlokzatról hullik a vakolat, a betonkorlátok töredezettek, az épület alá befolyik a víz.

A víz, csatornahálózat előregedett, sorozatos a csőrepedés, a falak emiatt vizesek, salétromosak, penészesek, a szobákban „doh” szag árad, ami a kisgyermek szemponjtájából kifejezetten káros. Jelenleg az Apró Csodák Bölcsődében (Zsivaj u. 1-3.) tapasztalható ez leginkább az intézménybe belépve a folyosón.

A lapostetők miatti beázások folyamatos gondot okoznak, hiába a részleges javítás. A Csillagfürt Bölcsőde (Vaspálya u. 8-10.) egyik egységének fürdőszobájában a sorozatos beázások miatt hónapokig kibontott állapotban volt a plafon, ahonnan melegebb napokon kátrány csöpögött a padozatra.

Azokban a bölcsődékben ahol nem volt nyílászáró csere az ablakok egy része nem nyitható, be van szögelve. Az eredeti festék nyomokban található meg, főleg a kültéri részen. A csoportszobák, illetve gazdasági bejáró ajtóit, - ahol nincs esővédő - megvetemedtek, korhadtak.

A Szivárvány Bölcsőde (Maglódi u. 29.) és a Gyöngyike Bölcsőde (Salgótarjáni u. 47.) pincéi salétromosak. Egy nagyobb esőzés esetén beszivárog a víz. A pincében működő kazánokat és a mosó- és szárítógépeket tönkre téve.

A Csillagfürt Bölcsőde (Vaspálya utca 8-10.) teljes felújítása már több éve tervbe van véve. Nagyon fontos lenne a terasz és a járda kijavítása, a balesetveszély megszüntetése érdekében. Ebben az évben a terasz állapota miatt történt is munkahelyi baleset, ahol a 100%-os táppénz különbözetet nekünk kellett fizetni, mivel nem biztosított a balesetmentes munkahelyi környezet.

Udvar:

A Fecskefészek Bölcsődében (Gépmadár u. 15.) 3 db, az Apraja Falva Bölcsődében (Újhegyi sétány 5-7.) 3 db, Gyermeksziget Bölcsődében (Újhegyi sétány 15-17.) 4db, a Cseperedők Bölcsődében (Szent László tér 2-4.) 3db, Gyöngyike Bölcsődében (Salgótarjáni u. 47.) 1 db, Csillagfürt Bölcsődében (Vaspálya u. 8-10.) 3 db új kerti játékeszköz vásárlására nyílt lehetőségünk. (5.számú melléklet)

A rögzítés minden eszköz esetében megtörtént, bevizsgálásukra azonban nem került sor.

Az árnyat adó fák gyökerei megemelik a füves részt, a közlekedőjárdákat, ezért balesetveszélyes a járdákon való motorozás, biciklizés.

A teraszok egyenetlenek, a kövek mozognak, felpúposodnak, lépcső élek letörtek, a vasdrótok kiállnak (Apraja Falva Bölcsőde (Újhegyi sétány 5-7.), Cseperedők Bölcsőde (Szent László tér 2-4.), Csillagfürt Bölcsőde (Vaspálya u. 8-10.)). Mindezek a gyermekekre és a dolgozókra is egyaránt balesetveszélyesek.

Átfogó felújítási tervre lenne szükség, aminek birtokában betervezésre kerülhetnének az udvarok ütemezett felújítása.

A gyermekek tárgyi környezete:

A csoportszobák derűsek, otthonosak, jól felszereltek. Lambéria, a beépített szekrények, radiátor védőrácsok cseréjére szükség lenne.

A gyermekbútorok, a játékeszközök az adott korcsoport fejlettségét, létszámát figyelembe véve biztosítottak.

Öt bölcsődében a kint altatás tárgyi feltételeit kialakítottuk, így lehetőség van arra, hogy a gyermekek ebéd után a teraszon aludjanak, azonban az emelkedő létszám miatt kinti ágyak beszerzése vált szükségessé.

Konyha:

A 9 bölcsőde közül 6 óvodát élelmez. Van páraelszívó berendezés, de azt szakembereknek rendszeresen karban kellene tartani, hogy a párát, gőzt el is szívja.

A Napsugár Bölcsőde (Mádi u. 127). és a Szivárvány Bölcsőde (Maglódi u. 29.), valamint a Apró Csodák Bölcsőde (Zsivaj u. 1-3.) konyhájának kövezete nem csúszásmentes.

A bölcsődék konyháiba nagyrészt beszereztük a rozsdamentes bútorokat. Több éve cseréljük az alumínium edényeket rozsdamentesre, aminek lassan a végére értünk.

2008 – ban beszerzésre került: gázzsámoly 1 bölcsődébe, elektromos sütőkemence 1 bölcsődébe, hűtőszekrény 3 bölcsődében.

Felhalmozási keret

Az Egyesített Bölcsődék felhalmozási igényt nyújtott be a Képviselő – testület elé, aminek egy része jóváhagyásra került.

A kapott összegből (6.987.378.-) az intézmények részére rozsdamentes bútorokat (1.860.520.-), nagyértékű gépeket (2.952.058.-), udvari játékokat (1.583.800.-), rozsdamentes edényeket (591.000.-) vásároltunk.

Az ehhez kapcsolódó táblázat a 4. számú mellékletben látható.

Karbantartás

A karbantartás egész évben folyamatos volt az Egyesített Bölcsődék tagintézményeiben.

Vannak bölcsődék, ahol a nyitással egyidőben telepített ipari mosógépek, szárítók, centrifugák még működnek, karbantartásuk egyre költségesebb.

Több bölcsőde a meghibásodott ipari gépek helyett háztartási mosógépeket, vagy mosó és szárítógépeket vásárolt. Működtetésük, karbantartásuk olcsóbb.

A 2008. évi költségvetés: (adatok ezer forintban)

15. tábla

Megnevezés	Eredeti előirányzat	Módosított előirányzat
Személyi juttatás	401 315	450 630
Járadékos költségek	120 405	135 537
Dologi kiadások (energiaktsg. nélkül)	116 464	135 114
Nagyértékű eszközök beszerzése	-	23 802*
Nagyértékű eszközök felújítása	-	1 029
Kiadások összesen:	638 184	746 112
Működéssel kapcsolatos bevétel	49 087	78 458**
Állami normatív hozzájárulás	218 164	244 006
Bevételek összesen:	267 251	322 464

*A nagyértékű eszközök beszerzése a megszavazott felhalmozási keretből, a 20 férőhelyes bővítésre kapott összegből, valamint a bölcsődék saját dologi keretükön belüli átcsoportosításból adódik össze.

**A működéssel kapcsolatos bevétel módosított előirányzata tartalmazza az összes bevétellel kapcsolatos módosítást, így az előző évi pénzmaradvány igénybevételét, valamint az OEP 320 eFt-os módosítását.

Az állami normatív támogatás igénylése:

Az ellátottak állami normatív támogatása:	427 fő x 547.000,- Ft = 233.569.000,- Ft
Sajátos nevelési igényű gyerekek normatív támogatása:	25 fő x 240.000,- Ft = 6.000.000,- Ft
Térítési díj kedvezményben részesülő gyermekek normatív támogatása:	69 fő x 50.000,- Ft = 3.450.000,- Ft
<u>Szakdolgozók minisztériumi továbbképzése:</u>	<u>105 fő x 9.400,- Ft = 987.000,- Ft</u>
Összesen:	244.006.000,- Ft

Bevételeink növelése érdekében 2008. évre vonatkozó terveink között szerepel egy közös alapítvány létrehozása. Reményeink szerint több lehetőségünk adódik így pályázatokon való részvételre, valamint a 3 év elteltével a magánszemélyek által felajánlott 1%-os adó igénybevételére.

Pénzügyi- gazdasági-szakmai ellenőrzés 2008-ban:

Az Önkormányzat belső ellenőrei az első- és a második negyedévben ellenőrzést végeztek az Egyesített Bölcsődék Központjában. Megnézve a bérnyilvántartásokat, a szabályzatokban leírt kötelezettségeink teljesítését. Szabálytalanságot nem találtak, a megfogalmazott javaslataik ránk vonatkozó részét igyekeztünk megvalósítani, amit 2009. második félévében ismételt ellenőrzéssel fognak nyomkövetni.

Az ÁNTSZ évente 8-9 alkalommal vizsgálta a közegészségügyi és higiénés szabályok betartását, a 0-3 éves gyermekek kötelező védőoltásainak nyilvántartását, a HACCP rendszer működési szabályainak betartását.

Budapest, 2009. április 27.




Göncziné Sárvári Gabriella
Egyesített Bölcsődék Vezetője

MELLÉKLET

Bölcsődei statisztikai jelentés 2008. év

Soroz.	Bölcsőde címe:	Férőh. VIII.ig	Férőh. IX.től	Lehetséges napok	Beírt gyermek száma	Kihasz. %	Beírt átlag létszám	Gondozott gyermek száma	Kihasz. %	Gondozott átlag létszám	Új felv. száma	Kimaradt gyerm. száma	Hó végén beírt gy. száma	nyitvatartási napok		
														VIII. Hóig	IX.hóig	összesen
1.	Gépmadár u. 15. (napos)	80	60	16440	21080	128,22%	93	14990	91,18%	66	59	13	79	144	82	226
2.	Újhegyi sétány 5-7.	80	80	17280	23596	136,55%	109	16513	95,56%	76	73	100	97			216
3.	Újhegyi sétány 15-17.	60	80	15260	18546	121,53%	82	13748	90,08%	61	75	53	96	145	82	227
4.	Mádi u. 127.	60	60	13620	18031	132,39%	79	12944	95,04%	57	54	55	79			227
5.	Szent László tér 2-4.	80	80	18160	21407	117,88%	94	16259	89,53%	72	80	82	89			227
6.	Zsivaj u. 1-3.	50	60	12120	15508	127,95%	69	11260	92,90%	50	62	41	85	144	82	226
7.	Vaspálya u. 8-10.	30	40	7900	9169	116,06%	39	6928	87,70%	29	50	44	47	154	82	236
8.	Salgótarjáni u. 47.	30	30	6780	8761	129,22%	39	5990	88,35%	27	21	24	37			226
9.	Maglód u. 29.	30	30	6810	8644	126,93%	38	6940	101,91%	31	29	27	38			227
	Összesen:	590	520	114370	144742	126,56%	639	105570	92,31%	466	503	439	647	587	328	226,44
10.	Zsivaj u. 1-3. (speciális)	10		864	864	100,00%	6	648	75,00%	5	0	0	6	144		144
11.	Vaspálya u. 8-10. (speciális)	10		924	1112	120,35%	7	762	82,47%	5	2	0	8	154		154
12.	Gépmadár u. 15. (speciális)		20	984	918	93,29%	11	683	69,41%	8	12	0	12		82	82
	Speciális csoport összesen:	20	20	2772	2894	104,40%	23	2093	75,51%	17	14	0	26	298	82	126,67

2008. évi Normatív támogatásban részesülők

	Kedvezmény jogcíme	Január	Február	Március	Április	Május	Június	Július	Augusztus	Szeptemb	Október	November	December	Mindösszesen
Fecskefészek Bölcsőde Gépmadár u. 15.	Rendsz. Gyermekv. Kedv. Részesülő 100%	8	10	11	11	11	12	13	12	12	15	16	15	146
	3. v. több gyermekes 50%	8	8	9	9	9	9	9	10	4	4	4	4	87
	Fogyatékkal élő 50%	0	0	0	0	0	0	0	0	13	14	15	15	57
	Összesen	16	18	20	20	20	21	22	22	29	33	35	34	290
Napsugár Bölcsőde Mádi u. 127.	Kedvezmény jogcíme	Január	Február	Március	Április	Május	Június	Július	Augusztus	Szeptemb	Október	November	December	
	Rendsz. Gyermekv. Kedv. Részesülő 100%	7	9	7	7	7	7	7	6	7	8	8	7	87
	3. v. több gyermekes 50%	10	7	8	8	8	8	8	8	5	5	6	6	87
	Fogyatékkal élő 50%	0	0	0	0	10	0	0	0	0	0	0	0	10
Összesen	17	16	15	15	25	15	15	15	14	12	13	14	13	184
Apraja Falva Bölcsőde Újhegyi sétány 5-7.	Kedvezmény jogcíme	Január	Február	Március	Április	Május	Június	Július	Augusztus	Szeptemb	Október	November	December	
	Rendsz. Gyermekv. Kedv. Részesülő 100%	14	14	14	14	15	15	20	21	13	15	14	14	183
	3. v. több gyermekes 50%	8	8	7	8	8	8	8	10	3	4	6	6	84
	Fogyatékkal élő 50%	0	0	0	0	0	0	0	0	0	0	0	0	0
Összesen	22	22	21	22	23	23	28	31	16	19	20	20	267	
Gyermeksziget Bölcsőde Újhegyi sétány 15-17.	Kedvezmény jogcíme	Január	Február	Március	Április	Május	Június	Július	Augusztus	Szeptemb	Október	November	December	
	Rendsz. Gyermekv. Kedv. Részesülő 100%	7	8	8	8	7	8	6	5	8	10	11	11	97
	3. v. több gyermekes 50%	8	9	9	9	9	10	9	10	12	11	11	11	118
	Fogyatékkal élő 50%	0	0	0	0	0	0	0	0	0	0	1	1	2
Összesen	15	17	17	17	16	18	15	15	20	21	23	23	217	
Cseperezők Bölcsőde Szent László tér 2-4.	Kedvezmény jogcíme	Január	Február	Március	Április	Május	Június	Július	Augusztus	Szeptemb	Október	November	December	
	Rendsz. Gyermekv. Kedv. Részesülő 100%	18	16	15	15	14	17	15	14	14	14	17	19	188
	3. v. több gyermekes 50%	4	7	7	7	7	7	7	5	6	6	7	7	77
	Fogyatékkal élő 50%	0	0	0	0	0	0	0	0	0	0	0	0	0
Összesen	22	23	22	22	21	24	22	19	20	20	24	26	265	
Gyöngyike Bölcsőde Salgótarjáni u. 47.	Kedvezmény jogcíme	Január	Február	Március	Április	Május	Június	Július	Augusztus	Szeptemb	Október	November	December	
	Rendsz. Gyermekv. Kedv. Részesülő 100%	17	17	18	18	18	17	17	18	16	17	20	20	213
	3. v. több gyermekes 50%	2	2	2	2	2	2	2	2	1	1	1	4	23
	Fogyatékkal élő 50%	2	2	3	3	3	2	2	2	2	2	1	1	25
Összesen	21	21	23	23	23	21	21	22	19	20	22	25	261	
Csillagfürt Bölcsőde Vaspálya u. 8-10.	Kedvezmény jogcíme	Január	Február	Március	Április	Május	Június	Július	Augusztus	Szeptemb	Október	November	December	
	Rendsz. Gyermekv. Kedv. Részesülő 100%	6	6	6	6	6	6	6	5	8	11	11	11	88
	3. v. több gyermekes 50%	4	4	1	2	4	3	3	4	1	1	1	2	30
	Fogyatékkal élő 50%	5	5	10	9	6	6	9	9	0	1	1	1	62
Összesen	15	15	17	17	16	15	18	18	9	13	13	14	180	
Apró CsedákBölcsőde Zsivaj u. 1-3	Kedvezmény jogcíme	Január	Február	Március	Április	Május	Június	Július	Augusztus	Szeptemb	Október	November	December	
	Rendsz. Gyermekv. Kedv. Részesülő 100%	9	9	9	8	9	9	10	9	5	5	6	7	95
	3. v. több gyermekes 50%	3	4	4	4	4	4	4	6	6	8	7	7	61
	Fogyatékkal élő 50%	10	10	12	12	11	11	11	12	0	1	1	1	92
Összesen	22	23	25	24	24	24	25	27	11	14	14	15	248	
Szívárvány Bölcsőde Maglódi út 29.	Kedvezmény jogcíme	Január	Február	Március	Április	Május	Június	Július	Augusztus	Szeptemb	Október	November	December	
	Rendsz. Gyermekv. Kedv. Részesülő 100%	15	15	15	16	15	14	13	13	14	13	14	14	171
	3. v. több gyermekes 50%	1	1	0	0	0	1	1	1	0	1	2	2	10
	Fogyatékkal élő 50%	0	0	0	0	0	0	0	0	0	0	0	0	0
Összesen	16	16	15	16	15	15	14	14	14	14	16	16	181	
Mindösszesen	166	171	175	176	183	176	180	182	150	157	181	186	4186	

Kedvezmény jogcíme	Január	Február	Március	Április	Május	Június	Július	Augusztus	Szeptember	Október	November	December	Mindösszesen
Rendsz. Gyermekv. Kedv. Részesülő 100%	101	104	103	103	102	105	107	103	97	108	117	118	1269
3. v. több gyermekes 50%	48	50	47	49	51	52	51	56	38	41	45	49	577
Fogyatékkal élő 50%	17	17	25	24	30	19	22	23	15	18	19	19	249
Mindösszesen	166	171	175	176	183	176	180	182	150	167	181	186	2093

Normatív támogatás összesen

3. számú melléklet

4. számú melléklet

Nagyértékű beszerzés összesítő táblázata 2008. év

Megnevezés	Gépmadár u. 15.	Mádi u. 127.	Újhegyi sétány 5-7.	Újhegyi sétány 15-17.	Szent László tér 2-4.	Salgótarjáni u. 47.	Vaspálya u. 8-10.	Zsivaj u. 1-3.	Maglódi u. 29.	Központ	Összesen
Udvari játékok	118 000	200 000	475 000			236 800	554 000				1 583 800
Gépek	404 280	487 000	685 000	523 978		132 000		179 800	270 000	270 000	2 952 058
Rozsdamentes bútor			752 400		414 880	320 280			372 960		1 860 520
Összesen:	522 280	687 000	1 912 400	523 978	414 880	689 080	554 000	179 800	642 960	270 000	6 396 378

5. számú melléklet

2008. évi Udvari játékok beszerzése

Megnevezés	Gépmadár u. 15	Újhegyi sétány 5-7	Újhegyi sétány 15-17	Szent László tér 2-	Vaspálya u. 8-12	Salgótarjáni u 47	Összesen
Rügos játékok		2 db	2db	2db	2db	1db	9db
Fa házikó			1db				1db
Udvari fa mozdony		1db	1db	1db	1db		4db
Homokozó kialakítása (gummi felülettel)	3db						3db
Összesen:	3db	3db	4db	3db	3db	1db	17db