

Budapest Főváros X. Kerület Kőbányai Önkormányzat
Egyesített Bölcsődék
Budapest, 1108.
Újhegyi sétány 15-17.

Budapest Főváros X. kerület Kőbányai
Önkormányzat Képviselő-testület ülése

13/413/21/2008.

Budapest, 2008 AUG 28

**Tárgy: Javaslat az Egyesített Bölcsődék
Szervezeti és Működési Szabályzatának
módosítására**

Tisztelt Képviselő Testület!

Budapest Főváros X. kerület Kőbányai Önkormányzat Képviselő-testülete 1477/2007. (XII.18.) számú önkormányzati határozatával jóváhagyta 2008. szeptember 1-től Korai Fejlesztő Központ kialakítását a Fecskefészek Bölcsődében (1106. Gépmadár u. 15.). Ezzel egy időben, Kőbánya központjában lévő két bölcsődében megszűnik a sajátos nevelési igényű gyermekek ellátása, aminek köszönhetően nő az egészséges gyermekek napközbeni ellátására engedélyezett férőhelyszám 10-10 fővel.

Valamint 20 férőhellyel növekszik a bölcsődei ellátás az Újhegyen lévő Gyermeksziget Bölcsődében az április 17-én hozott döntés értelmében. Mindezen változások átvezetése a Szervezeti és Működési Szabályzatban szükséges.

Budapest Főváros VII. kerület Józsefvárosi Önkormányzat Polgármesteri Hivatal Népjóléti Osztályának Szociális Irodája 2008. júliusában hivatalból módosította az intézmények működési engedélyeit. Ennek oka, hogy új ágazati azonosító jel került megállapításra, amit szükséges az SzMSz-ben megjeleníteni.

A Budapest Főváros X. kerület Kőbányai Önkormányzat Belső ellenőrzési osztálya 2008. márciusában helyszíni ellenőrzést végzett. Ennek eredményét jegyzőkönyvben rögzítette, melyben leírta, hogy az Alapító Okiratot és az SzMSz-t összhangba kell hozni a bennük szereplő elnevezések tekintetében. Jelen módosításban erre törekedtem.

A hasáb formában megjelenített szövegben bal oldalon szerepel a régi szabályzat, jobb oldalon található a módosításokkal egységes szerkezetbe foglalt új SzMSz.

Kérem, hogy a Tisztelt Képviselő-testület 2008. szeptember 1-i hatállyal az SzMSz módosításához hozzájárulni szíveskedjen.

Határozati javaslat:

A Budapest Főváros X. kerület Kőbányai Önkormányzat Képviselő Testülete 2008. szeptember 1-i hatállyal jóváhagyja és elfogadja, a Budapest Főváros X. kerület Kőbányai Önkormányzat Egyesített Bölcsődék módosított Szervezeti és Működési Szabályzatát.

Határidő: 2008. szeptember 1.

Felelős: Verbai Lajos – Polgármester

Végrehajtásért felelős: Göncziné Sárvári Gabriella

Budapest, 2008. augusztus 11.



Göncziné Sárvári Gabriella
Egyesített Bölcsődék Vezetője

Törvényességi szempontból látta:

/dr. Nészteli István/
jegyző

Budapest Főváros X. kerület Kőbányai Örkormányzat
Egyesített Bölcsődék
1108 Budapest, Újhegyi sétány 15-17.

Szervezeti és Működési Szabályzat
(egységes szerkezetben)

Budapest Főváros X. kerület Kőbányai Örkormányzat
Egyesített Bölcsődék
1108 Budapest, Újhegyi sétány 15-17.

Szervezeti és Működési Szabályzat
(egységes szerkezetben)

B e v e z e t é s

- 1.) A bölcsőde a szociális és családgügyi miniszter ágazati szakmai irányítása és felügyelete alatt álló, főként önkormányzatok által fenntartott gyermekjóléti alapellátási forma
- 2.) A bölcsőde olyan szolgáltató intézmény, amely az alapellátás keretében alaptevékenységként napközbeni ellátást nyújt a gyermekek számára.
- 3.) A bölcsőde a családban nevelkedő 3 éven aluli gyermekek napközbeni ellátását, szakszerű gondozását és nevelését biztosító intézmény. Ha a gyermek a 3. évet betöltötte, de testi vagy szellemi fejlettségi szintje alapján még nem érett az óvodai nevelésre, a 4. évének betöltését követő augusztus 31.-ig nevelhető és gondozható a bölcsődében.
- 4.) A bölcsődei ellátást az 1997. évi XXXI. törvény a gyermekek védelméről és a gyámügyi igazgatásról, a 15/1998.(IV.30.) NM rendelet a személyes gondoskodást nyújtó gyermekjóléti, gyermekvédelmi intézmények, valamint személyek szakmai feladatairól és működésük feltételeiről, valamint a Budapest Főváros X. kerület Kőbányai Örkormányzat helyi rendelete szabályozza.
- 5.) Az állam hozzájárul a helyi önkormányzatok által fenntartott, személyes gondoskodás keretébe tartozó ellátási formák működési és fejlesztési költségeihez, az intézményben ellátott gyermekek után járó normatív állami hozzájárulással. A normatív állami hozzájárulással történő támogatás szakmai céloknak megfelelő módját és mértékét a költségvetési törvény határozza meg.

I. RÉSZ

Az intézmény meghatározása

- 1.) Az intézmény neve: Budapest Főváros X. kerület Kőbányai Örkormányzat
Egyesített Bölcsődék Központja (továbbiakban EB.)
- 2.) Az EB. székhelye: 1108 Budapest, Újhegyi sétány 15-17.
- 3.) Az EB. telephelyei:
 - 3.1. Fecskefészek Bölcsőde - Budapest, X.k. Gépmadár u. 15.
- napos bölcsőde 100 férőhely
- Somadrin barlang (sóbarlang)
- egyéb közétkeztetés (oktatási intézmények étkeztetése)
- egyéb korlátozottan igénybe vehető vendéglátás – ezen belül munkahelyi vendéglátás
 - 3.2. Napsugár Bölcsőde - Budapest, X.k. Mádi u. 127.
- napos bölcsőde 60 férőhely
- Somadrin barlang (sóbarlang)
- egyéb közétkeztetés (oktatási intézmények étkeztetése)

B e v e z e t é s

- 1.) A bölcsőde a szociális és családgügyi miniszter ágazati szakmai irányítása és felügyelete alatt álló, főként önkormányzatok által fenntartott gyermekjóléti alapellátási forma
- 2.) A bölcsőde olyan szolgáltató intézmény, amely az alapellátás keretében alaptevékenységként napközbeni ellátást nyújt a gyermekek számára.
- 3.) A bölcsőde a családban nevelkedő 3 éven aluli gyermekek napközbeni ellátását, szakszerű gondozását és nevelését biztosító intézmény. Ha a gyermek a 3. évet betöltötte, de testi vagy szellemi fejlettségi szintje alapján még nem érett az óvodai nevelésre, a 4. évének betöltését követő augusztus 31.-ig nevelhető és gondozható a bölcsődében.
- 4.) A bölcsődei ellátást az 1997. évi XXXI. törvény a gyermekek védelméről és a gyámügyi igazgatásról, a 15/1998.(IV.30.) NM rendelet a személyes gondoskodást nyújtó gyermekjóléti, gyermekvédelmi intézmények, valamint személyek szakmai feladatairól és működésük feltételeiről, valamint a Budapest Főváros X. kerület Kőbányai Örkormányzat helyi rendelete szabályozza.
- 5.) Az állam hozzájárul a helyi önkormányzatok által fenntartott, személyes gondoskodás keretébe tartozó ellátási formák működési és fejlesztési költségeihez, az intézményben ellátott gyermekek után járó normatív állami hozzájárulással. A normatív állami hozzájárulással történő támogatás szakmai céloknak megfelelő módját és mértékét a költségvetési törvény határozza meg.

I. RÉSZ

Az intézmény meghatározása

- 1.) Az intézmény neve: Budapest Főváros X. kerület Kőbányai Örkormányzat
Egyesített Bölcsődék (továbbiakban EB.)
- 2.) Az EB. székhelye: 1108 Budapest, Újhegyi sétány 15-17.
- 3.) Az EB. telephelyei:
 - 3.1. Fecskefészek Bölcsőde - Budapest, X.k. Gépmadár u. 15.
- napos bölcsőde 60 férőhely
- sajátos nevelési igényű gyermekek ellátása, korai fejlesztése, fejlesztő felkészítése 20 férőhely
- szolgáltatásként korai fejlesztés ambuláns formában
- Somadrin barlang (sóbarlang)
- egyéb közétkeztetés (oktatási intézmények étkeztetése)
- egyéb korlátozottan igénybe vehető vendéglátás – ezen belül munkahelyi vendéglátás

- 3.3. Apraja Falva Bölcsőde - Budapest, X.k. Újhegyi sétány 5-7.
 - napos bölcsőde 80 férőhely
 - játszócsoport
 - Somadrin barlang (sóbarlang)
 - egyéb közétkeztetés (oktatási intézmények étkeztetése)
- 3.4. Gyermeksziget Bölcsőde - Budapest, X.k. Újhegyi sétány 15-17.
 - napos bölcsőde 60 férőhely
 - játszócsoport
 - egyéb közétkeztetés (oktatási intézmények étkeztetése)
- 3.5. Cseperedők Bölcsőde - Budapest, X.k. Szent László tér 2-4.
 - napos bölcsőde 80 férőhely
 - Somadrin barlang (sóbarlang)
- 3.6. Gyöngyike Bölcsőde - Budapest, X.k. Salgótarjáni u. 47.
 - napos bölcsőde 30 férőhely
- 3.7. Csillagfűrt Bölcsőde - Budapest, X.k. Vaspálya u. 8-10.
 - napos bölcsőde 30 férőhely
 - sajátos nevelési igényű gyermekek ellátása, korai fejlesztése, fejlesztő felkészítése 10 férőhely
 - hidroterápiás szolgáltatás
 - egyéb közétkeztetés (oktatási intézmények étkeztetése)
- 3.8. Apró Csodák Bölcsőde - Budapest, X.k. Zsivaj u. 1-3.
 - napos bölcsőde 50 férőhely
 - sajátos nevelési igényű gyermekek ellátása, korai fejlesztése, fejlesztő felkészítése 10 férőhely
 - hidroterápiás szolgáltatás
 - fejlesztőeszköz kölcsönzés
 - egyéb közétkeztetés (oktatási intézmények étkeztetése)
 - egyéb korlátozottan igénybe vehető vendéglátás – ezen belül munkahelyi vendéglátás
- 3.9. Szivárvány Bölcsőde - Budapest, X.k. Maglódi u. 29.
 - napos bölcsőde 30 férőhely

4.) **Az EB. alapító szerve:** Budapest Főváros X. ker.-i Tanács VB.

Az alapítás időpontja: 1984.

Az alapító szerv jogutódja: Budapest Főváros X. kerület Kőbányai Önkormányzat Képviselőtestülete

- 3.2. Napsugár Bölcsőde - Budapest, X.k. Mádi u. 127.
 - napos bölcsőde 60 férőhely
 - Somadrin barlang (sóbarlang)
 - egyéb közétkeztetés (oktatási intézmények étkeztetése)
- 3.3. Apraja Falva Bölcsőde - Budapest, X.k. Újhegyi sétány 5-7.
 - napos bölcsőde 80 férőhely
 - játszócsoport
 - Somadrin barlang (sóbarlang)
 - egyéb közétkeztetés (oktatási intézmények étkeztetése)
- 3.4. Gyermeksziget Bölcsőde - Budapest, X.k. Újhegyi sétány 15-17.
 - napos bölcsőde 80 férőhely
 - játszócsoport
 - egyéb közétkeztetés (oktatási intézmények étkeztetése)
- 3.5. Cseperedők Bölcsőde - Budapest, X.k. Szent László tér 2-4.
 - napos bölcsőde 80 férőhely
 - Somadrin barlang (sóbarlang)
- 3.6. Gyöngyike Bölcsőde - Budapest, X.k. Salgótarjáni u. 47.
 - napos bölcsőde 30 férőhely
- 3.7. Csillagfűrt Bölcsőde - Budapest, X.k. Vaspálya u. 8-10.
 - napos bölcsőde 40 férőhely
 - egyéb közétkeztetés (oktatási intézmények étkeztetése)
- 3.8. Apró Csodák Bölcsőde - Budapest, X.k. Zsivaj u. 1-3.
 - napos bölcsőde 60 férőhely
 - fejlesztőeszköz kölcsönzés
 - egyéb közétkeztetés (oktatási intézmények étkeztetése)
 - egyéb korlátozottan igénybe vehető vendéglátás – ezen belül munkahelyi vendéglátás
- 3.9. Szivárvány Bölcsőde - Budapest, X.k. Maglódi u. 29.
 - napos bölcsőde 30 férőhely

4.) **Az EB. alapító szerve:** Budapest Főváros X. ker.-i Tanács Végrehajtó Bizottsága

Az alapítás időpontja: 1984.

Az alapító szerv jogutódja: Budapest Főváros X. kerület Kőbányai Önkormányzat Képviselőtestülete

Az alapító okirat száma és kelte: 177/93/II.9./sz. Önkormányzati határozat szerint.

Az alapító okirat száma és kelte: 177/93/II.9./sz. Önkormányzati határozat szerint.

- 5.) **Az EB. fenntartó szerve:** Budapest Főváros X. kerület Kőbányai Önkormányzat Képviselőtestülete
- 5.1. **dönt:** bölcsődék létesítéséről, frőhelybővítésről - csökkentésről, vagy átmeneti szüneteltetésről az intézmény alapító okiratáról, átszervezéséről, gazdálkodási köréről, megszüntetéséről, tevékenységi körének módosításáról, nevének megállapításáról, egyéb szolgáltatások bevezetéséről, a bölcsődék nyári, téli zárásának idejéről.
- 5.2. **meghatározza:** az intézmény költségvetését az intézmény térítési díját
- 5.3. **ellenőrzi:** az intézmény gazdálkodásának és működésének törvényességét, a házirendet
- 5.4. **jóváhagyja:** az intézmény Szervezeti és Működési Szabályzatát, szakmai programját
- 5.5. **értékeli** évente egy alkalommal a szakmai munka eredményességét, a szakmai program végrehajtását valamint a gazdálkodás szabályszerűségét és hatékonyságát
- 5.6. **gondoskodik** a szakemberek képzéséről, továbbképzéséről az érdekképviseleti fórum megalakításának feltételeiről
- 5.7. **gyakorolja** az intézmény vezetője tekintetében a munkáltatói jogkört
- 5.8. **kikéri** a Fővárosi Gyámhivatal véleményét az intézmény működését érintő lényeges döntés meghozatala előtt (intézmény megszüntetése – feladatkörének megváltoztatása)
- 5.9. **kivizsgálja** a Gyermekvédelmi törvény 36. §.(2) alapján hozzá érkező panaszokat és szükség esetén intézkedik a panaszt kiváltó okok megszüntetésére, a megtett intézkedésekről tájékoztatást ad.

Az intézmény a szakmai munka eredményességének érdekében folyamatosan együttműködik a fenntartóval és indokolt esetben átfogó értékelést ad a tevékenységéről.

6.) **Az EB. szakfelügyeleti szerve:**

- a.) A 17/1992./VII.10./NM.számú rendelet 8. § /2/ bekezdése értelmében a bölcsődék egészségügyi tevékenysége feletti szakfelügyeletét az ANTSZ területileg illetékes megyei/fővárosi intézete / Budapest, X. ker. Endre u. 10. sz. / látja el.
- b.) A megyei gyámhivatal a Nemzeti Család- és Szociálpolitikai Intézet vagy a kijelölt módszertani feladatokat ellátó intézmény, illetve a Névjegyzékbe felvett szakértő bevonásával – a külön jogszabályban meghatározottak szerint – ellenőrzi az állami és nem állami gyermekjóléti és gyermekvédelmi szolgáltatók tevékenységét.
- c.) Az EB. törvényes működésének felügyeletét Budapest Főváros X. kerület Kőbányai Önkormányzat látja el.
- d.) A 259/2002. (XII. 18.) Korm. rendelet 3. § (1) és (2/a) bekezdése értelmében a gyermekek napközbeni ellátása keretében nyújtott szolgáltatási tevékenység engedélyhez kötött. A működési engedély kiadásáról a fenntartó kérésére a szolgáltató (intézmény) székhelye, illetőleg telephelye szerint illetékes kijelölt városi, fővárosikerületi jegyző határoz.

5.) **Az EB. fenntartó szerve:** Budapest Főváros X. kerület Kőbányai Önkormányzat Képviselőtestülete

1. **dönt:** bölcsődék létesítéséről, frőhelybővítésről - csökkentésről, vagy átmeneti szüneteltetésről az intézmény alapító okiratáról, átszervezéséről, gazdálkodási köréről, megszüntetéséről, tevékenységi körének módosításáról, nevének megállapításáról, egyéb szolgáltatások bevezetéséről, a bölcsődék nyári, téli zárásának idejéről.
2. **meghatározza:** az intézmény költségvetését az intézmény térítési díját
3. **ellenőrzi:** az intézmény gazdálkodásának és működésének törvényességét, a házirendet
4. **jóváhagyja:** az intézmény Szervezeti és Működési Szabályzatát, szakmai programját
5. **értékeli** évente egy alkalommal a szakmai munka eredményességét, a szakmai program végrehajtását valamint a gazdálkodás szabályszerűségét és hatékonyságát
6. **gondoskodik** a szakemberek képzéséről, továbbképzéséről az érdekképviseleti fórum megalakításának feltételeiről
7. **gyakorolja** az intézmény vezetője tekintetében a munkáltatói jogkört
8. **kikéri** a Fővárosi Gyámhivatal véleményét az intézmény működését érintő lényeges döntés meghozatala előtt (intézmény megszüntetése – feladatkörének megváltoztatása)
9. **kivizsgálja** a Gyermekvédelmi törvény 36. §.(2) alapján hozzá érkező panaszokat és szükség esetén intézkedik a panaszt kiváltó okok megszüntetésére, a megtett intézkedésekről tájékoztatást ad.

Az intézmény a szakmai munka eredményességének érdekében folyamatosan együttműködik a fenntartóval és indokolt esetben átfogó értékelést ad a tevékenységéről.

6.) **Az EB. szakfelügyeleti szerve:**

- a.) A 17/1992./VII.10./NM.számú rendelet 8. § /2/ bekezdése értelmében a bölcsődék egészségügyi tevékenysége feletti szakfelügyeletét az ANTSZ területileg illetékes megyei/fővárosi intézete / Budapest, X. ker. Endre u. 10. sz. / látja el.
- b.) A megyei gyámhivatal a Nemzeti Család- és Szociálpolitikai Intézet vagy a kijelölt módszertani feladatokat ellátó intézmény, illetve a Névjegyzékbe felvett szakértő bevonásával – a külön jogszabályban meghatározottak szerint – ellenőrzi az állami és nem állami gyermekjóléti és gyermekvédelmi szolgáltatók tevékenységét.
- c.) Az EB. törvényes működésének felügyeletét Budapest Főváros X. kerület Kőbányai Önkormányzat Képviselő-testülete látja el.
- d.) A 259/2002. (XII. 18.) Korm. rendelet 3. § (1) és (2/a) bekezdése értelmében a gyermekek napközbeni ellátása keretében nyújtott szolgáltatási tevékenység engedélyhez kötött. A működési engedély kiadásáról a fenntartó kérésére a szolgáltató (intézmény) székhelye, illetőleg telephelye szerint illetékes kijelölt városi, fővárosikerületi jegyző határoz.

7.) A szociális és családgügyi miniszter ágazati irányító jogkörében meghatározza a gyermekek védelmét biztosító feladatok szakmai, képzési követelményeit, a feladatok törvényességi és szakmai ellenőrzési rendjét.

8.) **Az EB. működési terület:**

A települési önkormányzat által fenntartott intézmények ellátási területe a település lakosságára terjed ki, kivétel a gyermeknevelést segítő szolgáltatások. A Gyv.tv. 94.§.(4) – értelmében, ha az intézmény ellátási területe a fenntartó önkormányzat illetékességi területét meghaladja, - eltérő megállapodás hiányában az ellátást valamennyi jogosult számára azonos feltételek szerint kell biztosítani. E rendelkezést kell alkalmazni az ellátás megszüntetése esetén is.

9.) **Módszertani feladatellátást segítő Bölcsőde:**

Az Egészségügyi, Szociális és Családgügyi Minisztérium 2003-ban kijelölte a budapesti regionális módszertani bölcsődét az 1997. évi XXXI. törvény 96.§. (8) bekezdése értelmében. Kerületünkben a regionális módszertani bölcsőde feladatellátását segítő Bölcsőde a Fecskefészkek Bölcsőde (Budapest, Gépmadár u. 15.)

Ellátási területe: a kerületben lévő önkormányzati bölcsődék.

10.) A bölcsődékben dolgozókra a Közalkalmazottak jogállásáról szóló többször módosított 1992. évi XXXIII. tv. (Kjt.) vonatkozik.

11.) **Nyilvántartás vezetése:**

Az ellátást nyújtó intézmény a 1997. évi XXXI. törvényben előírt nyilvántartást köteles vezetni. Az

Országos Statisztikai Adatgyűjtési Program, és a helyi önkormányzati rendeletben meghatározott adatok szolgáltatására kötelezett.

A személyes gondoskodásban résztvevő gyermekekről az intézmény vezetője nyilvántartást vezet. A nyilvántartás tartalmazza az ellátás igénybevételének és megszűnésének időpontját, a térítési díj fizetési kötelezettség teljesítésére, elmaradására, behajtására illetve elévülésére vonatkozó adatokat.

A gyermek, a szülő és más törvényes képviselő személyazonosító adatainak meghatározott célból történő kezelésére az alábbi szervek jogosultak:

- helyi önkormányzat képviselőtestülete
- települési önkormányzat jegyzője
- gyámhivatal
- gyermekjóléti szolgálat vezetője
- napközbeni ellátást nyújtó intézmény vezetője.

7.) A szociális és családgügyi **miniszter** ágazati irányító jogkörében **meghatározza a** gyermekek védelmét biztosító feladatok szakmai, **képzési követelményeit**, a feladatok törvényességi és szakmai **ellenőrzési rendjét**.

8.) **Az EB. működési terület:**

A települési önkormányzat által fenntartott intézmények ellátási területe a település lakosságára terjed ki, kivétel a gyermeknevelést segítő szolgáltatások. A Gyv.tv. 94.§.(4) – értelmében, ha az intézmény ellátási területe a fenntartó önkormányzat illetékességi területét meghaladja, - eltérő megállapodás hiányában az ellátást valamennyi jogosult számára azonos feltételek szerint kell biztosítani. E rendelkezést kell alkalmazni az ellátás megszüntetése esetén is.

9.) **Módszertani feladatellátást segítő Bölcsőde:**

Az Egészségügyi, Szociális és Családgügyi Minisztérium 2003-ban kijelölte a budapesti regionális módszertani bölcsődét az 1997. évi XXXI. törvény 96.§. (8) bekezdése értelmében. Kerületünkben a regionális módszertani bölcsőde feladatellátását segítő Bölcsőde a *Fecskefészkek Bölcsőde* (Budapest, Gépmadár u. 15.)

Ellátási területe: a kerületben lévő önkormányzati bölcsődék.

10.) **A bölcsődékben dolgozókra** a Közalkalmazottak jogállásáról szóló többször módosított **1992. évi XXXIII. tv. (Kjt.) vonatkozik**.

11.) **Nyilvántartás vezetése:**

Az ellátást nyújtó intézmény a 1997. évi XXXI. törvényben előírt nyilvántartást köteles vezetni. Az

Országos Statisztikai Adatgyűjtési Program, és a helyi önkormányzati rendeletben meghatározott adatok szolgáltatására kötelezett.

A személyes gondoskodásban résztvevő gyermekekről az intézmény vezetője nyilvántartást vezet. A nyilvántartás tartalmazza az ellátás igénybevételének és megszűnésének időpontját, a térítési díj fizetési kötelezettség teljesítésére, elmaradására, behajtására illetve elévülésére vonatkozó adatokat.

A gyermek, a szülő és más törvényes képviselő személyazonosító adatainak meghatározott célból történő kezelésére az alábbi szervek jogosultak:

- helyi önkormányzat képviselőtestülete
- települési önkormányzat jegyzője
- gyámhivatal
- gyermekjóléti szolgálat vezetője
- napközbeni ellátást nyújtó intézmény vezetője.

II. RÉSZ

Az intézmény célja és tevékenysége

- 1.) A bölcsődei alapellátás célja: A családban nevelkedő, a szülők munkavégzése, betegsége vagy egyéb ok miatt ellátatlan gyermekek nappali felügyeletének, gondozásának, nevelésének biztosítása napközbeni ellátás keretében.
- 2.) A bölcsőde feladata a három éven aluli gyermekek gondozása-nevelése, harmonikus testi-szellemi fejlődésének segítése az életkori és egyéni sajátosságok figyelembevételével.
- 3.) A gyermek családban történő nevelkedését segítő ellátást a gyermek és családja helyzetéhez, szükségletéhez igazodóan kell nyújtani.

A bölcsőde feladata jellegétől függően alapellátást és egyéb gyermeknevelést segítő szolgáltatást nyújt, mely hozzájárul a gyermek testi, értelmi, érzelmi és erkölcsi fejlődéséhez, jólétének, családban történő nevelésének elősegítéséhez.

alapellátásként: - napos bölcsődei szolgáltatást
- sajátos nevelési igényű gyermekek ellátása, korai fejlesztése, fejlesztő felkészítése

egyéb gyermeknevelést segítő szolgáltatás keretében, külön térítési díj ellenében:
- játszócsoport szolgáltatás,
- Somadrin barlang

egyéb térítés mentes gyermeknevelést segítő szolgáltatás:
- fejlesztő eszközök kölcsönzése
- hidroterápiás szolgáltatás

- 3.) Az EB. jogállása: Önálló jogi személy, s részben önállóan gazdálkodó költségvetési intézmény, amely a képviselőtestület által jóváhagyott éves költségvetés alapján működik.

III. RÉSZ

Az intézmény szervezeti felépítése

- 1.) Az intézmény vezetőjének kinevezése rendje:
 - 1.2. az intézmény vezetőjét a Budapest Főváros X. kerület Kőbányai Önkormányzat Képviselőtestülete pályázat útján nevezi ki, határozott időre a 257/2000/XII.26/ Korm. rend. 1/A. §.-a értelmében.
A Képviselőtestület által kinevezett vezető, magasabb vezető állásúnak minősül.
 - 1.1.1. vezető beosztásúnak kell tekinteni a bölcsődevezetőket, akik a munkamegosztás szempontjából elkülönített szervezeti egységet, egy-egy bölcsődét vezetnek. A bölcsődevezetőket, nyilvános eljárást követően az EB. vezetője nevezi ki maximum 5 éves határozott időre.

II. RÉSZ

Az intézmény célja és tevékenysége

- 1.) A bölcsődei alapellátás célja: A családban nevelkedő, a szülők munkavégzése, betegsége vagy egyéb ok miatt ellátatlan gyermekek nappali felügyeletének, gondozásának, nevelésének biztosítása napközbeni ellátás keretében.
- 4.) A bölcsőde feladata a három éven aluli gyermekek gondozása-nevelése, harmonikus testi-szellemi fejlődésének segítése az életkori és egyéni sajátosságok figyelembevételével.
- 5.) A gyermek családban történő nevelkedését segítő ellátást a gyermek és családja helyzetéhez, szükségletéhez igazodóan kell nyújtani.

A bölcsőde feladata jellegétől függően alapellátást és egyéb gyermeknevelést segítő szolgáltatást nyújt, mely hozzájárul a gyermek testi, értelmi, érzelmi és erkölcsi fejlődéséhez, jólétének, családban történő nevelésének elősegítéséhez.

alapellátásként: - napos bölcsődei szolgáltatást
- sajátos nevelési igényű gyermekek ellátása, korai fejlesztése, fejlesztő felkészítése

egyéb gyermeknevelést segítő szolgáltatás keretében, külön térítési díj ellenében:
- játszócsoport szolgáltatás,
- Somadrin barlang

egyéb térítés mentes gyermeknevelést segítő szolgáltatás:
- fejlesztő eszközök kölcsönzése
- korai fejlesztés ambuláns formában

- 3.) Az EB. jogállása: Önálló jogi személy, és részben önállóan gazdálkodó költségvetési intézmény, amely a képviselőtestület által jóváhagyott éves költségvetés alapján működik.

III. RÉSZ

Az intézmény szervezeti felépítése

- 1.) Az intézmény vezetőjének kinevezése rendje:
 - 1.1. az intézmény vezetőjét a Budapest Főváros X. kerület Kőbányai Önkormányzat Képviselőtestülete pályázat útján nevezi ki, határozott időre a 257/2000/XII.26/ Korm. rend. 1/A. §.-a értelmében
A Képviselőtestület által kinevezett vezető, magasabb vezető állásúnak minősül.
 - 1.1.1. vezető beosztásúnak kell tekinteni a bölcsődevezetőket, akik a munkamegosztás szempontjából elkülönített szervezeti egységet, egy-egy bölcsődét vezetnek. A bölcsődevezetőket, nyilvános eljárást követően az EB. vezetője nevezi ki maximum 5 éves határozott időre.

1.2. A szervezeti egységek munkavállalóinak munkakörönkénti meghatározása.

Egyesített Bölcsődék Központjában dolgozó munkavállalók:

- Egyesített Bölcsődék vezetője
- Egyesített Bölcsődék vezetőjének általános helyettese
- gazdasági ügyintéző
- munkaügyi előadó

A telephelyeken dolgozó munkavállalók munkakörönkénti meghatározása:

- bölcsődevezető
- bölcsődevezető helyettes
- csecsemő és kisgyermekgondozó
- szaktanácsadó
- gyógypedagógus
- élelmezésvezető
- szakács
- konyhalány
- takarítónő
- mosónő
- bevásárló-házimunkás
- fűtő

Az Egyesített Bölcsődék vezetőjének hatás és jogköre kiterjed az Egyesített Bölcsődék szervezeti egységeinek egész területére és valamennyi dolgozójára. Munkáltatói és bérghazdálkodói jogkört gyakorol.

Az Egyesített Bölcsődevezető helyettes az Egyesített Bölcsődék vezetőjének irányítása mellett, kapcsolatot tart fenn az Önkormányzattal, társintézményekkel, érdekképviselői szervekkel. Irányítja és összehangolja az intézmények munkáját, az Egyesített Bölcsődevezető távolléte esetén gyakorolja a jogköreit.

A gazdasági ügyintéző vezeti az önálló bérghazdálkodással kapcsolatos nyilvántartásokat, részt vesz a bölcsődék éves költségvetésének tervezésében, figyelemmel kíséri a költségvetési előirányzatok és teljesítések alakulását, a maradvány elszámolást.

A munkaügyi előadó ellátja az Egyesített Bölcsődék munkaerőmozgással, létszámnyilvántartással és bérváltozással kapcsolatos feladatait, valamint az ellátottakról, dolgozókról különböző statisztikákat készít.

A bölcsődevezető megteremti a bölcsőde zavartalan működési, személyi és tárgyi feltételeit. Értékeli, segíti, ellenőrzi a bölcsődei dolgozók munkáját a bölcsődében gondozott-nevelt gyermekek harmonikus fejlődése érdekében.

A bölcsődevezető helyettes ellátja a saját gyermekeit csoportjában, és a bölcsődevezető által meghatározott szervezési, adminisztratív feladatokat elvégzi.

A csecsemő és kisgyermekgondozó figyelemmel kíséri és elősegíti a gondjaira bízott gyermekek testi-szellemi, jóléti fejlődését. A korszerű gondozási-nevelési elveket a gyermekek egyéni fejlettségi szintjét figyelembe véve alkalmazza.

A szakmai tanácsadó a szervezeti egységekben kíséri figyelemmel a szakdolgozók munkáját, segíti a szakmai irányelvek egységes értelmezését, ennek érdekében továbbképzéseket, szakmai műhelyeket szervez.

1.2. A szervezeti egységek munkavállalóinak munkakörönkénti meghatározása.

Egyesített Bölcsődék Központjában dolgozó munkavállalók:

- Egyesített Bölcsődék vezetője
- Egyesített Bölcsődék vezetőjének általános helyettese
- gazdasági ügyintéző
- munkaügyi előadó

A telephelyeken dolgozó munkavállalók munkakörönkénti meghatározása:

- bölcsődevezető
- bölcsődevezető helyettes
- csecsemő és kisgyermekgondozó
- szaktanácsadó
- gyógypedagógus
- élelmezésvezető
- szakács
- konyhalány
- takarítónő
- mosónő
- bevásárló-házimunkás
- fűtő

Az Egyesített Bölcsődék vezetőjének hatás és jogköre kiterjed az Egyesített Bölcsődék szervezeti egységeinek egész területére és valamennyi dolgozójára. Munkáltatói és bérghazdálkodói jogkört gyakorol.

Az Egyesített Bölcsődevezető helyettes az Egyesített Bölcsődék vezetőjének irányítása mellett, kapcsolatot tart fenn az Önkormányzattal, társintézményekkel, érdekképviselői szervekkel. Irányítja és összehangolja az intézmények munkáját, az Egyesített Bölcsődevezető távolléte esetén gyakorolja a jogköreit.

A gazdasági ügyintéző vezeti az önálló bérghazdálkodással kapcsolatos nyilvántartásokat, részt vesz a bölcsődék éves költségvetésének tervezésében, figyelemmel kíséri a költségvetési előirányzatok és teljesítések alakulását, a maradvány elszámolást.

A munkaügyi előadó ellátja az Egyesített Bölcsődék munkaerőmozgással, létszámnyilvántartással és bérváltozással kapcsolatos feladatait, valamint az ellátottakról, dolgozókról különböző statisztikákat készít.

A bölcsődevezető megteremti a bölcsőde zavartalan működési, személyi és tárgyi feltételeit. Értékeli, segíti, ellenőrzi a bölcsődei dolgozók munkáját a bölcsődében gondozott-nevelt gyermekek harmonikus fejlődése érdekében.

A bölcsődevezető helyettes ellátja a saját gyermekeit csoportjában, és a bölcsődevezető által meghatározott szervezési, adminisztratív feladatokat elvégzi.

A csecsemő és kisgyermekgondozó figyelemmel kíséri és elősegíti a gondjaira bízott gyermekek testi-szellemi, jóléti fejlődését. A korszerű gondozási-nevelési elveket a gyermekek egyéni fejlettségi szintjét figyelembe véve alkalmazza.

A szakmai tanácsadó a szervezeti egységekben kíséri figyelemmel a szakdolgozók munkáját, segíti a szakmai irányelvek egységes értelmezését, ennek érdekében továbbképzéseket, szakmai műhelyeket szervez.

A gyógypedagógus a különböző fogyatékkal élő 0-6 éves korú gyermekek korai fejlesztését, fejlesztő felkészítését végzi. Elkészíti az egyénre szabott egyéni, és csoportos fejlesztési tervet.

Az élelmezésvezető a 0-3 éves korú gyermekek egészséges fejlődését biztosító, a korszerű táplálkozási elveket követő, idényjellegű étlapot összeállítja. Figyelemmel kíséri a gyermekek tápanyagszükségletét. A konyha munkáját a HACCP elveinek betartása mentén, azzal összhangban koordinálja.

A szakács felel a kiadott élelmi anyagok helyes konyhatechnikai eljárás alapján történő feldolgozásáról, meghatározott időre történő elkészítéséről. A főzőkonyhán dolgozó munkáját összehangolja, irányítja, a HACCP előírásait betartja, betartatja.

A konyhalány a szakácsnő irányítása mellett előkészíti a nyersanyagot. A HACCP előírásainak megfelelően a fekete és fehérmosogatóban végzi az edények mosogatását. Részt vesz a konyha takarításában.

A takarítónő a hozzátartozó gondozási egység és egyéb helyiség napi takarítását végzi a higiénés követelmények figyelembevételével. Előkészíti az udvari játékokat, szükség szerint besegít a felügyeletbe.

A mosónő a mosó és szárítógép műszaki kezelését, a használati utasítást betartva végzi a gyermek és felnőtt textíliák mosását, vasalását. A mosodai és vasaló helyiséget tisztántartja.

A bevásárló – házimunkás az élelmezésvezető irányításával a szükséges nyersanyagot megvásárolja és a számlával, pénzzel elszámol. Kézbetétési feladatot végez. Az udvar, terasz tisztántartását, a fű, sövény nyírását, locsolását, gyomtalanítását végzi.

Az Egyesített Bölcsődék vezetőjének munkaköri leírását a polgármester, a központi dolgozók és a bölcsődevezetők munkaköri leírását az Egyesített Bölcsődék vezetője készíti el, a munkaköri leírások egy példány a személyi anyagban le van fizve.

A szervezeti egységekben foglalkoztatott munkavállalók részletes munkaköri leírását a bölcsődevezető készíti el. A munkaköri leírás egy példány a dolgozó személyi anyagában van.

2.) Az EB. képvisletére jogosultak:

Az EB. vezetője és az Egyesített Bölcsődevezető általános helyettese, valamint az általa megbízott intézményvezető.

A gyógypedagógus a különböző fogyatékkal élő 0-6 éves korú gyermekek korai fejlesztését, fejlesztő felkészítését végzi. Elkészíti az egyénre szabott egyéni, és csoportos fejlesztési tervet.

Az élelmezésvezető a 0-3 éves korú gyermekek egészséges fejlődését biztosító, a korszerű táplálkozási elveket követő, idényjellegű étlapot összeállítja. Figyelemmel kíséri a gyermekek tápanyagszükségletét. A konyha munkáját a HACCP elveinek betartása mentén, azzal összhangban koordinálja.

A szakács felel a kiadott élelmi anyagok helyes konyhatechnikai eljárás alapján történő feldolgozásáról, meghatározott időre történő elkészítéséről. A főzőkonyhán dolgozó munkáját összehangolja, irányítja, a HACCP előírásait betartja, betartatja.

A konyhalány a szakácsnő irányítása mellett előkészíti a nyersanyagot. A HACCP előírásainak megfelelően a fekete és fehérmosogatóban végzi az edények mosogatását. Részt vesz a konyha takarításában.

A takarítónő a hozzátartozó gondozási egység és egyéb helyiség napi takarítását végzi a higiénés követelmények figyelembevételével. Előkészíti az udvari játékokat, szükség szerint besegít a felügyeletbe.

A mosónő a mosó és szárítógép műszaki kezelését, a használati utasítást betartva végzi a gyermek és felnőtt textíliák mosását, vasalását. A mosodai és vasaló helyiséget tisztántartja.

A bevásárló – házimunkás az élelmezésvezető irányításával a szükséges nyersanyagot megvásárolja és a számlával, pénzzel elszámol. Kézbetétési feladatot végez. Az udvar, terasz tisztántartását, a fű, sövény nyírását, locsolását, gyomtalanítását végzi.

Az Egyesített Bölcsődék vezetőjének munkaköri leírását a polgármester, a központi dolgozók és a bölcsődevezetők munkaköri leírását az Egyesített Bölcsődék vezetője készíti el, a munkaköri leírások egy példány a személyi anyagban le van fizve.

A szervezeti egységekben foglalkoztatott munkavállalók részletes munkaköri leírását a bölcsődevezető készíti el. A munkaköri leírás egy példány a dolgozó személyi anyagában van.

2.) Az EB. képvisletére jogosultak:

Az EB. vezetője és az Egyesített Bölcsődevezető általános helyettese, valamint az általa megbízott intézményvezető.

3.) Az EB vezetőjének hatásköre és jogköre

- 1.) Az EB vezetőjének hatás- jogköre kiterjed az EB egész területére, munkahelyére és valamennyi dolgozójára.
- 2.) Gyakorolja a munkáltatói és bérghatározási jogkört.
- 3.) Irányítja, ellenőrzi, összehangolja az EB. részlegeinek gazdasági, szakmai munkáját, és együttműködését.
- 4.) Elkészíti az EB. szervezeti és működési szabályzatát és egyéb szabályzatokat. Ellenőrzi a szabályzatokban foglaltak betartását, végrehajtását, szükség esetén gondoskodik módosításukról.
- 5.) Szervezi és lebonyolítja a bölcsődék szakembereinek elméleti és gyakorlati továbbképzését a központi tematika alapján.
- 6.) Figyelemmel kíséri, elemzi az EB ellátottsági és működési mutatóit. Javaslatot tesz férőhelyek fejlesztésére - megszüntetésére vagy új szolgáltatás bevezetésére.
- 7.) Megbízási szerződést köt a bölcsődeorvosokkal.
- 8.) Az EB. vezető képviseli az EB.-t, távolléte esetén az általa megbízott általános helyettese jogosult az intézmény képviseletére vagy az EB. vezető helyettesítésére.

4.) Az EB közvetlen szakmai irányítása

Az EB. közvetlen szakmai irányítását a Népjóléti Iroda vezetője látja el.

3.) Az EB vezetőjének hatásköre és jogköre

- 1.) Az EB vezetőjének hatás- jogköre kiterjed az EB egész területére, munkahelyére és valamennyi dolgozójára.
- 2.) Gyakorolja a munkáltatói és bérghatározási jogkört.
- 3.) Irányítja, ellenőrzi, összehangolja az EB. részlegeinek gazdasági, szakmai munkáját, és együttműködését.
- 4.) Elkészíti az EB. szervezeti és működési szabályzatát és egyéb szabályzatokat. Ellenőrzi a szabályzatokban foglaltak betartását, végrehajtását, szükség esetén gondoskodik módosításukról.
- 5.) Szervezi és lebonyolítja a bölcsődék szakembereinek elméleti és gyakorlati továbbképzését a központi tematika alapján.
- 6.) Figyelemmel kíséri, elemzi az EB ellátottsági és működési mutatóit. Javaslatot tesz férőhelyek fejlesztésére - megszüntetésére vagy új szolgáltatás bevezetésére.
- 7.) Megbízási szerződést köt a bölcsődeorvosokkal.
- 8.) Az EB. vezető képviseli az EB.-t, távolléte esetén az általa megbízott általános helyettese jogosult az intézmény képviseletére vagy az EB. vezető helyettesítésére.

4.) Az EB közvetlen szakmai irányítása

Az EB. közvetlen szakmai irányítását a Népjóléti Iroda vezetője látja el.

IV. RÉSZ

Az intézmény működésének formái és a szolgáltatás rendje

Bölcsődék száma: 9
Engedélyezett férőhely: 540
Működő férőhely: 520

Tevékenység szakágazat száma: 889110

Bölcsődei ellátás formái:

Megnevezés	bölcsődék száma	férőhely	Szakfeladat száma
napos bölcsőde	9	520	853 21 1
Sajátos nevelési igényű gyermekek ellátása, korai fejlesztése, fejlesztő felkészítése	2	20	853 21 2
<u>Egyéb szolgáltatás</u>			
játszócsoport	2		853 21 4

Felvétel rendje napos bölcsődébe:

A bölcsődébe a gyermek 20 hetes korától 3 éves korának betöltéséig, illetve annak az évnek a december 31.-ig vehető fel, amelyben a harmadik életévét betölti.

Ha a gyermek a harmadik életévét betöltötte, de testi vagy szellemi fejlettségi szintje alapján még nem érett az óvodai nevelésre és óvodai jelentkezését a bölcsőde orvosa nem javasolja, bölcsődében gondozható 4. életévének betöltését követő augusztus 31.-ig.

A bölcsődébe történő felvétel kérelemre történik.

A gyermek bölcsődébe történő felvételét a szülő hozzájárulásával kezdeményezheti:

- a körzeti védőnő
- a házi gyermekorvos, vagy a háziorvos,
- a szociális illetve családgondozó,
- a gyermekjóléti szolgálat,
- a gyámhivatal,
- ha a gyermek védelme az ellátás önkéntes igénybevételével nem biztosított, az 1997. évi XXXI. törvény - a gyermekek védelméről és a gyámügyi igazgatásról - az ellátás kötelező igénybevételét elrendelheti. (31.§.(2) bek.)

A szülőnek/törvényes képviselőnek a gyermek bölcsődébe jelentkezésekor csatolnia kell a kezelő orvos igazolását arról, hogy a gyermek egészségi állapota alapján bölcsődében gondozható. Nem gondozható bölcsődében a fertőző beteg gyermek mindaddig, amíg a kezelő orvos igazolása szerint ez az állapot fennáll. Egy bölcsődei csoportban legfeljebb 10 gyermek gondozható, nevelhető. (15/1998.(IV.30.) NM rend.

IV. RÉSZ

Az intézmény működésének formái és a szolgáltatás rendje

Bölcsődék száma: 9
Engedélyezett férőhely: 540
Működő férőhely: 540

Tevékenység szakágazat száma: - 8891

Az EB mint székhely ágazati azonosító jele: - S0231041

Telephelyek neve és ágazati azonosító jele:

Fecskefészek Bölcsőde - S0231041S0231116
Napsugár Bölcsőde - S0231041S0231130
Apraja Falva Bölcsőde - S0231041S0231072
Gyermeksziget Bölcsőde - S0231041S0231109
Csepere-dők Bölcsőde - S0231041S0231065
Gyöngyike Bölcsőde - S0231041S0231123
Csillagfürt Bölcsőde - S0231041S0231089
Apró Csodák Bölcsőde - S0231041S0231058
Szívárvány Bölcsőde - S0231041S0231096

Bölcsődei ellátás formái:

Megnevezés	bölcsődék száma	férőhely	Szakfeladat száma
napos bölcsőde	9	520	85.32.11.1
Sajátos nevelési igényű gyermekek ellátása, korai fejlesztése, fejlesztő felkészítése	2	20	85.32.12.0
<u>Egyéb szolgáltatás</u>			
játszócsoport	2		85.32.11.9.
sóbarlang	4		85.32.14.0
Korai fejlesztés ambuláns formában	1		

Felvétel rendje napos bölcsődébe:

A bölcsődébe a gyermek 20 hetes korától 3 éves korának betöltéséig, illetve annak az évnek a december 31.-ig vehető fel, amelyben a harmadik életévét betölti.

Ha a gyermek a harmadik életévét betöltötte, de testi vagy szellemi fejlettségi szintje alapján még nem érett az óvodai nevelésre és óvodai jelentkezését a bölcsőde orvosa nem javasolja, bölcsődében gondozható 4. életévének betöltését követő augusztus 31.-ig.

A bölcsődébe történő felvétel kérelemre történik.

Felvétel rendje különleges gondozást igénylő gyermekek esetén:

A sajátos nevelési igényű gyermek habilitációs céllal a korai fejlesztés feltételeivel rendelkező bölcsődébe felvehető, és a Tanulási Képességet Vizsgáló Szakértői és Rehabilitációs Bizottsággal egyeztetett vélemény alapján gondozható 0-6 éves korig, ha a bölcsődei gondozás során nem veszélyezteti sem maga, sem társai testi épségét.

A sajátos nevelési igényű gyermeket próbaidővel lehet felvenni, melynek legrövidebb ideje 1 hónap.

A sajátos nevelési igényű gyermek bölcsődei elhelyezése történhet teljes-, részleges integrációban illetve speciális bölcsődei csoportba.

A sajátos nevelési igényű gyermeket is ellátó csoportba (teljes integráció) legfeljebb 8, kizárólag fogyatékos gyermeket ellátó csoportban legfeljebb 6 gyermek gondozható, nevelhető.

A bölcsődében a kisgyermek felvétel egész évben folyamatos. A szülő gyermekét a lakóhelyéhez legközelebbi bölcsődébe írathatja, de joga van bölcsődét választani.

A gyermek felvételét a bölcsődevezető végzi.

A bölcsődei elhelyezés megszűnik a napos bölcsődében:

1.) A bölcsőde jogutód nélküli megszűnésével.

2.) Ha a gyermeket gondozó szülő kéri az elhelyezés megszüntetését.

3.) Ha a bölcsődevezetője kéri a bölcsődei elhelyezés megszüntetését:

- a.) ha a gyermek hozzátartozója az ismételt figyelmeztetés ellenére megsérti a bölcsődei házirendet,
- b.) ha a gyermek indokolatlanul folyamatosan hat héten át a bölcsődéből távol marad
- c.) ha a gyermeket évközben óvodába felvették,
- d.) ha a szülő a bölcsődébe felvett gyermek után gyermekgondozási segélyben részesül, kivétel, ha a szülő GYES mellett munkát vállal, felsőfokú oktatási intézményben tanul, szociálisan rászorul
- e.) ha a szülő az étkezési térítési díjat többszöri felszólítás ellenére nem fizeti be,
- f.) ha a bölcsőde orvosának megállapítása szerint a gyermek egészségi állapota veszélyezteti a többi gyermek egészségét, vagy a gyermek állapota a bölcsődében való tartózkodás során rosszabbodna, illetőleg a gyermek bölcsődei gondozásra alkalmatlan.

Ha a gyermek bölcsődei gondozás alatt a harmadik életévét betöltötte a bölcsődéből az óvodai felvétel időpontjában lehet csak elbocsátani.

Egészségügyi indok esetén (orvosi javaslatra) a gyermek legfeljebb 4 éves koráig maradhat bölcsődében.

Játszócsoportba történő felvétel:

A gyermekével GYED-en, GYES-en lévő szülő telefonon történő bejelentkezés alapján veheti igénybe a

A gyermek bölcsődébe történő felvételét a szülő hozzájárulásával kezdeményezheti:

- a.) a körzeti védőnő
- b.) a házi gyermekorvos, vagy a háziorvos,
- c.) a szociális illetve családgondozó,
- d.) a gyermekjóléti szolgálat,
- e.) a gyámhivatal,
- f.) ha a gyermek védelme az ellátás önkéntes igénybevételével nem biztosított, az 1997. évi XXXI. törvény - a gyermekek védelméről és a gyámügyi igazgatásról - az ellátás kötelező igénybevételét elrendelheti. (31.§.(2) bek.)

A szülőnek/törvényes képviselőnek a gyermek bölcsődébe jelentkezésekor csatolnia kell a kezelő orvos igazolását arról, hogy a gyermek egészségi állapota alapján bölcsődében gondozható. Nem gondozható bölcsődében a fertőző beteg gyermek mindaddig, amíg a kezelő orvos igazolása szerint ez az állapot fennáll. Egy bölcsődei csoportban legfeljebb 10 gyermek gondozható, nevelhető. (15/1998.(IV.30.) NM rend.

Felvétel rendje különleges gondozást igénylő gyermekek esetén:

A sajátos nevelési igényű gyermek habilitációs céllal a korai fejlesztés feltételeivel rendelkező bölcsődébe felvehető, és a Tanulási Képességet Vizsgáló Szakértői és Rehabilitációs Bizottsággal egyeztetett vélemény alapján gondozható 0-6 éves korig, ha a bölcsődei gondozás során nem veszélyezteti sem maga, sem társai testi épségét.

A sajátos nevelési igényű gyermeket próbaidővel lehet felvenni, melynek legrövidebb ideje 1 hónap.

A sajátos nevelési igényű gyermek bölcsődei elhelyezése történhet teljes-, részleges integrációban illetve speciális bölcsődei csoportba.

A sajátos nevelési igényű gyermeket is ellátó csoportba (teljes integráció) legfeljebb 8, kizárólag fogyatékos gyermeket ellátó csoportban legfeljebb 6 gyermek gondozható, nevelhető.

A bölcsődében a kisgyermek felvétel egész évben folyamatos. A szülő gyermekét a lakóhelyéhez legközelebbi bölcsődébe írathatja, de joga van bölcsődét választani.

A gyermek felvételét a bölcsődevezető végzi.

A bölcsődei elhelyezés megszűnik a napos bölcsődében:

1.) A bölcsőde jogutód nélküli megszűnésével.

2.) Ha a gyermeket gondozó szülő kéri az elhelyezés megszüntetését.

3.) Ha a bölcsődevezetője kéri a bölcsődei elhelyezés megszüntetését:

- a.) ha a gyermek hozzátartozója az ismételt figyelmeztetés ellenére megsérti a bölcsődei házirendet,
- b.) ha a gyermek indokolatlanul folyamatosan hat héten át a bölcsődéből távol marad
- c.) ha a gyermeket évközben óvodába felvették,

testület dönt. Külön térítési díj ellenében a gyermekek számára étkezési lehetőség is biztosított.

A bölcsőde nyitvatartási rendje:

A napos bölcsőde a fenntartó által meghatározott napi nyitvatartási időn belül biztosítja a gyermekek ellátását. Alapfeladatként nyújtott ellátás esetén, egy gyermek napi gondozási ideje a 10 órát nem haladhatja meg (reggel 6 órától este 18 óráig).

Sajátos nevelési igényű gyermekek csoportja: naponta 7 – 16 óráig

Játszócsoport: naponta 9 - 13 óráig

A bölcsődei szolgáltatás tartalma:

- 1.) A gyermek családban történő nevelkedését segítő ellátást a gyermek és családja helyzetéhez, szükségleteihez igazodóan kell nyújtani.
A bölcsődei ellátás keretében a gyermek életkorának és egészségi állapotának megfelelően biztosítani kell
 - 1.1 a gondozás-nevelés feltételeit, így különösen
 - a törvényes képviselő közreműködésével történő fokozatos beilleszkedés lehetőségét,
 - megfelelő textíliát és bútorzatot,
 - a játéktevékenység feltételeit,
 - a szabadban való tartózkodás feltételeit,
 - a különleges gondozást igénylő gyermek egyéni fejlesztésének feltételeit,
 - 1.2 az étkeztetést.
- 2.) Egy bölcsődei csoportban legfeljebb 10 gyermek gondozható.
- 3.) A bölcsődei gondozás-nevelés minimumfeltételeit, valamint a szakmai munka részletes szempontjait az Országos Család- és Gyermekvédelmi Intézet által kiadott módszertani levél tartalmazza.
- 4.) A bölcsődei ellátásra előírt létszámminimum követelmények végrehajtásáról a 15/1998.(IV.30.) NM rendelet 159.§.(1)-(2) bekezdése rendelkezik.

V. RÉSZ

Az intézményi térítési díj

A személyes gondoskodást nyújtó alapellátás keretében biztosított gyermekek napközbeni ellátása személyi térítési díjának megfizetésére a szülői felügyeleti joggal rendelkező szülő vagy más törvényes képviselő köteles.

A gyermekek napközbeni ellátását biztosító intézményben az alapellátás keretébe tartozó szolgáltatások közül csak az étkezésért állapítható meg térítési díj.

- d.) ha a szülő a bölcsődébe felvett gyermek után gyermekgondozási segélyben részesül, kivétel, ha a szülő GYES mellett munkát vállal, felsőfokú oktatási intézményben tanul, szociálisan rászorul
- e.) ha a szülő az étkezési térítési díjat többszöri felszólítás ellenére nem fizeti be,
- f.) ha a bölcsőde orvosának megállapítása szerint a gyermek egészségi állapota veszélyezteti a többi gyermek egészségét, vagy a gyermek állapota a bölcsődében való tartózkodás során rosszabbodna, illetőleg a gyermek bölcsődei gondozásra alkalmatlan.

Ha a gyermek bölcsődei gondozás alatt a harmadik életévét betöltötte a bölcsődéből az óvodai felvétel időpontjában lehet csak elbocsátani.

Egészségügyi indok esetén (orvosi javaslatra) a gyermek legfeljebb 4 éves koráig maradhat bölcsődében.

Játszócsoportha történő felvétel:

A gyermekével GYED-en, GYES-en lévő szülő telefonon történő bejelentkezés alapján veheti igénybe a Játszócsoport szolgáltatást, 0-3 éves korú gyermekével. A szolgáltatás díjáról minden évben a Képviselő-testület dönt. Külön térítési díj ellenében a gyermekek számára étkezési lehetőség is biztosított.

A bölcsőde nyitvatartási rendje:

A napos bölcsőde a fenntartó által meghatározott napi nyitvatartási időn belül biztosítja a gyermekek ellátását. Alapfeladatként nyújtott ellátás esetén, egy gyermek napi gondozási ideje a 10 órát nem haladhatja meg naponta 6 - 18 óráig

Sajátos nevelési igényű gyermekek csoportja: naponta 7 – 16 óráig

Játszócsoport: naponta 9 - 13 óráig

A bölcsődei szolgáltatás tartalma:

- 1.) A gyermek családban történő nevelkedését segítő ellátást a gyermek és családja helyzetéhez, szükségleteihez igazodóan kell nyújtani.
A bölcsődei ellátás keretében a gyermek életkorának és egészségi állapotának megfelelően biztosítani kell
 - 1.2 a gondozás-nevelés feltételeit, így különösen
 - a törvényes képviselő közreműködésével történő fokozatos beilleszkedés lehetőségét,
 - megfelelő textíliát és bútorzatot,
 - a játéktevékenység feltételeit,
 - a szabadban való tartózkodás feltételeit,
 - a különleges gondozást igénylő gyermek egyéni fejlesztésének feltételeit,
 - 1.3 az étkeztetést.
- 2.) Egy bölcsődei csoportban legfeljebb 10 gyermek gondozható.

A gyermekek napközbeni ellátása intézményi térítési díjnak alapja az élelmezési nyersanyag költségének egy ellátottra jutó napi összege. A személyi térítési díjat az intézmény vezetője számolja ki, a fenti nyersanyag költség összege szorozva az igénybe vett étkezések számával, figyelembe véve a törvényben szabályozott normatív kedvezményt (1997. évi XXXI. tv. a gyermekek védelméről és a gyámügyi igazgatásról).

Normatív kedvezmény mértéke:

- Az a bölcsődei ellátásban részesülő gyermek, akinek rendszeres gyermekvédelmi kedvezmény jár, az étkezési térítési díjkedvezmény 100 %,
- A három, vagy több gyermekes családban élő, bölcsődei ellátást igénybe vevő gyermek étkezési térítési díjkedvezménye 50 %,
- Tartósan beteg, vagy fogyatékos bölcsődei ellátásban részesülő gyermek étkezési térítési díjkedvezménye 50 %.

A gyermek lakóhelye szerint illetékes önkormányzat további - gyermekenkénti - kedvezményt állapíthat meg különösen akkor, ha a gyermeket gondozó családban az egy főre jutó jövedelem összege nem haladja meg az öregségi nyugdíj legkisebb összegét.

VI. RÉSZ

A bölcsődei gondozás-nevelés szakmai alapprogramja

A bölcsődei gondozás-nevelés alapprogramja:

- az általános emberi, etikai alapelvek
- az ENSZ – Egyezmény a gyermek jogairól c. dokumentumban rögzítettek,
- a pedagógiai és pszichológiai kutatások eredményei,
- a 0-3 éves életszakasz meghatározó szerepeinek elismerése
- a bölcsődei gondozás-nevelés története alatt felhalmozódott értékek,
- a bölcsődei ellátás nemzetközileg elismert gyakorlata

figyelembe vételével határozta meg a bölcsődében folyó gondozási-nevelési munka szakmai alapelveit.

1.) A bölcsődei gondozás alapelvei:

- 1.1. A gondozás és nevelés egységének elve
- 1.2. Az egyéni bánásmód elve
- 1.3. Az állandóság elve
- 1.4. Az aktivitás, az önállóság segítésének elve
- 1.5. A pozitívumokra támaszkodás elve
- 1.6. Az egészséges nevelési hatások elve
- 1.7. A rendszeresség elv
- 1.8. A fokozatosság elve

2.) A bölcsődei gondozás-nevelés feladata:

A bölcsődei gondozás-nevelés feladata a gyermek testi, pszichés szükségleteinek kielégítése, a fejlődés elősegítése.

- 2.1. Az egészséges testi fejlődés elősegítése
- 2.2. Az érzelmi fejlődés és a szocializáció segítése
- 2.3. A megismerési folyamatok fejlődésének segítése.

3.) A bölcsődei élet megszervezésének elvei:

- 3.1. Kapcsolattartás a szülőkkel, társintézményekkel

3.) A bölcsődei gondozás-nevelés minimumfeltételeit, valamint a szakmai munka részletes szempontjait az Országos Család- és Gyermekvédelmi Intézet által kiadott módszertani levél tartalmazza.

4.) A bölcsődei ellátásra előírt létszámminimum követelmények végrehajtásáról a 15/1998.(IV.30.) NM rendelet 159.§.(1)-(2) bekezdése rendelkezik.

V. RÉSZ

Az intézményi térítési díj

A személyes gondoskodást nyújtó alapellátás keretében biztosított gyermekek napközbeni ellátása személyi térítési díjának megfizetésére a szülői felügyeleti joggal rendelkező szülő vagy más törvényes képviselő köteles.

A gyermekek napközbeni ellátását biztosító intézményben az alapellátás kertébe tartozó szolgáltatások közül csak az étkezésért állapítható meg térítési díj.

A gyermekek napközbeni ellátása intézményi térítési díjnak alapja az élelmezési nyersanyag költségének egy ellátottra jutó napi összege. A személyi térítési díjat az intézmény vezetője számolja ki, a fenti nyersanyag költség árával növelt összege szorozva az igénybe vett étkezések számával, figyelembe véve a törvényben szabályozott normatív kedvezményt (1997. évi XXXI. tv. a gyermekek védelméről és a gyámügyi igazgatásról).

Normatív kedvezmény mértéke:

- Az a bölcsődei ellátásban részesülő gyermek, akinek rendszeres gyermekvédelmi kedvezmény jár, az étkezési térítési díjkedvezmény 100 %,
- A három, vagy több gyermekes családban élő, bölcsődei ellátást igénybe vevő gyermek étkezési térítési díjkedvezménye 50 %,
- Tartósan beteg, vagy fogyatékos bölcsődei ellátásban részesülő gyermek étkezési térítési díjkedvezménye 50 %.

A gyermek lakóhelye szerint illetékes önkormányzat további - gyermekenkénti - kedvezményt állapíthat meg különösen akkor, ha a gyermeket gondozó családban az egy főre jutó jövedelem összege nem haladja meg az öregségi nyugdíj legkisebb összegét.

VI. RÉSZ

A bölcsődei gondozás-nevelés szakmai alapprogramja

A bölcsődei gondozás-nevelés alapprogramja:

- az általános emberi, etikai alapelvek
- az ENSZ – Egyezmény a gyermek jogairól c. dokumentumban rögzítettek,
- a pedagógiai és pszichológiai kutatások eredményei,
- a 0-3 éves életszakasz meghatározó szerepeinek elismerése
- a bölcsődei gondozás-nevelés története alatt felhalmozódott értékek,

- 3.2. Családlátogatás
- 3.3. Beszoktatás
- 3.4. Gyermekcsoportok szervezése
- 3.5. Napirend szervezése.

- 4.) A bölcsődei gondozás-nevelés főbb helyzetei:
- 4.1. Gondozás
 - 4.2. Játék

VII. RÉSZ

Az intézmények házirendje

- 1.) A bölcsődék belső rendjét a házirend tartalmazza.
- 2.) A házirendben a bölcsőde az alábbiakat szabályozza:
 - a.) a bölcsőde szolgáltatásainak rendje,
 - b.) a gyermek elvitelének, hozatalának rendje (részletes házirendet az 1. sz. melléklet tartalmazza)
 - c.) a gyermeki jogok és a gyermeki jogok védelme, a szülői jogok és kötelességek, valamint a jogosultak érdekvédelme.
- 3.) A házirendet jól látható helyen ki kell függeszteni, és meg kell ismertetni a szülőkkel.

VIII. RÉSZ

Jogok és kötelezettségek

- 1.) A gyermekek jogait az 1997. évi XXXI. tv. 6§, 7§, 10§ tartalmazza, valamint az 1. számú mellékletben szereplő házirend részét képezi.
- 2.) A gyermeki jogok védelmét minden bölcsőde köteles szem előtt tartani, a biztosított ellátást ennek szellemében nyújtani.
- 3.) A szülői jogokat és kötelességeket az 1997. évi XXXI. tv. 12§- a tartalmazza, valamint az 1. számú mellékletben szereplő házirend részét képezi.

- a bölcsődei ellátás nemzetközileg elismert gyakorlata figyelembe vételével határozta meg a bölcsődében folyó gondozási-nevelési munka szakmai alapelveit.

- 1.) A bölcsődei gondozás alapelvei:

- 1.1 A gondozás és nevelés egységének elve
- 1.2 Az egyéni bánásmód elve
- 1.3 Az állandóság elve
- 1.4 Az aktivitás, az önállóság segítésének elve
- 1.5 A pozitívumokra támaszkodás elve
- 1.6 Az egészséges nevelési hatások elve
- 1.7 A rendszeresség elv
- 1.8 A fokozatosság elve

- 2.) A bölcsődei gondozás-nevelés feladata:

A bölcsődei gondozás-nevelés feladata a gyermek testi, pszichés szükségleteinek kielégítése, a fejlődés elősegítése.

- 2.1 Az egészséges testi fejlődés elősegítése
- 2.2 Az érzelmi fejlődés és a szocializáció segítése
- 2.3 A megismerési folyamatok fejlődésének segítése.

- 3.) A bölcsődei élet megszervezésének elvei:

- 3.1. Kapcsolattartás a szülőkkel, társintézményekkel
- 3.2. Családlátogatás
- 3.3. Beszoktatás
- 3.4. Gyermekcsoportok szervezése
- 3.5. Napirend szervezése.

- 4.) A bölcsődei gondozás-nevelés főbb helyzetei:

- 4.1. Gondozás
- 4.2. Játék

VII. RÉSZ

Az intézmények házirendje

- 1.) A bölcsődék belső rendjét a házirend tartalmazza.
- 2.) A házirendben a bölcsőde az alábbiakat szabályozza:
 - a.) a bölcsőde szolgáltatásainak rendje,
 - b.) a gyermek elvitelének, hozatalának rendje (részletes házirendet az 1. sz. melléklet tartalmazza)
 - c.) a gyermeki jogok és a gyermeki jogok védelme, a szülői jogok és kötelességek, valamint a jogosultak érdekvédelme.
- 3.) A házirendet jól látható helyen ki kell függeszteni, és meg kell ismertetni a szülőkkel.

A gyermekvédelemben dolgozók érdekvédelme

1. A gyermekjóléti és gyermekvédelmi rendszerben foglalkoztatottakat megilleti az a jog, hogy személyüket megbecsüljék, emberi méltóságukat és személyiségi jogaikat tiszteletben tartsák, tevékenységüket értékeljék és elismerjék.
2. A gyermekvédelmi rendszerben foglalkoztatott csecsemő és gyermekgondozó, csecsemő és kisgyermeknevelő, tanácsadó, gyógypedagógus, intézményvezető a gyermek gondozása-nevelése, a gyermek gondozásának és nevelésének ellenőrzése, a gyermek törvényes képviselőjének adott tanácsadás során hivatalból jár el és e tevékenységével kapcsolatban a büntetőjogi védelem szempontjából közfeladatot ellátó személynek minősül.
3. *A gyermekvédelmi rendszerben a külön jogszabályban meghatározott munkakörökben nem foglalkoztatható az a személy, aki ellen a Büntető Törvénykönyvről szóló 1978. évi IV. törvényben büntetni rendelt, a gyermek sérelmére elkövetett szándékos bűncselekmény miatt eljárás folyik, vagy akit jogerős bírói ítélettel ilyen bűncselekmény miatt ítélték el. Nem foglalkoztatható az a személy sem, akinek szülői felügyeleti jogát a bíróság jogerős ítéletével megszüntette, valamint - külön jogszabályban meghatározott kivételekkel - az, akinek szülői felügyeleti joga a gyermek átmeneti nevelésbe vétele miatt szünetel.*

IX. RÉSZ

Az intézmények látogatása

- 1.) Az intézmény nyitott a szülők és a szakemberek előtt, egyéb látogatót bejelentés útján fogad az intézmény.
- 2.) A látogatóknak a házirendhez, a gyermekek napirendjéhez és életrendjéhez - a higiénés szabályok betartása mellett - kell alkalmazkodni.

VIII. RÉSZ

Jogok és kötelezettségek

- 1.) A gyermekek jogait az 1997. évi XXXI. tv. 6§, 7§, 10§ tartalmazza, valamint az 1. számú mellékletben szereplő házirend részét képezi.
- 2.) A gyermeki jogok védelmét minden bölcsőde köteles szem előtt tartani, a biztosított ellátást ennek szellemében nyújtani.
- 3.) A szülői jogokat és kötelezéseket az 1997. évi XXXI. tv. 12§- a tartalmazza, valamint az 1. számú mellékletben szereplő házirend részét képezi.

A gyermekvédelemben dolgozók érdekvédelme

1. A gyermekjóléti és gyermekvédelmi rendszerben foglalkoztatottakat megilleti az a jog, hogy személyüket megbecsüljék, emberi méltóságukat és személyiségi jogaikat tiszteletben tartsák, tevékenységüket értékeljék és elismerjék.
2. A gyermekvédelmi rendszerben foglalkoztatott csecsemő és gyermekgondozó, csecsemő és kisgyermeknevelő, tanácsadó, gyógypedagógus, intézményvezető a gyermek gondozása-nevelése, a gyermek gondozásának és nevelésének ellenőrzése, a gyermek törvényes képviselőjének adott tanácsadás során hivatalból jár el és e tevékenységével kapcsolatban a büntetőjogi védelem szempontjából közfeladatot ellátó személynek minősül.
3. *A gyermekvédelmi rendszerben a külön jogszabályban meghatározott munkakörökben nem foglalkoztatható az a személy, aki ellen a Büntető Törvénykönyvről szóló 1978. évi IV. törvényben büntetni rendelt, a gyermek sérelmére elkövetett szándékos bűncselekmény miatt eljárás folyik, vagy akit jogerős bírói ítélettel ilyen bűncselekmény miatt ítélték el. Nem foglalkoztatható az a személy sem, akinek szülői felügyeleti jogát a bíróság jogerős ítéletével megszüntette, valamint - külön jogszabályban meghatározott kivételekkel - az, akinek szülői felügyeleti joga a gyermek átmeneti nevelésbe vétele miatt szünetel.*

IX. RÉSZ

Az intézmények látogatása

- 1.) Az intézmény nyitott a szülők és a szakemberek előtt, egyéb látogatót bejelentés útján fogad az intézmény.
- 2.) A látogatóknak a házirendhez, a gyermekek napirendjéhez és életrendjéhez - a higiénés szabályok betartása mellett - kell alkalmazkodni.

X. RÉSZ

Záró rendelkezések

- 1.) A Szervezeti és Működési Szabályzat érvényességéhez a fenntartó szerv jóváhagyása szükséges.
- 2.) Az SZMSZ a jóváhagyást követő napon, kihirdetéssel lép hatályba. A kihirdetés az EB. vezetője által történik, akként, hogy a Szabályzatot az érintett közalkalmazottakkal ismerteti, majd elhelyezi a közalkalmazottak és az intézményi ellátásban részesülő gyermekek törvényes képviselői által hozzáférhető helyen.
- 3.) Az SZMSZ mellékletei annak részét képezik, alkalmazásuk együttesen történik.
- 4.) Jelen szabályzat bármikor módosítható, szükséges azt módosítani, ha a vonatkozó jogszabályok lényeges kérdéseket tekintve megváltoznak. A módosítás is jóváhagyásra szorul, majd azt megfelelő módon ismertetni szükséges.

Budapest, 2008. március 01.



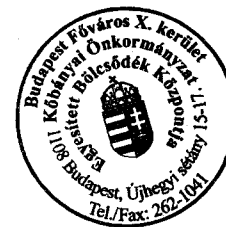
Göncziné Sárvári Gabriella
Egyesített Bölcsődék
Vezetője

X. RÉSZ

Záró rendelkezések

- 1.) A Szervezeti és Működési Szabályzat érvényességéhez a fenntartó szerv jóváhagyása szükséges.
- 2.) Az SZMSZ a jóváhagyást követő napon, kihirdetéssel lép hatályba. A kihirdetés az EB. vezetője által történik, akként, hogy a Szabályzatot az érintett közalkalmazottakkal ismerteti, majd elhelyezi a közalkalmazottak és az intézményi ellátásban részesülő gyermekek törvényes képviselői által hozzáférhető helyen.
- 3.) Az SZMSZ mellékletei annak részét képezik, alkalmazásuk együttesen történik.
- 4.) Jelen szabályzat bármikor módosítható, szükséges azt módosítani, ha a vonatkozó jogszabályok lényeges kérdéseket tekintve megváltoznak. A módosítás is jóváhagyásra szorul, majd azt megfelelő módon ismertetni szükséges.

Budapest, 2008. szeptember 01.



Göncziné Sárvári Gabriella
Egyesített Bölcsődék
Vezetője

Napos bölcsőde házirendje

- 1.) A bölcsődében 20 hetes kortól három éves korig gondozzuk azoknak a szülőknek a gyermekeit, akik a Gyvt.41§ (1) pontjában meghatározott okok miatt, gyermekeik napközbeni ellátásáról nem tudnak gondoskodni. Az ellátás megkezdése előtt, de legkésőbb az ellátás megkezdését követő 2. hónap végéig a szülőnek igazolnia kell munkába állását.
- 2.) A bölcsőde nyitva tartása: hétfőtől - péntekig 6.00 órától 18.00 óráig tart.
- 3.) Kérjük a kedves szülőket, segítsék a csoportok napirendjének kialakítását azzal, hogy gyermekeikkel legkésőbb 10 óráig megérkezzenek a bölcsődébe. Lehetőség van arra, hogy alkalmanként későbbi időpontban érkezzenek, de ezt előre jelezni kell a gyermek gondozónőjének. Fontos lenne, hogy gyermekükkel, ill. gyermekükért étkezések előtt vagy étkezések után jöjjenek, mert a gondozónők étkezési idő alatt nem tudnak megfelelően odafigyelni az érkező gyermekekre. A gyermekek hazaviteléről a nyitvatartási időn belül szíveskedjenek gondoskodni.
- 4.) A bölcsőde – az alvásidő kivételével - lehetőséget biztosít a szülőknek, hogy betekintést nyerjenek az intézményben folyó szakmai munkába, megismerjék nevelési célkitűzéseinket, a gondozónők által alkalmazott nevelési módszereket, és a gyermekek fejlettségéhez igazított kulturhigiénés szokások elsajátításának eredményeit. Reméljük, nyitottságunk lehetővé teszi, hogy partneri kapcsolat alakuljon ki a bölcsőde és a családok között.
- 5.) A szülőknek gondoskodniuk kell arról, hogy gyermekeik tisztán, ápoltan érkezzenek a bölcsődébe.
- 6.) Kérjük a kedves szülőket, hogy a bölcsődébe való bevétel előtt, gyermekeiket szükség szerint öltöztessék át, a gyermek korától függően kínálják fel az éjjeli edény vagy a WC használatát, majd kézmosás után kísérik be őket a csoportszobába és tájékoztassák a gondozónőt a gyermek hogylétéről, az otthoni eseményekről. Hazavitelkor a gondozónő beszámol a napi eseményekről és átadja a szülőnek a gyermeket. Ekkor ismét a szülő feladata a gyermek utcai ruhába való átöltöztetése.
- 7.) A bölcsődéből a gyereket csak a szülő vagy az általa írásban megbízott személy viheti el. 14 éven aluli gyermek e feladattal nem bízható meg, és a gondozónő nem adhatja ki a gyermeket olyan személynek sem, aki ittas!
- 8.) A bölcsődei áradókban minden gyermeknek külön szekrénye van a ruhák tárolására. Kérjük, hogy csak a legszükségesebb dolgokat tárolják a szekrényekben, mert a bölcsődében hagyott, ill. a gyermeken lévő (ékszer, ruha), vagy hozott tárgyakért felelősséget nem tudunk vállalni.
- 9.) A bölcsődébe csak egészséges gyermek hozható. A közösség egészsége érdekében lázas, (37,5 °C és ennél magasabb hőmérsékletű), antibiotikumot szedő vagy fertőzésre gyanús gyermek nem látogathatja az intézményt. A családban előforduló fertőző betegségről a bölcsődét értesíteni kell.
- 10.) Abban az esetben, ha a gyermek napközben megbetegszik a bölcsődében, a gondozónő értesíti a szülőt vagy a szülő által kijelölt hozzátartozót. Ehhez feltétlenül szükséges a pontos cím és a telefonszám, amit az üzenő füzetbe kérünk beírni. Kérjük, hogy ilyen esetben minél előbb gondoskodjanak a gyermek hazaviteléről, illetve orvosi ellátásáról, ezzel is növelve a mielőbbi gyógyulás esélyét.

Napos bölcsőde házirendje

- 1.) A bölcsődében 20 hetes kortól három éves korig gondozzuk azoknak a szülőknek a gyermekeit, akik a Gyvt.41§ (1) pontjában meghatározott okok miatt, gyermekeik napközbeni ellátásáról nem tudnak gondoskodni. Az ellátás megkezdése előtt, de legkésőbb az ellátás megkezdését követő 2. hónap végéig a szülőnek igazolnia kell munkába állását.
- 2.) A bölcsőde nyitva tartása: hétfőtől - péntekig 6.00 órától 18.00 óráig tart.
- 3.) Kérjük a kedves szülőket, segítsék a csoportok napirendjének kialakítását azzal, hogy gyermekeikkel legkésőbb 10 óráig megérkezzenek a bölcsődébe. Lehetőség van arra, hogy alkalmanként későbbi időpontban érkezzenek, de ezt előre jelezni kell a gyermek gondozónőjének. Fontos lenne, hogy gyermekükkel, ill. gyermekükért étkezések előtt vagy étkezések után jöjjenek, mert a gondozónők étkezési idő alatt nem tudnak megfelelően odafigyelni az érkező gyermekekre. A gyermekek hazaviteléről a nyitvatartási időn belül szíveskedjenek gondoskodni.
- 4.) A bölcsőde – az alvásidő kivételével - lehetőséget biztosít a szülőknek, hogy betekintést nyerjenek az intézményben folyó szakmai munkába, megismerjék nevelési célkitűzéseinket, a gondozónők által alkalmazott nevelési módszereket, és a gyermekek fejlettségéhez igazított kulturhigiénés szokások elsajátításának eredményeit. Reméljük, nyitottságunk lehetővé teszi, hogy partneri kapcsolat alakuljon ki a bölcsőde és a családok között.
- 5.) A szülőknek gondoskodniuk kell arról, hogy gyermekeik tisztán, ápoltan érkezzenek a bölcsődébe.
- 6.) Kérjük a kedves szülőket, hogy a bölcsődébe való bevétel előtt, gyermekeiket szükség szerint öltöztessék át, a gyermek korától függően kínálják fel az éjjeli edény vagy a WC használatát, majd kézmosás után kísérik be őket a csoportszobába és tájékoztassák a gondozónőt a gyermek hogylétéről, az otthoni eseményekről. Hazavitelkor a gondozónő beszámol a napi eseményekről és átadja a szülőnek a gyermeket. Ekkor ismét a szülő feladata a gyermek utcai ruhába való átöltöztetése.
- 7.) A bölcsődéből a gyereket csak a szülő vagy az általa írásban megbízott személy viheti el. 14 éven aluli gyermek e feladattal nem bízható meg, és a gondozónő nem adhatja ki a gyermeket olyan személynek sem, aki ittas!
- 8.) A bölcsődei áradókban minden gyermeknek külön szekrénye van a ruhák tárolására. Kérjük, hogy csak a legszükségesebb dolgokat tárolják a szekrényekben, mert a bölcsődében hagyott, ill. a gyermeken lévő (ékszer, ruha), vagy hozott tárgyakért felelősséget nem tudunk vállalni.
- 9.) A bölcsődébe csak egészséges gyermek hozható. A közösség egészsége érdekében lázas, (37,5 °C és ennél magasabb hőmérsékletű), antibiotikumot szedő vagy fertőzésre gyanús gyermek nem látogathatja az intézményt. A családban előforduló fertőző betegségről a bölcsődét értesíteni kell.
- 10.) Abban az esetben, ha a gyermek napközben megbetegszik a bölcsődében, a gondozónő értesíti a szülőt vagy a szülő által kijelölt hozzátartozót. Ehhez feltétlenül szükséges a pontos cím és a telefonszám, amit az üzenő füzetbe kérünk beírni. Kérjük, hogy ilyen esetben minél előbb gondoskodjanak a gyermek hazaviteléről, illetve orvosi ellátásáról, ezzel is növelve a mielőbbi gyógyulás esélyét.

- 11.) Ha a szülő a gyermekét bármilyen ok miatt nem hozza a bölcsődébe, a távolmaradást egy nappal előtte, déli 12 óráig be kell jelentenie, különben az intézménynek nem áll módjában az előre befizetett étkezési térítési díjat jóváírni.
- 12.) Kérjük, hogy a megállapított intézményi térítési díjat minden hónapban az előre jelzett napon fizessék be, még hiányzás esetén is. Az ilyen esetekben keletkezett túlfizetések csak a következő hónapban kerülnek levonásra. Ha a szülő a gyermekének távolmaradását nem jelenti be, akkor sajnós a térítési díjat gyermeke hiányzása esetén is be kell fizetnie. Fontos, hogy az intézményi térítési díjat befizessék, mert ennek elmaradása a gyermek bölcsődéből való kizárását vonja maga után.
- 13.) A befizetett, de fel nem használt étkezési térítési díjak visszafizetése, (a bölcsődevezető által kitöltött és leigazolt visszatérítési jogosultságot igazoló nyomtatvány kitöltött után) Budapest Főváros X. kerület Önkormányzat pénztárában történik.
- 14.) 3 nap vagy ennél hosszabb hiányzás után a gyermeket a bölcsőde csak a háziorvos vagy gyermekgyógyászati szakrendelés orvosa által adott igazolás alapján tudja újra fogadni. Hiányzás után kérjük, legalább egy nappal előre jelezzék, ha gyermekük ismét jöhet bölcsődébe.
- 15.) Egy hónapi folyamatos hiányzás után, csak különösen indokolt esetben és egyéni elbírálás alapján tudjuk a férőhelyet fenntartani.
- 16.) Kérjük, minden szülő hozzon gyermekének egy „üzenő füzetet” melybe a gondozónók rendszeres tájékoztatást adnak a gyermekek fejlettségéről. Örömmel fogadjuk, ha a szülők is bejegyzéseikkel gazdagítják ismereteinket a gyermek egészségügyi állapotára, fejlődésére vagy az otthoni eseményekre vonatkozóan.
- 17.) Tájékoztatjuk a kedves szülőket, hogy azokban a bölcsődéinkbe, ahol a szabad levegőn történő altatás tárgyi feltételei adottak, ott a gyermekek altatása, egész évben (-5C⁰-ig) a szabadban történik, természetesen figyelembe véve az időjárási körülményeket.
- 18.) Évközben a bölcsődék nyíltnapokat, szülőcsoportos beszélgetéseket szerveznek a folyamatos kapcsolattartás és a gyermek bölcsődei életének figyelemmel kísérése céljából. Ezekre a találkozásokra minden szülőt szeretettel várunk.
- 19.) A bölcsőde a Budapest Főváros X. Kerület Kőbányai Önkormányzat Képviselőtestülete által jóváhagyott időpontban nyáron 5 hétre bezár. Kérjük a kedves szülőket a zárás ideje alatt, gondoskodjanak gyermekeik elhelyezéséről. Indokolt esetben a szülő kérheti gyermekének elhelyezést, a feladatra kijelölt társintézményben.
- 20.) Felhívjuk a szülők figyelmét, hogy a bölcsőde területén tilos adohányzás.
- 21.) Az 1997évi XXXI.tv. 36§ alapján a szülő panasszal fordulhat az adott intézmény vezetőjéhez, az egyesített bölcsődék vezetőjéhez, vagy az érdekképviseleti fórumhoz a következő esetekben:
 - a) az intézményi jogviszony megsértése, különösen a személyiségi jogainak, kapcsolattartásainak sérelme, továbbá az intézmény dolgozóinak szakmai, titoktartási és vagyoni védelmi kötelezettségeinek megszegése esetén, vagy
 - b) az ellátás körülményeit érintő kifogások orvoslása érdekében.

A házirend betartását köszönjük. Reméljük, hogy együttműködésünket segíti.

- 11.) Ha a szülő a gyermekét bármilyen ok miatt nem hozza a bölcsődébe, a távolmaradást egy nappal előtte, déli 12 óráig be kell jelentenie, különben az intézménynek nem áll módjában az előre befizetett étkezési térítési díjat jóváírni.
- 12.) Kérjük, hogy a megállapított intézményi térítési díjat minden hónapban az előre jelzett napon fizessék be, még hiányzás esetén is. Az ilyen esetekben keletkezett túlfizetések csak a következő hónapban kerülnek levonásra. Ha a szülő a gyermekének távolmaradását nem jelenti be, akkor sajnós a térítési díjat gyermeke hiányzása esetén is be kell fizetnie. Fontos, hogy az intézményi térítési díjat befizessék, mert ennek elmaradása a gyermek bölcsődéből való kizárását vonja maga után.
- 13.) A befizetett, de fel nem használt étkezési térítési díjak visszafizetése, (a bölcsődevezető által kitöltött és leigazolt visszatérítési jogosultságot igazoló nyomtatvány kitöltött után) Budapest Főváros X. kerület Önkormányzat pénztárában történik.
- 14.) 3 nap vagy ennél hosszabb hiányzás után a gyermeket a bölcsőde csak a háziorvos vagy gyermekgyógyászati szakrendelés orvosa által adott igazolás alapján tudja újra fogadni. Hiányzás után kérjük, legalább egy nappal előre jelezzék, ha gyermekük ismét jöhet bölcsődébe.
- 15.) Egy hónapi folyamatos hiányzás után, csak különösen indokolt esetben és egyéni elbírálás alapján tudjuk a férőhelyet fenntartani.
- 16.) Kérjük, minden szülő hozzon gyermekének egy „üzenő füzetet” melybe a gondozónók rendszeres tájékoztatást adnak a gyermekek fejlettségéről. Örömmel fogadjuk, ha a szülők is bejegyzéseikkel gazdagítják ismereteinket a gyermek egészségügyi állapotára, fejlődésére vagy az otthoni eseményekre vonatkozóan.
- 17.) Tájékoztatjuk a kedves szülőket, hogy azokban a bölcsődéinkbe, ahol a szabad levegőn történő altatás tárgyi feltételei adottak, ott a gyermekek altatása, egész évben (-5C⁰-ig) a szabadban történik, természetesen figyelembe véve az időjárási körülményeket.
- 18.) Évközben a bölcsődék nyíltnapokat, szülőcsoportos beszélgetéseket szerveznek a folyamatos kapcsolattartás és a gyermek bölcsődei életének figyelemmel kísérése céljából. Ezekre a találkozásokra minden szülőt szeretettel várunk.
- 19.) A bölcsőde a Budapest Főváros X. Kerület Kőbányai Önkormányzat Képviselőtestülete által jóváhagyott időpontban nyáron 5 hétre bezár. Kérjük a kedves szülőket a zárás ideje alatt, gondoskodjanak gyermekeik elhelyezéséről. Indokolt esetben a szülő kérheti gyermekének elhelyezést, a feladatra kijelölt társintézményben.
- 20.) Felhívjuk a szülők figyelmét, hogy a bölcsőde területén tilos adohányzás.
- 21.) Az 1997évi XXXI.tv. 36§ alapján a szülő panasszal fordulhat az adott intézmény vezetőjéhez, az egyesített bölcsődék vezetőjéhez, vagy az érdekképviseleti fórumhoz a következő esetekben:
 - c) az intézményi jogviszony megsértése, különösen a személyiségi jogainak, kapcsolattartásainak sérelme, továbbá az intézmény dolgozóinak szakmai, titoktartási és vagyoni védelmi kötelezettségeinek megszegése esetén, vagy
 - d) az ellátás körülményeit érintő kifogások orvoslása érdekében.

A házirend betartását köszönjük. Reméljük, hogy együttműködésünket segíti.

Gyermeki jogok

1997. évi XXXI. tv. értelmében:

- 6.§. (1) A gyermeknek joga van a testi, értelmi, érzelmi és erkölcsi fejlődését, jólétét biztosító saját családi környezetben történő nevelkedéshez.
- (2) A gyermeknek joga van ahhoz, hogy segítséget kapjon a saját családjában történő nevelkedéshez, személyiségének kibontakoztatásához, a fejlődését veszélyeztető helyzet elhárításához, a társadalomba való beilleszkedéséhez, valamint önálló életvitelének megteremtéséhez.
- (3) A fogyatékos tartósan beteg gyermeknek joga van a fejlődését és személyisége kibontakozását segítő különleges eljáráshoz.
- (4) A gyermeknek joga van ahhoz, hogy a fejlődésére ártalmas környezeti és társadalmi hatások, valamint az egészségére káros szerek ellen védelemben részesüljön.
- (5) A gyermeknek joga van emberi méltósága tiszteletben tartásához, a bántalmazással - fizikai, szexuális vagy lelki erőszakkal -, az elhanyagolással és az információs ártalommal szembeni védelemhez.

7.§. (1) A gyermek szüleitől vagy hozzátartozóitól csak saját érdekében, törvényben meghatározott esetekben és módon választható el. A gyermeket kizárólag anyagi okból fennálló veszélyeztetettség miatt nem szabad családjától elválasztani.

- (2) A gyermeknek joga van - örökbefogadó családban vagy más, családot pótló ellátás formájában - a szülői vagy más hozzátartozói gondoskodást helyettesítő védelemhez.
- (3) A gyermek helyettesítő védelme során tiszteletben kell tartani lelkiismereti és vallás szabadságát, továbbá figyelemmel kell lenni nemzetiségi, etnikai és kulturális hovatartozására.
- (4) A gyermeknek joga van származása, vérszerinti családjá megismeréséhez és a kapcsolattartáshoz.
- (5) A gyermeknek joga van ahhoz, hogy mindkét szülőjével kapcsolatot tartson abban az esetben is, ha a szülők különböző államokban élnek.

10.§.(2) A gyermek védelmét ellátó szervezetek (a továbbiakban: intézmény) házirendje - e törvényben meghatározott keretek között - a gyermek életkorához, egészségi állapotához, fejlettségi szintjéhez igazodva állapítja meg a gyermekek jogai gyakorlásának és kötelességei teljesítésének szabályait.

A gyermeki jogok védelme

- 11.§.(1) A gyermeki jogok védelme minden olyan természetes és jogi személy kötelessége, aki a gyermek nevelésével, oktatásával, ellátásával, ügyeinek intézésével foglalkozik.
- (2) A gyermek alkotmányos jogainak védelmét az állampolgári jogok országgyűlési biztosa (a továbbiakban: biztos) a maga sajátos eszközeivel segíti, és ennek során
- a.) a biztos feladata, hogy a gyermek alkotmányos jogait érintő - tudomására jutott - visszaéléseket vizsgálja, és orvoslásuk érdekében általános vagy egyedi intézkedéseket kezdeményezzen,
- b.) a biztos az a.) pontban megnevezett intézkedéseiről évente beszámol az országgyűlésnek

Gyermeki jogok:

1997. évi XXXI. tv. értelmében:

- 6.§. (1) A gyermeknek joga van a testi, értelmi, érzelmi és erkölcsi fejlődését, jólétét biztosító saját családi környezetben történő nevelkedéshez.
- (2) A gyermeknek joga van ahhoz, hogy segítséget kapjon a saját családjában történő nevelkedéshez, személyiségének kibontakoztatásához, a fejlődését veszélyeztető helyzet elhárításához, a társadalomba való beilleszkedéséhez, valamint önálló életvitelének megteremtéséhez.
- (3) A fogyatékos tartósan beteg gyermeknek joga van a fejlődését és személyisége kibontakozását segítő különleges eljáráshoz.
- (4) A gyermeknek joga van ahhoz, hogy a fejlődésére ártalmas környezeti és társadalmi hatások, valamint az egészségére káros szerek ellen védelemben részesüljön.
- (5) A gyermeknek joga van emberi méltósága tiszteletben tartásához, a bántalmazással - fizikai, szexuális vagy lelki erőszakkal -, az elhanyagolással és az információs ártalommal szembeni védelemhez.

7.§. (1) A gyermek szüleitől vagy hozzátartozóitól csak saját érdekében, törvényben meghatározott esetekben és módon választható el. A gyermeket kizárólag anyagi okból fennálló veszélyeztetettség miatt nem szabad családjától elválasztani.

- (2) A gyermeknek joga van - örökbefogadó családban vagy más, családot pótló ellátás formájában - a szülői vagy más hozzátartozói gondoskodást helyettesítő védelemhez.
- (3) A gyermek helyettesítő védelme során tiszteletben kell tartani lelkiismereti és vallás szabadságát, továbbá figyelemmel kell lenni nemzetiségi, etnikai és kulturális hovatartozására.
- (4) A gyermeknek joga van származása, vérszerinti családjá megismeréséhez és a kapcsolattartáshoz.
- (5) A gyermeknek joga van ahhoz, hogy mindkét szülőjével kapcsolatot tartson abban az esetben is, ha a szülők különböző államokban élnek.

10.§.(2) A gyermek védelmét ellátó szervezetek (a továbbiakban: intézmény) házirendje - e törvényben meghatározott keretek között - a gyermek életkorához, egészségi állapotához, fejlettségi szintjéhez igazodva állapítja meg a gyermekek jogai gyakorlásának és kötelességei teljesítésének szabályait.

A gyermeki jogok védelme:

- 11.§.(1) A gyermeki jogok védelme minden olyan természetes és jogi személy kötelessége, aki a gyermek nevelésével, oktatásával, ellátásával, ügyeinek intézésével foglalkozik.
- (2) A gyermek alkotmányos jogainak védelmét az állampolgári jogok országgyűlési biztosa (a továbbiakban: biztos) a maga sajátos eszközeivel segíti, és ennek során
- a.) a biztos feladata, hogy a gyermek alkotmányos jogait érintő - tudomására jutott - visszaéléseket vizsgálja, és orvoslásuk érdekében általános vagy egyedi intézkedéseket kezdeményezzen,
- b.) a biztos az a.) pontban megnevezett intézkedéseiről évente beszámol az országgyűlésnek

Szülői jogok és kötelességek

- 12.§. (1) A gyermek szülője jogosult és köteles arra, hogy gyermekét családban gondozza, nevelje és a gyermeke testi, értelmi, érzelmi és erkölcsi fejlődéséhez szükséges feltételeket - különösen a lakhatást, étkezést, ruházattal való ellátást -, valamint az oktatásához és az egészségügyi ellátásához való hozzájutást biztosítsa.
- (2) A gyermek szülője jogosult arra, hogy a gyermeke nevelését segítő ellátásokról tájékoztatást, neveléséhez segítséget kapjon.
- (3) A gyermek szülője - ha törvény másként nem rendelkezik - jogosult és köteles gyermekét annak személyi és vagyoni ügyeiben képviselni.
- (4) A gyermek szülője köteles
- a.) gyermekével együttműködni, és emberi méltóságát a 6.§. (5) bekezdése szerint tiszteletben tartani,
 - d.) gyermeke jogainak érvényesítése érdekében a szükséges intézkedéseket megtenni,
 - e.) a gyermeke ellátásában közreműködő személyekkel és szervezetekkel, továbbá a hatóságokkal együttműködni.

A jogosultak érdekvédelme

- 1.) 1997. évi XXXI.tv. 36. §.(1) bek. alapján a jogosult törvényes képviselője a házirendben foglaltak szerint panasszal fordulhat az adott intézmény vezetőjéhez, az EB. vezetőjéhez, vagy az érdekképviselői Forumhoz a következő esetekben:

a.) az intézményi jogviszony megsértése, különösen a személyiségi jogainak kapcsolattartásának sérelme, továbbá az intézmény dolgozóinak szakmai, titoktartási és vagyonvédelmi kötelezettségei megszegése esetén, vagy

b.) az ellátás körülményeit érintő kifogások orvoslása érdekében.

- 2.) A panasz kivizsgálásának eredményéről a panasztevőt 15 napon belül kell értesíteni és szükséges esetben tájékoztatni a sérelem orvoslásának igénybevehető más módjáról is (Gyvt. 36. §. (2.) bek.)
- 3.) A gyermek törvényes képviselője panaszával az EB. fenntartójához fordulhat, ha a panasz kivizsgálására jogosult határidőben nem intézkedett, vagy ha az intézkedéssel nem ért egyet. (Gyvt. 36.§. (2).bek.)
- 4.) A panasz kivizsgálására jogosultak döntésükről határozatot hoznak amit megfelelően indokolni kötelesek.
- 5.) Az Érdekképviselői Fórum megalakításának és tevékenységének szabályait az EB. fenntartója állapítja meg a Gyvt. 35.§. (1) bek. szerint.
- Az Érdekképviselői Fórum tagjai:
- az intézményben ellátásban részesítettek törvényes képviselői,
 - az intézményi dolgozók képviselői,
 - az intézményt fenntartó önkormányzat képviselői.

A törvényes képviselők (szülők) száma nem lehet kevesebb, mint az intézményi dolgozók, valamint a fenntartó önkormányzat képviselőiből választott tagok összlétszáma.

- 6.) Az Érdekképviselői Fórum tagjai jogi szakértőt is igénybe vehetnek.

Szülői jogok és kötelességek:

- 12.§. (1) A gyermek szülője jogosult és köteles arra, hogy gyermekét családban gondozza, nevelje és a gyermeke testi, értelmi, érzelmi és erkölcsi fejlődéséhez szükséges feltételeket - különösen a lakhatást, étkezést, ruházattal való ellátást -, valamint az oktatásához és az egészségügyi ellátásához való hozzájutást biztosítsa.
- (2) A gyermek szülője jogosult arra, hogy a gyermeke nevelését segítő ellátásokról tájékoztatást, neveléséhez segítséget kapjon.
- (3) A gyermek szülője - ha törvény másként nem rendelkezik - jogosult és köteles gyermekét annak személyi és vagyoni ügyeiben képviselni.
- (4) A gyermek szülője köteles
- a.) gyermekével együttműködni, és emberi méltóságát a 6.§. (5) bekezdése szerint tiszteletben tartani,
 - d.) gyermeke jogainak érvényesítése érdekében a szükséges intézkedéseket megtenni,
 - e.) a gyermeke ellátásában közreműködő személyekkel és szervezetekkel, továbbá a hatóságokkal együttműködni.

A jogosultak érdekvédelme:

- 1.) 1997. évi XXXI.tv. 36. §.(1) bek. alapján a jogosult törvényes képviselője a házirendben foglaltak szerint panasszal fordulhat az adott intézmény vezetőjéhez, az EB. vezetőjéhez, vagy az érdekképviselői Forumhoz a következő esetekben:

a.) az intézményi jogviszony megsértése, különösen a személyiségi jogainak kapcsolattartásának sérelme, továbbá az intézmény dolgozóinak szakmai, titoktartási és vagyonvédelmi kötelezettségei megszegése esetén, vagy

b.) az ellátás körülményeit érintő kifogások orvoslása érdekében.

- 2.) A panasz kivizsgálásának eredményéről a panasztevőt 15 napon belül kell értesíteni és szükséges esetben tájékoztatni a sérelem orvoslásának igénybevehető más módjáról is (Gyvt. 36. §. (2.) bek.)
- 3.) A gyermek törvényes képviselője panaszával az EB. fenntartójához fordulhat, ha a panasz kivizsgálására jogosult határidőben nem intézkedett, vagy ha az intézkedéssel nem ért egyet. (Gyvt. 36.§. (2).bek.)
- 4.) A panasz kivizsgálására jogosultak döntésükről határozatot hoznak amit megfelelően indokolni kötelesek.
- 5.) Az Érdekképviselői Fórum megalakításának és tevékenységének szabályait az EB. fenntartója állapítja meg a Gyvt. 35.§. (1) bek. szerint.
- Az Érdekképviselői Fórum tagjai:
- az intézményben ellátásban részesítettek törvényes képviselői,
 - az intézményi dolgozók képviselői,
 - az intézményt fenntartó önkormányzat képviselői.

A törvényes képviselők (szülők) száma nem lehet kevesebb, mint az intézményi dolgozók, valamint a fenntartó önkormányzat képviselőiből választott tagok összlétszáma.

- 6.) Az Érdekképviselői Fórum tagjai jogi szakértőt is igénybe vehetnek.

Az érdekképviselési fórum:

- Megvizsgálja az elé terjesztett panaszokat.
- Dönt hatáskörébe tartozó ügyekben.
- Intézkedést kezdeményez a fenntartónál, az intézmény ellenőrzését ellátó fővárosi gyámhivatalnál illetve más hatáskörrel rendelkező szervvel.
- Véleményt nyilvánít az intézmény vezetőjénél a gyermeket érintő ügyekben.
- Javaslatot tehet az intézmény alaptevékenységével összhangban végzett szolgáltatások tervezéséről, működéséről, ebből származó bevételének felhasználásáról.
- Egyetértési jogot gyakorol a házirend jóváhagyásánál.

Panasszal élhetnek a gyermekek érdekeinek védelmét ellátó érdekképviselési és szakmai szervek a házirendbe foglaltak szerint az intézmény vezetőjénél vagy az érdekképviselési fórumnál:

- az ellátást érintő kifogások orvoslása érdekében
- a gyermeki jogok sérelme,
- az intézmény dolgozói kötelezettségzegése esetén.

Az intézményvezető vagy az érdekképviselési fórum a panaszt kivizsgálja – tájékoztat a panasz orvoslásának módjáról.

A szülő az intézmény fenntartójához vagy a gyermekjogi képviselőhöz fordulhat, ha az intézmény vezetője vagy az érdekképviselési fórum 15 napon belül nem küld értesítést a vizsgálat eredményéről, vagy a tett intézkedéssel nem ért egyet.

Budapest, 20.....

.....
Érdekképviselési Fórum elnöke

.....
Bölcsődevezető

A házirendben foglaltakat tudomásul vettem és magamra nézve kötelezőnek tartom.

.....
szülő aláírása

Az érdekképviselési fórum:

- Megvizsgálja az elé terjesztett panaszokat.
- Dönt hatáskörébe tartozó ügyekben.
- Intézkedést kezdeményez a fenntartónál, az intézmény ellenőrzését ellátó fővárosi gyámhivatalnál illetve más hatáskörrel rendelkező szervvel.
- Véleményt nyilvánít az intézmény vezetőjénél a gyermeket érintő ügyekben.
- Javaslatot tehet az intézmény alaptevékenységével összhangban végzett szolgáltatások tervezéséről, működéséről, ebből származó bevételének felhasználásáról.
- Egyetértési jogot gyakorol a házirend jóváhagyásánál.

Panasszal élhetnek a gyermekek érdekeinek védelmét ellátó érdekképviselési és szakmai szervek a házirendbe foglaltak szerint az intézmény vezetőjénél vagy az érdekképviselési fórumnál:

- az ellátást érintő kifogások orvoslása érdekében
- a gyermeki jogok sérelme,
- az intézmény dolgozói kötelezettségzegése esetén.

Az intézményvezető vagy az érdekképviselési fórum a panaszt kivizsgálja – tájékoztat a panasz orvoslásának módjáról.

A szülő az intézmény fenntartójához vagy a gyermekjogi képviselőhöz fordulhat, ha az intézmény vezetője vagy az érdekképviselési fórum 15 napon belül nem küld értesítést a vizsgálat eredményéről, vagy a tett intézkedéssel nem ért egyet.

Budapest, 20.....

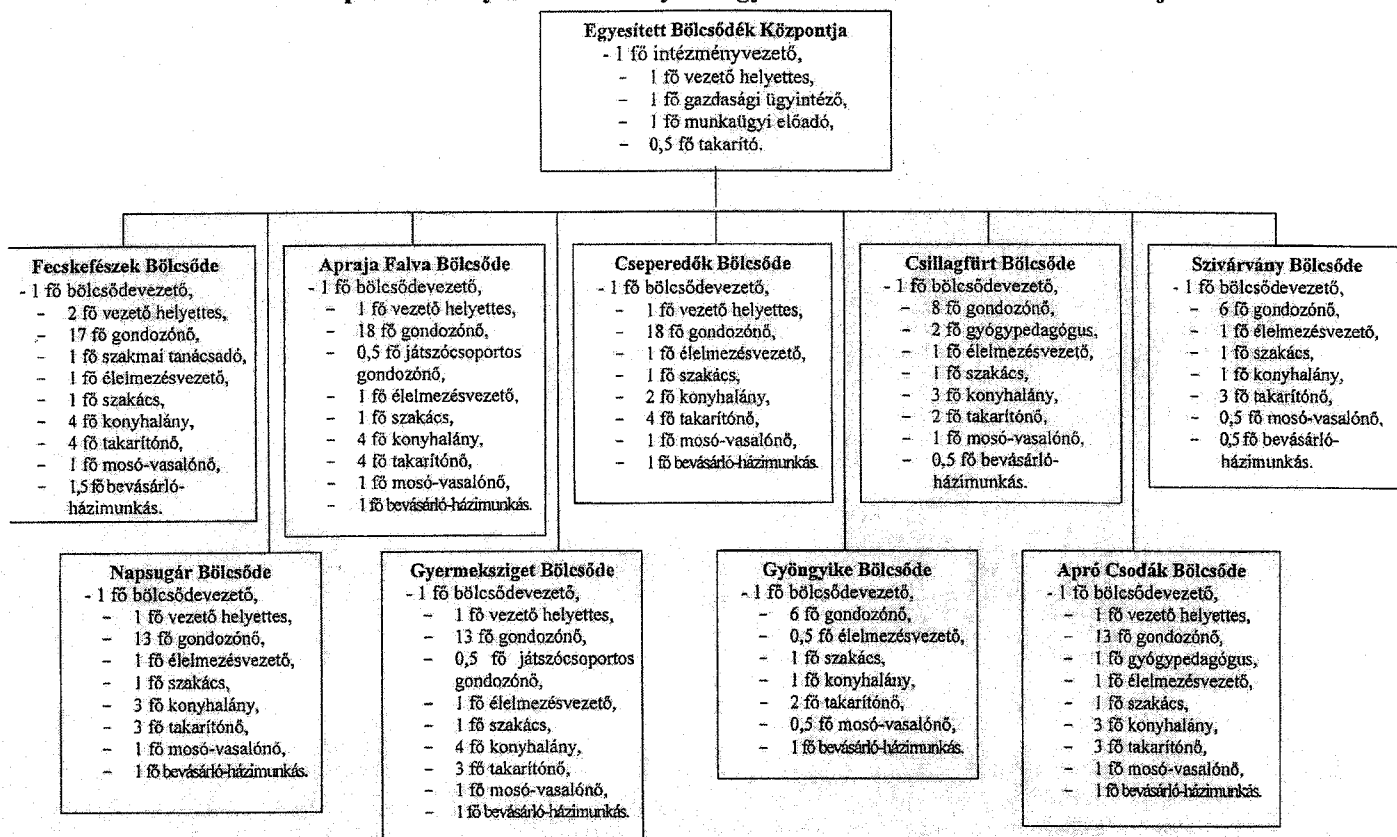
.....
Érdekképviselési Fórum elnöke

.....
Bölcsődevezető

A házirendben foglaltakat tudomásul vettem és magamra nézve kötelezőnek tartom.

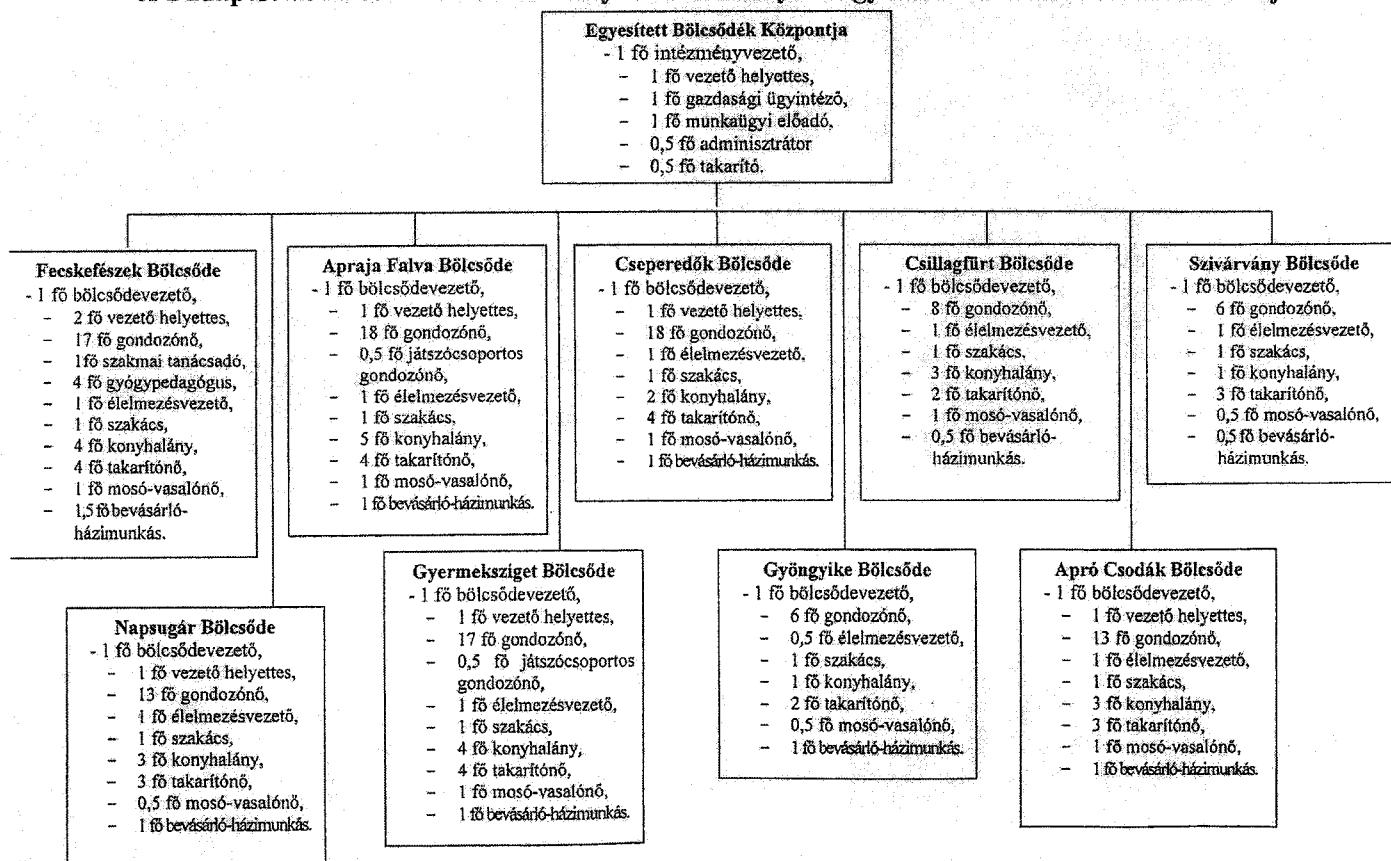
.....
szülő aláírása

A Budapest Kőbányai Önkormányzat Egyesített Bölcsődék szervezeti ábrája



Az Egyesített Bölcsődék megbízással 9 bölcsődeorvost alkalmaz.

A Budapest Főváros X. kerület Kőbányai Önkormányzat Egyesített Bölcsődék szervezeti ábrája



Az Egyesített Bölcsődék megbízással 9 bölcsődeorvost alkalmaz.

Budapest Főváros X. kerület Kőbányai Önkormányzat
Egyesített Bölcsődék
1108 Budapest, Újhegyi sétány 15-17.

Szervezeti és Működési Szabályzat
(egységes szerkezetben)

B e v e z e t é s

- 1.) A bölcsőde a szociális és családgügyi miniszter ágazati szakmai irányítása és felügyelete alatt álló, főként önkormányzatok által fenntartott gyermekjóléti alapellátási forma.
- 2.) A bölcsőde olyan szolgáltató intézmény, amely az alapellátás keretében alaptevékenységként napközbeni ellátást nyújt a gyermekek számára.
- 3.) A bölcsőde a családban nevelkedő 3 éven aluli gyermekek napközbeni ellátását, szakszerű gondozását és nevelését biztosító intézmény. Ha a gyermek a 3. évet betöltötte, de testi vagy szellemi fejlettségi szintje alapján még nem érett az óvodai nevelésre, a 4. évének betöltését követő augusztus 31.-ig nevelhető és gondozható a bölcsődében.
- 4.) A bölcsődei ellátást az 1997. évi XXXI. törvény a gyermekek védelméről és a gyámügyi igazgatásról, a 15/1998.(IV.30.) NM rendelet a személyes gondoskodást nyújtó gyermekjóléti, gyermekvédelmi intézmények, valamint személyek szakmai feladatairól és működésük feltételeiről, valamint a Budapest Főváros X. kerület Kőbányai Önkormányzat helyi rendelete szabályozza.
- 5.) Az állam hozzájárul a helyi önkormányzatok által fenntartott, személyes gondoskodás keretébe tartozó ellátási formák működési és fejlesztési költségeihez, az intézményben ellátott gyermekek után járó normatív állami hozzájárulással. A normatív állami hozzájárulással történő támogatás szakmai céloknak megfelelő módját és mértékét a költségvetési törvény határozza meg.

I. RÉSZ

Az intézmény meghatározása

- 1.) **Az intézmény neve:** Budapest Főváros X. kerület Kőbányai Önkormányzat Egyesített Bölcsődék (továbbiakban EB.)
- 2.) **Az EB. székhelye:** 1108 Budapest, Újhegyi sétány 15-17.
- 3.) **Az EB. telephelyei:**
 - 3.1. Fecskefészek Bölcsőde - Budapest, X.k. Gépmadár u. 15.
 - napos bölcsőde 60 férőhely
 - sajátos nevelési igényű gyermekek ellátása, korai fejlesztése, fejlesztő felkészítése 20 férőhely
 - szolgáltatóként korai fejlesztés ambuláns formában
 - Somadrin barlang (sóbarlang)
 - egyéb közétkeztetés (oktatási intézmények étkeztetése)
 - egyéb korlátozottan igénybe vehető vendéglátás – ezen belül munkahelyi vendéglátás

- | | | |
|-----------------------------|---|-------------|
| 3.2. Napsugár Bölcsőde | <ul style="list-style-type: none"> - Budapest, X.k. Mádi u. 127. - napos bölcsőde - Somadrin barlang (sóbarlang) - egyéb közétkeztetés (oktatási intézmények étkeztetése) | 60 férőhely |
| 3.3. Apraja Falva Bölcsőde | <ul style="list-style-type: none"> - Budapest, X.k. Újhegyi sétány 5-7. - napos bölcsőde - játszócsoport - Somadrin barlang (sóbarlang) - egyéb közétkeztetés (oktatási intézmények étkeztetése) | 80 férőhely |
| 3.4. Gyermeksziget Bölcsőde | <ul style="list-style-type: none"> - Budapest, X.k. Újhegyi sétány 15-17. - napos bölcsőde - játszócsoport - egyéb közétkeztetés (oktatási intézmények étkeztetése) | 80 férőhely |
| 3.5. Cseperedők Bölcsőde | <ul style="list-style-type: none"> - Budapest, X.k. Szent László tér 2-4. - napos bölcsőde - Somadrin barlang (sóbarlang) | 80 férőhely |
| 3.6. Gyöngyike Bölcsőde | <ul style="list-style-type: none"> - Budapest, X.k. Salgótarjáni u. 47. - napos bölcsőde | 30 férőhely |
| 3.7. Csillagfürt Bölcsőde | <ul style="list-style-type: none"> - Budapest, X.k. Vaspálya u. 8-10. - napos bölcsőde - egyéb közétkeztetés (oktatási intézmények étkeztetése) | 40 férőhely |
| 3.8. Apró Csodák Bölcsőde | <ul style="list-style-type: none"> - Budapest, X.k. Zsivaj u. 1-3. - napos bölcsőde - fejlesztőeszköz kölcsönzés - egyéb közétkeztetés (oktatási intézmények étkeztetése) - egyéb korlátozottan igénybe vehető vendéglátás – ezen belül munkahelyi vendéglátás | 60 férőhely |
| 3.9. Szivárvány Bölcsőde | <ul style="list-style-type: none"> - Budapest, X.k. Maglódi u. 29. - napos bölcsőde | 30 férőhely |

4.) **Az EB. alapító szerve:** Budapest Főváros X. ker.-i Tanács Végrehajtó Bizottsága

Az alapítás időpontja: 1984.

Az alapító szerv jogutódja: Budapest Főváros X. kerület Kőbányai Önkormányzat
Képviselőtestülete

Az alapító okirat száma és kelte: 177/93/II.9./sz. Önkormányzati határozat szerint.

5.) **Az EB. fenntartó szerve:** Budapest Főváros X. kerület Kőbányai Önkormányzat Képviselőtestülete

- 5.1. dönt: bölcsődék létesítéséről, férőhelybővítésről - csökkentésről, vagy átmeneti szüneteltetésről az intézmény alapító okiratáról, átszervezéséről, gazdálkodási köréről, megszüntetéséről, tevékenységi körének módosításáról, nevének megállapításáról, egyéb szolgáltatások bevezetéséről, a bölcsődék nyári, téli zárásának idejéről.
- 5.2. meghatározza: az intézmény költségvetését az intézmény térítési díját
- 5.3. ellenőrzi: az intézmény gazdálkodásának és működésének törvényességét, a házirendet
- 5.4. jóváhagyja: az intézmény Szervezeti és Működési Szabályzatát, szakmai programját
- 5.5. értékeli évente egy alkalommal a szakmai munka eredményességét, a szakmai program végrehajtását valamint a gazdálkodás szabályszerűségét és hatékonyságát
- 5.6. gondoskodik a szakemberek képzéséről, továbbképzéséről az érdekképviseleti fórum megalakításának feltételeiről
- 5.7. gyakorolja az intézmény vezetője tekintetében a munkáltatói jogkört
- 5.8. kikéri a Fővárosi Gyámhivatal véleményét az intézmény működését érintő lényeges döntés meghozatala előtt (intézmény megszüntetése – feladatkörének megváltoztatása)
- 5.9. kivizsgálja a Gyermekvédelmi törvény 36. §.(2) alapján hozzá érkező panaszokat és szükség esetén intézkedik a panaszt kiváltó okok megszüntetésére, a megtett intézkedésekről tájékoztatást ad.

Az intézmény a szakmai munka eredményességének érdekében folyamatosan együttműködik a fenntartóval és indokolt esetben átfogó értékelést ad a tevékenységéről.

6.) **Az EB. szakfelügyeleti szerve:**

- a.) A 17/1992./VII.10./NM.számú rendelet 8. § /2/ bekezdése értelmében a bölcsődék egészségügyi tevékenysége feletti szakfelügyeletét az ANTSZ területileg illetékes megyei/fővárosi intézete / Budapest, X. ker. Endre u. 10. sz. / látja el.
- b.) A megyei gyámhivatal a Nemzeti Család- és Szociálpolitikai Intézet vagy a kijelölt módszertani feladatokat ellátó intézmény, illetve a Névjegyzékbe felvett szakértő bevonásával – a külön jogszabályban meghatározottak szerint – ellenőrzi az állami és nem állami gyermekjóléti és gyermekvédelmi szolgáltatók tevékenységét.
- c.) Az EB. törvényes működésének felügyeletét Budapest Főváros X. kerület Kőbányai Önkormányzat Képviselő-testülete látja el.
- d.) A 259/2002. (XII. 18.) Korm. rendelet 3. § (1) és (2/a) bekezdése értelmében a gyermekek napközbeni ellátása keretében nyújtott szolgáltatási tevékenység engedélyhez kötött. A működési engedély kiadásáról a fenntartó kérésére a szolgáltató (intézmény) székhelye, illetőleg telephelye szerint illetékes kijelölt városi, fővárosi kerületi jegyző határoz.

- 7.) A szociális és családügyi **miniszter** ágazati irányító jogkörében **meghatározza a** gyermekek védelmét biztosító feladatok szakmai, **képesítési követelményeit**, a feladatok törvényességi és szakmai **ellenőrzési rendjét**.

8.) **Az EB. működési terület:**

A települési önkormányzat által fenntartott intézmények ellátási területe a település lakosságára terjed ki, kivétel a gyermeknevelést segítő szolgáltatások. A Gyv.tv. 94.§.(4) – értelmében, ha az intézmény ellátási területe a fenntartó önkormányzat illetékességi területét meghaladja, - eltérő megállapodás hiányában az ellátást valamennyi jogosult számára azonos feltételek szerint kell biztosítani. E rendelkezést kell alkalmazni az ellátás megszüntetése esetén is.

9.) **Módszertani feladatellátást segítő Bölcsőde:**

Az Egészségügyi, Szociális és Családügyi Minisztérium 2003-ban kijelölte a budapesti regionális módszertani bölcsődét az 1997. évi XXXI. törvény 96.§. (8) bekezdése értelmében. Kerületünkben a regionális módszertani bölcsőde feladatellátását segítő Bölcsőde a *Fecskefészkek Bölcsőde* (Budapest, Gépmadár u. 15.)

Ellátási területe: a kerületben lévő önkormányzati bölcsődék.

- 10.) **A bölcsődékben dolgozókra** a Közalkalmazottak jogállásáról szóló többször módosított **1992. évi XXXIII. tv. (Kjt.) vonatkozik**.

11.) **Nyilvántartás vezetése:**

Az ellátást nyújtó intézmény a 1997. évi XXXI. törvényben előírt nyilvántartást köteles vezetni. Az Országos Statisztikai Adatgyűjtési Program, és a helyi önkormányzati rendeletben meghatározott adatok szolgáltatására kötelezett.

A személyes gondoskodásban résztvevő gyermekekről az intézmény vezetője nyilvántartást vezet. A nyilvántartás tartalmazza az ellátás igénybevételének és megszűnésének időpontját, a térítési díj fizetési kötelezettség teljesítésére, elmaradására, behajtására illetve elévülésére vonatkozó adatokat.

A gyermek, a szülő és más törvényes képviselő személyazonosító adatainak meghatározott célból történő kezelésére az alábbi szervek jogosultak:

- helyi önkormányzat képviselőtestülete
- települési önkormányzat jegyzője
- gyámhivatal
- gyermekjóléti szolgálat vezetője
- napközbeni ellátást nyújtó intézmény vezetője.

II. RÉSZ

Az intézmény célja és tevékenysége

- 1.) A bölcsődei alapellátás célja: A családban nevelkedő, a szülők munkavégzése, betegsége vagy egyéb ok miatt ellátatlan gyermekek nappali felügyeletének, gondozásának, nevelésének biztosítása napközbeni ellátás keretében.
- 2.) A bölcsőde feladata a három éven aluli gyermekek gondozása-nevelése, harmónikus testi-szellemi fejlődésének segítése az életkori és egyéni sajátosságok figyelembevételével.
- 3.) A gyermek családban történő nevelkedését segítő ellátást a gyermek és családja helyzetéhez, szükségletéhez igazodóan kell nyújtani.

A bölcsőde feladata jellegétől függően alapellátást és egyéb gyermeknevelést segítő szolgáltatást nyújt, mely hozzájárul a gyermek testi, értelmi, érzelmi és erkölcsi fejlődéséhez, jólétének, családban történő nevelésének elősegítéséhez.

alapellátásként: - napos bölcsődei szolgáltatást,
 - sajátos nevelési igényű gyermekek ellátása, korai fejlesztése,
 fejlesztő felkészítése

egyéb gyermeknevelést segítő szolgáltatás keretében, külön térítési díj ellenében:

- játszócsoport szolgáltatás,
- Somadrin barlang

egyéb térítés mentes gyermeknevelést segítő szolgáltatás:

- fejlesztő eszközök kölcsönzése
- korai fejlesztés ambuláns formában

- 3.) Az EB. jogállása: Önálló jogi személy, és részben önállóan gazdálkodó költségvetési intézmény, amely a képviselőtestület által jóváhagyott éves költségvetés alapján működik.

III. RÉSZ

Az intézmény szervezeti felépítése

- 1.) Az intézmény vezetőjének kinevezése rendje:
 - 1.1. az intézmény vezetőjét a Budapest Főváros X. kerület Kőbányai Önkormányzat Képviselőtestülete pályázat útján nevezi ki, határozott időre a 257/2000/XII.26/ Korm. rend. 1/A. §.-a értelmében
A Képviselőtestület által kinevezett vezető, magasabb vezető állásúnak minősül.
 - 1.1.1. vezető beosztásúnak kell tekinteni a bölcsődevezetőket, akik a munkamegosztás szempontjából elkülönített szervezeti egységet, egy-egy bölcsődét vezetnek.
A bölcsődevezetőket, nyilvános eljárást követően az EB. vezetője nevezi ki maximum 5 éves határozott időre.

1.2. A szervezeti egységek munkavállalóinak munkakörönkénti meghatározása.

Egyesített Bölcsődék Központjában dolgozó munkavállalók:

- Egyesített Bölcsődék vezetője
- Egyesített Bölcsődék vezetőjének általános helyettese
- gazdasági ügyintéző
- munkaügyi előadó

A telephelyeken dolgozó munkavállalók munkakörönkénti meghatározása:

- bölcsődevezető
- bölcsődevezető helyettes
- csecsemő és kisgyermekgondozó
- szaktanácsadó
- gyógypedagógus
- élelmezésvezető
- szakács
- konyhalány
- takarítónő
- mosónő
- bevásárló-házimunkás
- fűtő

Az Egyesített Bölcsődék vezetőjének hatás és jogköre kiterjed az Egyesített Bölcsődék szervezeti egységeinek egész területére és valamennyi dolgozójára. Munkáltatói és bérgazdálkodói jogkört gyakorol.

Az Egyesített Bölcsődevezető helyettes az Egyesített Bölcsődék vezetőjének irányítása mellett, kapcsolatot tart fenn az Önkormányzattal, társintézményekkel, érdekképviselői szervekkel. Irányítja és összehangolja az intézmények munkáját, az Egyesített Bölcsődevezető távolléte esetén gyakorolja a jogköreit.

A gazdasági ügyintéző vezeti az önálló bérgazdálkodással kapcsolatos nyilvántartásokat, részt vesz a bölcsődék éves költségvetésének tervezésében, figyelemmel kíséri a költségvetési előirányzatok és teljesítések alakulását, a maradvány elszámolást.

A munkaügyi előadó ellátja az Egyesített Bölcsődék munkaerőmozgással, létszámnyilvántartással és bérváltozással kapcsolatos feladatait, valamint az ellátottakról, dolgozókról különböző statisztikákat készít.

A bölcsődevezető megteremti a bölcsőde zavartalan működési, személyi és tárgyi feltételeit. Értékeli, segíti, ellenőrzi a bölcsődei dolgozók munkáját a bölcsődében gondozott-nevelt gyermekek harmonikus fejlődése érdekében.

A bölcsődevezető helyettes ellátja a saját gyermekeit csoportjában, és a bölcsődevezető által meghatározott szervezési, adminisztratív feladatokat elvégzi.

A csecsemő és kisgyermekgondozó figyelemmel kíséri és elősegíti a gondjaira bízott gyermekek testi-szellemi, jóléti fejlődését. A korszerű gondozási-nevelési elveket a gyermekek egyéni fejlettségi szintjét figyelembe véve alkalmazza.

A szakmai tanácsadó a szervezeti egységekben kíséri figyelemmel a szakdolgozók munkáját, segíti a szakmai irányelvek egységes értelmezését, ennek érdekében továbbképzéseket, szakmai műhelyeket szervez.

A gyógypedagógus a különböző fogyatékkal élő 0-6 éves korú gyermekek korai fejlesztését, fejlesztő felkészítését végzi. Elkészíti az egyénre szabott egyéni, és csoportos fejlesztési tervet.

Az élelmezésvezető a 0-3 éves korú gyermekek egészséges fejlődését biztosító, a korszerű táplálkozási elveket követő, idényjellegű étlapot összeállítja. Figyelemmel kíséri a gyermekek tápanyagszükségletét.

A konyha munkáját a HACCP elveinek betartása mentén, azzal összhangban koordinálja.

A szakács felel a kiadott élelmi anyagok helyes konyhatechnikai eljárás alapján történő feldolgozásáról, meghatározott időre történő elkészítéséről. A főzőkonyhán dolgozók munkáját összehangolja, irányítja, a HACCP előírásait betartja, betartatja.

A konyhalány a szakácsnő irányítása mellett előkészíti a nyersanyagot. A HACCP előírásainak megfelelően a fekete és fehérmosogatóban végzi az edények mosogatását. Részt vesz a konyha takarításában.

A takarítónő a hozzátartozó gondozási egység és egyéb helyiség napi takarítását végzi a higiénés követelmények figyelembevételével. Előkészíti az udvari játékokat, szükség szerint besegít a felügyeletbe.

A mosónő a mosó és szárítógép műszaki kezelését, a használati utasítást betartva végzi a gyermek és felnőtt textíliák mosását, vasalását. A mosodai és vasaló helyiséget tisztántartja.

A bevásárló – házimunkás az élelmezésvezető irányításával a szükséges nyersanyagot megvásárolja és a számlával, pénzzel elszámol. Kézbesítési feladatot végez.

Az udvar, terasz tisztántartását, a fű, sövény nyírását, locsolását, gyomtalanítását végzi.

Az Egyesített Bölcsődék vezetőjének munkaköri leírását a polgármester, a központi dolgozók és a bölcsődevezetők munkaköri leírását az Egyesített Bölcsődék vezetője készíti el, a munkaköri leírások egy példánya a személyi anyagban le van fűzve.

A szervezeti egységekben foglalkoztatott munkavállalók részletes munkaköri leírását a bölcsődevezető készíti el. A munkaköri leírás egy példánya a dolgozó személyi anyagában van.

2.) Az EB. képviselőjére jogosultak:

Az EB. vezetője és az Egyesített Bölcsődevezető általános helyettese, valamint az általa megbízott intézményvezető.

3.) Az EB vezetőjének hatásköre és jogköre

- 1.) Az EB vezetőjének hatás- jogköre kiterjed az EB egész területére, munkahelyére és valamennyi dolgozójára.
- 2.) Gyakorolja a munkáltatói és bérgazdálkodási jogkört.
- 3.) Irányítja, ellenőrzi, összehangolja az EB. részlegeinek gazdasági, szakmai munkáját, és együttműködését.
- 4.) Elkészíti az EB. szervezeti és működési szabályzatát és egyéb szabályzatokat. Ellenőrzi a szabályzatokban foglaltak betartását, végrehajtását, szükség esetén gondoskodik módosításukról.
- 5.) Szervezi és lebonyolítja a bölcsődék szakembereinek elméleti és gyakorlati továbbképzését a központi tematika alapján.
- 6.) Figyelemmel kíséri, elemzi az EB ellátottsági és működési mutatóit. Javaslatot tesz férőhelyek fejlesztésére - megszüntetésére vagy új szolgáltatás bevezetésére.
- 7.) Megbízási szerződést köt a bölcsődeorvosokkal.
- 8.) Az EB. vezető képviseli az EB.-t, távolléte esetén az általa megbízott általános helyettese jogosult az intézmény képviselőjére vagy az EB. vezető helyettesítésére.

4.) Az EB közvetlen szakmai irányítása

Az EB. közvetlen szakmai irányítását a Népjóléti Iroda vezetője látja el.

IV. RÉSZ**Az intézmény működésének formái és a szolgáltatás rendje**

Bölcsődék száma: 9
 Engedélyezett férőhely: 540
 Működő férőhely: 540

Tevékenység szakágazat száma: - 8891

Az EB mint székhely ágazati azonosító jele: - S0231041

Telephelyek neve és ágazati azonosító jele:

Fecskefészek Bölcsőde - S0231041S0231116
Napsugár Bölcsőde - S0231041S0231130
Apraja Falva Bölcsőde - S0231041S0231072
Gyermeksziget Bölcsőde - S0231041S0231109
Cseperedők Bölcsőde - S0231041S0231065
Gyöngyike Bölcsőde - S0231041S0231123
Csillagfűrt Bölcsőde - S0231041S0231089
Apró Csodák Bölcsőde - S0231041S0231058
Szivárvány Bölcsőde - S0231041S0231096

Bölcsődei ellátás formái:

Megnevezés	bölcsődék száma	férőhely	Szakfeladat száma
napos bölcsőde	9	520	85.32.11.1
Sajátos nevelési igényű gyermekek ellátása, korai fejlesztése, fejlesztő felkészítése	2	20	85.32.12.0
<u>Egyéb szolgáltatás</u>			
játszócsoport	2		85.32.11.9.
sóbarlang	4		85.32.14.0
Korai fejlesztés ambuláns formában	1		

Felvétel rendje napos bölcsődébe:

A bölcsődébe a gyermek 20 hetes korától 3 éves korának betöltéséig, illetve annak az évnek a december 31.-ig vehető fel, amelyben a harmadik életévét betölti.

Ha a gyermek a harmadik életévét betöltötte, de testi vagy szellemi fejlettségi szintje alapján még nem érett az óvodai nevelésre és óvodai jelentkezését a bölcsőde orvosa nem javasolja, bölcsődében gondozható 4. életvének betöltését követő augusztus 31.-ig.

A bölcsődébe történő felvétel kérelemre történik.

A gyermek bölcsődébe történő felvételét a szülő hozzájárulásával kezdeményezheti:

- a.) a körzeti védőnő
- b.) a házi gyermekorvos, vagy a házi orvos,
- c.) a szociális illetve családgondozó,
- d.) a gyermekjóléti szolgálat,
- e.) a gyámhivatal,
- f.) ha a gyermek védelme az ellátás önkéntes igénybevételével nem biztosított, az 1997. évi XXXI. törvény - a gyermekek védelméről és a gyámügyi igazgatásról - az ellátás kötelező igénybevételét elrendelheti. (31.§.(2) bek.)

A szülőnek/törvényes képviselőnek a gyermek bölcsődébe jelentkezésekor csatolnia kell a kezelő orvos igazolását arról, hogy a gyermek egyézségi állapota alapján bölcsődében gondozható. Nem gondozható bölcsődében a fertőző beteg gyermek mindaddig, amíg a kezelő orvos igazolása szerint ez az állapot fennáll. Egy bölcsődei csoportban legfeljebb 10 gyermek gondozható, nevelhető. (15/1998.(IV.30.) NM rend.

Felvétel rendje különleges gondozást igénylő gyermekek esetén:

A sajátos nevelési igényű gyermek rehabilitációs céllal a korai fejlesztés feltételeivel rendelkező bölcsődébe felvehető, és a Tanulási Képességet Vizsgáló Szakértői és Rehabilitációs Bizottsággal egyeztetett vélemény alapján gondozható 0-6 éves korig, ha a bölcsődei gondozás során nem veszélyezteti sem maga, sem társai testi épségét.

A sajátos nevelési igényű gyermeket próbaidővel lehet felvenni, melynek legrövidebb ideje 1 hónap.

A sajátos nevelési igényű gyermek bölcsődei elhelyezése történhet teljes-, részleges integrációban illetve speciális bölcsődei csoportba.

A sajátos nevelési igényű gyermeket is ellátó csoportba (teljes integráció) legfeljebb 8, kizárólag fogyatékos gyermeket ellátó csoportban legfeljebb 6 gyermek gondozható, nevelhető.

A bölcsődében a kisgyermek felvétel egész évben folyamatos. A szülő gyermekét a lakóhelyéhez legközelebbi bölcsődébe írathatja, de joga van bölcsődét választani.

A gyermek felvételét a bölcsődevezető végzi.

A bölcsődei elhelyezés megszűnik a napos bölcsődében:

- 1.) A bölcsőde jogutód nélküli megszűnésével.
- 2.) Ha a gyermeket gondozó szülő kéri az elhelyezés megszüntetését.
- 3.) Ha a bölcsődevezetője kéri a bölcsődei elhelyezés megszüntetését:
 - a.) ha a gyermek hozzátartozója az ismételt figyelmeztetés ellenére megsérti a bölcsődei házirendet,
 - b.) ha a gyermek indokolatlanul folyamatosan hat héten át a bölcsődéből távol marad,
 - c.) ha a gyermeket évközben óvodába felvették,

- d.) ha a szülő a bölcsődébe felvett gyermek után gyermekgondozási segélyben részesül, kivétel, ha a szülő GYES mellett munkát vállal, felsőfokú oktatási intézményben tanul, szociálisan rászorul
- e.) ha a szülő az étkezési térítési díjat többszöri felszólítás ellenére nem fizeti be,
- f.) ha a bölcsőde orvosának megállapítása szerint a gyermek egészségi állapota veszélyezteti a többi gyermek egészségét, vagy a gyermek állapota a bölcsődében való tartózkodás során rosszabbodna, illetőleg a gyermek bölcsődei gondozásra alkalmatlan.

Ha a gyermek bölcsődei gondozás alatt a harmadik életévét betöltötte a bölcsődéből az óvodai felvétel időpontjában lehet csak elbocsátani.

Egészségügyi indok esetén (orvosi javaslatra) a gyermek legfeljebb 4 éves koráig maradhat bölcsődében.

Játszócsoportha történő felvétel:

A gyermekével GYED-en, GYES-en lévő szülő telefonon történő bejelentkezés alapján veheti igénybe a Játszócsoporthat szolgáltatást, 0-3 éves korú gyermekével. A szolgáltatás díjáról minden évben a Képviselő-testület dönt. Külön térítési díj ellenében a gyermekek számára étkezési lehetőség is biztosított.

A bölcsőde nyitvatartási rendje:

A napos bölcsőde a fenntartó által meghatározott napi nyitvatartási időn belül biztosítja a gyermekek ellátását. Alapfeladatként nyújtott ellátás esetén, egy gyermek napi gondozási ideje a 10 órát nem haladhatja meg

Sajátos nevelési igényű gyermekek csoportja: naponta 7 – 16 óráig

Játszócsoporthat: naponta 9 - 13 óráig

A bölcsődei szolgáltatás tartalma:

1.) A gyermek családban történő nevelkedését segítő ellátást a gyermek és családja helyzetéhez, szükségleteihez igazodóan kell nyújtani.

A bölcsődei ellátás keretében a gyermek életkorának és egészségi állapotának megfelelően biztosítani kell

1.1 a gondozás-nevelés feltételeit, így különösen

- a törvényes képviselő közreműködésével történő fokozatos beilleszkedés lehetőségét,
- megfelelő textíliát és bútort,
- a játéktevékenység feltételeit,
- a szabadban való tartózkodás feltételeit,
- a különleges gondozást igénylő gyermek egyéni fejlesztésének feltételeit,

1.2 az étkeztetést.

2.) Egy bölcsődei csoportban legfeljebb 10 gyermek gondozható.

- 3.) A bölcsődei gondozás-nevelés minimumfeltételeit, valamint a szakmai munka részletes szempontjait az Országos Család- és Gyermekvédelmi Intézet által kiadott módszertani levél tartalmazza.
- 4.) A bölcsődei ellátásra előírt létszámminimum követelmények végrehajtásáról a 15/1998.(IV.30.) NM rendelet 159.§.(1)-(2) bekezdése rendelkezik.

V. RÉSZ

Az intézményi térítési díj

A személyes gondoskodást nyújtó alapellátás keretében biztosított gyermekek napközbeni ellátása személyi térítési díjának megfizetésére a szülői felügyeleti joggal rendelkező szülő vagy más törvényes képviselő köteles.

A gyermekek napközbeni ellátását biztosító intézményben az alapellátás kertébe tartozó szolgáltatások közül csak az étkezésért állapítható meg térítési díj.

A gyermekek napközbeni ellátása intézményi térítési díjnak alapja az élelmezési nyersanyag költségének egy ellátottra jutó napi összege. A személyi térítési díjat az intézmény vezetője számolja ki, a fenti nyersanyag költség áfával növelt összege szorozva az igénybe vett étkezések számával, figyelembe véve a törvényben szabályozott normatív kedvezményt (1997. évi XXXI. tv. a gyermekek védelméről és a gyámügyi igazgatásról).

Normatív kedvezmény mértéke:

- Az a bölcsődei ellátásban részesülő gyermek, akinek rendszeres gyermekvédelmi kedvezmény jár, az étkezési térítési díjkedvezmény 100 %,
- A három, vagy több gyermekes családban élő, bölcsődei ellátást igénybe vevő gyermek étkezési térítési díjkedvezménye 50 %,
- Tartósan beteg, vagy fogyatékos bölcsődei ellátásban részesülő gyermek étkezési térítési díjkedvezménye 50 %.

A gyermek lakóhelye szerint illetékes önkormányzat további - gyermekenkénti - kedvezményt állapíthat meg különösen akkor, ha a gyermeket gondozó családban az egy főre jutó jövedelem összege nem haladja meg az öregségi nyugdíj legkisebb összegét.

VI. RÉSZ

A bölcsődei gondozás-nevelés szakmai alapprogramja

A bölcsődei gondozás-nevelés alapprogramja:

- az általános emberi, etikai alapelvek
- az ENSZ – Egyezmény a gyermek jogairól c. dokumentumban rögzítettek,
- a pedagógiai és pszichológiai kutatások eredményei,
- a 0-3 éves életszakasz meghatározó szerepeinek elismerése
- a bölcsődei gondozás-nevelés története alatt felhalmozódott értékek,

- a bölcsődei ellátás nemzetközileg elismert gyakorlata figyelembe vételével határozta meg a bölcsődében folyó gondozási-nevelési munka szakmai alapelveit.

1.) A bölcsődei gondozás alapelvei:

- 1.1. A gondozás és nevelés egységének elve
- 1.2. Az egyéni bánásmód elve
- 1.3. Az állandóság elve
- 1.4. Az aktivitás, az önállóság segítésének elve
- 1.5. A pozitívumokra támaszkodás elve
- 1.6. Az egészséges nevelési hatások elve
- 1.7. A rendszeresség elv
- 1.8. A fokozatosság elve

2.) A bölcsődei gondozás-nevelés feladata:

A bölcsődei gondozás-nevelés feladata a gyermek testi, pszichés szükségleteinek kielégítése, a fejlődés elősegítése.

- 2.1. Az egészséges testi fejlődés elősegítése
- 2.2. Az érzelmi fejlődés és a szocializáció segítése
- 2.3. A megismerési folyamatok fejlődésének segítése.

3.) A bölcsődei élet megszervezésének elvei:

- 3.1. Kapcsolattartás a szülőkkel, társintézményekkel
- 3.2. Családlátogatás
- 3.3. Beszoktatás
- 3.4. Gyermekcsoportok szervezése
- 3.5. Napirend szervezése.

4.) A bölcsődei gondozás-nevelés főbb helyzetei:

- 4.1. Gondozás
- 4.2. Játék

VII. RÉSZ

Az intézmények házirendje

- 1.) A bölcsődék belső rendjét a házirend tartalmazza.
- 2.) A házirendben a bölcsőde az alábbiakat szabályozza:
 - a.) a bölcsőde szolgáltatásainak rendje,
 - b.) a gyermek elvitelének, hozatalának rendje (részletes házirendet az 1. sz. melléklet tartalmazza)
 - c.) a gyermeki jogok és a gyermeki jogok védelme, a szülői jogok és kötelességek, valamint a jogosultak érdekvédelme.
- 3.) A házirendet jól látható helyen ki kell függeszteni, és meg kell ismertetni a szülőkkel.

VIII. RÉSZ

Jogok és kötelezettségek

- 1.) A gyermekek jogait az 1997. évi XXXI. tv. 6§, 7§, 10§ tartalmazza, valamint az 1. számú mellékletben szereplő házirend részét képezi.
- 2.) A gyermeki jogok védelmét minden bölcsőde köteles szem előtt tartani, a biztosított ellátást ennek szellemében nyújtani.
- 3.) A szülői jogokat és kötelezéseket az 1997. évi XXXI. tv. 12§- a tartalmazza, valamint az 1. számú mellékletben szereplő házirend részét képezi.

A gyermekvédelemben dolgozók érdekvédelme

1. A gyermekjóléti és gyermekvédelmi rendszerben foglalkoztatottakat megilleti az a jog, hogy személyüket megbecsüljék, emberi méltóságukat és személyiségi jogaikat tiszteletben tartsák, tevékenységüket értékeljék és elismerjék.
2. A gyermekvédelmi rendszerben foglalkoztatott csecsemő és gyermekgondozó, csecsemő és kisgyermeknevelő, tanácsadó, gyógypedagógus, intézményvezető a gyermek gondozása-nevelése, a gyermek gondozásának és nevelésének ellenőrzése, a gyermek törvényes képviselőjének adott tanácsadás során hivatalból jár el és e tevékenységével kapcsolatban a büntetőjogi védelem szempontjából közfeladatot ellátó személynek minősül.
3. A gyermekvédelmi rendszerben a külön jogszabályban meghatározott munkakörökben nem foglalkoztatható az a személy, aki ellen a Büntető Törvénykönyvről szóló 1978. évi IV. törvényben büntetni rendelt, a gyermek sérelmére elkövetett szándékos bűncselekmény miatt eljárás folyik, vagy akit jogerős bírói ítélettel ilyen bűncselekmény miatt ítélték el. Nem foglalkoztatható az a személy sem, akinek szülői felügyeleti jogát a bíróság jogerős ítéletével megszüntette, valamint - külön jogszabályban meghatározott kivételekkel - az, akinek szülői felügyeleti joga a gyermek átmeneti nevelésbe vétele miatt szünetel.

IX. RÉSZ

Az intézmények látogatása

- 1.) Az intézmény nyitott a szülők és a szakemberek előtt, egyéb látogatót bejelentés útján fogad az intézmény.
- 2.) A látogatóknak a házirendhez, a gyermekek napirendjéhez és életrendjéhez - a higiénés szabályok betartása mellett - kell alkalmazkodni.

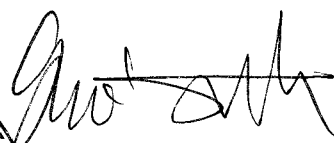
X. RÉSZ

Záró rendelkezések

- 1.) A Szervezeti és Működési Szabályzat érvényességéhez a fenntartó szerv jóváhagyása szükséges.
- 2.) Az SZMSZ a jóváhagyást követő napon, kihirdetéssel lép hatályba. A kihirdetés az EB vezetője által történik, akként, hogy a Szabályzatot az érintett közalkalmazottakkal ismerteti, majd elhelyezi a közalkalmazottak és az intézményi ellátásban részesülő gyermekek törvényes képviselői által hozzáférhető helyen.
- 3.) Az SZMSZ mellékletei annak részét képezik, alkalmazásuk együttesen történik.
- 4.) Jelen szabályzat bármikor módosítható, szükséges azt módosítani, ha a vonatkozó jogszabályok lényeges kérdéseket tekintve megváltoznak. A módosítás is jóváhagyásra szorul, majd azt megfelelő módon ismertetni szükséges.

Budapest, 2008. szeptember 01.




Göncziné Sárvári Gabriella
Egyesített Bölcsődék
Vezetője

1. számú melléklet

Napos bölcsőde házirendje

- 1.) A bölcsődében 20 hetes kortól három éves korig gondozzuk azoknak a szülőknek a gyermekeit, akik a Gyvt.41§ (1) pontjában meghatározott okok miatt, gyermekeik napközbeni ellátásáról nem tudnak gondoskodni. Az ellátás megkezdése előtt, de legkésőbb az ellátás megkezdését követő 2. hónap végéig a szülőknek igazolnia kell munkába állását.
- 2.) A bölcsőde nyitva tartása: hétfőtől - péntekig 6.00 órától 18.00 óráig tart.
- 3.) Kérjük a kedves szülőket, segítsék a csoportok napirendjének kialakítását azzal, hogy gyermekeikkel legkésőbb 10 óráig megérkezzenek a bölcsődébe. Lehetőség van arra, hogy alkalmanként későbbi időpontban érkezzenek, de ezt előre jelezni kell a gyermek gondozónőjének. Fontos lenne, hogy gyermekükkel, ill. gyermekükért étkezések előtt vagy étkezések után jöjjenek, mert a gondozónők étkezési idő alatt nem tudnak megfelelően odafigyelni az érkező gyermekekre.
A gyermekek hazaviteléről a nyitvatartási időn belül szíveskedjenek gondoskodni.
- 4.) A bölcsőde – az alvásidő kivételével - lehetőséget biztosít a szülőknek, hogy betekintést nyerjenek az intézményben folyó szakmai munkába, megismerjék nevelési célkitűzéseinket, a gondozónők által alkalmazott nevelési módszereket, és a gyermekek fejlettségéhez igazított kulturhigiénés szokások elsajátításának eredményeit. Reméljük, nyitottságunk lehetővé teszi, hogy partneri kapcsolat alakuljon ki a bölcsőde és a családok között.
- 5.) A szülőknek gondoskodniuk kell arról, hogy gyermekeik tisztán, ápoltan érkezzenek a bölcsődébe.
- 6.) Kérjük a kedves szülőket, hogy a bölcsődébe való bevétel előtt, gyermekeiket szükség szerint öltöztessék át, a gyermek korától függően kínálják fel az éjjeli edény vagy a WC használatát, majd kézmosás után kísérik be őket a csoportszobába és tájékoztassák a gondozónőt a gyermek hogylétéről, az otthoni eseményekről. Hazavitelkor a gondozónő beszámol a napi eseményekről és átadja a szülőnek a gyermeket. Ekkor ismét a szülő feladata a gyermek utcai ruhába való átöltöztetése.
- 7.) A bölcsődéből a gyereket csak a szülő vagy az általa írásban megbízott személy viheti el. 14 éven aluli gyermek e feladattal nem bízható meg, és a gondozónő nem adhatja ki a gyermeket olyan személynek sem, aki ittas!
- 8.) A bölcsődei átadóknak minden gyermeknek külön szekrénye van a ruhák tárolására. Kérjük, hogy csak a legszükségesebb dolgokat tárolják a szekrényekben, mert a bölcsődében hagyott, ill. a gyermekben lévő (ékszer, ruha), vagy hozott tárgyakért felelősséget nem tudunk vállalni.
- 9.) A bölcsődébe csak egészséges gyermek hozható. A közösség egészsége érdekében lázas, (37,5 °C és ennél magasabb hőmérsékletű), antibiotikumot szedő vagy fertőzésre gyanús gyermek nem látogathatja az intézményt. A családban előforduló fertőző betegségről a bölcsődét értesíteni kell.
- 10.) Abban az esetben, ha a gyermek napközben megbetegszik a bölcsődében, a gondozónő értesíti a szülőt vagy a szülő által kijelölt hozzátartozót. Ehhez feltétlenül szükséges a

pontos cím és a telefonszám, amit az üzenő füzetbe kérünk beírni. Kérjük, hogy ilyen esetben minél előbb gondoskodjanak a gyermek hazaviteléről, illetve orvosi ellátásáról, ezzel is növelve a mielőbbi gyógyulás esélyét.

- 11.) Ha a szülő a gyermekét bármilyen ok miatt nem hozza a bölcsődébe, a távolmaradást egy nappal előtte, déli 12 óráig be kell jelentenie, különben az intézménynek nem áll módjában az előre befizetett étkezési térítési díjat jóváírni.
- 12.) Kérjük, hogy a megállapított intézményi térítési díjat minden hónapban az előre jelzett napon fizessék be, még hiányzás esetén is. Az ilyen esetekben keletkezett túlfizetések csak a következő hónapban kerülnek levonásra. Ha a szülő a gyermekének távolmaradását nem jelenti be, akkor sajnós a térítési díjat gyermeke hiányzása esetén is be kell fizetnie. Fontos, hogy az intézményi térítési díjat befizessék, mert ennek elmaradása a gyermek bölcsődéből való kizárását vonja maga után.
- 13.) A befizetett, de fel nem használt étkezési térítési díjak visszafizetése, (a bölcsődevezető által kitöltött és leigazolt visszatérítési jogosultságot igazoló nyomtatvány kitöltött után) Budapest Főváros X. kerület Önkormányzat pénztárában történik.
- 14.) 3 nap vagy ennél hosszabb hiányzás után a gyermeket a bölcsőde csak a házi orvos vagy gyermekgyógyászati szakrendelés orvosa által adott igazolás alapján tudja újra fogadni. Hiányzás után kérjük, legalább egy nappal előre jelezzék, ha gyermekük ismét jöhet bölcsődébe.
- 15.) Egy hónapi folyamatos hiányzás után, csak különösen indokolt esetben és egyéni elbírálás alapján tudjuk a férőhelyet fenntartani.
- 16.) Kérjük, minden szülő hozzon gyermekének egy „üzenő füzetet” melybe a gondozónők rendszeres tájékoztatást adnak a gyermekek fejlettségéről. Örömmel fogadjuk, ha a szülők is bejegyzéseikkel gazdagítják ismereteinket a gyermek egészségügyi állapotára, fejlődésére vagy az otthoni eseményekre vonatkozóan.
- 17.) Tájékoztatjuk a kedves szülőket, hogy azokban a bölcsődéinkbe, ahol a szabad levegőn történő altatás tárgyi feltételei adottak, ott a gyermekek altatása, egész évben (-5C⁰-ig) a szabadban történik, természetesen figyelembe véve az időjárási körülményeket.
- 18.) Évközben a bölcsődék nyíltnapokat, szülőcsoportos beszélgetéseket szerveznek a folyamatos kapcsolattartás és a gyermek bölcsődei életének figyelemmel kísérése céljából. Ezekre a találkozásokra minden szülőt szeretettel várunk.
- 19.) A bölcsőde a Budapest Főváros X. Kerület Kőbányai Önkormányzat Képviselőtestülete által jóváhagyott időpontban nyáron 5 hétre bezár. Kérjük a kedves szülőket a zárás ideje alatt, gondoskodjanak gyermekeik elhelyezéséről. Indokolt esetben a szülő kérheti gyermekének elhelyezést, a feladatra kijelölt társintézményben.
- 20.) Felhívjuk a szülők figyelmét, hogy a bölcsőde területén tilos a dohányzás.
- 21.) Az 1997évi XXXI.tv. 36§ alapján a szülő panasszal fordulhat az adott intézmény vezetőjéhez, az egyesített bölcsődék vezetőjéhez, vagy az érdekképviseleti fórumhoz a következő esetekben:
 - a) az intézményi jogviszony megsértése, különösen a személyiségi jogainak, kapcsolattartásainak sérelme, továbbá az intézmény dolgozóinak szakmai, titoktartási és vagyoni védelmi kötelezettségeinek megszegése esetén, vagy
 - b) az ellátás körülményeit érintő kifogások orvoslása érdekében.

A házirend betartását köszönjük. Reméljük, hogy együttműködésünket segíti.

Gyermeki jogok:

1997. évi XXXI. tv. értelmében:

- 6.§. (1) A gyermeknek joga van a testi, értelmi, érzelmi és erkölcsi fejlődését, jólétét biztosító saját családi környezetben történő nevelkedéshez.
- (2) A gyermeknek joga van ahhoz, hogy segítséget kapjon a saját családjában történő nevelkedéshez, személyiségének kibontakoztatásához, a fejlődését veszélyeztető helyzet elhárításához, a társadalomba való beilleszkedéséhez, valamint önálló életvitelének megteremtéséhez.
- (3) A fogyatékos tartósan beteg gyermeknek joga van a fejlődését és személyisége kibontakozását segítő különleges eljáráshoz.
- (4) A gyermeknek joga van ahhoz, hogy a fejlődésére ártalmas környezeti és társadalmi hatások, valamint az egészségére káros szerek ellen védelemben részesüljön.
- (5) A gyermeknek joga van emberi méltósága tiszteletben tartásához, a bántalmazással - fizikai, szexuális vagy lelki erőszakkal -, az elhanyagolással és az információs ártalommal szembeni védelemhez.
- 7.§. (1) A gyermek szüleitől vagy hozzátartozóitól csak saját érdekében, törvényben meghatározott esetekben és módon választható el. A gyermeket kizárólag anyagi okból fennálló veszélyeztetettség miatt nem szabad családjától elválasztani.
- (2) A gyermeknek joga van - örökbefogadó családban vagy más, családot pótló ellátás formájában - a szülői vagy más hozzátartozói gondoskodást helyettesítő védelemhez.
- (3) A gyermek helyettesítő védelme során tiszteletben kell tartani lelkiismereti és vallás szabadságát, továbbá figyelemmel kell lenni nemzetiségi, etnikai és kulturális hovatartozására.
- (4) A gyermeknek joga van származása, vérszerinti családja megismeréséhez és a kapcsolattartáshoz.
- (5) A gyermeknek joga van ahhoz, hogy mindkét szülőjével kapcsolatot tartson abban az esetben is, ha a szülők különböző államokban élnek.
- 10.§.(2) A gyermek védelmét ellátó szervezetek (a továbbiakban: intézmény) házirendje - e törvényben meghatározott keretek között - a gyermek életkorához, egészségi állapotához, fejlettségi szintjéhez igazodva állapítja meg a gyermekek jogai gyakorlásának és kötelességei teljesítésének szabályait.

A gyermeki jogok védelme:

- 11.§.(1) A gyermeki jogok védelme minden olyan természetes és jogi személy kötelessége, aki a gyermek nevelésével, oktatásával, ellátásával, ügyeinek intézésével foglalkozik.
- (2) A gyermek alkotmányos jogainak védelmét az állampolgári jogok országgyűlési biztosa (a továbbiakban: biztos) a maga sajátos eszközeivel segíti, és ennek során
- a.) a biztos feladata, hogy a gyermek alkotmányos jogait érintő - tudomására jutott - visszaéléseket kivizsgálja, és orvoslásuk érdekében általános vagy egyedi intézkedéseket kezdeményezzen,
- b.) a biztos az a.) pontban megnevezett intézkedéseiről évente beszámol az országgyűlésnek

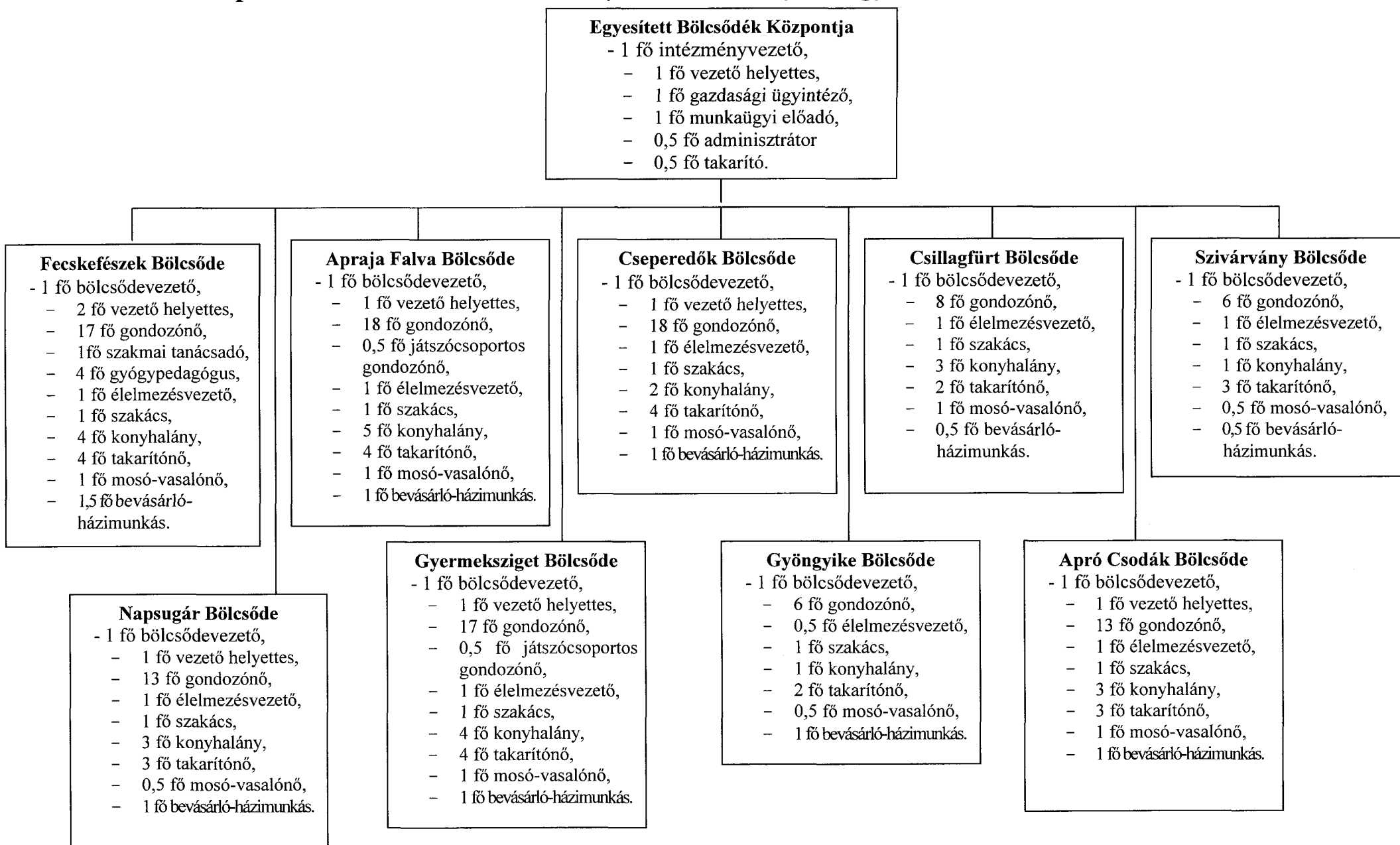
Szülői jogok és kötelességek:

- 12.§. (1) A gyermek szülője jogosult és köteles arra, hogy gyermekét családban gondozza, nevelje és a gyermeke testi, értelmi, érzelmi és erkölcsi fejlődéséhez szükséges feltételeket - különösen a lakhatást, étkezést, ruházattal való ellátást -, valamint az oktatásához és az egészségügyi ellátásához való hozzájutást biztosítsa.
- (2) A gyermek szülője jogosult arra, hogy a gyermeke nevelését segítő ellátásokról tájékoztatást, neveléséhez segítséget kapjon.
- (3) A gyermek szülője - ha törvény másként nem rendelkezik - jogosult és köteles gyermekét annak személyi és vagyoni ügyeiben képviselni.
- (4) A gyermek szülője köteles
- a.) gyermekével együttműködni, és emberi méltóságát a 6.§. (5) bekezdése szerint tiszteletben tartani,
 - d.) gyermeke jogainak érvényesítése érdekében a szükséges intézkedéseket megtenni,
 - e.) a gyermeke ellátásában közreműködő személyekkel és szervezetekkel, továbbá a hatóságokkal együttműködni.

A jogosultak érdekvédelme:

- 1.) 1997. évi XXXI.tv. 36. §.(1) bek. alapján a jogosult törvényes képviselője a házirendben foglaltak szerint panasszal fordulhat az adott intézmény vezetőjéhez, az EB. vezetőjéhez, vagy az érdekképviselői Fórumhoz a következő esetekben:
- a.) az intézményi jogviszony megsértése, különösen a személyiségi jogainak kapcsolattartásának sérelme, továbbá az intézmény dolgozóinak szakmai, titoktartási és vagyonvédelmi kötelezettségei megszegése esetén, vagy
 - b.) az ellátás körülményeit érintő kifogások orvoslása érdekében.
- 2.) A panasz kivizsgálásának eredményéről a panasztevőt 15 napon belül kell értesíteni és szükséges esetben tájékoztatni a sérelem orvoslásának igénybevehető más módjáról is. (Gyvt. 36. §. (2.) bek.)
- 3.) A gyermek törvényes képviselője panaszával az EB. fenntartójához fordulhat, ha a panasz kivizsgálására jogosult határidőben nem intézkedett, vagy ha az intézkedéssel nem ért egyet. (Gyvt. 36.§. (2).bek.)
- 4.) A panasz kivizsgálására jogosultak döntésükről határozatot hoznak amit megfelelően indokolni kötelesek.
- 5.) Az Érdekképviselői Fórum megalakításának és tevékenységének szabályait az EB. fenntartója állapítja meg a Gyvt. 35.§. (1) bek. szerint.
- Az Érdekképviselői Fórum tagjai:
- az intézményben ellátásban részesítettek törvényes képviselői,
 - az intézményi dolgozók képviselői,
 - az intézmény fenntartó önkormányzat képviselői.
- A törvényes képviselők (szülők) száma nem lehet kevesebb, mint az intézményi dolgozók, valamint a fenntartó önkormányzat képviselőiből választott tagok összlétszáma.
- 6.) Az Érdekképviselői Fórum tagjai jogi szakértőt is igénybe vehetnek.

A Budapest Főváros X. kerület Kőbányai Önkormányzat Egyesített Bölcsődék szervezeti ábrája



Az Egyesített Bölcsődék megbízással 9 bölcsődeorvost alkalmaz.