

**Budapest Főváros X. kerület
Kőbányai Önkormányzat
Alpolgármestere**

Tárgy: A Bankó Kft. játszótér építésére
vonatkozó pályázati felhívása.

Tisztelt Kerületfejlesztési és Környezetvédelmi Bizottság!

2011. február 9-én a Bankó Kft. szervezésében Játszótér és Szabadidősport Konferencia megrendezésre került sor, amelyen a Főépítési Osztályról képviselték az Önkormányzatot. Az előadásokat követően elhangzott, hogy a Bankó Kft. 10 db játszótér építését támogatja oly módon, hogy a kialakítandó játszótérek költségvetésének a 60 %-át kell önerőként biztosítani, a fennmaradó 40 %-ot a Cég fizeti. A játszótérek helyszínének kiválasztására saját pályázatot hirdetnek meg.

A megküldött BB-10/2011 kódú pályázati anyagban 4 db különböző típusú játszótéri eszközcsaláddal megtervezett játszótéri terület megvalósítására lehet pályázatot benyújtani.

- „A” kategória: Mini Play (műanyag) játszóeszköz család
- „B” kategória: Natur Play (FSC keményfa) játszóeszköz család
- „C” kategória: Classic Play (fém) játszóeszköz család
- „D” kategória: Pioneer Play (rozsdamentes acél) játszóeszköz család

A pályázat benyújtásának egyik feltétele, hogy a pályázó olyan Önkormányzat lehet, amelyet a 2011. február 9-i Játszótér és szabadidősport konferencián jelenlévő személy(-ek) képviselt(-ek). A pályázat beadásának határideje: 2011. május 6.

A Budapest Főváros X. kerület Kőbányai Önkormányzat Képviselő-testülete az 1143/2009. (VI. 18.) számú határozatával jóváhagyta a Kerület Játszótér Fejlesztési Koncepcióját. 2009-ben két lakossági fórum keretében az Óhegy parkban található játszótér, valamint a Rottenbiller parkban, a Bársonyvirág utcában, a Bihari út - Balkán utcai lakótelepen lévő játszótérek fejlesztési javaslatait ismertettük az érdeklődőkkel. Ezt követően elkészültek az Óhegy parkban kialakítandó komplex szabadidőpark 8 helyszínére, a Bársonyvirág utcai játszótér felújítására, valamint az Előd utcai játszótér felújítására és bővítésére vonatkozó kiviteli tervek. Ezek megvalósítása költségvetési forrás hiányában nem történt meg.

Kerületünk 55 db játszótérrel rendelkezik, a Kőbánya játszótéri fejlesztési koncepcióhoz illeszkedően a legnagyobb népesség számú városrészben – figyelembe véve az elkészült terveket - teljesen új játszótér helyett a Mádi utca 3-5-Harmat köz 8/b. (hrsz:41397/1) alatti meglévő, de felújításra szoruló területet javasoljuk a meghirdetett pályázat megvalósításának helyszínéneként.

A játszótér vonzáskörzetébe tartozik a főként gyermekes családok lakóhelyéül szolgáló Önkormányzati „100 lakásos” bérlakás, a nemrég épült Balusztrád lakópark, a Kőrösi Csoma Sándor út – Harmat utca sarkán lévő lakótelepi terület, valamint a játszótér közvetlen környezetében lévő régi lakótelepi házak, amelyben az elidősödött lakosságot folyamatosan felváltják a fiatalabb gyermekes családok. A játszótér közelében található a Kincskeresők Óvoda (1105 Bp., Mádi utca 4-6) és az Apró Csodák Bölcsőde és Zsivaj Óvoda (1105 Bp., Zsivaj utca 1-3).

A pályázatban szereplő minta játszótérek közül a legjobb ár-érték aránnyal rendelkező, a legváltozatosabb eszközöket tartalmazó (2 db mászóvár, kombinált mászóka, nyújtórúd, hinta, forgó), és a legszélesebb (2-12 éves) korosztály számára alkalmas játszóeszközöket tartalmazó „B” kategória: Natur Play (FSC keményfa) játszóeszköz család elemeit tartalmazó játszótér kialakítását javasoljuk.

A mintajátszóterei tervhez képest a területi adottságokat is figyelembe véve biztosan változik a „közlekedő terület” térfelület nagysága, a kerítés hossza, valamint a bejáratok és a parkbútorok száma. A park területen sok nagyméretű fa és kisebb növényzet található, eldöntendő, hogy a játszótéri költségvetésben szereplő fa és cserje ültetésére szükség van-e. Az új játszótéri elemek egységes megjelenés érdekében a meglévő három rugósjáték, és egy kétüléses hinta egy másik játszótérre történő áthelyezését, a meglévő kör alakú homokozó megszüntetését, és az ivókút felújítását és a padok szemetesek lecserélését javasoljuk. A meglévő dühöngő állapota megfelelő, csak a két kiskapu közül az egyik felújításra szorul. Az új eszközök helyének tervezésekor figyelembe kell venni a meglévő közvilágítási és vízhálózat nyomvonalát, valamint az érintett lakosság véleményét, javaslatát.

A fenti szempontok miatt a pályázati anyagban szereplő költségvetésben szereplő végösszeg nem azonos a végleges költséggel, ezt a tervezést követően lehet pontosan meghatározni.

Határozati javaslat:

A Kerületfejlesztési és Környezetvédelmi Bizottság javasolja a Képviselő-testületnek, hogy a Bankó Kft. játszótér építésére vonatkozó BB-10/2011 kódú pályázati felhívása alapján az Önkormányzat a Mádi utca 3-5. - Harmat köz 8/b. szám alatti területen (hrsz:41397/1), a „B” kategória: Natur Play (FSC keményfa) játszóeszköz család elemeit tartalmazó játszótér kialakítására nyújtson be pályázatot az alábbi kiegészítésekkel:


- ...
-

Határidő: 2011. április 21.
 Felelős: Kovács Róbert polgármester
 Végrehajtásért felelős: Dr. Szabó Krisztián jegyző
 Végrehajtás előkészítéséért felelős: Mozsár Ágnes főépítész

Budapest, 2011. március 28.


Radványi Gábor
 alpolgármester

Törvényességi szempontból látta:


Dr. Szabó Krisztián
 jegyző

Melléklet:

- pályázati felhívás
- helyszínrajz, és képek a területről
- Kőbánya játszótér fejlesztési koncepciója



Pályázati felhívás

A jövő játszótere – Boer fenntartható játszóterek építése



A pályázat kódja:

BB-10/2011

A pályázat kiírója:

Bankó Kft. és a Boer Speeltoestellen B. V.

TARTALOMJEGYZÉK

1.	Borító
2.	Tartalomjegyzék
3.	<i>Pályázati felhívás</i>
4.	<i>Nyilatkozat minták</i>
4.1	Adatlap (1. sz. minta)
4.2	Nyilatkozat lakónépességről (2. sz. minta)
4.3	Nyilatkozat meglévő játszóterekről (3. sz. minta)
4.4	Nyilatkozat építés beruházói feltételeiről (4. sz. minta)
4.5	Nyilatkozat valós adatszolgáltatásról (5. sz. minta)
5.	<i>Játszóeszközök műanyagból</i>
5.1	Játszóeszközök fotói
5.2	Játszótér terv
5.3	Tervezői koncepció
5.4	Játszótér költségvetés
6.	<i>Játszóeszközök fából</i>
6.1	Játszóeszközök fotói
6.2	Játszótér terv
6.3	Tervezői koncepció
6.4	Játszótér költségvetés
7.	<i>Játszóeszközök fémből</i>
7.1	Játszóeszközök fotói
7.2	Játszótér terv
7.3	Tervezői koncepció
7.4	Játszótér költségvetés
8.	<i>Játszóeszközök rozsdamentes acélból</i>
8.1	Játszóeszközök fotói
8.2	Játszótér terv
8.3	Tervezői koncepció
8.4	Játszótér költségvetés

PÁLYÁZATI FELHÍVÁS **Játszótér építésére**

(A pályázat kódja: BB-10/2011)

A Bankó Kft. és a Boer Speeltoestellen B. V. pályázatot hirdet 10 magyarországi Boer fenntartható játszótér építésére.

1. A pályázat célja, kategóriái

A pályázat célja:

- Magyarországon újdonságnak számító, korszerű, jó minőségű, fenntartható játszóterek építése
- rendkívüli kedvezmény nyújtása a játszóterek megépítéséhez

Pályázati kategóriák:

- „A” kategória: Mini Play (műanyag) játszóeszköz család
- „B” kategória: Natur Play (FSC keményfa) játszóeszköz család
- „C” kategória: Classic Play (fém) játszóeszköz család
- „D” kategória: Pioneer Play (rozsdamentes acél) játszóeszköz család

Kategóriáknak megfelelő költségvetések – a mellékletek szerint

2. A rendelkezésre álló keretösszeg

A pályázatok forráspótlására rendelkezésre álló összeg a projekt bekerülési költségének 40%-a

3. A pályázat alapján biztosított rendkívüli kedvezmény összege és formája pályázati kategóriánként:

A biztosított engedmény összege pályázonként 40%, de legfeljebb az alábbiakban megjelölt összeg:

„A” kategória esetén: legfeljebb bruttó **4.698.200,- Ft**

„B” kategória esetén: legfeljebb bruttó **8.712.900,- Ft**

„C” kategória esetén: legfeljebb bruttó **7.485.325,- Ft**

„D” kategória esetén: legfeljebb bruttó 9.207.750,- Ft

A játszóterek teljes bekerülési értékét a pályázati dokumentációban szereplő részletes költségvetések tartalmazzák.

4. A forrás folyósítása

A Pályázatkiíró a biztosított engedmény összegét a számlázás során írja jóvá.

5. A pályázók köre

- önkormányzatok
- önkormányzati tulajdonú gazdasági társaságok

6. Pályázati feltételek

- a. A pályázó olyan – az 5. pontban megjelölt - szervezet lehet, amelyet a 2011. február 9-i Játszótér és szabadidősport konferencián részvevő (jelenlévő) személy(-ek) képviselt(-ek)
- b. Beépíthető játszótéri ingatlan rendelkezésre áll
- c. A játszótér építés beruházói feltételei biztosítottak
- d. A pályázónak a projekt tervezett átadásakor (2011. szeptember 30.) rendelkezni kell a pályázott játszótér bruttó értékének 60%-os összegével

7. Beadható pályázatok száma

Jelen pályázati felhívásra a pályázó szervezet választása szerint az 1. pontban megjelölt pályázati kategóriákban nyújthat be összesen egy pályázatot.

8. Nem részesülhet forrásban az a pályázó, amely

- a) nem felel meg a 6. pontban megjelölt pályázati feltételeknek
- b) a benyújtott pályázatában megtévesztő vagy valótlan adatot szolgáltatott
- c) benyújtott pályázatát – hiánypótlási felhívás ellenére – a pályázat szerinti feltételeknek megfelelően nem egészítette ki.

9. Beadandó anyagok

Pályázati leírás

Rövid, összefogott beszámoló arról, hogy milyen szempontok és érvek alapján pályázik a szervezet a kedvezményes játszótér elnyerésére.

A pályázati leírásban az összemérhetőség érdekében ki kell térni az alábbi értékelési szempontokra:

- a 2011 évet megelőző időszak játszótér építési stratégiájának bemutatása a megépült játszótérek tükrében
- a kiválasztott építési terület rövid bemutatása
- a választott játszótér kategória kiválasztásának értékelése
- a jelenleg hatályos, vagy a közeljövőben tervezett játszótér és szabadidős létesítmény fejlesztési politika rövid ismertetése

Becsatolandó igazolások, dokumentumok

- a. Adatlap (1. sz. minta)
- b. 60 %-os önerő igazolása a polgármester nyilatkozatával és/vagy képviselő testületi határozattal és/vagy pénzügyi hitelígérvénnyel. Ha a dokumentum a beadás időpontjáig nem áll rendelkezésre, akkor átmenetileg a polgármester előzetes nyilatkozata is elfogadható. Ez esetben legkésőbb a szerződéskötésig a hiányzó dokumentumot pótolni kell.
- c. A helység (Budapesten kerület) lakónépesség száma a legutolsó statisztikai felmérés szerint (2. sz. minta)
- d. Meglévő közterületi játszótérek címmel megjelölt felsorolása (3. sz. minta)
- e. A kiválasztott játszótéri ingatlanról tulajdoni lap, térképvázlat és közműtérkép (ha rendelkezésre áll) becsatolása
- f. Az építés beruházói feltételeinek igazolása (polgármesteri nyilatkozat): (4. sz. minta)
 - a kiválasztott ingatlan per- és tehermentes,
 - az építési terület megközelíthető,
 - az építési területen zavaró építmények, objektumok, stb. nincsenek, vagy az építés kezdetéig eltávolításra kerülnek,
 - építési tilalom, vagy egyéb kizáró körülmény nincs, a kijelölt ingatlan beépítésre alkalmas
- g. Az önkormányzat szabadidős és sportlétesítmény fejlesztési koncepciójának bemutatása (közgyűlési határozat, elkészült tervek, stb. a létesítmény fejlesztési koncepció igazolására)
- h. Nyilatkozat valós adatok közzétételéről (5. sz. minta)

10. A pályázatok benyújtásának módja és helye

A pályázatot kizárólag postai, vagy elektronikus úton lehet benyújtani. A megkapott pályázati anyagról a pályázat kiíró elektronikus úton átvételi visszaigazolást küld. A beérkezés sorrendje az értékelésnél nem jelent előnyt, vagy hátrányt.

Postacím: Bankó Kft. 3530 Miskolc, Kont u.9.

E-mail: banko@bankokft.hu

11. A pályázatok benyújtásának határideje

A pályázatok beadási (postai feladási vagy elektronikus levélkénti való megküldési) határideje: 2011. március 25. 18:00 óra

május 6. 18.00 óra

12. A pályázatok elbírálásának szempontrendszere és határideje

Értékelési szempontok

- 1000 fő lakosra eső, meglévő közterületi játszóterek számának alakulása
- Tervezett játszótér lakóterületi és településszerkezeti elhelyezkedése
- Választott játszótér költségvetés szerinti értéke
- A tervezett játszótér építése az önkormányzat szabadidős és sportlétesítmény fejlesztési koncepciójába illeszkedik
- A 10 legjobb – összességében legjobb feltételű – pályázat részesül rendkívüli kedvezményben

Elbírálás határideje: 2011. április 8.

május 20.

13. A pályázók döntést követő kiértékelése

A döntés ellen a pályázó részéről jogorvoslati kérelem benyújtásának helye nincs.

A nyertes pályázók értesítései tartalmazzák a szerződéskötés feltételeit és az ahhoz szükséges dokumentumok beküldési határidejét, módját.

14. Szerződéskötés

A kedvezmény igénybevételére a szerződés keretei között van lehetőség, a szerződés megkötéséhez szükséges dokumentumokat a pályázatot nyert szervezetnek az értesítésben megjelölt határidőre kell megküldenie.

A szerződéskötés tervezett dátuma: 2011. április 22.


május 3.

15. További információk

A pályázati kiíró fenntartja a jogot a jelen pályázat eredménytelenné nyilvánítására. Jelen pályázati felhívás és a mellékletek együtt képezik a pályázati dokumentációt és tartalmazzák a pályázáshoz szükséges összes feltételt.

A pályázattal kapcsolatban további információkat a 06-46-357-417-es telefonszámon és a banko@bankokft.hu e-mail címen kaphatnak az ajánlatkérőtől.

Kelt: Miskolc, 2011. március 02.


Pályázati kiírók képviseletében:
Marosán Edit ügyvezető
Bankó Kft.

ADATLAP**A Bankó Kft. és a Boer Speeltoestellen B. V. által
köz célú engedményes játszótér megépítése
tárgyában indított pályázati eljáráshoz**

- 1) Pályázó neve:
- 2) Pályázó székhelye:
- 3) Pályázó telefonszáma:
- 4) Pályázó telefax száma:
- 5) Pályázó e-mail címe:
- 6) Pályázó törvényes képviselője:
- 7) Pályázó kapcsolattartójának neve:
- 8) Pályázó kapcsolattartójának telefonszáma:

- 9) A választott pályázati kategória *(a megfelelő aláhúzendó)*

1.	„A” kategória: Mini Play (műanyag) játszóeszköz család
2.	„B” kategória: Natur Play (FSC keményfa) játszóeszköz család
3.	„C” kategória: Classic Play (fém) játszóeszköz család
4.	„D” kategória: Pioneer Play (rozsdamentes acél) játszóeszköz család

Dátum:

cégszerű aláírás

NYILATKOZAT

- lakónépességről -

Alulírott, a(z) Város/Fővárosi kerület
Önkormányzatának (cím:.....) törvényes képviselője, mint pályázó kijelentem, hogy a
legutolsó statisztikai felmérés szerint helységünkben a lakónépesség száma:

Dátum:

cégszerű aláírás

NYILATKOZAT

- meglévő játszóterekről -

Alulírott, a(z) Város/Fővárosi kerület
Önkormányzatának (cím:.....) törvényes képviselője, mint pályázó kijelentem, hogy
helységünkben a következő játszótereket tartjuk nyilván:

Építés éve	Játszóter címé	Egyéb információ *

* a játszóter nagyságára utaló adatot (m², eszközök db. száma, stb.) adjon meg lehetőség szerint

Dátum:

cégszerű aláírás

NYILATKOZAT

Alulírott, a(z) Város/Fővárosi kerület Önkormányzatának (cím:.....) törvényes képviselője, mint pályázó kijelentem, hogy a beépítésre általunk kijelölt terület megfelel az építés beruházói feltételeinek, melynek értelmében

- a kiválasztott ingatlan per- és tehermentes,
- az építési terület megközelíthető,
- az építési területen zavaró építmények, objektumok, stb. nincsenek, vagy az építés kezdetéig eltávolításra kerülnek,
- építési tilalom, vagy egyéb kizáró körülmény nincs, a kijelölt ingatlan beépítésre alkalmas

Dátum:

cégszerű aláírás

NYILATKOZAT

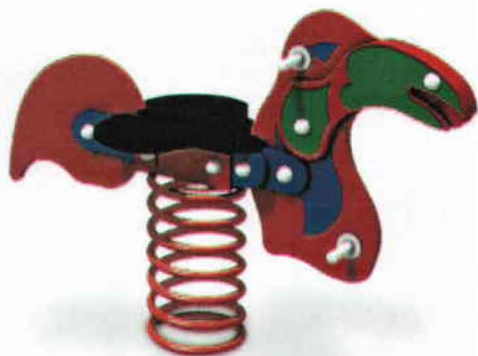
- valós adatszolgáltatásról -

Alulírott, a(z) Város/Fővárosi kerület
Önkormányzatának (cím:.....) törvényes képviselője, mint pályázó kijelentem, hogy az
eljárásban előírt adatszolgáltatási kötelezettség teljesítése során hamis adatot nem
szolgáltattunk, illetőleg hamis nyilatkozatot nem tettünk.

Dátum:

cégszerű aláírás

JÁTSZÓESZKÖZÖK MŰANYAGBÓL



34.3.702 **Rugós tukán**



34.3.730 **Szénaboglya**



32.3.621 **Mérleghinta**



32.3.606 **Kettős nyújtó**



32.3.620 **Kétülékes hinta**



32.3.103 **Kombinációs játék**



3530 Miskolc, Kont u. 9. | Telefon: +36 46 357 417 | Fax: +36 46 428 259
1094 Budapest, Balázs B. u. 34/b. | Telefon: +36 1 801 2991 | Fax: +36 1 801 2992
www.bankokft.hu

JÁTSZÓESZKÖZÖK MŰANYAGBÓL



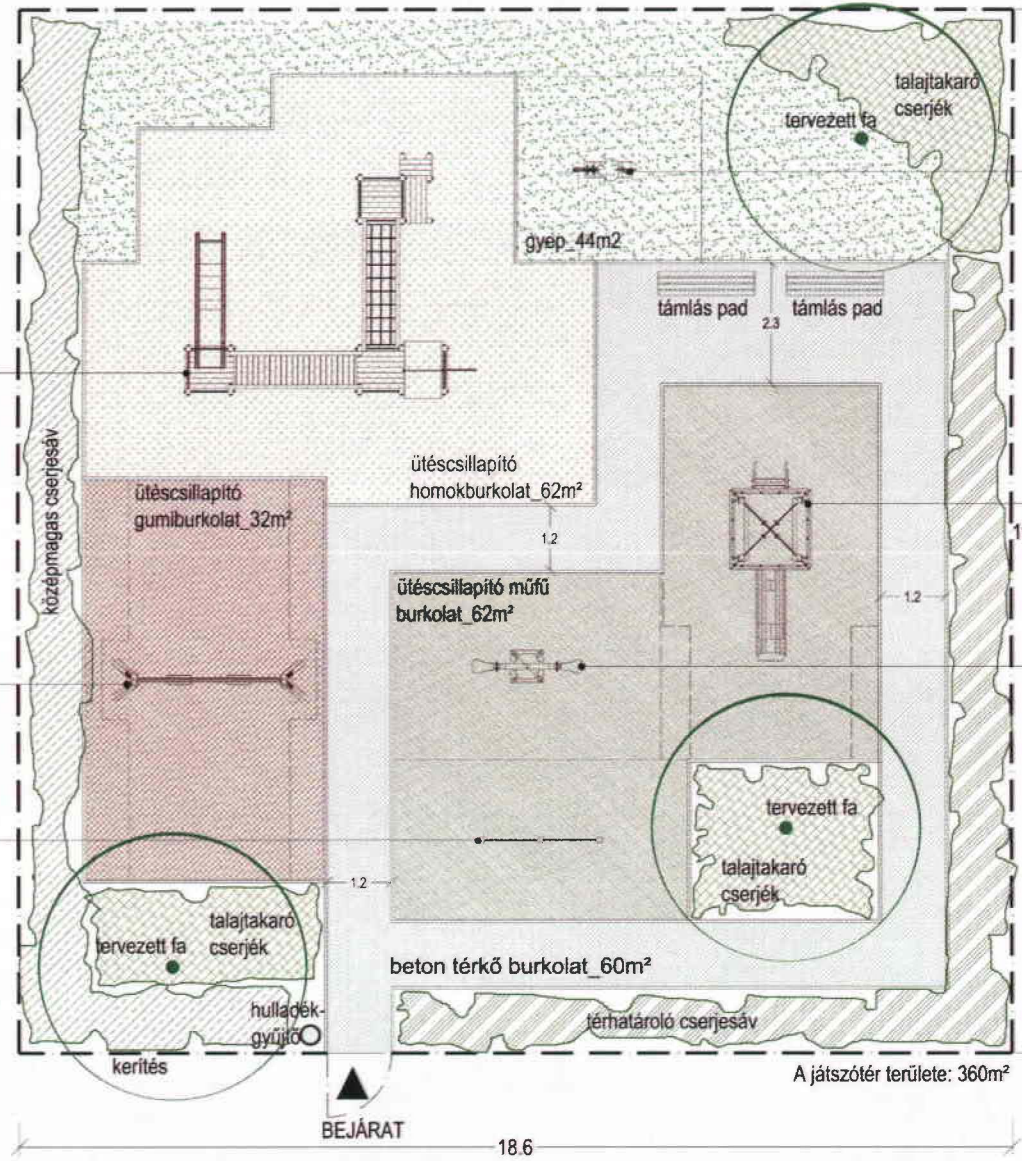
32.33.103 Kombinációs játék



32.3.620 Kétüléses hinta



32.3.606 Kettős nyújtó



34.3.702 Rugós tukán



34.3.730 Szénaboglya

32.3.621 Mérleghinta



Tervezői koncepció a Boer „Mini Play” műanyag játszóeszközeiből kialakított fenntartható játszótérhez

Miért érdemes a Boer játszóeszközöket választani?

- Csúcsmínőségű, Hollandiában gyártott kültéri játékok.
- 50 év gyártói tapasztalata alapján készülnek a játszóeszközök.
- A játszóeszközök megfelelnek az EN 1176:2008 szabványsorozat előírásainak.

A Mini Play játéksalád játécai a 2-8 éves gyermekek számára nyújtanak önfeledt kikapcsolódást. A játékok között olyan modern és népszerű játszóeszközök találhatók, mint a rugós játék, mérleghinta, nyújtó, kombinált többfunkciós játék, csúszdás vár és hinta.

Az eszközök 100% újra hasznosított cölöpökből és gerendákból készülnek HPME lapokkal kombinálva. A felhasznált anyag tartós, környezetbarát és nem igényel kezelést.

A játékok fő elemei figyelemfelkeltőek és a gyermekek számára izgalmas színekben készülnek.

Ezek a játékok a gyermekek tanulási képességét és fizikai fejlődését is támogatják.

A Mini Play játéksalád tulajdonságai

- Játékok a legkisebbek számára.
- Modern formavilág.
- Figyelemfelkeltő színek.
- Alapanyagok: újrahasznosított műanyag.
- Játzóeszközök az önfeledt mászásért és mozgásért.

Burkolatok

Az egyes játszóeszközökhöz különböző anyag minőségű ütécscillapító burkolatokat, valamint az eszközök komfortos használatát lehetővé tevő egyéb burkolatok kialakítását javasoljuk (műfüves-, gumilap- és folyami homok burkolat). Az adott játszófunkcióhoz leginkább megfelelő típusú burkolatok változatossága a játszótéri terület 'színes' megjelenését is szolgálják.

A játszótéren elhelyezett eszközök jól körbejárhatóak a tervezett térkő burkolaton, mely a kisgyermekek számára egyúttal 'bicikliút' szerepet is betölt.

A játszóeszközök környezetében kialakított burkolatokat a térkő burkolattól, a környező gyepfelülettől és a cserjesávtól max. 5cm-rel kiemelt beton kerti szegélyezéssel kell elválasztani a homok kiszóródásának megakadályozása, illetve a gumiburkolat megfelelő megtámasztása érdekében.

Növényzet, parkberendezések

A megfelelő árnyékolási viszonyok kialakítása érdekében fák telepítése javasolt a területen. A játszóeszközök között árnyékolás céljából nagyobb lombkoronájú, gyorsan fejlődő, jó tűrőképességű fafajok telepítése javasolt. A terület optikai határolása érdekében cserjesávok telepítése célszerű.

A gyermekek biztonsága érdekében, a játszótéri területről történő kiszaladás megakadályozása, valamint a kutyák területre történő bejutása megakadályozása céljából 120cm magas, egyszerű léckerítés építését javasoljuk, kapuval ellátva.

A játék közbeni pihenés céljára több padot is elhelyeztünk, valamint javasolt hulladékgyűjtő felállítása.

A játszótér használatát szabályozó előírásokat, nyitvatartási időket, egyéb információkat célszerű egy információs táblán feltüntetni, a bejárat melletti területen elhelyezve azt.

Játzóeszközök rövid leírása

34.3.702 Rugós Tukán

- A papagájt formázó egyszemélyes rugós játék az egyensúlyérzéklet, ügyességet fejleszt. A játékon elhelyezett ülőkére ülhetnek a gyerekek, és a lábuk segítségével használhatják a játékot, úgy hogy az előttük lévő kapaszkodót erősen fogják. A játék billenő mozgást végez.

34.3.730 Szénaboglya

- Az egytornyú fedett tetővel felszerelt csúszdás játék tornya szénaboglyát stilizál. A csúszó, mászó funkciók a gyermekek alapvető készségeit fejlesztik.

32.3.621 Mérleghinta

- A játék billenő mozgást végez, amit a rugó tovább fokoz. A mérleghinta két végén elhelyezett ülőkére ülhetnek a gyerekek, és a lábuk segítségével használhatják a játékot, úgy hogy az előttük lévő kapaszkodót erősen fogják. 2 fő használhatja egyszerre.

32.3.606 Kettős nyújtó

- Mozgáskoordinációt, ügyességet, erőnlétet fejlesztő eszköz. A gyermekek többféle módon tudnak „tornázni” az eszközön.

32.3.620 Kétülékes hinta

- Klasszikus formájú hinta, 2 db lapüléssel felszerelve. Igény esetén bölcsőülés is felszerelhető.

32.3.103 Kombinációs játék

- A sok változatos játékfunkcióval rendelkező játszóeszközt egyszerre több gyermek is használhatja. A játszóeszközön 3 torony, ezeket összekötő híd, egy izgalmas kötélhíd, mászórúd, csúszda is megtalálható.

**Boer pályázati mintajátsszótér költségvetés
- műanyag játékok -**

Megnevezés	Menny.	M.e.	Nettó egységár Ft	Nettó érték Ft
I. Játsszótéri eszközök				
1. Boer 34.3.702 - Rugós tukán	1	db	198 850	198 850
2. Boer 34.3.730 - Szénaboglya	1	db	1 131 600	1 131 600
3. Boer 32.3.621 - Mérleghinta	1	db	311 600	311 600
4. Boer 32.3.606 - Kettős nyújtó	1	db	67 650	67 650
5. Boer 32.3.620 - Kétüléses hinta	1	db	405 900	405 900
6. Boer 32.3.103 - Kombinációs játék	1	db	2 103 300	2 103 300
Játsszótéri eszközök összesen:	6	db		4 218 900
II. Parkbútorok				
1. Perpeto 17023 - Síklapos pad támlával	2	db	125 000	250 000
2. Perpeto 17112 - Hulladékgyűjtő kenguru	1	db	110 000	110 000
Parkbútorok összesen:	10	db		360 000
III. Burkolat építés				
1. Műfű burkolat építése zöld színben, alépitménnyel, szegélyezve - Flexigrass	62	m2	18 000	1 116 000
2. Esésvédő gumiburkolat építése alépitménnyel, szegélyezve	32	m2	16 000	512 000
3. Homok esésvédő burkolat szegélyezve	62	m2	10 000	620 000
4. Térkő út építése alépitménnyel, szegélyezve	60	m2	14 000	840 000
Burkolat építés összesen:	216	m2		3 088 000
IV. Kerítés építés				
1. Fa léckerítés építés 120 cm magasságban	75	fm	13 000	975 000
2. Egyszárnyú fa bejárati kapu építése	1	db	60 000	60 000
Kerítés építés összesen:				1 035 000
V. Kertészeti munkák				
1. Lombos fa ültetése karózással, földcserével	3	db	30 000	90 000
2. Térhatároló cserje ültetése, földcserével	100	db	1 100	110 000
3. Középmagas cserjesáv ültetése, földcserével	70	db	1 050	73 500
4. Talajtakaró cserje ültetése, földcserével	20	db	900	18 000
5. Gyep felület készítése talajcserével	50	m2	1 200	60 000
Kertészeti munkák összesen:				351 500
VI. Tájékoztató tábla fém tartó szerkezettel				95 000
VII. Játsszótér minősítése				48 000
VIII. Kiviteli terv készítése				200 000
Játsszótér mindösszesen nettó:				9 396 400
Áfa:				2 349 100
Játsszótér mindösszesen bruttó:				11 745 500
Támogatás	40	%		4 698 200
Önerő	60	%		7 047 300

JÁTSZÓESZKÖZÖK KEMÉNYFÁBÓL



SOL.30.014 **Dupla nyújtórúd**



SOL.30.110 **Kétüléses hinta**



VRB.080.741 **Kombinált mászóka**



VRB.080.801 **Kombinált mászóvár**



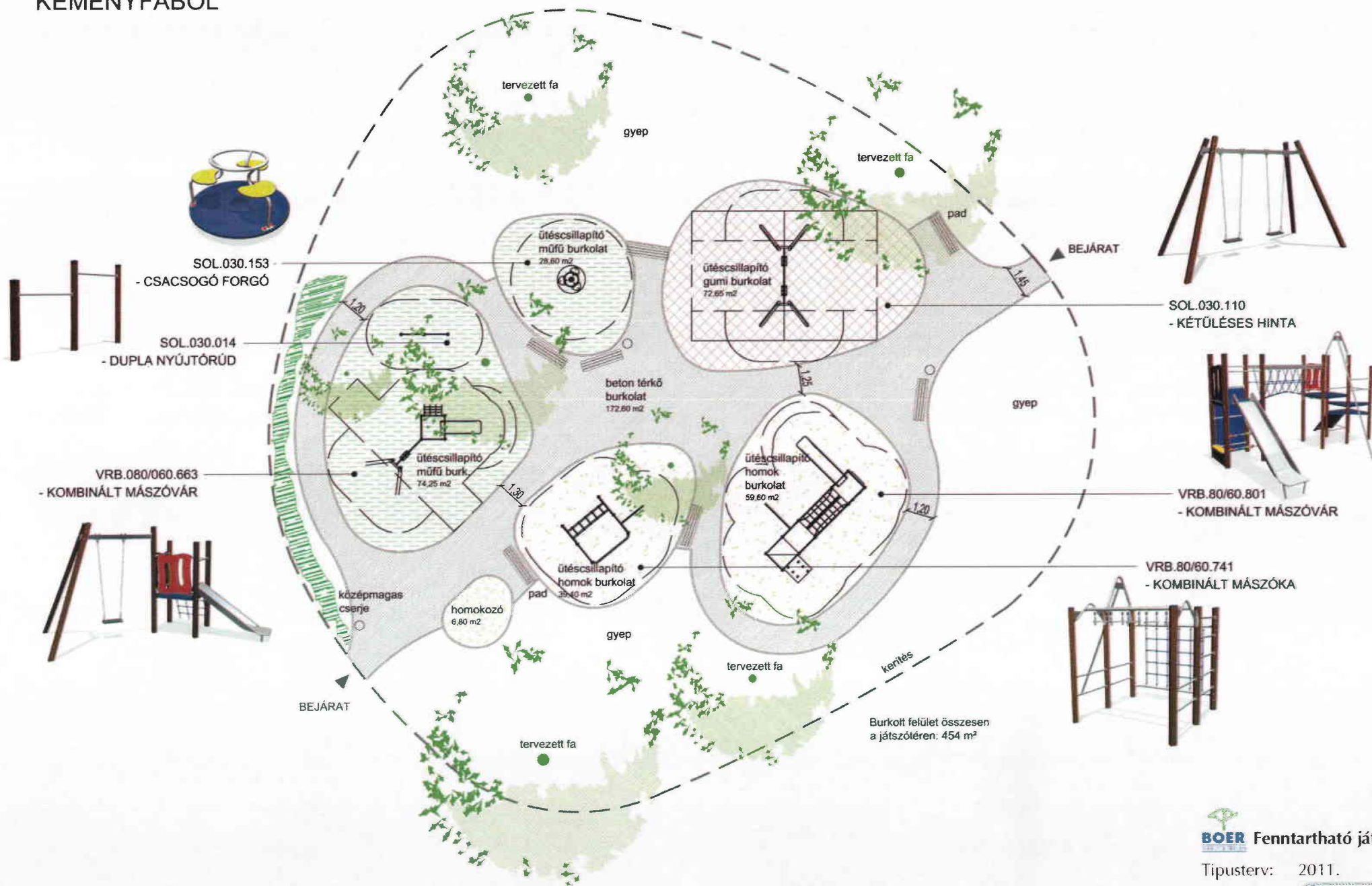
SOL.030.153 **Csacsogó forgó**



VRB.080.663 **Kombinált mászóvár**



JÁTSZÓESZKÖZÖK KEMÉNYFÁBÓL



Tervezői koncepció a Boer „Nature Play” FSC keményfa játszóeszközeiből kialakított fenntartható játszótérhez

Miért érdemes a Boer játszóeszközöket választani?

- Csúcsminőségű, Hollandiában gyártott kültéri játékok.
- 50 év gyártói tapasztalata alapján készülnek a játszóeszközök.
- A játszóeszközök megfelelnek az EN 1176:2008 szabványsorozat előírásainak.

A Nature Play játékcsalád játécai minden korosztály számára önfeledt kikapcsolódást nyújtanak. A játékok között olyan klasszikus és modern játszóeszközök találhatók, mint az oly népszerű nyújtó rúd, különböző kombinált csúszdás mászóvárak, a forgó, és hinta.

Ez egy komplett program: egy viszonylag kis területen sokféle játékra ösztönző eszköz helyezhető el.

A lábzetek négyszögletű faoszlopokból (FSC), a csövek, rudak rozsdamentes acélból, a falak, tetők Trespa Meteon-ból, a hálók 16 mm vastag fém magú Herkules kötélből készülnek.

A Nature Play játékokkal a gyerekek játszva fejlesztik motorikus képességeiket.

A Nature Play játékcsalád tulajdonságai

- Játékok minden korosztály számára.
- Modern formavilág.
- Meleg kisugárzás.
- Alapanyag: FSC keményfa.
- Játzóeszközök az önfeledt mászásért és mozgásért.

Burkolatok

Az egyes játszóeszközökhöz különböző anyag minőségű ütécscillapító burkolatokat, valamint az eszközök komfortos használatát lehetővé tevő egyéb burkolatok kialakítását javasoljuk (műfüves-, gumilap- és folyami homok burkolat). Az adott játszófunkcióhoz leginkább megfelelő típusú burkolatok változatossága a játszótéri terület 'színes' megjelenését is szolgálják.

A játszótéren elhelyezett eszközök jól körbejárhatóak a tervezett térkő burkolaton, mely a kisgyermek számára egyúttal 'bicikliút' szerepet is betölt.

A játszóeszközök környezetében kialakított burkolatokat a térkő burkolattól, a környező gyepfelülettől és a cserjesávtól max. 5cm-rel kiemelt beton kerti szegélyezéssel kell elválasztani a homok kiszóródásának megakadályozása, illetve a gumiburkolat megfelelő megtámasztása érdekében.

Növényzet, parkberendezések

A megfelelő árnyékolási viszonyok kialakítása érdekében fák telepítése javasolt a területen. A játszóeszközök között árnyékolás céljából nagyobb lombkoronájú, gyorsan fejlődő, jó tűrképességű fajok telepítése javasolt.

A gyermekek biztonsága érdekében, a játszótéri területről történő kiszaladás megakadályozása, valamint a kutyák területre történő bejutása megakadályozása céljából 120cm magas, egyszerű léckerítés építését javasoljuk, kapuval ellátva.

A játék közbeni pihenés céljára több padot is elhelyeztünk, valamint javasolt hulladékgyűjtő felállítása.

A játszótér használatát szabályozó előírásokat, nyitvatartási időket, egyéb információkat célszerű egy információs táblán feltüntetni, a bejárat melletti területen elhelyezve azt.

Játzóeszközök rövid leírása

SOL.30.014 Dupla nyújtórúd

- Az eszközt 3-10 éves gyerekek használhatják. A mozgáskoordinációt, ügyességet, erőnlétet fejlesztő eszköz. A gyermekek többféle módon tudnak „tornázni” az eszközön.

SOL.30.110 Kétülékes hinta

- Klasszikus formájú hinta, 2 db lapulással felszerelve. Igény esetén bölcsőülés is felszerelhető. 4 év feletti gyerekek használhatják.

VRB.080.741 Kombinált mászóka

- ~~5-12 éves korú gyerekek szükséges mozgásigényét, ügyességének fejlesztését, egyensúlyérzékének javítását és erejének növelését szolgálja elő leginkább a játékszer.~~
A mászókákon a gyerekek több különböző irányból tudnak feljutni a játék tetejére.

VRB. 080.801 Kombinált mászóvár

- A sokféle és változatos játékfunkcióval rendelkező játzóeszközt egyszerre sok gyermek használhatja.
A két tornyot izgalmas lengőhíd köti össze. A játzóeszköz funkciói között csúszda, többféle mászóka, mászófal, mászórúd, a bástya alatti kuckóban színes számológömbök találhatóak. 5-12 éves gyermekek részére készült komplex játék.

SOL.030.153 Csacsogó forgó

- Egyidejűleg több gyerek együtt játszására is lehetőséget nyújt a játék, hozzájárulva a társas kapcsolatok kialakításához. Egy gyerek meghajtja, forgatja a forgó felületet, a többiek pedig élvezik az „utazást”.
A körforgó dinamikus mozgást végez, a gyerekek egyensúlyérzékét, mozgáskoordinációját javítja.

VRB.080.663 Kombinált mászóvár

- A változatos játékfunkcióval rendelkező játzóeszközt egyszerre több gyermek is használhatja. A 2-10 év közötti gyermekeknek kialakított kombinált játzóeszközön hinta, csúszda, mászóháló valamint egy nyitott torony található. A hinta bébiüléssel is szállítható.

**Boer pályázati mintajátsszótér költségvetés
- keményfa (FSC) játékok -**

Megnevezés	Menny.	M.e.	Nettó egységár Ft	Nettó érték Ft
I. Játsszótéri eszközök				
1. Boer SOL.30.014 Dupla nyújtórúd	1	db	174 250	174 250
2. Boer SOL.30.110 Kétüléses hinta	1	db	600 650	600 650
3. Boer VRB.080.741 Kombinált mászóka	1	db	1 299 700	1 299 700
4. Boer VRB.080.801 Kombinált mászóvár	1	db	3 294 350	3 294 350
5. SOL.030.153 Csacsogó forgó	1	db	697 000	697 000
6. VRB.080.663 Kombinált mászóvár	1	db	1 699 450	1 699 450
Játsszótéri eszközök összesen:	6	db		7 765 400
II. Parkbútorok				
1. Park típusú támlás pad	6	db	60 000	360 000
2. Morfeas fa hulladékgyűjtő	3	db	55 000	165 000
Parkbútorok összesen:	9	db		525 000
III. Burkolat építés				
1. Műfű ütésálló burkolat építése zöld színben, alépitménnyel, szegélyezve - Flexigrass+Flex 30	50	m2	24 000	1 200 000
2. Műfű burkolat építése zöld színben, alépitménnyel, szegélyezve - Flexigrass	53	m2	18 000	954 000
3. Esésvédő gumiburkolat építése alépitménnyel, szegélyezve	72	m2	16 000	1 152 000
4. Homok esésvédő burkolat építés szegélyezve	99,6	m2	10 000	996 000
5. Térkö út építése alépitménnyel, szegélyezve	172,6	m2	14 000	2 416 400
6. Homok feltöltés homokozóban	6,8	m2	10 000	68 000
7. Homokozó zsalukő keret építés gumi borítással	10	fm	16 000	160 000
Burkolat építés összesen:	454	m2		6 946 400
IV. Kerítés építés				
1. Fa léckerítés építés 120 cm magasságban	100	fm	13 000	1 300 000
2. Egyszárnyú fa bejárati kapu építése	2	db	60 000	120 000
Kerítés építés összesen:				1 420 000
V. Kertészeti munkák				
1. Lombos fa ültetése karózással, földcserével	6	db	30 000	180 000
2. Térhatároló cserje ültetése, földcserével	60	db	1 100	66 000
3. Gyep felület készítése talajcserével	150	m2	1 200	180 000
Kertészeti munkák összesen:				426 000
VI. Tájékoztató tábla fém tartó szerkezettel				95 000
VII. Játsszótér minősítése				48 000
VIII. Kiviteli terv készítése				200 000
Játsszótér mindösszesen nettó:				17 425 800
Áfa:				4 356 450
Játsszótér mindösszesen bruttó:				21 782 250
Támogatás	40	%		8 712 900
Önerő	60	%		13 069 350

JÁTSZÓESZKÖZÖK FÉMBŐL



30.2.312 **Mászó gömb**



30.2.410 **Forgó kereszt**



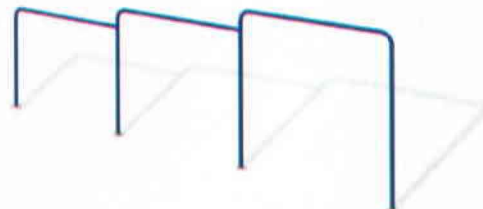
30.2.401 **Kettős mérleghinta**



SOL.030.002 **Fészekhinta**



30.2.412 **T-formájú hinta**



30.2.224 **Hármas nyújtó**



30.2.305 **Mászó tölcser**



30.2.501 **Csúszda**



3530 Miskolc, Kont u. 9. | Telefon: +36 46 357 417 | Fax: +36 46 428 259
1094 Budapest, Balázs B. u. 34/b. | Telefon: +36 1 801 2991 | Fax: +36 1 801 2992
www.bankokft.hu

JÁTSZÓESZKÖZÖK FÉMBŐL



30.2.224 Hármas nyújtó

30.2.412 T-formájú hinta



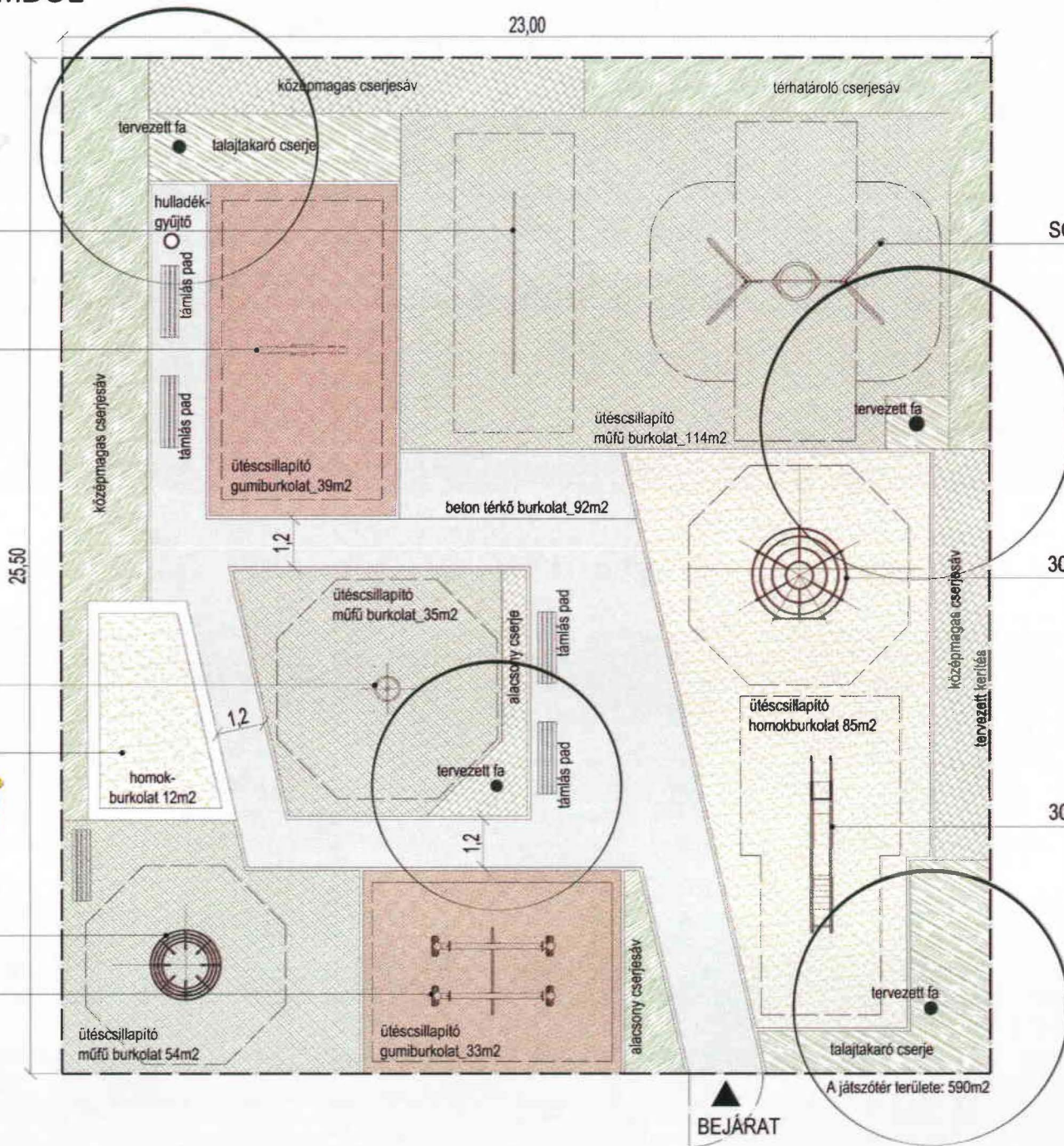
30.2.410 Forgó kereszt

Homokozó



30.2.305 Mászótölcsér

30.2.412 Kettős mérleghinta



SOL.030.106 Fészekhinta



30.32.312 Mászó gömb



30.2.501 Csúszda

Tervezői koncepció a Boer „Classic Play” fém játszóeszközeiből kialakított fenntartható játszótérhez

Miért érdemes a Boer játszóeszközöket választani?

- Csúcsminőségű, Hollandiában gyártott kültéri játékok.
- 50 év gyártói tapasztalata alapján készülnek a játszóeszközök.
- A játszóeszközök megfelelnek az EN 1176:2008 szabványsorozat előírásainak.

A Classic Play játékcsalád játécai minden korosztály számára önfeledt kikapcsolódást nyújtanak. A játékok között olyan tradicionális és klasszikus játszóeszközök találhatók, mint az oly népszerű nyújtó rudak, mászó gúllak, a forgó kereszt, hinták és csúszdák.

Az alumíniumból és acélból készült termékeket különféle vidám színekben gyártják.

A Classic Play játékokkal a gyerekek játszva fejlesztik motorikus képességeiket.

A Classic Play játékcsalád tulajdonságai

- ~~Játékok minden korosztály számára.~~
- Hagyományos, felismerhető formavilág.
- Különböző színekben elérhető.
- Alapanyagok: alumínium és acél.
- Játzóeszközök az önfeledt mászásért és mozgásért.

Burkolatok

Az egyes játszóeszközökhöz különböző anyag minőségű ütécscillapító burkolatokat, valamint az eszközök komfortos használatát lehetővé tevő egyéb burkolatok kialakítását javasoljuk (műfüves-, gumilap- és folyami homok burkolat). Az adott játszófunkcióhoz leginkább megfelelő típusú burkolatok változatossága a játszótéri terület 'színes' megjelenését is szolgálják.

A játszótéren elhelyezett eszközök jól körbejárhatóak a tervezett térkő burkolaton, mely a kisgyermek számára egyúttal 'bicikliút' szerepet is betölt.

A játszóeszközök környezetében kialakított burkolatokat a térkő burkolattól, a környező gyepfelülettől és a cserjesávtól max. 5cm-rel kiemelt beton kerti szegélyezéssel kell elválasztani a homok kiszóródásának megakadályozása, illetve a gumiburkolat megfelelő megtámasztása érdekében.

Növényzet, parkberendezések

A megfelelő árnyékolási viszonyok kialakítása érdekében fák telepítése javasolt a területen. A játszóeszközök között árnyékolás céljából nagyobb lombkoronájú, gyorsan fejlődő, jó tűrőképességű fajok telepítése javasolt. A terület optikai határolása érdekében cserjesávok telepítése célszerű.

A gyermekek biztonsága érdekében, a játszótéri területről történő kiszaladás megakadályozása, valamint a kutyák területre történő bejutása megakadályozása céljából 120cm magas, egyszerű léckerítés építését javasoljuk, kapuval ellátva.

A játék közbeni pihenés céljára több padot is elhelyeztünk, valamint javasolt hulladékgyűjtő felállítását.

A játszótér használatát szabályozó előírásokat, nyitvatartási időket, egyéb információkat célszerű egy információs táblán feltüntetni, a bejárat melletti területen elhelyezve azt.

Játzóeszközök rövid leírása

30.2.312 **Mászó gömb**

- Klasszikus stílusú, gömb formájú mászóka, mely egyidejűleg 4-6 gyermek számára biztosít játéklehetőséget. A mászóka használata 4-12 év közötti gyermekek részére javasolt. A gömb forma belsejébe egy bejárati nyíláson keresztül lehetséges a bejutás. A játzóeszköz szerepjátékokra is alkalmas.

30.2.401 **Kettős mérleghinta**

- Strapabíró kialakítású mérleghinta, 4-12 éves korú gyermekek számára. 2x2 gyermek használhatja egyidejűleg. A mérleghinta végeinél gumiabroncsokat helyezünk el a talajban, amely a lökő terheléseket csillapítja.

30.2.412 **T- formájú hinta**

- Rendhagyó formájú hintaállvány, 2 db lapulással felszerelve. Igény esetén bölcsőülés is felszerelhető.

30.2.305 **Mászó tölcser**

- Klasszikus stílusú, tölcser formájú mászóka, mely egyidejűleg 4-6 gyermek számára biztosít játéklehetőséget. A mászóka használata 4-12 év közötti gyermekek részére javasolt.

30.2.410 **Forgó kereszt**

- A játék forgó mozgást végez. 4-12 éves korú gyermekek számára javasolt használata. A játékon a gyerekek fejleszthetik egyensúlyérzéküket, ügyességüket, mozgáskoordinációjukat. Az eszköz padlójára állhatnak a gyerekek, és a lábukkal hajtva, valamint társaik segítségével használhatják a játékot, miközben az előttük lévő kapaszkodót megfogják.

SOL.030.002 **Madárfészek hinta**

- A hintaállvány közepére függesztett fészekkosárban hintázhatnak a gyerekek. Javasolt korosztály: 4 év felett.

30.2.224 **Hármas nyújtó**

- 4-12 éves korú gyerekek szükséges mozgásigényét, ügyességének fejlesztését, egyensúlyérzékének javítását és erejének növelését szolgálja ez a játzóeszköz.

30.2.501 **Csúszda**

- Az eszköz egyik oldalán létrán lehet feljutni a csúszda emelvényre, a biztonságos feljutás érdekében t a létra két oldalán kapaszkodók vannak elhelyezve.

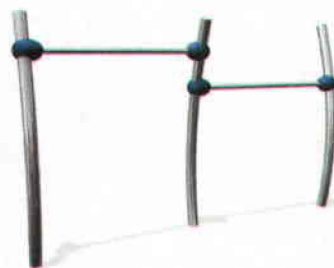
**Boer pályázati mintajátzóter költségvetés
- fém játékok -**

Megnevezés	Menny.	M.e.	Nettó egységár Ft	Nettó érték Ft
I. Játzótéri eszközök				
1. Boer 30.32.312 Mászó gömb	1	db	643 700	643 700
2. Boer 30.2.410 Forgó kereszt	1	db	440 750	440 750
3. Boer 30.2.401 Kettős mérleghinta	1	db	768 750	768 750
4. Boer SOL.030.002 Madárfészek hinta	1	db	981 950	981 950
5. Boer 30.2.412 T- formájú hinta	1	db	500 200	500 200
6. Boer 30.2.224 Hármás nyújtó	1	db	248 050	248 050
7. Boer 30.2.305 Mászó tölcser	1	db	617 050	617 050
8. Boer 30.2.501 Csúszda	1	db	858 950	858 950
Játzótéri eszközök összesen:	8	db		5 059 400
II. Parkbútorok				
1. Park típusú támlás pad	5	db	60 000	300 000
2. Morfeas fa hulladékgyűjtő	1	db	55 000	55 000
Parkbútorok összesen:	6	db		355 000
III. Burkolat építés				
1. Műfű ütőscsillapító burkolat építése zöld színben, alépitménnyel, szegélyezve - Flexigrass+Flex 30	73	m2	25 000	1 825 000
2. Műfű burkolat építése zöld színben, alépitménnyel, szegélyezve - Flexigrass	135	m2	18 000	2 430 000
3. Esésvédő gumiburkolat építése alépitménnyel, szegélyezve	72	m2	16 000	1 152 000
4. Homok esésvédő burkolat építés szegélyezve	85	m2	10 000	850 000
5. Térkő út építése alépitménnyel, szegélyezve	92	m2	14 000	1 288 000
6. Homok feltöltés homokozóban	12	m2	10 000	120 000
7. Homokozó zsalukő keret építés gumi borítással	14	fm	16 000	224 000
Burkolat építés összesen:	457	m2		7 545 000
IV. Kerítés építés				
1. Fa léckerítés építés 120 cm magasságban	96	fm	13 000	1 248 000
2. Egyszárnyú fa bejárati kapu építése	1	db	60 000	60 000
Kerítés építés összesen:				1 308 000
V. Kertészeti munkák				
1. Lombos fa ültetése karózással, földcserével	4	db	30 000	120 000
2. Térhatároló cserje ültetése, földcserével	60	db	1 100	66 000
3. Alacsony cserjesáv ültetése, földcserével	30	db	1 100	33 000
4. Középmagas cserjesáv ültetése, földcserével	85	db	1 050	89 250
5. Talajtakaró cserje ültetése, földcserével	40	db	900	36 000
Kertészeti munkák összesen:				344 250
VI. Tájékoztató tábla fém tartó szerkezettel				95 000
VII. Játzóter minősítése				64 000
VIII. Kiviteli terv készítése				200 000
Játzóter mindösszesen nettó:				14 970 650
Áfa:				3 742 663
Játzóter mindösszesen bruttó:				18 713 313
Támogatás	40	%		7 485 325
Önerő	60	%		11 227 988

JÁTSZÓESZKÖZÖK ROZSDAMENTES ACÉLBÓL



SOL.030.010 **Sas mérleghintra**



SOL.030.215 **Kettős nyújtórúd**



SOL.030.151 **Forgókorong 2**



SOL.030.121 **Galileo V**



SOL.030.263 **Csúszda 1,95 m**



SOL.030.025 **Bakugró cölöpszett**



SOL.030.120 **Galileo II**

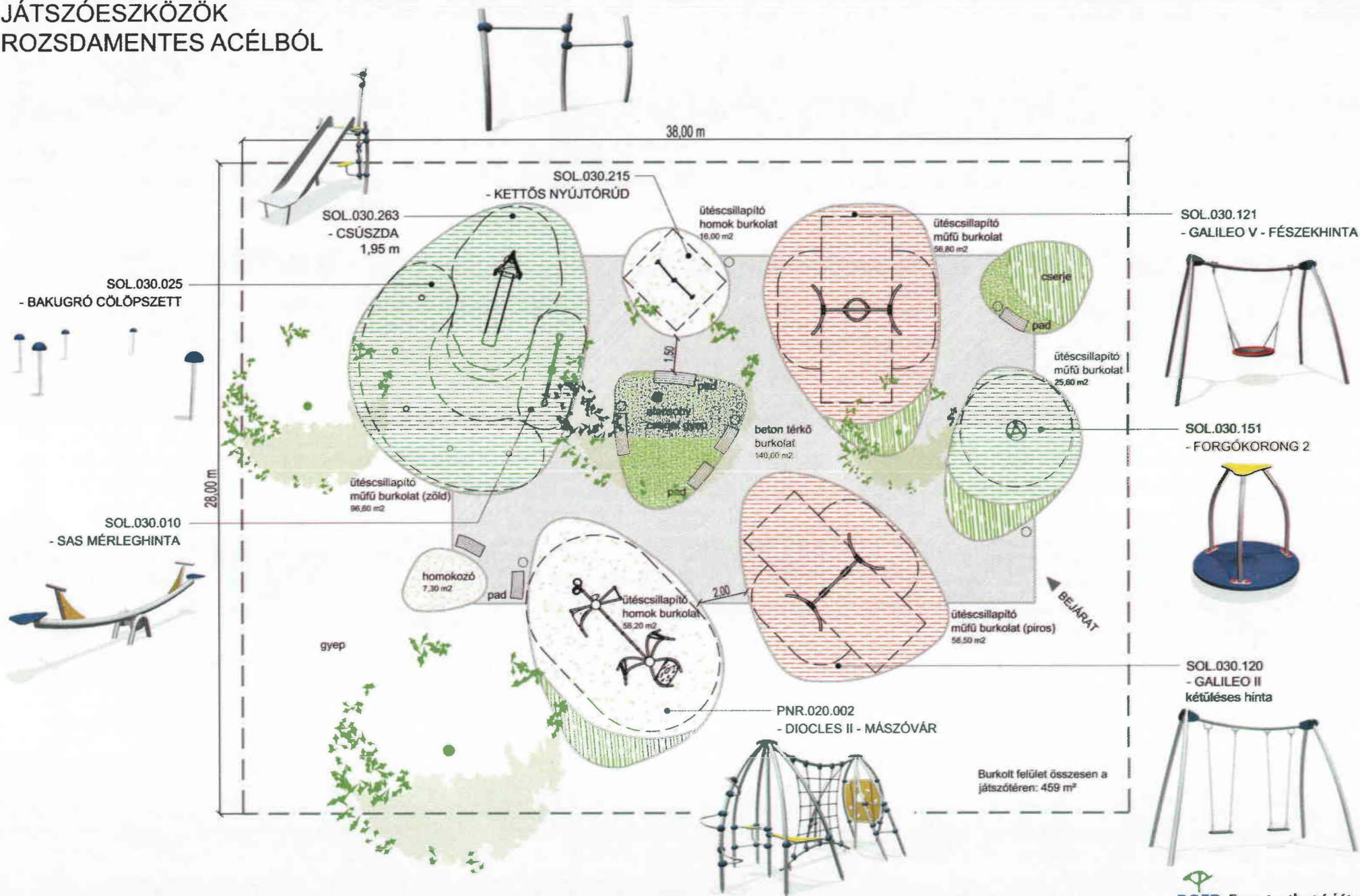


PNR.020.002 **Diocles II**



3530 Miskolc, Kont u. 9. | Telefon: +36 46 357 417 | Fax: +36 46 428 259
1094 Budapest, Balázs B. u. 34/b. | Telefon: +36 1 801 2991 | Fax: +36 1 801 2992
www.bankokft.hu

JÁTSZÓESZKÖZÖK ROZSDAMENTES ACÉLBÓL



BOER Fenntartható játszótér

Típusúterv: 2011.

Forgalmazó: **BAVÓ Kft.**

Tervezői koncepció a Boer „Pioneer Play” rozsdamentes fém játszoeszközeiből kialakított fenntartható játszótérhez

Miért érdemes a Boer játszoeszközöket választani?

- Csúcsmínőségű, Hollandiában gyártott kültéri játékok.
- 50 év gyártói tapasztalata alapján készülnek a játszoeszközök.
- A játszoeszközök megfelelnek az EN 1176:2008 szabványsorozat előírásainak.

A Pioneer Play játéksalád tulajdonságai

- Az álló és tartóoszlopok rozsdamentes acélból készülnek (320-as csiszolt mag).
- A csöveket és a rudakat is rozsdamentes acélból gyártják.
- Az összekötő alkatrészek ütésálló TPU-ból készülnek.
- A padlózatok és a mászó falak 16 mm vastag Trespa Meteon-ból készülnek. Ez egy színhű, rendkívül magas minőségű, teljes magú anyag.
- A csúszdák teljes mértékben rozsdamentes acélból készülnek.
- Az eszközök részegységein olyan alapszínek jelennek meg, mint a sarga, a piros és a kék.

A Pioneer Play játéksalád egy modern program eredménye, mely a rozsdamentes acélból való gyártásnak köszönhetően high-tech kisugárzással bír. A Pioneer játszoeszközök leginkább egy művészeti alkotáshoz hasonlíthatók. A Pioneer mászókat moduláris módon építette fel a Boer: a különleges összeszerelési technikának köszönhetően a játszoeszközöket egyedi méretre lehetséges összeállítani.

A Pioneer eszközök serkentik a mozgást és a fantáziát: a játék módja nincs meghatározva, a gyerekek saját elképzelésük szerint használhatják a eszközöket. A moduláris típusú játékokhoz igazodva a program tartalmaz olyan egyedi eszközöket, mint a bukfencezők, hinták, csúszdák és a forgómalom, így Önnek lehetősége van egy komplett Pioneer játszóhely felállítására.

A Pioneer a kreativitást a technikai ésszerűséggel ötvözte, ezáltal a játszoeszközök biztonságosak, ellenállnak a rongálásnak, vandalizmusnak, és kivételes kisugárzásúak.

A Pioneer Play játszoeszközök egyedi stílusához egy egyedi játszótér kialakítási koncepciót javasolunk: a játszoeszközök környezetében kialakított burkolatok, a homokozó, a pihenő helyek, valamint a játszótéren cserjével beültetett felületek szabálytalan 'kavics' körvonalú formákat mutatnak.

Burkolatok

Az egyes játszoeszközökhöz különböző anyag minőségű ütécscillapító burkolatokat, valamint az eszközök komfortos használatát lehetővé tevő egyéb burkolatok kialakítását javasoljuk (műfüves- és gumilap burkolat). Az adott játszófunkcióhoz leginkább megfelelő típusú burkolatok változatossága a játszótéri terület 'színes' megjelenését is szolgálják.

A játszótéren elhelyezett eszközök jól bejárhatóak a tervezett térkö burkolaton, mely a kisgyermek számára egyúttal 'bicikliút' szerepet is betölt.

Növényzet, parkberendezések

A megfelelő árnyékolási viszonyok kialakítása érdekében fák telepítése javasolt a területen. A játszoeszközök között árnyékolás céljából nagyobb lombkoronájú, gyorsan fejlődő, jó tűrőképességű fafajok telepítése javasolt. A növényzet változatossága érdekében cserjefoltok telepítése is célszerű.

A játék közbeni pihenés céljára több padot is elhelyeztünk, valamint javasolt hulladékgyűjtő felállítása.

A játszótér használatát szabályozó előírásokat, nyitvatartási időket, egyéb információkat célszerű egy információs táblán feltüntetni, a bejárat melletti területen elhelyezve azt.

Játzóeszközök rövid leírása

SOL.030.010 Sas mérleghinta

- Strapabíró kialakítású mérleghinta, 3-10 éves korú gyermekek számára. 2 gyermek használhatja egyidejűleg.

SOL.030.215 Kettős nyújtórúd

- 5-12 éves korú gyerekek szükséges mozgásigényét, ügyességének fejlesztését, egyensúlyérzékének javítását és erejének növelését szolgálja ez a játzóeszköz.

SOL.030.151 Forgókorong 2

- A játék forgó mozgást végez. 4 éves kor feletti gyermekek számára javasolt használata. A játékon a gyerekek fejleszthetik egyensúlyérzéküket, ügyességüket, mozgáskoordinációjukat.
Az eszköz padlójára állhatnak a gyerekek, és a lábukkal hajtva, valamint társaik segítségével használhatják a játékot, miközben az előttük lévő kapaszkodót megfogják.

SOL.030.121 Galileo V

- A hintaállvány közepére függesztett fészekkosárban hintázhatnak a gyerekek. Javasolt korosztály: 4 év felett.

SOL.030.263 Csúszda 1,95 m

- A csúszda beülő részéhez különleges mászóka kombináció 'megmászása' után jutnak el a gyerekek. Javasolt korcsoport: 4-12 év között. Beülési magasság: 1,95 m.

SOL.030.025 Bakugró cölöpszett

- A játzóeszközt bakugrással lehet használni. Az ügyességet fejlesztő, vidám hangulatot keltő játék. Javasolt korcsoport: 3-10 év között.

SOL.030.120 Galileo II

- Hajlított tartószerkezeti részeket tartalmazó hintaállvány, 2 db lapuléssel felszerelve. Igény esetén bölcsőülés is felszerelhető.

PNR.020.002 Diocles II

- Különleges stílusú, egyedi formavilágú játzóeszköz, használatát az 5-12 év közötti gyerekek számára javasoljuk. Íves mászófokok, függőleges kötélháló, ülő pódiumok, hegemászófal, létrafokok teszik változatossá.

Boer pályázati mintajátszótér költségvetés
- rozsdamentes acél játékok -

Megnevezés	Menny.	M.e.	Nettó egységár Ft	Nettó érték Ft
I. Játszótéri eszközök				
1. Boer SOL.030.010 Sas mérleghinta	1	db	621 150	621 150
2. Boer SOL.030.215 Kettős nyújtórúd	1	db	325 950	325 950
3. Boer SOL.030.151 Forgókorong 2	1	db	535 050	535 050
4. Boer SOL.030.121 Galileo V	1	db	1 510 850	1 510 850
5. SOL.030.263 Csúszda 1,95 m	1	db	1 021 300	1 021 300
6. SOL.030.025 Bakugró cölöpszett	1	db	393 600	393 600
7. SOL.030.120 Galileo II	1	db	1 162 350	1 162 350
8. PNR.020.002 Diocles II	1	db	3 823 250	3 823 250
Játszótéri eszközök összesen:	8	db		9 393 500
II. Parkbútorok				
1. Perpeto 17023 - Síklapos pad támlával	6	db	125 000	750 000
2. Morfeas fa hulladékgyűjtő	3	db	55 000	165 000
Parkbútorok összesen:	9	db		915 000
III. Burkolat építés				
1. Műfű ütécscillapító burkolat építése piros színben, alépitménnyel, szegélyezve - Flexigrass+Flex 30	48	m2	25 000	1 200 000
2. Műfű burkolat építése piros színben, alépitménnyel, szegélyezve - Flexigrass	68	m2	19 000	1 292 000
3. Műfű ütécscillapító burkolat építése zöld színben, alépitménnyel, szegélyezve - Flexigrass+Flex 30	28	m2	25 000	700 000
4. Műfű burkolat építése zöld színben, alépitménnyel, szegélyezve - Flexigrass	95	m2	18 000	1 710 000
5. Homok esésvédő burkolat szegélyezve	74,2	m2	10 000	742 000
6. Térkö út építése alépitménnyel, szegélyezve	140	m2	14 000	1 960 000
7. Homok feltöltés homokozóban	7,3	m2	10 000	73 000
8. Homokozó zsalukő keret építés gumi borítással	10	fm	16 000	160 000
Burkolat építés összesen:				7 604 000
IV. Kertészeti munkák				
1. Lombos fa ültetése karózással, földcserével	3	db	30 000	90 000
4. Talajtakaró cserje ültetése, földcserével	20	db	900	18 000
5. Gyep felület készítése talajcserével	30	m2	1 200	36 000
Kertészeti munkák összesen:				144 000
V. Tájékoztató tábla fém tartó szerkezettel				
				95 000
VI. Játszótér minősítése				
				64 000
VII. Kiviteli terv készítése				
				200 000
Játszótér mindösszesen nettó:				18 415 500
Áfa:				4 603 875
Játszótér mindösszesen bruttó:				23 019 375
Támogatás	40	%		9 207 750
Önerő	60	%		13 811 625

Mozsár Ágnes

Feladó: "Bankó Kft." <Banko@bankokft.hu>
Címzett: <mozsar_agnes@kobanya.hu>
Elküldve: 2011. március 10. 10:35
Tárgy: Határidő módosítás
Tisztelt Partnerünk!

Ezúton szeretnénk tájékoztatni, hogy a Bankó Kft. és a Boer Speeltoestellen B. V. által meghirdetett 10 magyarországi Boer fenntartható játszótér építésére vonatkozó pályázat beadási határidejét – több pályázó észrevétele alapján az önkormányzati döntési mechanizmus átfutási idejére való tekintettel - 6 héttel meghosszabbítjuk.

Előző időpont: 2011. március 25. 18:00 óra

Új beadási határidő: 2011. május 6. 18:00 óra

Ezzel együtt a következő időpontok is módosulnak:

Elbírálás határideje: 2011. május 20.

A szerződéskötés tervezett dátuma: 2011. június 3.

Tisztelettel:

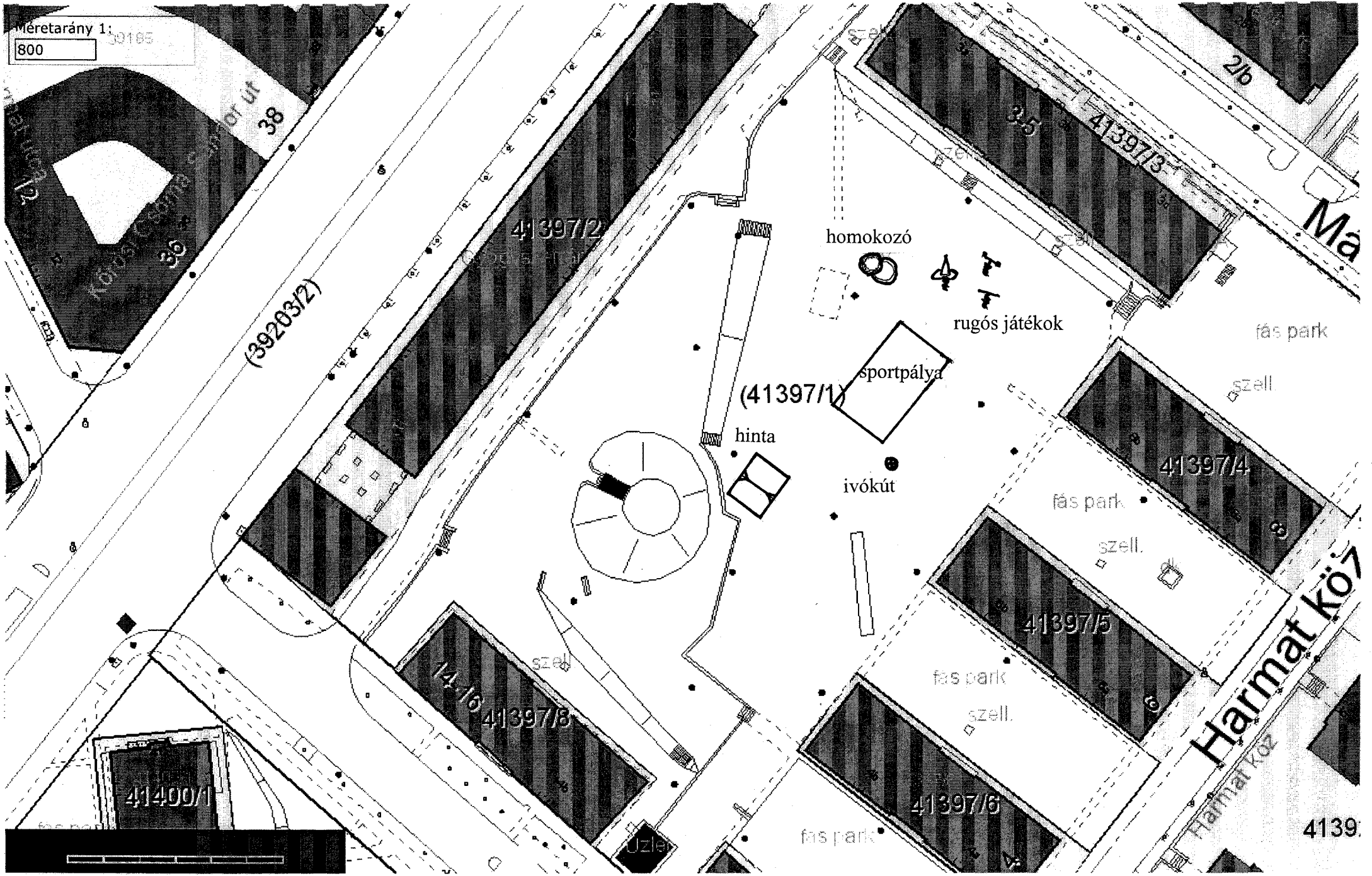
Papp Lajos
Bankó Kft.

Méretarány: 1:

4580



X: 657297 Y: 238700





1. kép



2. kép



3. kép



4. kép



5. kép



6. kép



7. kép



8. kép



9. kép



10. kép



11. kép



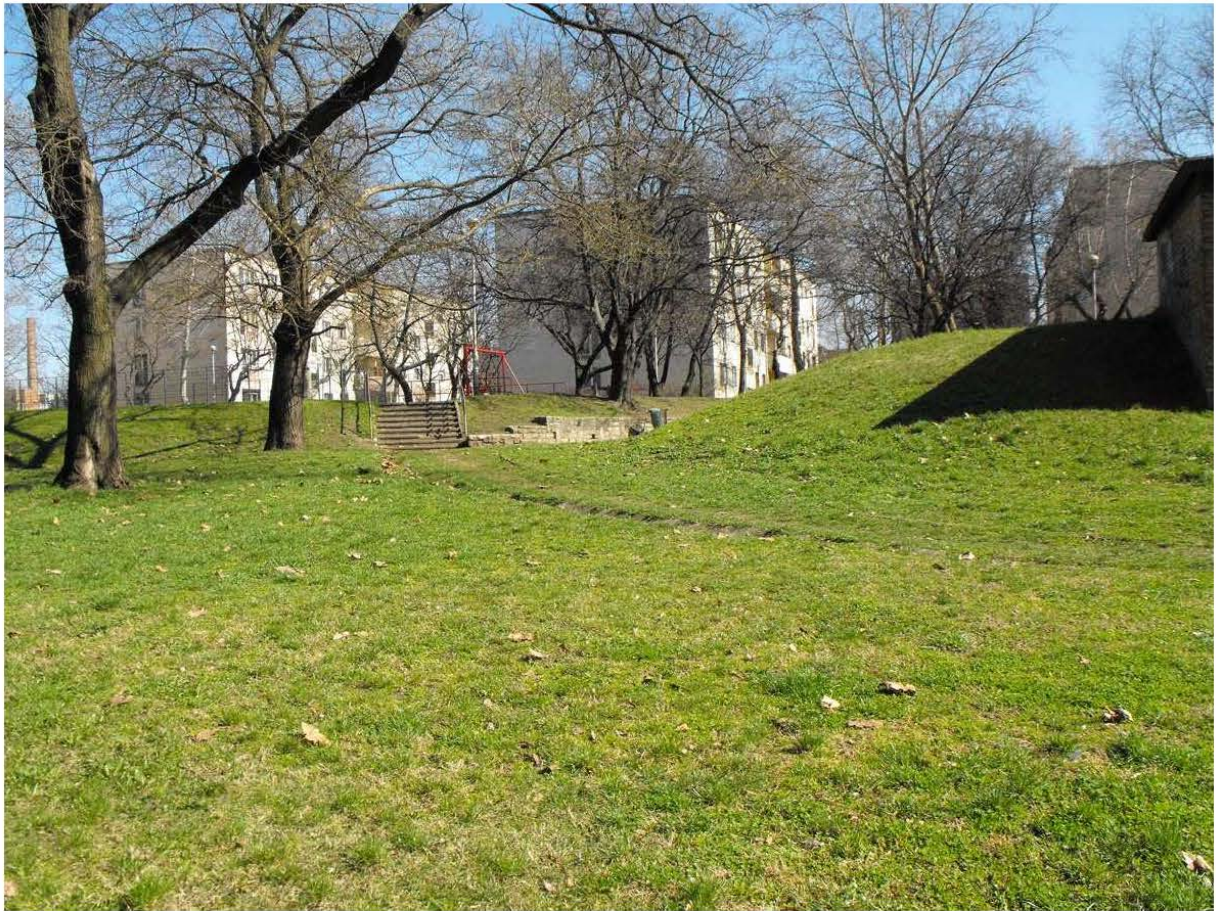
12. kép



13. kép



14. kép



15. kép



16. kép



17. kép



18. kép

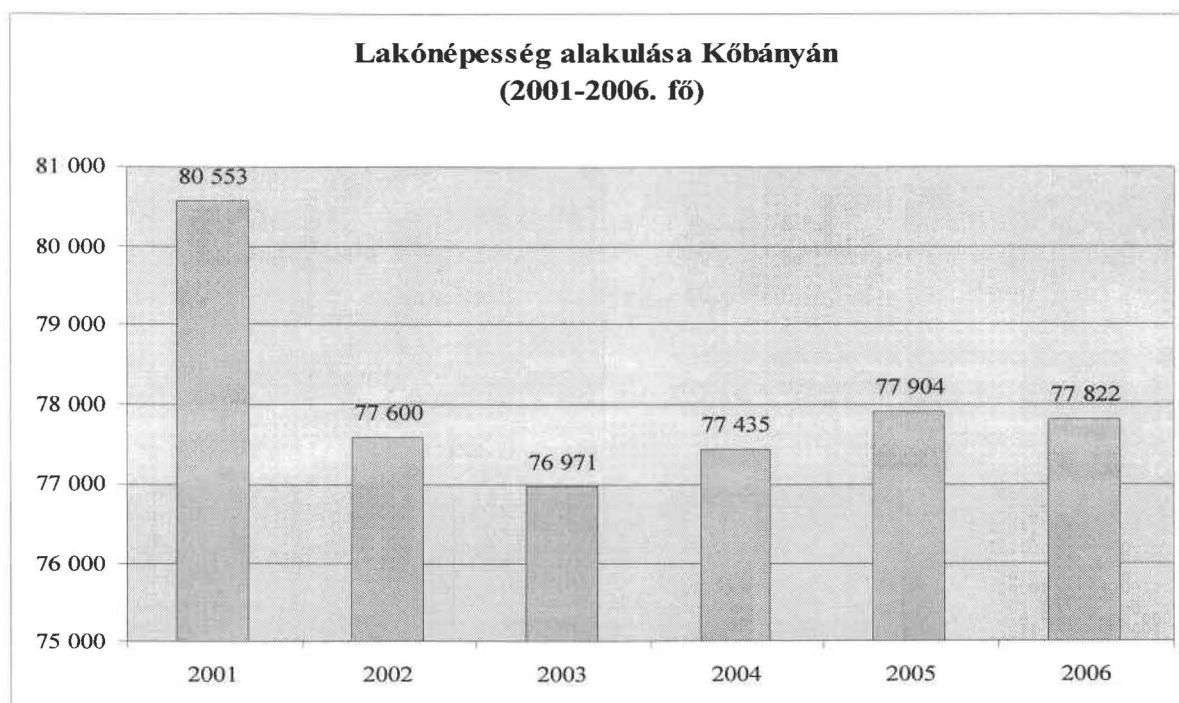
Kőbánya játszótér fejlesztési koncepciója

A Kőbányai Önkormányzat 1016/2008.(VI. 1.) számú határozatával jóváhagyta az Integrált városfejlesztési koncepcióját. Az IVS egy fejlesztési szemléletű középtávú 7-8 éves intervallumra készült dokumentum, amelynek célja a területi alapú, területi szemléletű tervezéssel a területrészekre vonatkozó célok meghatározása és azok középtávú megvalósításának a kidolgozása.

Az IVS szerint a város hosszú távú jövőképét aktív, kezdeményező modell szerint kell felépíteni, ahol a jövőkép a fejlődési tendenciákra épül, de a hangsúlyt azokra a tudatos, tervszerű beavatkozásokra helyezi, amelynek segítségével a fejlődés nem kívánatos hatásai gyengíthetők, miközben a reálisan ideálisnak tekinthető állapot felé vezető változást generáló folyamatok is beindíthatók. Ez a felfogás hisz benne, hogy a célorientált kis léptékű szabályozások, korrekciók mellett jól megválasztott, nagyobb léptékű, komplex fejlesztési akciók szinergikus hatást is gyakorolhatnak a kerület egészére.

Ezért célszerű játszótér fejlesztési koncepciót - a jóváhagyott IVS vizsgálatára támaszkodva - az IVS célrendszerébe ágyazottan kialakítani.

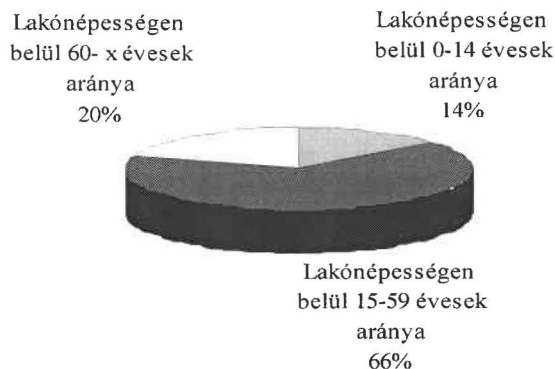
Társadalmi környezet:



Forrás: önkormányzati adatok

Kőbánya 2001 és 2006 között elvesztette lakónépességének 3,39%-át, ami összességében 2.711 fő csökkenést jelent. Mint ahogyan a diagramból is látható a csökkenés nem volt egyenletes, ugyanis 2001 és 2003 között igen drasztikus volt a lakónépesség fogyása, a 2001-es szint 95,55%-ára csökkent, azóta pedig enyhe növekedés tapasztalható.

**Kőbánya lakónépességen belüli korcsoport megoszlás
(2001. %)**



Forrás: 2001. évi népszámlálás

A lakónépességen belül a korcsoport megoszlás azt mutatja, hogy 6%-kal magasabb a 60 éven felüliek aránya, mint a fiataloké 0-14 éves korig. A teljes lakónépességhez viszonyítva igen alacsony (14%) a fiatalok aránya.

A X. kerület lakónépességének a csökkenését - a vándorlási mutatókat elemezve – jórészt az okozta, hogy az elvándorlások száma magasabb volt, mint a kerületbe költözőké. A korcsoportok megoszlását vizsgálva a kerület előregedése állapítható meg.

Lakókörnyezet:

A rendelkezésre álló adatok alapján megállapítható, hogy az 1997-es 35.014 db lakásszámról a 2006-os 36.090 db lakásszámra való növekedés nagyon alacsony, 1079 db lakással növekedett a kerület lakásállománya. Figyelembe kell venni azt, hogy a vizsgált 9 éves időtartam alatt 2001-ben volt a legkisebb a kerület lakásállománya, mintegy 34.472 db. Közrejátszhat itt az új tendencia, hogy a régi, elavult, korszerűtlen épületeket lebontották és helyükre új, komfortos, XXI. századi életvitelnek megfelelő épületeket, lakásokat építettek.

A kerületi lakásállomány aránya a fővároshoz viszonyítva 2002-től folyamatosan, alacsony mértékben, de növekszik. Míg 2002-ben 4,15% volt a kerületi adat a budapesti lakásállományhoz viszonyítva, addig 2006-ra már 4,18% ez az érték. Tehát 0,03%-al növekedett 4 év alatt.

Lakásállomány alakulása

Év	1997.	1998.	1999.	2000.	2001.	2002.	2003.	2004.	2005.	2006.

Budapest	n.a.	n.a.	n.a.	n.a.	n.a.	829259	834939	844469	856181	863330
/db/										
X.kerület	35014	34985	n.a.	54583	34472	34487	34556	34994	35702	36090
/db/										
X.ker Bp%-ban	n.a.	n.a.	n.a.	n.a.	n.a.	4,15	4,13	4,14	4,16	4,18

Forrás: Önkormányzati adatok

A kerületszek területi megközelítésű elemzése

Városrészek lehatárolása (Fővárosi Közgyűlés 1992. (VII. 15.) 552. számú határozata alapján)

1. Laposdűlő

Lehatárolás:

Kerepesi út (a Hungária körúttól) – a MÁV szolnoki vonala – Kőbányai út – Könyves Kálmán körút – Hungária körút (a Kerepesi útig)

2. Ligettelek

Lehatárolás:

Kerepesi út (a MÁV szolnoki vonalától) – Fehér út – Körösi Csoma út – Körösi Csoma Sándor sétány – a MÁV szolnoki vonala (a Kerepesi útig)

3. Felsőrákos

Lehatárolás:

Kerepesi út (a Fehér úttól) – Sárga rózsá utca – Pesti határút – Határhalom utca – Jászberényi út – Fehér út (a Kerepesi útig)

4. Népliget

Lehatárolás:

A MÁV hegyeshalmi vonala a (Kőbányai úttól) – Üllői út – Könyves Kálmán körút – Kőbányai út (a MÁV hegyeshalmi vonaláig)

5. Gyárdűlő

Lehatárolás:

MÁV szolnoki vonala (a Mázsa tértől) – Száva utca – Üllői út – a MÁV hegyeshalmi vonala – Kőbányai út (a Mázsa térig)

6. Óhegy

Lehatárolás:

Maglódi út (a Jászberényi úttól) – Sibrik Miklós út – MÁV szolnoki vonala – Liget tér – Kőrösi Csoma Sándor sétány – Kőrösi Csoma út – Jászberényi út (a Maglódi útig)

7. Téglagyárdűlő

Lehatárolás:

Jászberényi út (a Maglódi úttól) – Kozma utca – Sírkert utca – Maglódi út (a Jászberényi útig)

8. Kőbánya-Kertváros

Lehatárolás:

Jászberényi út (a Kozma utcától) – Vadszőlő utca – Eszterlanc utca – a temető északi fala – Tarkarét utca – Bogáncsvirág utca – Fátyolka utca – Meténg utca – Kozma utca (a Jászberényi útig)

9. Keresztúridűlő

Lehatárolás:

Meténg utca (a Kozma utcától) – Fátyolka utca – Bogáncsvirág utca – Tarkarét utca – a temető északi fala és annak meghosszabbított vonala – Eszterlánc utca – Álmos utca – Maglódi út – Sírkert utca – Kozma utca (a Meténg utcáig)

10. Újhegy

Lehatárolás:

Maglódi út (a Sibrik Miklós úttól) – a X. és XVIII. kerület közigazgatási határa (Felsőcsatári út – Hangár utca – Gyula utca – Gyömrői út – XVIII. ker.) – a MÁV szolnoki vonala – Sibrik Miklós út (a Maglódi útig)

11. Kúttó

Lehatárolás:

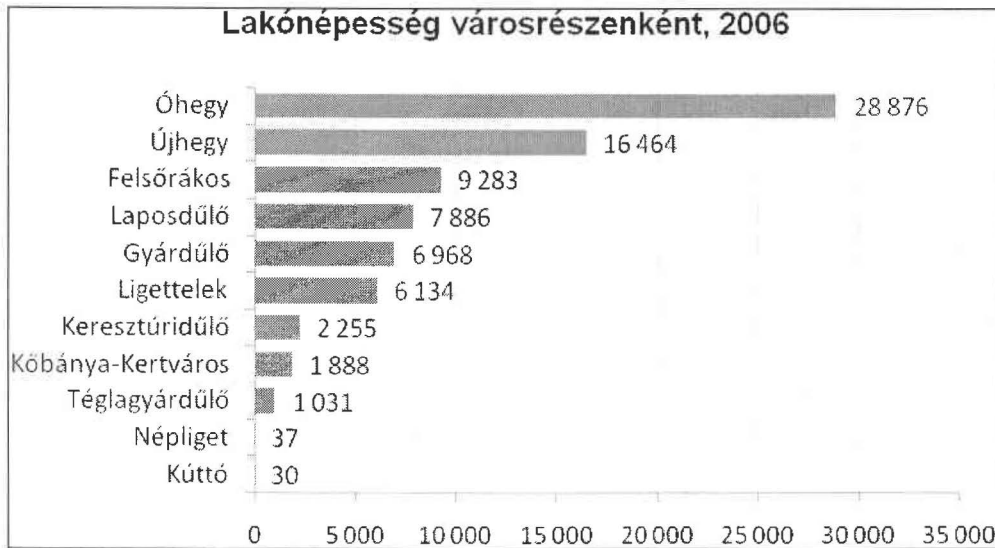
A MÁV szolnoki vonala (a Száva utcától) – a MÁV lajosmizsei vonala – a Ferihegyi repülőtérre vezető út – Üllői út – Száva utca (a MÁV szolnoki vonaláig)



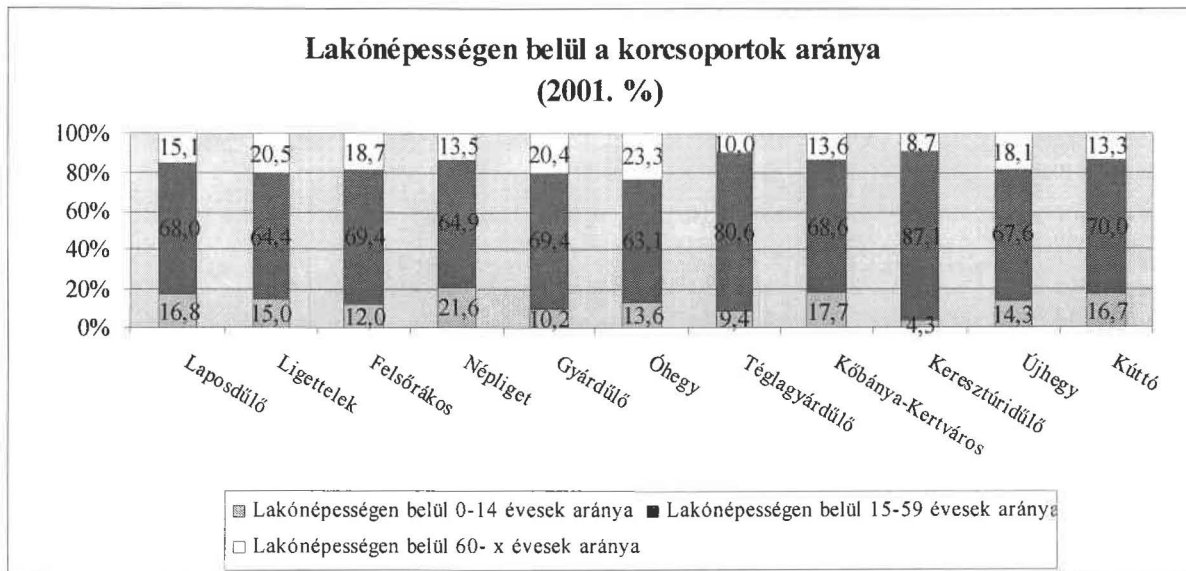
Társadalmi környezet:

A X. kerület **lakónépessége** 2001. és 2006. között jelentősen (-2.711 fő) csökkent 80.533 főről 77.822 főre. A városrészi adatok 2001-re vonatkoznak, így a megoszlás 2001-es

állapotot mutatja. A lakónépességet tekintve igen nagyok a szórások: 28.876 főtől a 30 főig. Az elemzésnél statisztikailag a rendkívül alacsony lakónépessége miatt nem értelmezhető a Népliget (37 fő), valamint a Kúttó (30 fő) városrész.



A X. kerületben a **lakónépesség városrészi megoszlása** igen szélsőséges. A legtöbb ember természetesen a legtöbb lakással rendelkező Óhegy városrészben lakik 28.876 fő, ez a teljes kerület lakosságának 36%-át teszi ki. A második legnagyobb lakónépességgel rendelkező Újhegy városrész a teljes lakónépesség 20%-át teszi ki.



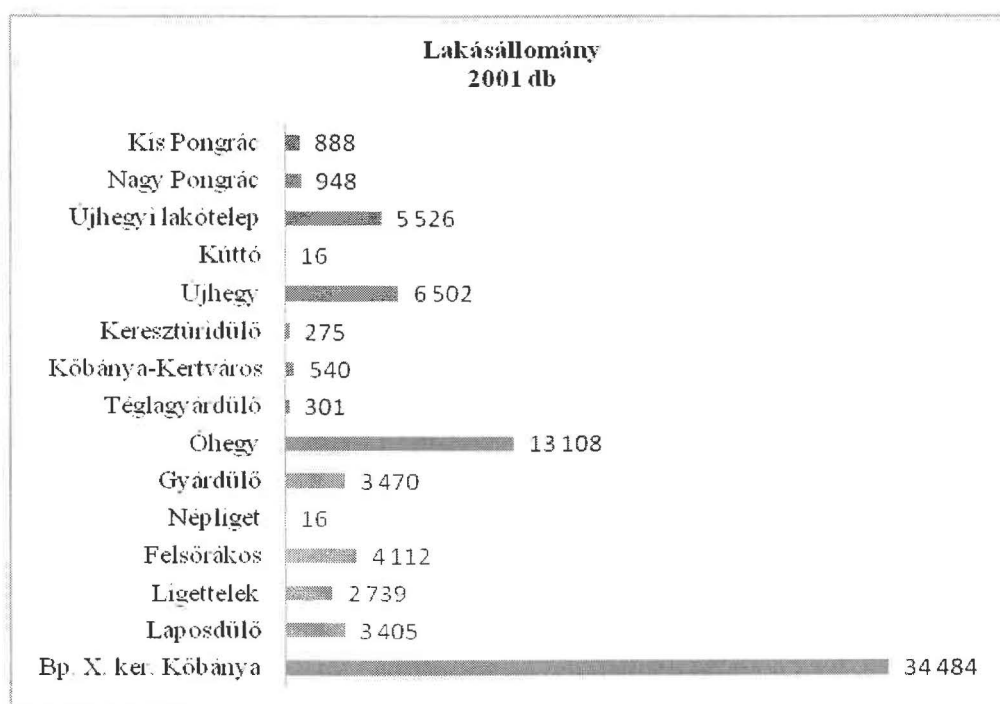
Forrás: 2001. évi népszámlálás

A X. kerületnél városrészenkénti lakónépességben belül a **korcsoportok arányának** vizsgálatakor is a Keresztúridűlőnél található szélsőértékek mind a három korcsoportra vonatkozóan. Itt a legalacsonyabb a 0-14 évesek aránya, csak 4,3%. A 60 év feletti aránya

is igen alacsony 8,7%. Az egész kerületre vonatkozóan ezek a mutatók 14% és 20%. A kerületi átlagot a 60 év feletti aránya csak három városrészben lépi túl (Ligettelek 20,5%, Gyárdűlő 20,4%, Óhegy 23,3%). A fiatalok aránya a Kőbánya-kertvárosban a legjobb 17,7%.

Lakókörnyezet:

Budapest X. kerületében, Kőbányán az összes **lakásállomány** 34.484 db, amely a következőképpen oszlik meg a városrészek között. A legtöbb lakás Óhegyen található, itt 13.108 db lakás van, amely a kerülethez viszonyítva 38,01%-ot tesz ki, ez a kerület a legtöbb lakással rendelkező városrésze. Laposdűlő területén 3.405 db lakás található, ami 9,87%-ot tesz ki, Ligettelken 2.739 db lakás épült, amely a kerülethez képest 7,94%-ot jelent. Valamivel több, 4.112 db lakás van Felsőrákoson, amely már 11,92%-os arányt mutat, Népligetben nagyon kevés, 16 db lakás van, amely 0,046%-ot jelent kerületi szinten. Téglagyárdűlőn 301 db, míg Kőbánya-Kertváros területén 540 db lakás található. Kiugróan magas még a lakásállomány mértéke Újhegyen, ahol 6.502 db lakás található, ez kerületi szinten 18,85%-ot jelent. Kúttón – Népligethez hasonlóan – 16 db lakás van, ami megint csak elenyésző kerületi szinten. Keresztúridűlőn pedig 275 lakás épült, mely 0,79%-ot jelent a kerületi összesítésben.



Forrás: KSH

Városrész	Lakásállomány db	X. kerületi arány
Bp. X. ker. Kőbánya	34.484	100
Laposdűlő	3.405	9,87
Ligettelek	2.739	7,94
Felsőrákos	4.112	11,92
Népliget	16	0,046
Gyárdűlő	3.470	10,06
Óhegy	13.108	38,01
Téglagyárdűlő	301	0,87
Kőbánya – Kertváros	540	1,56
Keresztúridűlő	275	0,79
Újhegy	6.502	18,85
Kúttó	16	0,046

A továbbiakban a játszótér koncepcióhoz az IVS- ből kiemeltük azokat az elhatározásokat és javaslatokat, amelyek szükségessé teszik ennek a közösségi funkciónak a kialakítását illetve tovább fejlesztését.

Kőbánya társadalma a jövőben:

Kőbánya népessége a rendszerváltás után jelentősen csökkent, de a folyamat az utóbbi években megállt és a kerület népességszáma kismértékben növekszik. **A cél ennek a népességszámnak rövid távú a megtartása és a hosszú távú növelése.** A hely népesség megtartó erejét alapvetően képes **növelni** a minőségi lakásépítés folytatása, valamint a **szabadidős szolgáltatások magas szintű választékának a bővítése is.**

Kőbánya, mint lakóhely:

Kőbánya már ma is a lakóhelyek széles választékát nyújtja, amik közt a szigetszerű foltokban elhelyezkedő kertes, családi házas övezetekben lakók a népesség jelentős hányadát képviselik. A kerület „Stratégiai Program”-ja szerint a lakóterületeket „kertvárosias jelleggel” kell

fejleszteni. A ma épülő lakóparkok modelljét a jövőben azonban csak akkor lehet valóban kertvárosiasnak minősíteni, ha azok beépítési sűrűsége is csökkenthető, illetve **a biológiailag aktív felületek aránya növelhető**. A lakótelepek rehabilitációját folytatni kell, de a megújulás nem korlátozható az épületek műszaki felújítására: **ki kell terjednie a közterületek megújítására is**

Kőbánya, mint parkváros:

Kőbánya arculatának már a ma is, még inkább a jövőben is meghatározó vonása a gazdag zöldterületi fedettség. Kőbánya legnagyobb és legértékesebb parkja a **Népliget, ami átfogó rehabilitációra szorul**. A meglévő **Ó-hegyi parkot** az egyes zöldterületi elemeket összekötő fásított sétányok segítségével **összefüggő rendszerre kell fejleszteni**. A zöldterületi rendszernek szerves részévé kell tenni a Gergely u. – Sibrik u. által határolt, rehabilitáció alatt álló zöldterületet. A felszíni bányaterületek felhagyása illetve rekultivációja révén, különösen a Téglagyárduló területén újabb parkterületek nyerhetők. Az **Újhegyi utcától délre** kialakuló sportterületek és élményfürdő tovább **gazdagíthatják a kerület zöldterületi ellátását**. A **Rákos patak völgyének átfogó, komplex rehabilitációja** jelentheti azonban Kőbánya egyik legígéretesebb projektjét, amelyik a szomszéd kerületekkel összefogva és a Podmaniczky terv, valamint a Közép-magyarországi Régió Stratégiai tervébe beillesztve a Főváros keleti szektora és az agglomeráció egyik rekreációs központjává válhat. A zöldterületi ellátás, illetve **a változatos sport- és szabadidő tevékenységek gazdag kínálata felértékelheti a kerületet**, melynek eredményeként Kőbánya valóban parkvárossá válhat. Ennek érdekében a kerület egészére kiterjedő, a fásított sétány- és kerékpárút hálózatot is magába foglaló, az egyes zöldterületi elemek szerepét, a köztük kialakuló funkciómegosztást és szinergikus hatásokat differenciáltan mérlegelő fejlesztési tervet kell készíteni.

Az utóbbi években tapasztalható kedvező demográfiai tendencia fenntartása, azon belül is a jobb módú, képzettebb, fiatalabb népesség Kőbányára vonzása a kerület átfogó stratégia céljainak egyik kiemelt eleme. E cél eléréséhez a tartósan vonzó környezet, ezen belül a közterületek megújítása, fejlesztése járul leginkább hozzá. A lakosság nagy részét foglalkoztatja a kerület közterületeinek és a játszótereinek állapota, fejlesztése, kialakítása. A közmeghallgatáson szerzett tapasztalatok alapján elmondható, hogy ez a fiatal, gyermekes családokon kívül az idősek komfort érzetének is fontos tényezője.

A játszótér, mint közösségformálás helyszíne, a játék szerepe a gyermekek személyiségfejlődésében:

A játék során szerzett tapasztalatok a gyermek **személyiségfejlődéséhez alapvetően hozzájárulnak**. A környezet adaptációja a kisgyermekek esetén, a játék során történik. A játék során a gyermekek **szociális tapasztalatokat gyűjtenek**, megtanulják cselekedeteik jelentőségének felmérését.

Több kutatás feltevésén alapul, hogy amit a gyermek egy általa kiválasztott, nem rákényszerített környezetben „cselekszik” az fontos és „természetes” számára, és **szorosan kötött az egyénfejlődés számára**. A játék olyan manipulatív, formálható térben történik, ahol a gyermekek saját maguknak létrehozott világot tudnak kialakítani, ahol a térnek és időnek elsődleges észlelő-megismerő intuíciója fejleszthető ki, a tevékenységek és mozgások sorrendje segítségével. Ez elvezet a gyermekek „biológiai emlékezetének” kifejlődéséhez és a gyermekek felismerik, hogy részei a természetnek, de egyéniségükkel mégis elválnak attól. A gyermekek lakáson kívüli környezetének minősége fontos, mivel a gyermek sok időt tölt ott.

A lakás és játszótér közelsége a rövid tartalmú gyakori látogatás lehetőségét nyújtja – olyan szintjét a spontaneitásnak, amely nagyobb távolság esetében lehetetlen lenne. Mivel a játszótér vonzása minden más közelben lévő helynél nagyobb, ez az első, ahol a barátokat megkeresni és eseményeket észlelni lehet. **Ezért funkcionál úgy, mint a körzet szociális és információs központja.**

A játékban a gyermek személyiségének minden eleme részt vesz, az egyes csoportokat nem lehet mereven elkülöníteni. A játék számára kialakított környezet célja, hogy a játék minden fajtája és formája számára lehetőséget nyújtva, **elősegítse a személyiség harmonikus kialakítását**. A környezet képes határt szabni az energiának vagy felszabadítani azt. Ha a környezet gazdagon felszerelt, akkor automatikusan elősegíti a gyermekek alkotó cselekvésének különböző áramlatait és gazdagságát - sőt a felnőttekét is, ha azok nem felejtették még el a gyermekkorukat. A tudatos játszótér tervezés szerepe az, hogy ezeknek a paramétereknek az alakítására olyan javaslatokat tegyen, hogy azok képessé tegyék az energiafolyamatot különböző formában és alakzatban megjeleníteni, ahogy az emberi fejlődés számtalan bonyolult útján megtörtént.

A kutatások bebizonyították, hogy ha a gyermekek részére nagyobb választékot és jobb megközelítési lehetőséget akarunk biztosítani, akkor a **játszóterek „hálózatát” kell kiépíteni** és nem egy-egy elszórt játékhelyet létesíteni.

A játszóterek tervezésénél alapvető szempontok a népességadatok, a lakosság korcsoport szerinti eloszlása, a helyszín megközelíthetősége, a közlekedés, a helyi adottságok és azok későbbi üzemeltetése, fenntarthatósága.

Játszóter fejlesztési, telepítési javaslatok:

A területi és népesség eloszlás alapján a városrészek összevonásával 4 területi egységet képezve **4 kiemelt játszótér kialakítását tartjuk** indokoltnak (ld. 1. sz. melléklet térképe).

„A” terület: Népliget, Lapos-dűlő, Gyárdűlő, Kúttó **14921 fő ***

Terület összesen: 574 ha

„B” terület: Ó-hegy, Ligettelek, **35010fő ***

Terület összesen: 995 ha

„C” terület: Újhegy, Téglagyári-dűlő, Keresztúri-dűlő, Kőbánya-Kertváros **21638fő***

Terület összesen: 811 ha

„D” terület: Felsőrákos **9283fő***

Terület összesen: 853 ha

* 2001-es Népszámlálási adat

A kiemelt játszóterek az előbbieket alapján a Népligetben (a Fővárosi Önkormányzat beruházásában), az Ó-hegy parkban, a Sportligetben és Felsőrákos városrész területén, a Rákos patak partján kerülnek kialakításra mind a helyi adottságok, mind a közlekedés és a bicikliút hálózat figyelembe vételével. A legnagyobb népesség számú városrészben a „B” jelzésű területen (Óhegy, Ligettelek) további két kiemelt játszótér kialakítását javasoljuk a távlatban az S1, illetve a volt Gergely bánya területére.

Az előbb felsorolt hat kiemelt helyszín kiválasztása azon irányelv alapján történt, mely szerint a legidősebb korosztály – akik számára akár gyalog, akár különböző közlekedési eszközzel, önállóan elérhető - számára lakásának 1000 m-es körzetében rekreációs és szabadidő eltöltésére alkalmas teret kell biztosítani.

A kiemelt játszóterek, olyan jól felszerelt, mindennemű szociális létesítménnyel ellátott részben zárt és őrzött játszóterek, ahol a gyermekek és kísérőik a szabadidejük optimális eltöltése mellett a minimális szociális szükségleteiket is el tudják végezni és ott aktívan tartózkodhatnak akár hosszú órákon keresztül. Ez a jól felszereltség jelenti a játszótéri eszközök sokféleségét, mind funkcióját, mind kreativitás, és mozgásfejlesztő értékét tekintve, mind pedig azok maximális kihasználhatóságát korcsoportos elosztás mellett. Ehhez szükséges egy minimális terület nagyság, ahol a különböző korcsoportoknak kialakíthatók a különböző (gördeszka-, biciklipálya, mászófal stb.) terek, melyek elkülönülten, de mégis szoros funkcionális egységet alkotva a gyermekek fejlődési és tanulási folyamatait elősegítik. A játszótéri eszközök megválasztásának ezek alapján tudatosan olyannak kell lenni, hogy azokat egy időben minél több gyermek a korábban felsorolt kedvező hatások mellett használhassa.

Nem szabad arról sem megfeledkezni, hogy ezek a nagy játszóterek társadalmi mozgásteret is képviselnek, ahol biztosítani kell az azonos érdeklődésű emberek találkozási lehetőségét, ami nemcsak a gyermekek különböző korcsoportjai, hanem a szülők, nagyszülők lehetőségeit is magában foglalja. (sakk-, ping-pong, kártyaasztalok, különböző sportpályák stb.)

Fontosnak tartjuk azt is, hogy ezeket a lakosság „szolgálatára” kialakított tereket, melyeket már a tervezés fázisában is egyéni arculattal és kerületünkre jellemző hangulatbefolyásoló tényezőkkel kívánunk felruházni – úgy alakítsuk ki, hogy ez pozitívan befolyásolja a lakosság kerületünkhöz való érzelmi kötődését.

Javasoljuk, hogy kerüljön meghirdetésre a kerületben a „Fogadj örökbe egy játszóteret” mozgalom, amelynek segítségével az Önkormányzat saját szűkös erőforrásainak kiegészítésével megvalósíthatja a koncepcióban megfogalmazott programját. Ez a mozgalom a legszélesebben értelmezett lakossági csoportok, oktatási intézmények, civil szervezetek, a kerületben beruházni szándékozók, illetve az itt lévő vállalatok szerepvállalásával és tenni akarásával hatékony segítséget nyújthatna a kőbányai közterületek, játszóterületek megújításához. A közreműködésük magában foglalhatja a közterület fejlesztés és fenntartás

minden elemét erőforrásaik függvényében, ez járhat akár anyagi hozzájárulással, akár karbantartással, akár felügyelettel.

Fentiek részletes kidolgozása az egyeztetések során beérkezett vélemények, javaslatok alapján történhet meg.

A városokban a zöldfelületek, parkok képviselik a megfelelő komfortérzetet és rekreációs hatásaik révén a pihenést biztosítják a lakosság részére. A játszóterek zömében a zöldfelületbe illeszkedve, azok aktív részét képezve helyezkednek el a városokban, így Önkormányzatunk területén is. A két „létesítmény” kedvező hatásai összeadódnak és pozitív hatásuk többszörösen érvényesül. Ezért fontos hogy a konkrét eszközök, építmények kialakítása mellett a zöldfelület megtartására, illetve azok felújítására is nagy figyelmet fordítsunk már a tervezés fázisában.

Elengedhetetlen a szociális létesítmény/ek/ megléte mellett ezeken a helyeken a megfelelő szintű **közvilágítás** kiépítése és a **vagyonvédelem** megoldása.

A kiemelt játszótereket elegendő közlekedési eszközzel elérhetővé tenni. A családok, baráti társaságok, különböző csoportok külön, akár hétfélig programja is lehet ezek látogatása.

Az előbbieken leírt szempontok és tényezők optimálisan beilleszthetők az Ó-hegy park zöldfelületi rendszerébe, ahol a meglévő terek, a Dér u. menti játszótér, a Lóhere és Kaland játszótér és a Kresz játszótér, valamint a még funkció nélküli terek, leromlott állapotú sportpályák, a helyi egyéb adottságok lehetővé teszik egy színvonalas szabadidő park kialakítását.

A kiemelt játszóterek mellett a lakosság igénye és az elmúlt évek tapasztalatai alapján szükséges **nagyobb, illetve közepes** (továbbiakban egy kategóriaként kezeljük) és **pontszerűen elhelyezett játszóterek** és játszóhelyek kialakítása, illetve üzemeltetése is.

A közepes és pontszerűen elhelyezett lakótelepi zöldfelületek, így az azokon elhelyezett játszóterek a leginkább igénybe vett területek, a lakosság minden korosztálya szinte naponta használja. Olyan funkciókat kell kielégítenie, amelyeket más zöldfelületek nem tölthetnek be, hiszen a néhány perces szabad idő eltöltése csak ezeken a területeken valósulhat meg és azok elérése akár pár perc gyaloglással is lehetséges. Megtartásuk a korábbi érvek miatt

feltétlenül szükséges. Fenntartásuk és üzemeltetésük összességében mindig is költségesebb, hiszen igénybevételük intenzívebb és az egy főre jutó fajlagos felület igen kicsi.

A közepes és kisebb játszóterek - melyek kialakítása szintén tervszerű - bekerítését azt teszi szükségessé, hogy a gyermekeket megvédjük az utakra való kifutás veszélye valamint a kóbor és sétáltatott kutyák okozta fertőzésektől. A minimális felszereltséget ebben az esetben a kellő számú és különböző funkciójú játszótéri eszköz, az ivóvízvételi lehetőség kialakítása, a használat mértékétől függően meghatározott számú parki berendezési tárgyak jelentik.

Ezeknél a játszótereknél a területek nagysága, helyi adottságok nem mindig teszik lehetővé a korcsoportok szerinti elkülönítést. Az ebbe a csoportba sorolható játszótereknél (pl.: Rottenbiller kert játszótérea, Bihari- Balkán játszótér, Bársonyvirág játszótér stb.) a meglévő terek áttervezésével, a régi beton és aszfaltfelületek, használhatatlan dühöngők megszüntetésével, illetve azok más funkcióval való megtöltésével - párhuzamosan a zöldfelületek felújításával - olyan optimális körülmények érhetőek el, mely kielégítik a lakosság minden korosztályának az igényét.

Játszóterek bontása:

Az egy-egy játszótéri eszközzel rendelkező játszóhelyek közül van olyan, amelyet a lakosság összetételének változása (elidősödés) miatt már nem használ és a látogatottság nem indokolja annak külön fenntartását. Ezek megszüntetése a játszótéri eszközök áthelyezésével és a terület zöldfelületként történő helyreállításával, **pihenő park kialakításával** viszonylag alacsonyabb költségen, külön terveztetés nélkül megvalósítható.

Jelen helyzet szerint 16 játszóhelyet (ld. 2. sz. melléklet) lehet megszüntetni eszköz át csoportosítással, áthelyezéssel és zöldfelület felújítással anélkül, hogy az a lakosságot jelentősebben érintené.

A fejlesztések, építések, eszközök kihelyezését, azokhoz a szükséges terv és egyéb dokumentációk elkészítését a költségvetés sarokszámait ismerve, ütemterv szerint éves bontásban kell tervezni.

Az ütemezésnél ügyelni kell arra, hogy a pihenő park kialakítással egy időben a közvetlen környezetben elhelyezkedő, megmaradó játszótér fejlesztése is megtörténjen - a lakóközösségek kiszolgálására, közmegelegedésre - .

A kőbányai játszóterek száma városrészek szerinti bontásban:

Lapos-dűlő	3db
Ligettelek	2db
Felsőrákos	9db
Népliget	0db
Gyárdűlő	4db
Ó-hegy	22db
Téglagyári-dűlő	1db
Kőbánya-Kertváros	2db
Keresztúri-dűlő	0db
Újhely	12db
Kúttó	0db
Összesen:	55db

A kerületben jelenleg meglévő játszóterek száma 55db, melyek az érvényben lévő 78/2003. (XI.27.) GKM rendelet a játszótéri eszközök biztonságosságáról és az MSZ EN szabványok előírásainak megfelelően lettek átalakítva, felújítva, kialakítva. A játszótéri eszközök karbantartását a Kőbányai Önkormányzat, mint tulajdonos, és mint üzemben tartó a fenti előírásoknak megfelelően végezteti.

Lakótelepeinken az elmúlt év(tized)ekben "túl" sok gyermek játszóhelyet alakítottunk ki, szolgálni kívánván azt a kényelmi szempontot, hogy szinte minden második ház mellett legyen. Ez a nagy mennyiségű játszótér a tapasztalatok szerint kihasználatlan, ugyanakkor élőlomka igénye miatt fenntarthatatlan.

A játszóterek elhelyezkedését városrészenként az eszközök darabszámának, az elhelyezett játszótéri eszközök ajánlott korcsoportjának feltüntetésével, valamint a jelen állapot rövid leírásával és rövid javaslatokkal táblázatos formában foglaltuk össze (ld. 2. sz. melléklet).

A meglévő játszótereinken általánosan elmondható, hogy kevés a játszótéri eszköz és nem korcsoport szerinti elkülönítésben kerültek kihelyezésre. A megmaradó terek alapvető

eszközökkel történő bővítése (játszótéri eszköz, ivókút, parki berendezési tárgyak) indokolt, a környezet (zöldfelületek, burkolatok) felújításra szorulnak. A játszótereken lévő eszközök állagának megóvása egyre nehezebben oldható meg a rongálások, a nem rendeltetésszerű és intenzív használat miatt. Az eszközök élettartama gyakran nem tart ki a garanciális idő lejáratáig sem.

Szinte minden helyszínen van hintaállvány (bölcső és lapos ülőkével ellátva) kihelyezve, melyeket a 0-6 és a 6-12 éves korosztály is használhat; rugós játék, melyeket a 0-3 éves korosztály használ elsődlegesen, illetve csúszdás kombinált eszközök, melyek ajánlott korosztálya szintén vegyes. Általánosan elmondható az is, hogy a 12 éves kornál idősebb, serdülő korosztály számára nincsenek meg a mozgásszükségeiknek megfelelő lehetőségek, nincs gördeszka, illetve biciklipálya stb. Ezen korcsoport igényeinek kielégítésére alkalmasak azok a terek, melyeket részben megszüntetésre, részben más funkcióval történő megtöltésével átalakításra javasolunk.

A Kőbányán lévő lakótelepek építésével egy időben kerültek kialakításra a játszóterek közvetlen környezetében a „dühöngők”, melyek az évek folyamán mind az aszfalt burkolatuk, mind pedig a határoló kerítésrendszerük tekintetében elöregedtek, balesetveszélyessé váltak, felújításra szorulnak. Javításuk sok esetben nem kifizetődő, illetve nagyon költséges.

A játszóterek felújítására vonatkozó koncepció részeként kell kezelni a dühöngők sorsát, hiszen az új sportpályák kialakításával válthatók ki a meglévő és még használt pályák funkciói.

A már használhatatlan és gazdaságosan nem felújítható dühöngők elbontásával az egyes lakótelepi zöldfelületek biológiailag aktív felületei is növelhetők azáltal, hogy a szilárd burkolatok helyét a növények váltják fel. Ugyanakkor a lakóházaktól kissé távolabb eső burkolt felületek megtartásával, kisebb mértékű átalakításával a serdülő korosztály igényei is kielégíthetőek viszonylag kisebb anyagi ráfordításokkal.

A lakosság korösszetételének változása is azt vetíti előre, hogy inkább van igény a betonházak között a rekreációt jelentő zöldre, mint egy újabb zajforrásra.

Jelen játszótér-koncepcióba szervesen beilleszthető az a beruházási és fejlesztési tevékenység, melyet Önkormányzatunk az elmúlt két évben végzett. Ezen felújítások keretén belül új játszótéri eszközök, ivó kutak, parki berendezési tárgyak kerültek kihelyezésre a sokak által

használt tereken. Emellett elkezdődött egy olyan átszervezés is, mely a korcsoportos játszóterek kialakítását célozza meg.

A játszótér fejlesztési koncepció kidolgozásának célja az volt, hogy az egyes irányelveket, lehetőségeket, meglévő állapotokat felmérve és az elképzeléseket összefoglalva társadalmi vitára bocsássuk. Az egyes lakóközösségek igényeit, különböző érdekképviseleti szervek álláspontját összegezve éves lebontásban tervszerűen és ütemezetten alakíthatók ki a játszóterek.

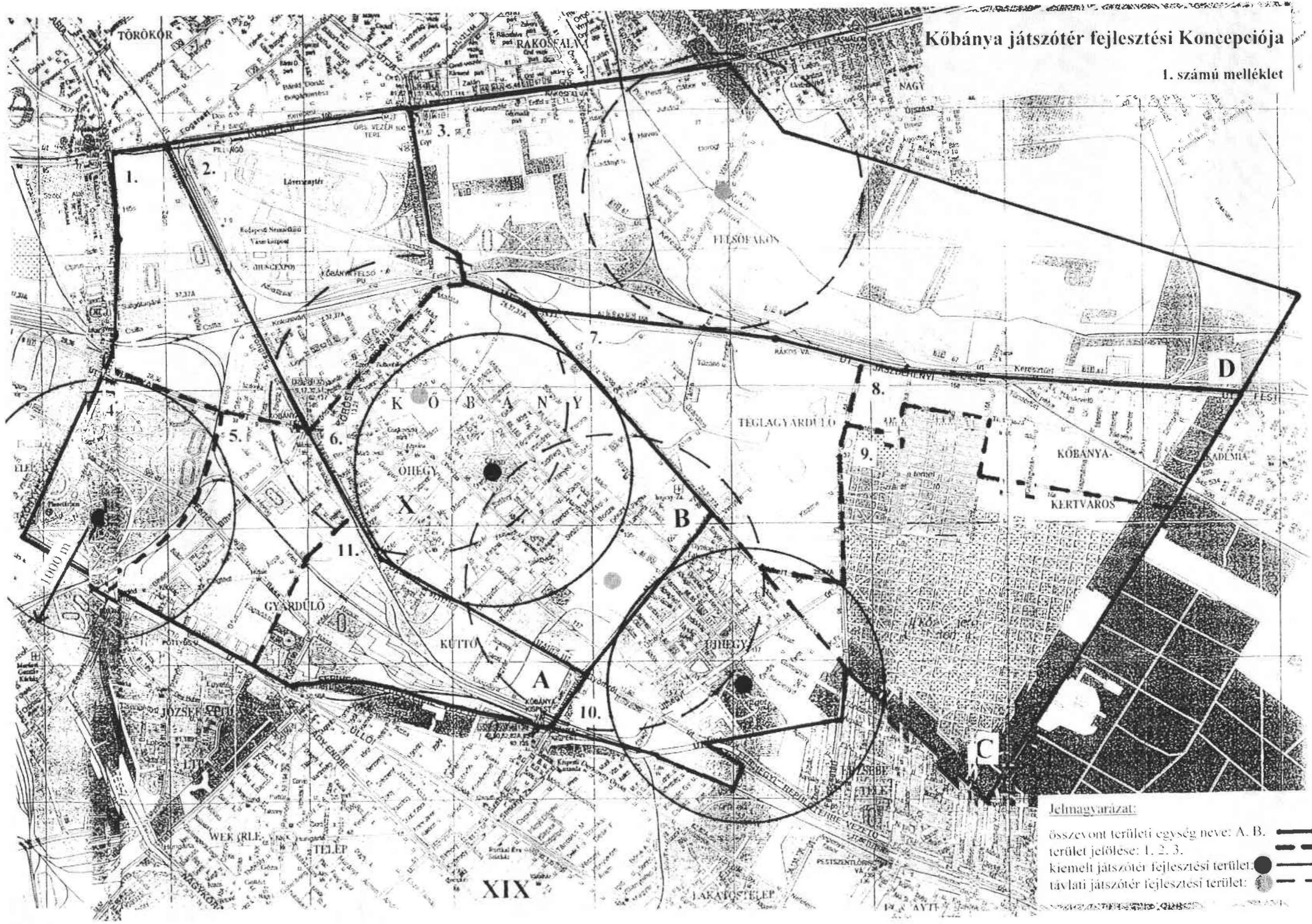
A játszótéri koncepció véglegesítésével párhuzamosan, arra alapozottan intézkedési tervet és pénzügyi ütemezést és a kataszteri nyilvántartást készítjük el. Az előkészítéshez a pénzügyi lehetőségekhez mérten már a jövő évi költségvetésben szerepeltetnénk a tervezői költségeket és azon munkák költségeit amelyek a végleges állapotok kialakítását célozzák.

Összefoglalva elmondható, hogy a kerületnek nemcsak „népesség megtartó képességre, hanem képességmegtartó népességre” is szüksége van, amely képesség megtartás kialakításának az egyik lehetséges helyszíne szerintünk a jól felszerelt, minden korosztály igényeit kiszolgáló, közösségi élet szintterét adó játszó és rekreációs terek lehetnek.

A kerület fejlettségét nem pusztán gazdasági és infrastrukturális mutatókkal lehet mérni, hanem a lakosai közti kapcsolatrendszerrel is, ezért fontos, hogy a korszerű, a korigényei szerint kiépített játszótereken lehetőség legyen a legszélesebben értelmezett lakossági korcsoportok számára ennek a kapcsolatrendszernek az erősítésére.

Kőbánya játszótér fejlesztési koncepciója

1. számú melléklet



Jelmagyarázat:
összevont területi egység neve: A, B, C, D
terület jelölése: 1, 2, 3
kiemelt játszótér fejlesztési terület: ●
távlati játszótér fejlesztési terület: ○

XIX

LAKATOSTELEP

18. ÁVT

A Budapest Főváros X. kerület Kőbányai Önkormányzat gondozásában lévő játszóterek elhelyezkedése városrészenként

Helyszínek városrészenként		Eszközök száma (db)	Korosztály	Megjegyzés
LAPOSDÚLÓ				
25	Pongrácz u. 9. (Szakiskola előtt)	5	0-12	több eszköz kihelyezése javasolt kicsik részére, eszközöknek hely van, ütéscsillapító nem szükséges
26	Vaskő utca (Kőbányai u. 38. Iskola mögött)	5	0-12	áttervezés, a kis részt teljesen tönkretették, kérdéses a felújítás
34	Máv lakótelep	4	0-12	rongálás, használat!!!! NEM A MI TERÜLETÜNK de mi tartjuk fenn
LIGETTELEK				
1	Vásárló u.	12	0-12	Az idei évben helyeztünk ki egy csúszdát és egy ivókutat, még eszközökkel kellene bővíteni, sokan használják, igény van a játszótérre, a közelben csak az Ónodi játszótér van
51	Ónodi u.- Liget u.	7	0-12	felújítva, bekerítve, ivókút is van
FELSŐRÁKOS				
14	Gépmadár u. 12-16. Faforgácsos	7	0-12	kiemelt ágyás elbontásával(régi fahely) még bővíthető egy-két eszköz kihelyezhető
16	Gépmadár u. 9-13.ovinál	6	0-3	eszközök át lettek helyezve, be lett kerítve, egy kaput kell még nyitni az ovi oldalához, hogy a babakocsit be lehessen tolni
50	Gépmadár 10-20. mögött	7		eszközt helyeztünk ki, bekerítve
15	Gyakorló u. 3-5.	8	0-12	idén helyeztünk ki eszközöket, a játszótér bekerítését évek-óta kéri a lakók
13	Gyakorló. u. 4. mögött (ÁRKÁD)	6	0-12	felújítandó
38	Gyakorló u. 7-9.	1	0-12	hintát át kellene helyezni, megszüntetése javasolt
39	Gyakorló u. 11-13.	1	0-12	a hintát át kellene helyezni, nem javasoljuk a felújítást, a dühöngőt fel kellene újítani, megszüntetése javasolt
17	Gyakorló u. 15-17.	5	0-12	hinta csúszda rugósok,bokrokat ki kellene irtani és ha már valamelyiket a 7-9,11,15-17 közül meg kell az igények alapján tartani javaslatunk szerint itt javasoljuk, a zöldfelületet mindenképen fel kell újítani
55	Pilisi u. -Rákospatak játszótér	6	0-12	most épült, bekerítve, ivókút is van még bővítendő

A Budapest Főváros X. kerület Kőbányai Önkormányzat gondozásában lévő játszóterek elhelyezkedése városrészenként

Helyszínek városrészenként		Eszközök száma (db)	Korosztály	Megjegyzés
NÉPLIGET				FŐVÁROS
GYÁRDÚLÓ				
36	Bihari-Balkán lakótelep	14	0-12	egy-két eszköz kihelyezése javasolt, a régi nagy homokozónál röpplabda pálya kialakítása merült fel, mint hasznosítás
46	Somfa köz 13-15.	2	0-12	Megszüntetésre javasoljuk, Biharira az eszközt áttelepíteni szükséges
35	Szárnyas utca 2-4.	8	0-12	új eszközöket és ivókutát helyeztünk ki, bekerítendő? Sokan használják
33	Fokos utcai játszótér	1	0-12	????
ÓHEGY				
27	Rottenbiller kert	7	0-12	bővítés és áttervezés javasolt
40	Halom köz 5-7.	1	0-6	főleg öregek laknak, de az oviból kijövők, szívesen játszanának, de ha a Rottenbillerben a játszótér kibővítjük, meg lehet szüntetni
48	Veszprémi u. - Körösi u. 11.	2	0-6	megszüntetését, eszközt áthelyezését javasoljuk
18	Mádi u. 3a-3c.	3	0-6	lakók felújítást szeretnének, mert csak az Ónodibam és a Rottenbillerben van játszótér, a dühöngőt sok lakó szeretné megszüntetni, eszközöket oda is lehetne berakni és akkor kerítést sem kell külön kiépíteni
41	Harmat köz 8/b.	1	0-6	
20	Kápolna utca 21. (Cserkesz u.)	7	0-12	egy-egy játszótéri eszköz kihelyezése javasolt-vízvételi lehetőséggel
22	Mádi-Ihász u.	8	0-12	felújítandó, új eszközök kihelyezése az elvadult cserjék és szabad területre
7	Óhegy park (Dér u.)	11	0-12	Bővíteni kellene, egy-egy eszközt kellene még kihelyezni, ivókutát is-sokan használják
45	Óhegy park (Lóhere jt.)	1		kérdéses, a helyszíni bejárásokon arról volt szó, hogy egy-két hintát még ki kellene helyezni, de szó volt görkorcsolyapálya és biciklipálya kialakításáról, alatta az Óhegy parkban a lőpavilon régi épülete melletti helyen

A Budapest Főváros X. kerület Kőbányai Önkormányzat gondozásában lévő játszóterek elhelyezkedése városrészenként

Helyszínek városrészenként		Eszközök száma (db)	Korosztály	Megjegyzés
8	Óhegy park (Kaland játszótér)	6	0-12	teljesen meg kellene szüntetni, csak kábszeresek mennek oda és rongálás van, már az eszközöket sem javítottuk meg, mert nem éri meg, a még használható játszótéri eszközöket át kellene helyezni vagy a Dér utcai vagy a "lóhere" játszótérhez
11	Kada - Harmat u. (Kéknyelű u. 10.)	11	0-6(12)	idén helyeztünk ki egy két játszótéri eszközt, ivókutat, kerítést, főleg a kicsik játszótére, még eszközökkel bővíthető
52	Kéknyelű u. 14.	6	(0)6-12	idén helyeztünk ki egy két játszótéri eszközt, ivókutat, kerítést, főleg a nagyobbak játszótére
56	Szlávy u. 81.	1		Megszüntethető ha az Óhegy parkban a kiemelt játszótér megépül, de addig is közel van a Dér utcai játszótérhez, a lakók kérték, hogy maradjon, ezért lett felújítva
42	Harmat utca 75/b.	1		Megszüntethető ha az Óhegy parkban a kiemelt játszótér megépül, de addig is közel van a Dér utcai játszótérhez, a lakók kérték, hogy maradjon, ezért lett felújítva
44	Mádi u.123-125.	6	0-6	már nem bővíthető csak 1-1 rugóssal, bekerítve, ivókút is van
53	Száraz-Kada utca Medveszőlő	7	0-12	bővítésre javasoljuk áttervezéssel, dühöngő javítással együtt (egy eszközt már elloptak)
49	Csombor u. 9.	1		későbbiekben megszüntetésre javasoljuk, csak a macskák mennek a homokozóba egy hinta van, közelben a Medveszőlő játszótér van
43	Lavotta u. 10-12.*	1		egy-egy eszközt kellene kihelyezni, a Harmat 152-től az eszközöket át lehetne ide helyezni
12	Lavotta u. 11.*	8	0-12	eszközök kihelyezésével még gazdagítani lehetne a játszólehetőségeket, a Harmat 152-től az eszközöket át lehetne ide helyezni

A Budapest Főváros X. kerület Kőbányai Önkormányzat gondozásában lévő játszóterek elhelyezkedése városrészenként

Helyszínek városrészenként		Eszközök száma (db)	Korosztály	Megjegyzés
19	Harmat u. 150-162.	8	0-6	Az elszórtan lévő játszóeszközök áthelyezése javasolt a Lavotta utcai két bekerített részre, gyalogosan is megközelíthető
30	Gutor tér	1		Megszüntetésre javasolt
32	Mongol-Kirgiz u.	3		nem bővítendő, nincs hely
TÉGLAGYÁRDULÓ				
4	Maglódi u.	3		Nem javasoljuk a felújítását. Állandóan csak rongálás van. Nem játszótérként használják, az iskolások gyülekezőhelye, pihenőként kéne lehetőséget biztosítani a diákoknak.
KŐBÁNYA KERTVÁROS				
28	Bojtocska u. Városszéli telep	6	0-6	kicsiknek egy -két eszközt még ki lehet helyezni, a nem bekerített szabad területen biciklidomb terepplasztika van a tervekben (Bársonyvirágban a dombot meg kellene szüntetni helyhiány miatt), idén bekerítettük
54	Bársonyvirág utca	6	0-12	tervezés alatt, az iskola miatt is korcsoportos játszótér kialakítása javasolt, csak a Bojtocska játszótér van a környéken
KERESZTÚRI DÚLÓ				
ÚJHEGY				
21	Gyalog-Fagyal-Szegély utca. (Sibrik M. utca.)	9	0-12	felújítandó, régi korhadtt rönkös, kevés a játék - a szemközti kisbolt szemete állandóan iderakják ki és az italozók tönkreteszik a játszótérrel, dühöngőt is fel kellene újítani, a túloldalon a nagyok játszótere van
23	Zsombék u. 42.	5	0-12	ha a Fagyal játszótérrel felújítjuk ez hosszútávon nem javasoljuk felújítani
9	Dombtető u.	5	0-12	folyamatosan rongálják, felújítás kellene, a játszótéren lévő rönksor elkorhadtt
6	Újhegyi sétány (Hang u.2.)	6	0-6	felújításra szorul, a csúszdát ki kellene cserélni, eszközkihelyezés, sétánnyal átépítésre kerül?
37	Agyagfejtő u. 2-4. (Szövőszék oldal)	3		A 37,47,5 játszóhelyekből összecsoportosítással egy zöldfelületi részen javasoljuk a játszótérmegtartását

A Budapest Főváros X. kerület Kőbányai Önkormányzat gondozásában lévő játszóterek elhelyezkedése városrészenként

Helyszínek városrészenként		Eszközök száma (db)	Korosztály	Megjegyzés
47	Szövőszék u. 4-6.*	3		A 37,47,5 játszóhelyekből összcsoportosítással egy zöldfelületi részen javasoljuk a játszótérmegtartását
5	Újhegyi ltp. (Lenfonó-Szövőszék)*	6	0-6	sokan használják, egy-két eszköz kihelyezése javasolt-kicsiknek, A 37,47,5 játszóhelyekből összcsoportosítással egy zöldfelületi részen javasoljuk a játszótérmegtartását
3	Gőzmozdony u. 2-4.	8	0-12	Kerítést kellene kicserélni- állandó a rongálás - idén egy hintát helyeztünk ki, több eszköz kihelyezését csak a terület kibővítésével lehetne kihelyezni, de ha a Tavasnál megépül a Máltai játszótér akkor ezt nem javasoljuk.
29	Tavas u. 4.	3	0-6	Újhegy projekt-Máltai játszótér?, a meglévő megszüntetendő
24	Pára u.8. (Bányató-Tavas u. mellett)	6	0-12	felújítandó, egy- egy eszköz kihelyezése javasolt
2	Szőlővirág u.	6	0-12	Az idei évben helyeztünk ki ivókutat, még eszközökkel kellene bővíteni, a ping-pong asztalokat és az U- elemeket, a betont elbontani sokan használják, igény van a játszótérre
31	Sportliget Harmat u. oldal	23	0-12	egy hintát és ivókutat helyeztünk ki, sokan használják
KÜTTŐ				
10	Száva park	4		az eszközöket át kell helyezni, mert a terület a Magyar Állam tulajdona