

**Budapest Főváros X. kerület  
Kőbányai Önkormányzat  
Alpolgármestere**

**Előterjesztés**

**a Budapest Főváros X. kerület Kőbányai Önkormányzat által fenntartott általános iskolák első évfolyamos tanulóinak bemeneti szintű év eleji mérésének koncepciójáról**

A „Budapest Főváros X. Kerület Kőbányai Önkormányzat Közoktatási Minőségirányítási Programja 2010-2015.” című dokumentum tartalmazza az önkormányzat által fenntartott nevelési-oktatási intézményekre vonatkozó mérési tervet.

A kerületi mérési rendszer átalakítása során szándék született arra, hogy a 2011/2012. tanévtől kezdődően az első osztályosok bemeneti mérése épüljön be a mérési programba.

A vizsgálat célja a tanulók kialakult készségeinek, képességeinek felmérése a tanévkezdés időpontjában. A mérés eredménye a tanulók további fejlesztésének, illetve a fejlődés kimutatásának az alapja lehet.

A Kulturális, Oktatási és Sport Bizottság 460/2011. (VI. 2.) határozatában megfogalmazott javaslat alapján elkészült a bemeneti mérés koncepciója (a határozattervezet 1. melléklete).

A bemeneti mérési koncepció a következő témákat tartalmazza:

- a) a bemeneti mérés célja, módszere, folyamata, rendszere, költségigénye, helye a kerület jövőbeli hosszú távú mérési koncepciójában,
- b) szakmai konzultációk háttéranyaga (1. melléklet),
- c) a Pedagógiai Szolgáltató Központ által ajánlott mérőeszköz bemutatása (2. melléklet),
- d) bemeneti mérés adatainak pedagógiai felhasználása (3. melléklet),
- e) háttérkérdőív-minta (4. melléklet),
- f) iskolaigazgatók véleménye, szakértői vélemény (5. melléklet).

A mérések elvégzéséhez szükséges pénzüsszeget részben a Pedagógiai Szolgáltató Központ – az intézmény 2011. évi költségvetésében 55312 főkönyvi számon került megtervezésre – költségvetése, részben a polgármesteri keretből igényelt támogatás fedezi (1. melléklet).

Kérem a tisztelt Kulturális, Oktatási és Sport Bizottságot, hogy a bemeneti mérések koncepcióját – a fentiekben felsoroltak figyelembevételével – fogadja el.

**Határozati javaslat:**

Budapest Főváros X. kerület Kőbányai Önkormányzat Kulturális, Oktatási és Sport Bizottsága az 1. mellékletben foglalt tartalommal az Önkormányzat által fenntartott általános iskolák első évfolyamos tanulóira vonatkozó bemeneti mérések koncepcióját elfogadja.

Határidő:

azonnal

Felelős:

a humán szakterületért felelős

alpolgármester

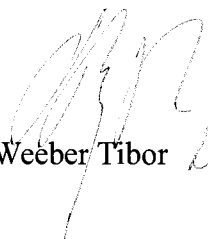
A végrehajtásért felelős:

jegyző

A végrehajtás előkészítéséért felelős:

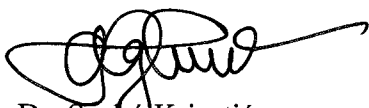
Humán Iroda vezetője

Budapest, 2011. augusztus 8.



Weeber Tibor

Törvényességi szempontból ellenjegyzem:



Dr. Szabó Krisztián  
jegyző

## Koncepció a kőbányai első évfolyamos tanulók bemeneti mérésének megvalósításához

## Előzmények

2011. júniusában a Kulturális, Oktatási és Sport Bizottság a 460/2011. (VI. 2.) sz. határozatában felkérte a Nevelési Tanácsadó és Pedagógiai Szolgáltató Központ pedagógiai munkacsoportját a kőbányai első évfolyamos tanulók bemeneti mérési rendszerének és folyamatának előkészítésére.

A Szolgáltató pedagógiai munkacsoportja a bemeneti mérés koncepciójának kialakításához az alábbi szakmacsoportok képviselőivel és szakemberekkel folytatott konzultációt, vélemény és tapasztalatcserét:

	Konzultáció célja	Megjegyzés
Martonné Tamás Márta Nevelési Tanácsadó vezetője	A pszichológusok, pedagógusok, fejlesztőpedagógusok által jelenleg is alkalmazott mérési módszerek, eszközök feltárása, bemeneti mérésként alkalmazhatóságának vizsgálata.	A konzultáció jegyzőkönyve és a fejlesztőpedagógiai műhelyek vezetőinek szakmai észrevételei
Hujder Zoltánné Kőbányai iskolai fejlesztőpedagógusok szakmai műhelyének vezetője		
Gyéressy Éva Kőbányai óvodai fejlesztőpedagógusok szakmai műhelyének vezetője		
Szivós Istvánné tanító, DIFER mérésszervező		
Varga Ildikó, Menyhárt Sándor iskolaigazgatók		
Csesznokné Könyve Erzsébet Humán Iroda munkatársa, mérési-értékelési szakértő	A bemeneti mérés célját szolgáló, bevált mérési módszerek ajánlása.	Kindrusz Pál előadásának vázlatát az
Répás Ildikó mérési-értékelési szakértő		
Kindrusz Pál mérési-szakértő, egyetemi tanár		

Az egyeztetések során nem sikerült konszenzust kialakítani a szakmacsoportok képviselőivel és a szakemberekkel. A konzultációk fő megállapításai:

- A mérési-értékelési szakértők, és az iskolák képviselői egyhangúlag támogatták az alább bemutatott bemeneti mérési módszer alkalmazását.
- A pszichológia szakembere nem ért egyet az alább bemutatott bemeneti mérési módszer céljával, alkalmazásával.
- A fejlesztőpedagógia képviselői óvnák a gyermekeket a túl sok mérési helyzettől, és nem javasolják a Nevelési Tanácsadó igazgatója által ajánlott IQ teszt alkalmazását.
- A mérési-értékelési szakértők nem javasolják IQ teszt alkalmazását.

A szakmai egyeztetések többségi véleménye alapján a Pedagógiai Szolgáltató Központ pedagógiai munkacsoportja az alábbi javaslatot fogalmazza meg a bemeneti mérés **célja, módszere, folyamata, rendszere** tekintetében.

### **Cél**

A pedagógusok, az iskolavezetés, a fenntartó pontos képet kapjanak az iskolát kezdő gyermekek aktuális képességszintjéről.

*Az adatok, információk felhasználásának elsődleges, rövid távú hasznosítása:*

- segítse a pedagógusok tudatos, differenciáló munkáját a gyermekek fejlettségi szintjéhez igazodó készségfejlesztésben,
- feltárja a további, szakemberek (fejlesztőpedagógusok, pszichológusok) által végezhető vizsgálatok szükségességét a speciális fejlesztő program megtervezéséhez, megvalósításához.

*Az adatok, információk felhasználásának másodlagos, hosszú távú hasznosítása:*

Kerületi szintű közoktatási adatbázis létrehozása, a bemeneti mérés adatainak rögzítése és a további, hosszú távú koncepcióban meghatározott következő évek mérési adatainak rögzítése esetén az egyes gyermekek fejlődésének, teljesítményének nyomon követése.

### **Módszer**

A bemeneti mérés módszereként a Szegedi Tudományegyetem Neveléstudományi Tanszékén *Nagy József professzor* vezetésével kidolgozott 4-8 éves gyermekek körében alkalmazható Diagnosztikus Fejlődésvizsgáló Rendszer (DIFER) tesztjeinek alkalmazását javasoljuk, amelyek **az iskolai tanulás szempontjából kritikus készségek** fejlettségét mérik.

A DIFER programcsomag tesztrendszerével felmérhető **elemi alapkészségek** a következők:

1. Írásmozgás-koordináció
2. Beszédhanghallás
3. Relációszókincs
4. Elemi számolási készség
5. Tapasztalati következtetés
6. Tapasztalati összefüggés-megértés
7. Szocialitás

A tesztek értékelése alapján diagnosztikus képet kaphatunk a gyerekek általános értelmi és szociális fejlettségéről. A készségek fejlettségének ismeretében nyílik lehetőség a gyermekek fejlettségi szintjéhez igazodó készségfejlesztésre. A vizsgálat eredményei fejlesztési célokat szolgálnak.

Az elemi alapkészségek elsajátítási folyamatának különbségei akár években is mérhetők. A tesztek értékeléséből számított DIFER-index mutatja az elemi alapkészségek fejlettségét, ami a hét alapkészség százalékpontban megadott fejlettségének átlaga. Azt fejezi ki, hogy az elemi alapkészségeket milyen mértékben birtokolja a gyermek. Ezen túl megmutatja, hogy az optimális fejlettséget kifejező 100 százalékponthoz képest mennyit kell még fejlődnie. Ez a mutató a kritériumorientált fejlesztés egyik legfontosabb és legátfogóbb mutatója. A készségek elsajátításának folyamatában előkészítő, kezdő, haladó, befejező és optimum szintet különböztetünk meg. Kudarcmentes tanulásra a befejezett és optimális szinten levő gyermekek alkalmasak. A haladó szinten iskolába lépők türelemmel, tapintattal, a többiekhez képest lassúbb ütemben taníthatók. Az előkészítő és kezdő szinten levő gyermekek súlyos problémákkal, kudarcokkal küzdhetnek.

A DIFER alkalmazása **három változatban** lehetséges: rövid változat, rövidített és teljes változat. A tesztrendszer alkalmazása során szerzett tapasztalat azt mutatja, hogy a rövid

## 1. melléklet a .../2011. (...) képviselő-testületi határozathoz

változattal végzett vizsgálati eredmény alapján megállapítható, hogy a gyermek milyen szinten birtokolja a különböző készségeket. **Az idővel történő hatékony gazdálkodás érdekében a teszt rövid változatát javasoljuk alkalmazni, amely gyermekenként egy mérési alkalommal kb. 15-20 perc alatt felvehető.** A rövid DIFER teszt felvételének jellemzőit és a tesztlapokat a 2. számú melléklet mutatja be.

Tekintettel a NEFMI 30/2011. (VI. 7.) rendeletére, amely szerint kötelező alkalmazni a DIFER tesztet *azon tanulók körében*, akiknél az óvodai jelzések vagy a tanév kezdete óta szerzett tapasztalatok alapján az alapkészségek fejlesztését hangsúlyosabban kell a későbbiekben támogatni, két alternatíva mutatkozik:

- a. A többi tanulóval egy időben kerül felvételre a rövid teszt, az eredmények és az óvodai jelzések alapján megismétlésre kerül a teljes tesztváltozat.
- b. Az óvodai jelzések alapján a többi tanulóval egy időben kerül felvételre a teljes tesztváltozat.

### *Az ajánlott módszer előnyei:*

- Országosan is használt, elismert, tudományos megalapozottságú mérőeszköz.
- A DIFER programcsomag egy példányban (tesztrendszer, kézikönyv, fejlődési mutató) valamennyi iskola rendelkezésére áll.
- A módszer ismert a pedagógusok többségének körében.
- A NEFMI 30/2011. (VI. 7.) rendelete a 2011/2012 tanév rendjéről – az előző évekhez hasonlóan - előírja e módszer alkalmazását az iskolák számára *azon tanulók körében*, akiknél az óvodai jelzések vagy a tanév kezdete óta szerzett tapasztalatok alapján az alapkészségek fejlesztését hangsúlyosabban kell a későbbiekben támogatni.
- A kerület több iskolájában (Harmat, Kada Mihály, Széchenyi István Általános Iskolák) az intézményi mérési – értékelési rendszer részeként évek óta alkalmazzák a pedagógusok a DIFER programcsomagot minden első osztályos tanuló körében.
- A módszer összhangban van a kerületi Tehetségvizsgáló protokoll első osztályosokra vonatkozó ajánlásával.
- A módszer alkalmazása rövid időn belül elsajátítható (3-4 órás felkészítő képzés).
- A mérés a szakemberek ajánlása alapján a 2. osztály végén, vagy a 3. osztály elején megismételhető, így lehetőség nyílik a gyermekek egyéni, osztály, iskola, kerületi szintű fejlődését nyomon követni a kritikus készségek fejlettségének tekintetében.

### **Folyamat**

A bemeneti mérés megvalósítása a résztvevők tevékenységének nagymértékű összehangolását, a várható nehézségek számbavételét, a résztvevők feladatainak pontos rögzítését, a mérés feltételeinek átgondolását igényli. Annak ellenére, hogy valamennyi iskolában a gyermekek megismerésével kezdődik a pedagógiai tevékenység, egy új feladat beépítése a rendszerbe időt, türelmet, előkészülést igényel.

**A mérés 2011. szeptemberében történő bevezetésnek legnagyobb kockázati tényezője a mérés előkészítésére rendelkezésre álló idő rövidsége.**

Az év eleji pedagógiai, szervezési, adminisztratív feladatok mellett a pedagógusok augusztus végén, szeptember elején tájékoznak a nem tervezett feladatról, amelynek előkészítésére és megvalósítására rövid idő áll rendelkezésre.

A mérés bevezetésének időpont meghatározásához két alternatíva mutatkozik:

- a. A 2011/2012. tanévben a koncepció megismertetése, és a mérésre történő felkészülés valósul meg.
- b. A 2011/2012. tanévben a folyamat alábbi táblázatban bemutatott javasolt lépései szerint és a **megjelölt felelősök feladatelfogadása** esetén rendkívül fesztített tempóban valósítható meg a feladat.

A bemeneti mérés megvalósításának lépései	Felelős	Teljesülés kritériuma	Erőforrás	Határidő
Koncepció elfogadása	KOS/Képviselőtestület	Határozat	-	2011. 08.25.
Intézményvezetők tájékoztatása	KOS elnök/Humán alpolgármester/Humán irodavezető	Az intézményvezetők minden szükséges információt birtokolnak a megvalósításhoz, a feladatokat beépítik az éves munkatervbe.	-	2011. 08. 30.
Nevelőtestületek tájékoztatása	iskolaigazgatók	A pedagógusok minden szükséges információt birtokolnak a megvalósításhoz.	-	2011. 09. 05.
Szülők tájékoztatása	iskolaigazgatók, osztálytanítók	A szülők mérést engedélyező nyilatkozata rendelkezésre áll.	Tanulónként egy nyilatkozat nyomtatvány	2011. 09. 10.
Intézményi mérési koordinátor/felelős megbízása	iskolaigazgatók	Megfelelő pedagógiai és informatikai felkészültségű szakember koordinálja az intézményi feladatokat.	Iskolaigazgatók javaslata alapján.	2011. 09. 05.
Mérés eszközeinek, feltételeinek biztosítása	iskolaigazgatók intézményi mérési felelősök/koordinátorok	Az intézményi feladatok ütemezésre kerülnek, a feltételek rendelkezésre állnak.	Osztályonként egy DIFER programcsomag, tanulónként rövid DIFER értékelőlapok, osztályonként egy összesítő excel tábla DIFER értékelő program, számítógép	2011. 09. 15.
Első osztályos tanítók, intézményi mérési felelősök felkészítése a bemeneti mérés feladataira	PSZK belső és külső munkatársai	A tanítók elsajátítják a mérés és értékelés metodikáját.	DIFER programcsomag	2011. 09. 20.
Bemeneti mérés megvalósítása a DIFER rövid tesztváltozatával	Első osztályos tanítók	Minden első osztályos tanulóval megtörténik az adatfelvétel.	Osztályonként egy DIFER programcsomag, tanulónként rövid DIFER adatrögzítő lapok	2011. 09. 30- 2011. 10. 15.

1. melléklet a .../2011. (...) képviselő-testületi határozathoz

Teszteredmények gyermekenkénti értékelése, adatbevitel az osztály adatbázisba	Első osztályos tanítók	Tanulónként rögzítésre kerül a kritikus készségek fejlettségi szintje. Elkészül az osztály adatbázisa.	rövid DIFER értékelő lapok, excel tábla, számítógép	2011. 10. 30.
Osztályonkénti adatok beküldése a PSZK-ba	Mérési felelősök/koordinátorok	Valamennyi iskola mérési adatai excel táblán rendelkezésre állnak.		2011. 11. 10.
Kerületi szintű adatbázisban történő rögzítés, elemzés készítése az első osztályos tanulók kritikus készségeinek fejlettségéről, fenntartó tájékoztatása	PSZK belső és külső munkatársai	Elkészül a kerületi adatbázis, és az elemzés.	Az első két évben az adatok elemzéshez külső szakértő.	2011. 11. 30.
Differenciált készségfejlesztés megtervezése, részképesség zavarok, SNI esetén együttműködés a fejlesztőpedagógusokkal, iskolapszichológusokkal. A készségek fejlődésének folyamatos nyomon követése.	Első osztályos tanítók	A mérési eredmények alapján differenciáltan és programszerűen valósul meg a tanítási-tanulási folyamatban az alapozás, gyakorlás, fejlesztés.		folyamatos
Mérés ismétlése (azokkal a tanulókkal, akiknek az év eleji mérési adatai alacsony szintet mutattak)	Első osztályos tanítók	Az év elején alacsony készségszintet mutató első osztályos tanulókkal megtörténik az adatfelvétel, az összehasonlító értékelés.	Osztályonként egy DIFER programcsomag, tanulónként rövid DIFER adatrögzítő lapok, értékelő lapok.	2012. 05. 15.
Mérés megismétlése 2. vagy 3.évfolyamon.	Osztálytanítók	Minden harmadik osztályos tanulóval megtörténik az adatfelvétel.		2013. október
Kerületi szintű adatbázisban történő rögzítés, elemzés készítése a gyermekek egyénekenkénti, osztály, iskola, kerületi szintű fejlődéséről, a kritikus készségek fejlettségéről, fenntartó tájékoztatása	PSZK munkatársai	Összehasonlító elemzés készül a gyermekek egyénekenkénti, osztály, iskola, kerületi szintű fejlődéséről, a kritikus készségek fejlettségéről		2013. november

**A bemeneti mérés tárgyi, technikai és humánerőforrás igénye összefoglalva**

Tárgyi, technikai és humánerőforrás igény	Költség	Fedezet
Osztályonként egy DIFER programcsomag	Előzetes kalkuláció alapján: kb. 80. 000 Ft	Fenntartótól igényeljük.
Egységes adatrögzítő, értékelő lapok, Excel táblák, szülői nyilatkozat nyomtatványok	15. 000 Ft	A PSZK a fenntartó jóváhagyásával a 2011/2012. évi egyéb mérésekre biztosított keretéből minden iskola számára biztosítja a nyomtatványokat.
Iskolánként egy számítógép, amely elérhető az adatbevitel számára.	Iskolaigazgatók javaslata alapján.	Amennyiben igény merül fel, a fenntartótól igényeljük.
Intézményi mérési koordinátor/felelős megbízása	Iskolaigazgatók javaslata alapján.	Amennyiben igény merül fel, a fenntartótól igényeljük.
Osztálytanítók kb. 20-25 munkaórája	Iskolaigazgatók javaslata alapján.	Amennyiben igény merül fel, a fenntartótól igényeljük.
Külső szakértő	100. 000 Ft	A PSZK a fenntartó jóváhagyásával a 2011/2012. évi egyéb mérésekre biztosított keretéből.

**Rendszer**

A bemeneti mérés adataiból kerületi szintű adatbázis hozható létre, amely hosszú távon alkalmassá tehető az egyéni adatok egy központi rendszerben történő tárolására, nyomon követésére, a további mérések eredményeinek rögzítésére. Tanulói azonosító kódszám alkalmazásával – a személyiségi jogok és az adatvédelmi törvény előírásainak tiszteletben tartásával – megteremthetők az egymást követő mérési eredmények személyre szóló összekapcsolásának feltételei, és a fejlődés egyéni követése.

A szakmacsoportokkal történt egyeztetés alapján javasoljuk, hogy a bemeneti mérés módszereként ajánlott DIFER tesztek eredményei mellett a szakemberek együttműködő fejlesztő tevékenységének elősegítése, valamint a minél teljesebb körű megismerés érdekében a kőbányai közoktatási rendszerben jelen lévő gyermekek más adatai is kerüljenek megjelenítésre.

**A kerületi adatbázis tervezett adatai:***1. Az óvodai nevelés tapasztalatai*

Az óvodai nevelés 3-4 éve alatt az óvodapedagógusok folyamatos nyomon követik, rögzítik a fejlődés jellemzőit. A fejlődés nyomon követésének rendszere óvodánként egyedi, ugyanakkor jellemző, hogy a megfigyelések a fő képességcsoportokra irányulnak: szociális, értelmi, kommunikációs, mozgás képességek. A pedagógiai tevékenység folyamatosságát segítheti, és az átmenet harmóniáját támogathatja, ha az óvodák átadnák az egyes gyermekek képességszintjéről tett megállapításait az iskolák részére. Az adatbázis első elemét tehát az óvodai tapasztalatok nyújtanák az alábbi javasolt formában:



1. melléklet a .../2011. (...) képviselő-testületi határozathoz

Gyermek kódja	Szociális képesség	Értelmi képesség	Anyanyelvi képesség	Mozgás fejlettség
A.	K/M/F	K/M/F	K/M/F	K/M/F
B.	K/M/F	K/M/F	K/M/F	K/M/F

K=kimagasló  
M=megfelelő  
F=fejlesztést igényel

2. *Az óvodai MSSST vizsgálat eredményei, szakfejlesztés ténye*

Kőbányán a fejlesztőpedagógusok és iskolapszichológusok minden 5 éves óvodás gyermeket felmérnek az ú. n. MSSST szűrőeljárással, amely időben feltárja a majdani tanulási zavarok kialakulásáért felelős részképességek hiányosságait. Az MSSST méri a szenzomotoros rendszer alapját képező motoros készséget, a vizuo-perceptuo-motoros készséget, és a nyelvi készséget. A szubtesztok eredményeit a szakemberek MSSST Totál értékben összegzik, amely értékek jelzést adnak a tanulási zavar előjeleinek veszélyére, enyhe veszélyére, és veszélytelenségére. A mérés eredményei alapján az óvodai fejlesztőpedagógusok, logopédusok és óvodapszichológusok egyéni és mikrocsoportos fejlesztésben részesítik a külön fejlesztést igénylő gyermekeket. Az intézményen belüli pedagógiai kompetenciát meghaladó esetekben a gyermekeket külső szakértők is vizsgálják, és ha szükséges, sajátos nevelési igényt állapítanak meg.

Az adatbázisban az alábbi adatokat javasoljuk megjeleníteni:

Gyermek kódja	MSSST eredménye	Szakfejlesztés	Szakértői vizsgálatok
A.	V/EV/O	F/P/L	BTM/SNI
B.			

V=tanulási zavar veszélye  
EV= tanulási zavar enyhe veszélye  
O= nincs tanulási zavar előrejelzés  
F= fejlesztőpedagógiai foglalkozásokon vett részt  
P= pszichológiai foglalkozásokon vett részt  
L=logopédiai foglalkozásokon vett részt  
BTM= beilleszkedési, tanulási, magatartási problémával küzdő gyermek  
SNI= sajátos nevelési igényű gyermek

3. *Első osztályosok körében felvett pszichológiai szűrőteszt eredményei*

A Nevelési Tanácsadó iskolapszichológusai minden tanév elején vizsgálják az első osztályos gyermekek tanulási képességet meghatározó pszichikus funkcióit, annak eredményéről tájékoztatják a tanítókat, az eredmények alapján kiválasztják azokat a tanulókat, akiknek egyéni szakfejlesztésre van szükségük. Ez a vizsgálat azért is fontos, mert a DIFER nem terjed ki minden tanulási képességre, pl. az emlékezet, figyelem mérésére, pedig ezek megismerése, fejlesztése is alapvető feltétele a sikeres tanulásnak. A vizsgálat a következő területekre terjed ki:

- vizuális észlelés és megkülönböztetés
- auditív észlelés és megkülönböztetés
- kinezetikus érzékelés
- vizuális és verbális emlékezet
- figyelem

A pszichológusok által végzett vizsgálat eredményeit az alábbi módon javasoljuk megjeleníteni:

1. melléklet a .../2011. (...) képviselő-testületi határozathoz

Gyermek kódja	MSSST eredménye	Szakfejlesztés	Szakvizsgálatok és szakértői vizsgálatok
A.	V/EV/O	F/P/L	BTM/SNI
B.			

V=tanulási zavar veszélye

EV= tanulási zavar enyhe veszélye

O= nincs tanulási zavar előrejelzés

F= fejlesztőpedagógiai foglalkozásokon vett részt

P= pszichológiai foglalkozásokon vett részt

L=logopédiai foglalkozásokon vett részt

BTM= beilleszkedési, tanulási, magatartási problémával küzdő gyermek

SNI= sajátos nevelési igényű gyermek

#### 4. Háttér adatok

A pedagógiai munkát jelentősen befolyásolja a gyermekek családi háttere. A szociokulturális közeg jelentős hatást gyakorol a tanulással kapcsolatos lehetőségekre, a diákok motivációjára, s ezáltal a tanulás eredményességére. Ezért a kerületi közoktatási adatbázis egyik fontos elemének tartjuk a háttér adatok megjelenítését további szakértői konzultációt igénylő módon.

Gyermek kódja	Háttér
A.	
B.	

A háttér adatok felvételéhez a szülők közreműködése szükséges, amely a jelenlegi adatvédelmi jogszabályok szerint nehézségekbe ütközik. E miatt a kérdőív kitöltését kérhetjük, de nem várhatjuk el a szülőktől.

#### 5. DIFER index

Végül az adatbázis első osztályban rögzített fontos adata a bemeneti mérés módszereként ajánlott DIFER mérés eredménye. A hét teszt százalékpontban kifejezett globális mutatóinak átlaga adja a *DIFER-indexet*.

Gyermek kódja	DIFER-index
A.	E/K/H/B/O
B.	

E=előkészítő szint

K=kezdő szint

H=haladó szint

B=befejező szint

O=optimum szint

#### 6. További mérések adatai

Az adatbázis folyamatos feltöltése során megvalósítható a kerületi mérési-értékelési rendszer alapján megvalósításra kerülő tantárgyi és neveltségi szint mérések, továbbá az országos kompetenciamérések adatainak rögzítése, a mérési eredmények egyéni szinten összefűzött információinak hasznosítása, a „hozzáadott pedagógiai érték”elemzése egyéni, osztály, iskola, kerületi szinten.

A kerületi közoktatási adatbázis adatai összesítve:

Gyermek kódja	Az óvodai nevelés tapasztalatai					Az óvodai MSSST vizsgálat eredményei, szakfejlesztés ténye		Pszichológiai szűrőteszt eredményei	DIFER index	Háttér adatok	További mérések adata	További mérések adata	További mérések adata
	Szociális képesség	Értelemképesség	Anyanyelvi képesség	Mozgásfejlettség	MSSST eredménye	Szakfejlesztés	Szakértői vizsgálat						

A rendszer kiépítése fokozatosan valósítható meg. Minden évben a belépő mérések és évfolyamok adatbázisának kialakításra kerülne sor.

Az elgondolás szerint az egyes mérések adatait Excel táblázatba lehet felvinni iskolánként külön lapon. Ebből kialakítható egy közös Excel táblázat, amely az adott kerületi mérés adatait összefoglalja.

A kerületi Excel lap adatai konvertálhatók egy statisztikai programcsomagba pl. SPSS programba, mérésenként. A statisztikai program segítségével az adatok tárolása és a későbbi *statisztikai* lekérdezések elvégezhetők, elemzések, *összefüggés vizsgálatok* valósíthatók meg.

Az adatok tárolása a PSZK-ban történne.

A statisztikai programból való lekérdezéseket a PSZK arra felkészült munkatársai el tudják végezni. Az önkormányzat által megfogalmazott adatok előállítását és elemzése szintén a PSZK-n keresztül megvalósítható.

Az adatok felhasználása, hozzáférhetősége leszabályozható.

Az adatbázis megvalósításának feltételei:

1. A közoktatás szakembereinek együttműködése, az adatok Excel táblában történő rögzítése, továbbítása a PSZK-ba.

Adat	Érintettek	Adatrögzítő, továbbító	Határidő az első évben – 2011.
Az óvodai nevelés tapasztalatai	2011-ben nagycsoportos, iskolába beiratkozott gyermekek	Nagycsoportos óvodapedagógus	szeptember 15.
Az óvodai MSSST vizsgálat eredményei, szakfejlesztés ténye	2011-ben nagycsoportos, iskolába beiratkozott gyermekek	Óvodai fejlesztőpedagógusok	szeptember 15.
Pszichológiai szűrőteszt eredményei	2011. szeptemberében Kőbányán iskolát kezdő gyermekek	Iskolapszichológusok	október 15.
<b>DIFER index</b>	2011. szeptemberében Kőbányán iskolát kezdő gyermekek	Osztálytanítók/intézményi mérési felelős	október 25.
Háttér adatok	2011. szeptemberében Kőbányán iskolát kezdő gyermekek	Osztálytanítók/intézményi mérési felelősök	október 25.
További mérések	A kerületi mérési-értékelési rendszer alapján érintett évfolyamok	Méréssel megbízott szakértők	méréseket követő egy hónapon belül

2. A gyermekek/tanulók kódolása

Az adatbázisban a tanulók kódszám szerint szerepelnek. Az iskolák tárolják a tanulók nevéhez tartozó kódszámát, mert ez lesz nyolc évig a tanuló kódszáma.

Tanulói kód kialakítása:

- Tanévkezdés évét jelző karakter (2011-ben ez 2011, 2012-ben 2012 stb).
- Iskola kód 1-12-ig. A kiosztott iskolakód az évek során nem változik az adatbázisban.
- Iskolán belül osztálykód: a jelű osztály=1, b jelű osztály=2, stb.
- A tanuló azonosítása lehet a születési dátuma év-hó-nap+1 jelző karakter, amely az azonos napon született tanulókat megkülönbözteti.

A kódolás folyamata

Iskolánként osztálynévsorok (a gyermek óvodájának megjelölésével) beküldése a PSZK-ba →Tanulói kódok kialakítása a PSZK-ban →Kódok visszaküldése az iskolákba →Kódok tárolása minden intézményben.

3. Adatösszesítés

Az adatösszesítés a PSZK munkatársai, szükség esetén megbízott külső munkatársak végzik. Külső munkatársak alkalmazása esetén a PSZK költségvetésében a fenntartó engedélyével a mérési-értékelési feladatokra elkülönített összeg biztosítja a fedezetet.

4. Elemzések, összefüggés vizsgálatok

Az elemzéseket a PSZK munkatársai végzik, az első két évben külső szakértők közreműködésével. Egy PSZK munkatárs mérési-értékelési szakértővé képzése folyamatban van. A külső szakértők alkalmazásához a PSZK költségvetésében a fenntartó engedélyével a mérési-értékelési feladatokra elkülönített összeg biztosítja a fedezetet.

**Az adatbázis tárgyi, technikai és humán erőforrás igénye összefoglalva**

Tárgyi, technikai és humán erőforrás igény	Költség: 2011/2012 tanév	Fedezet
Excel táblák adatszolgáltatáshoz.	-	
Iskolánként, óvodánként egy számítógép, amely elérhető az adatbevitel számára.	Iskolaigazgatók, óvodavezetők javaslata alapján.	Amennyiben igény merül fel, a fenntartótól igényeljük.
Intézményi mérési koordinátor/felelős megbízása	Iskolaigazgatók, óvodavezetők javaslata alapján.	Amennyiben igény merül fel, a fenntartótól igényeljük.
Adatbázis informatikai-szakpedagógiai ismereteket kívánó kereteinek kialakítása	200.000 Ft	A PSZK a fenntartó jóváhagyásával a 2011/2012. évi egyéb mérésekre biztosított keretéből.

Összegzés

A koncepció a nyár folyamán készült, így korlátozott lehetőségünk volt a kerület vezetőivel, pedagógusaival széles körben megismertetni elképzeléseinket, ugyanakkor fontosnak tartjuk az érintettek véleményét. Néhány iskolaigazgatóval sikerült kapcsolatba lépniük, akik közül többen tettek javaslatot a koncepció pontosítására, és megfogalmazták aggályait az idő rövidsége, valamint a feltételek biztosíthatósága miatt.

Kérjük, hogy a koncepció elfogadása esetén legyen lehetőség az iskolaigazgatói munkaközösség tagjainak közreműködésével a részletkérdések megvitatására, a koncepció lényegi tartalmát nem érintő kérdések módosítására.

Javasoljuk, hogy amennyiben a fenntartó a 2011/2012. évi bevezetés mellett dönt, a bemeneti mérés első évben történő megvalósítása után kerüljön sor a szakmai tapasztalatok összegzésére, és azok nyomán nyíljon lehetőség a rendszer fejlesztésére.

Budapest, 2011. augusztus 11.

*A koncepció elkészítésében közreműködtek:*

Glückné Márton Gyöngyi pedagógiai előadó PSZK

Lévainé Szabó Erzsébet pedagógiai szakértő PSZK

Matlári Gergely pedagógiai szakértő PSZK

Sári Éva pedagógiai előadó PSZK

Hujder Zoltánné Kőbányai iskolai fejlesztőpedagógusok szakmai műhelyének vezetője

Gyéressy Éva Kőbányai óvodai fejlesztőpedagógusok szakmai műhelyének vezetője

Szivós Istvánné tanító, DIFER mérésszervező Harmat Általános Iskola

Csesznokné Kőnnye Erzsébet mérési-értékelési szakértő Humán Iroda

Herczeg Katalin pedagógiai szakértő PSZK

A koncepciót véleményezte: Dr. Kováts Antalné pedagógiai értékelési szakértő

Szakmai konzultációk háttéranyaga  
JEGYZŐKÖNYV

Téma: **Kerületi mérés-értékelési program 2011/2012. tanév bemeneti mérés – egyeztető megbeszélés a szakterületek képviselőivel**

Helyszín: Pedagógiai Szolgáltató Központ

Időpont: 2011. június 9.

**Részvevők** : Csesznokné Kőnyve Erzsébet Humán Iroda oktatási referense, mérés-értékelési szakértő  
: Martonné Tamás Márta - Nevelési Tanácsadó és Pedagógiai Szolgáltató Központ igazgatója (M T M)  
: Menyhárt Sándor - Szent László Általános Iskola igazgatója, igazgatói mk. vezetője (M S)  
: Varga Ildikó – Harmat Általános Iskola igazgatója (V I)  
: Szívós Istvánné – tanító, Harmat Általános Iskola (SZ I)  
: Hujder Zoltánné – Iskolai fejlesztő pedagógusok műhelyének vezetője (H Z)  
: Gyéressy Éva – Óvodai fejlesztő pedagógusok műhelyének vezetője (GY É)  
: Herczeg Katalin PSZK intézmény egység vezetője (H K)  
: Glück Gyöngyi – pedagógiai előadó (G GY)  
: Sári Éva - pedagógiai előadó (S É)  
: Orbánné László Márta - pedagógiai előadó (O L M)  
: Matlári Gergely- pedagógiai szakértő (M G)  
: Lévainé Szabó Erzsébet - pedagógiai szakértő (L SZ E)

Jegyzőkönyvezető: Lévainé Szabó Erzsébet

- H K: - Tájékoztatást adott az összejövétel céljáról, a fenntartó önkormányzat által megfogalmazott kérésről:  
Bemeneti mérési eszköz kidolgozása, amely az általános iskola első osztályába lépő valamennyi gyermek képesség - készség szintjének mérésére alkalmas.  
- Kérdésként fogalmazza meg, hogy milyen bemeneti mérési módszereket alkalmaznak jelenleg az óvodák és általános iskolák.
- Gy É: - Válaszában a kerületi óvodai gyakorlatot ismerteti. Az óvodákban középső csoport végén (5 éves kor) minden gyermeknél elvégzik az MSSST – vizsgálatot, a vizsgálat eredményéről óvodai szintű statisztika készül, amit az óvodák a Nevelési Tanácsadó részére küldenek el. Egy évvel később a vizsgálatot csak azoknál a gyerekeknél végzik el újra, akiknél az előző szűrés alkalmával problémát találtak, és valamilyen fejlesztésben részesítették a gyermekeket.
- M T M: Azok a BTM-es gyerekek, akik az általános iskola első osztályába lépnek, kiszűrésük után a számukra szükséges fejlesztésben részesülnek. Vizsgálatuk (logopédiai és pszichológiai) megfigyeléssel is kiegészül. Azok a gyerekek, akik az óvodában valamilyen fejlesztésben részesültek, minden esetben iskolaérettségi vizsgálaton vesznek részt.
- H Z: Kiegészíti Mártát, és elmondja, hogy amikor a gyereket beiratják az iskolába, nyilatkoztatják, hogy rendelkeznek-e valamilyen szakértői véleménnyel.
- H K: Összegzi az eddig elhangzottakat: Miszerint, ha egy gyermeknek bármiféle fejlesztésre, segítségre szüksége van, azt biztosan megkapja, és akik várható tanulási zavar miatt az óvodában fejlesztésben részesültek, róluk az iskolák vezetése és a pedagógusok mindenképpen információt kapnak az iskolakezdetkor. A „szűrő háló” teljes biztonsággal működik.
- M S: Kérdésként fogalmazza meg, hogy a fenntartói kérésnek megfelelően, megoldható-e, hogy minden kőbányai óvodást 5, és 6 éves korban is teljes körűen mérjének?
- H K: A fenntartó konkrétan nem határozta meg, hogy mit mérjünk, ezt kell közösen, konszenzus alapján kialakítanunk és a fenntartó felé benyújtani.
- Gy É: Azt a véleményt fogalmazza meg, hogy szerinte nem kell 6 évesen mérni újra minden gyereket, mert a problémásokat már egy évvel korábban kiszűrték, és megkapta a szükséges fejlesztést.

- H Z: Az egyes gyerekekről szóló információt, az „átadó dokumentumot” az óvodai fejlesztők átadják az iskolai területen dolgozó fejlesztő kollégának. megerősíti Gyéressy Éva azon kijelentését, hogy csak azt a gyereket kellene újra szűrni, aki már egy évvel ezelőtt „fennakadt a szűrésen”.
- V I: Tisztázni kell egy fontos dolgot. A fenntartó nem szűrést kér, hanem olyan bemeneti mérést, amely alapként szolgálhat annak kimutatására, hogy 8 év alatt egy-egy gyermek esetében mennyi a hozzáadott érték, azaz, honnan hová jutott az iskola segítségével.
- M T M: - Az MSSST mérés tartalmát és hasznát ismerteti.  
- Az MSSST-teszt óvodások esetében használható teszt. Az iskolák egy részében a Porkolábné-féle tesztet használják, de nem minden gyermek esetében végzik el a szűrést. A két féle teszt, ill. szűrés egymást nem váltja ki. A tesztek képességek vizsgálatát jelentik és csoporthelyzetben történik a felvétel. A pszichológus veszi fel, de a tanító is jelen van.  
- A mérés előtti lépések és a teszt felhasználhatóságának ismertetése.  
- A szociális háttér és a motiváció fontosságának kiemelése egy egy tanulói teljesítmény mögött.
- CS K E: - Felhívja a figyelmet a jelenleg hatályban lévő törvények, rendeletek által előírt országos pedagógiai kompetencia mérésekre, amelyhez célszerű illeszteni a helyi szintű mérési rendszert.  
- A DIFER mérés és a 4. osztályos országos kompetencia mérés összehasonlíthatóságát és koherenciáját emeli ki.  
- A mérés nem lehet önmagában való és önmagáért való, annak rendszert kell alkotni.  
- A mérési eredmények felhasználása és a további munkába való beépítés fontosságára hívja fel a figyelmet.
- S É: - Fontos feltérképezni, hogy egy –egy gyermek milyen pszichikus képességekkel rendelkezik.  
- Első osztályban a gyerekek pszichikus funkcióit kell megismernie a tanítónak azért, hogy tudja mire építhet az elkövetkezendő 4 évben.  
- Hangsúlyozza a szülők által kitöltendő háttérmérés fontosságát.  
- Az 1-2. évfolyamon fontos szerepe van még a megfigyelésnek, mint a szűrés és mérés kiegészítésének a tanulókról alkotott kép kialakítása esetében.  
- Érdeklődési térképet kell kidolgozni. /amely a tehetséggondozásból jön - ezt kellene alkalmazni/
- SZ I: - A Harmat Általános Iskolában régen alkalmazzák a DIFER rövidített változatát. Teljes körben minden első gyermekkel elvégzi a tanító. 4 részterületet választanak ki a kollégák (az iskola 3 osztályában egységesen) azt mérik.  
- A logopédiai osztályban a DIFER hosszú változatát alkalmazzák.  
- Az iskola vezetése és a tanítók fontosnak tartják, hogy minden tanulóról a lehető legpontosabb képet kapják, s a DIFER rövidített változatának használata erre alkalmas.  
- Szeptember első napjaiban kerül sor a mérésre.  
- A pszichológusok által végzett tesztek és DIFER egymást kiegészítik.  
- Martonné Tamás Márta megjegyzésére reagálva, - a Harmat Iskolában a pszichológiai tesztek felvételekor a tanító nincs bent az osztályban.
- M T M: - Úgy véli, hogy a kialakult kerületi protokoll szerint, a tanítónak bent kellene lenni. Ígéretet tesz arra, hogy utána néz, hogy az iskolában miért így történik a teszt felvétele.
- H Z: - Fejlesztőpedagógusként régen végez DIFER mérést, bemért, jól alkalmazható mérőeszköz.  
- Fontosnak tartja megjegyezni, hogy véleménye szerint két szálon folyik a téma megvitatása. Egyrészt: képesség-készség szint, másrészt pedig tudásszint mérésről folyik a vita.  
- Fontosnak tartja megjegyezni, hogy 6 éves gyermekek esetében nem szerencsés a túl sok mérés.  
- A kerületben van olyan intézmény is, ahol a fejlesztőpedagógus végzi el a gyerekekkel a DIFERT, nem a tanító, tehát erre sincs egységes protokoll a kerületben.
- M S: - Olyan feladatot kaptunk a fenntartótól ami megoldható, vagy nem látják a jelenlévők megoldhatónak?
- H K: - A feladat nemcsak megoldható – ezért vagyunk most itt, hanem meg is kell oldani. Ez a fenntartó határozott kérése.
- M S: - Ha már egy rendszer kialakításán dolgozunk, akkor annak objektívnek kell lenni. Fontos, hogy a fenntartó ne

csak a mérési eredmények alapján ítélje meg az egyes iskolákat.

- H K: - A fenntartónak joga van tudni, hogy az általa fenntartott intézményekben milyen munka folyik. Honnan, hová juttatják el a gyerekeket, mennyi a hozzáadott érték, mire elvégzik az általános iskolát.
- H K: - Az eddig elhangzottak összegzése:  
- Az elhangzottak alapján a jelenlévők a DIFER-t és a Porkolábné-féle mérést is alkalmasnak tartják arra, hogy a fenntartó által fontosnak tartott bemeneti mérést megvalósítsa.  
- A gyermekek érdekében és a kollégák érdekében is fontos, hogy a párhuzamosságokat feltárjuk és a kialakítandó új rendszerbe már ne forduljon ugyanannak a területnek a mérése többféle mérőeszkővel.
- H Z: - A DIFERT eddig is használták a kollégák, de csak azon tanulók esetében - akiket az előző szűrővizsgálat és a megfigyelés alapján – szükségesnek vélték.  
- Az iskolai területen végzett méréseket és szűréseket ismertette és indokolta.
- H K: - Bármiféle mérésnek és szűrésnek akkor van csak haszna, ha a kapott adatokat beépítjük a mindennapi munkába.
- G Gy: - Minden kőbányai óvoda rendelkezik saját szűrési-mérési rendszerrel az MSSST-n kívül is. Miért kell most egy másik?  
- Más kerületek mérési rendszerének példaként történő ismertetése.
- H K: - A tesztek felvétele egyénileg és csoportosan is elvégezhető. Mindkettő mellett szónak érvek és ellenérvek. Az egyéni felvétel esetén csak az adott gyermekre összpontosul minden figyelem, amit szívesen vesznek a gyerekek. Ez nyilván sok időt vesz igénybe egy osztály esetén. A csoportos felvétel mellett az szól, hogy sokkal kevésbé időigényes.
- M T M: - A DIFER és a Porkolábné-féle módszer sem teljeskörűen, hanem csak részterületeket mér. A részterületek nem fedik egymást a kétféle módszer esetében.  
- Alapkészségeket az IQ vizsgálat mutatja.  
- Az IQ vizsgálatban is van egyfajta szűrőtechnika.  
- A gyógypedagógusoknak, pszichológusoknak, fejlesztőpedagógusoknak a DIFER nem vizsgálati alap. Ők a DIFER által kiszűrt gyerekekkel újabb vizsgálatokat, PL: SINDELAR- tesztet végeztek el.
- CS K E: - Fontosnak tartja, hogy az átlag gyermekek és a fejlesztésben részesülő diákok eredményeit bármiféle mérés kapcsán külön kell megjeleníteni az iskolára vonatkozóan.
- M S: - A hozzáadott érték fontosságát hangsúlyozza.  
- A nevelési mérések tanulsága szerint a kerületi iskolák szociokulturális háttere nagyon eltérő. Megfigyelhető, hogy a diplomás szülők bizonyos iskolákat preferálnak. Így jó néhány iskola szociális háttere e szempontból kedvezőtlenebb.
- CS K E: - Megjegyzi, hogy anyagi vonzata is van annak, ha a fenntartó egy adatbázist kíván kiépíteni.
- MTM: - Visszatérve az anyagi fedezetről a méréshez megjegyzi, hogy véleménye szerint fontos lenne az IQ-tesztet minden gyermekkel megcsináltatni. Ezt a feladatot a Nev. Tan. nevében felvállalja.  
- Fontos arról kis információt kapni, hogy sok jó képességű gyermek miért csúszik el a rendszerben és válik alulteljesítővé.
- S É: - A DIFER és a Porkolábné-féle módszer sem teljeskörűen, hanem csak részterületeket mér. A részterületek nem fedik egymást a kétféle módszer esetében.  
- Kérdésként fogalmazza meg, hogy nem lenne –e célszerűbb a DIFER helyett a Porkolábné féle mérést alkalmazni. Véleménye szerint a DIFER túl sok időt vesz igénybe.
- M T M: - A csoportos szűrés 45 percet vesz igénybe. A gyengén teljesítő gyerekekkel egy későbbi időpontban újra elvégzik a mérést. A tapasztalatok azt mutatják, hogy egyénileg végzett tesztek sokkal jobb eredményt mutatnak, mint csoportos felvétele esetén.



V I: - A rövid DIFER elvégzését javasolja, egyéni felvétellel, és az IQ teszt eredményivel kiegészítve már használható,

jó képet kaphat a tanító a gyerekekről.

M S: - Javasolja, hogy a logopédusok végezzék el a teszt azon részeit, amelyekben szakmailag ők kompetensek.

CS K E: - Három változata van a DIFER-nek. Hosszú, rövid, rövidített. Melyiket javasolják elvégezni?

SZ I: - A Harmat Általános Iskolában olyan változatot használnak, amely az íráskoordinációt, a beszédhallást, az elemi számolási képességet, és a relációs szókinccset vizsgálja. A tapasztalati következtetés területét a kollégák az iskolában nem vizsgálják.

CS K E: - A tapasztalati következtetés területének vizsgálatát szakmailag indokoltnak tartja.

M T M: - Véleménye szerint a mérés során a gyerekek szoronghatnak, frusztráltak lehetnek, sok esetben a nehéz kérdések feladatok is elősegítik e helyzet kialakulását.

H K: - Az MSSST-ben is vannak olyan nehéz kérdések, feladatok melyek nem az adott életkornak megfelelőek, így azok is frusztrációt, szorongást válthatnak ki.

M T M: - Véleménye szerint az MSSST-ben ilyen feladatok nincsenek, nem ért egyet Herczeg Katalin előbbi felvetésével.

H K: - Fontos kérdés, hogy a mérés során ki viszi be az adatokat? Mi a gyakorlat a Harmat Általános Iskolában?

SZ I: - A Harmat Általános Iskolában egy kolléganő viszi be az adatokat egy értékelő szoftver segítségével elemzik a tanítók.

CS K E: - Az értékeléshez és adott esetben összehasonlításhoz van megvásárolható szoftver, ami megkönnyíti az adatok kiértékelését.

H K: - A Harmat Általános Iskolában a kapott adatok hogyan hasznosulnak?

V I: - A 4. osztályos kompetencia mérés adataival vetik össze a kollégák.

M T M: - Hogyan kapcsolódik a két dolog egymáshoz?

L SZ E: - A DIFER és a 4. osztályos kompetencia mérés több azonos területet mér, így az adatok összevethetők.

G GY: - Hogyan képzelhető el az a rendszer, amelyben minden gyermek adata ilyen hosszú időn keresztül nyomon követhető?

M T M: - Kidolgozható ilyen adatbázis, ehhez már öt éve folyamatosan kérjük a fenntartó segítségét. Eddig hiába.

H K: - Ha ezt a rendszert nem teremti meg a fenntartó, akkor az általa elképzelt mérési rendszer nem működtethető.  
- Kérdésként fogalmazta meg, hogy mennyi időt vesz igénybe a tanítók tudásának felfrissítése a DIFER mérés felvétele és értékelése esetében.

SZ I: - Nem túl sokat, egyszer végig csinálja valakivel, aztán már önállóan is képes lesz rá.

L SZ E: - Augusztusban a bejárás héten egy továbbképzési nap keretében 4 óra, azaz egy délelőtt megoldható lenne.

G Y É: - Annak a véleményének adott hangot, hogy még mindig túl nagy a szakadék az óvoda és az iskola között.

H K: - Válaszában azt fogalmazta meg, hogy szerinte az utóbbi időben ez a szakadék csökkent.

H Z: - Problémaként vetette fel, hogy a szülők egy része nem járul hozzá ahhoz sem, hogy szűréseken vegyen részt a

gyermeke, mi lesz akkor az iskolai bemeneti mérés esetében Hogyan valósul meg az a fenntartói akarat, hogy minden iskolába lépő gyermekrészes legyen a bemeneti mérésnek?

L SZ E: - A DIFER mérés elvégzéséhez, ha az benne foglaltatik az iskola pedagógiai programjában, nem kell szülői beleegyezés. A szülő, ha adott iskolába vitte a gyermekét, tudomásul vette annak pedagógiai programját is.

Gy É: - Fontosnak tartja kihangsúlyozni a team-munka fontosságát, hiszen nagyon sok szakembernek, kollégának kell hatékonyan együtt működni ahhoz, hogy megvalósuljanak az elhangzottak.

M T M: Egy hatékony mérőeszköz kidolgozását jobbnak találná.

L SZ E: - Az idő rövidege két és fél hónap alatt kidolgozni, bemérni, korrigálni egy új mérőanyagot, lehetetlen, főként úgy, hogy kezdődik a nyári szünet.

GY É: - A fejlesztés számainak össze kell érni, hogy a párhuzamosságok kiküszöbölhetőek legyenek.

S É: - A pedagógusok oldaláról is meg kell vizsgálni ezt a dolgot. A különféle szakterületeknek össze kell érni.

G GY: - Ha a fenntartó másféle mérés mellett dönt, mint ami jelenleg a Harmat Általános Iskola alkalmaz, akkor hajlandó lesz azt végezni?

V I: - Ez nem kérdés, a fenntartó döntése minden intézményére kötelező érvényű.

H K: - Összegezve a megbeszélésen elhangzottakat:

- A jegyzőkönyvet a mai megbeszélésről minden érintett intézmény meg fogja kapni.
- A rendszer kidolgozása során a részfeladatok elvégzésére felkérést fognak kapni az egyes intézmények szakembereik. ( PL: háttér mérőlap kidolgozása)
- A részterületek kidolgozása után egységes formába öntve megküldjük a javaslatot a fenntartónak.
- A Humán Iroda munkatársával, Csesznokné Könyve Erzsébettel, mint mérés-értékelési szakérővel tovább folytatjuk az együtt gondolkodást.

V I: - Fontos, hogy az elkészülő anyagból ne maradjon ki a szülők tájékoztatásának mikéntje.

H K: Összegezvén a megbeszélteket, a mérés az alábbi részterületekből fog összeállni:

- IQ-teszt
- Logopédiai vizsgálat részelemei
- Háttér mérés
- Óvoda átadott anyaga
- Rövid DIFER
- Porkolábné-féle pszichológiai szűrőteszt

H K: - Megköszöni a megjelentek aktív közreműködését.

Budapest, 2011. június 9.

Szakmai konzultációk háttéranyaga

**Az óvodai fejlesztő pedagógusok szakmai észrevételei az iskolai bemeneti szűrésekhez:**

- A gyermek életében az első 8 év a képességfejlődés nagyon intenzív és szenzitív szakasza, ezért elsősorban a képességek szintjét mérjük.
- Minden mérés, teszt, szűrőeljárás egy stresszhelyzet a gyermeknek, mely egy éppen aktuális állapotot tükröz. Nagyon fontos, hogy a gyermek személyiségének teljes megismeréséhez idő kell, és elsősorban a tevékenységek közben történő megfigyelés erre a legalkalmasabb módszer a tanítónak. Lényeges tényező a szociokulturális háttér, szülői elvárások, nevelési stílus, értékrendszer. Hátrányos helyzet stb.
- Az elsős kisgyermeket minél kevesebb mérésnek, szűrésnek (stresszhelyzetnek) kellene kitenni, hiszen éppen elég neki az óvodai életmód után az iskolai kötöttebb tanulási formákat megszokni.
- Az IQ vizsgálatot minden kisgyermek esetében aggályosnak és fölöslegesnek tartjuk, szerintünk a szülők engedélye ehhez mindenképpen szükséges, annak ellenére is, hogy erről képviselő testületi határozat születik. Szerintünk ezt a szülő megvétőzhatja.
- Át kellene gondolni, hogy a Porkolábné –féle megismerő eljárásba hogyan lehetne bevonni a tanítókat, fejlesztőket (szűrés, értékelés), a pszichológusok mellett.
- A Difer szűrést csak azoknál a gyermekeknél kellene felvenni, akiknél probléma van, a KT is ezt írja elő.
- Adott intézményen belül a szakemberek közötti rendszeres team-megbeszélések elengedhetetlenek a gyermekek megismeréséhez, és a fejlődésük nyomon követéséhez.
- Az intézmények közötti megfelelő információáramláshoz, átadáshoz is fontos lenne, ha a fejlesztéssel kapcsolatos megbeszélésekre, értekezletre meghívnák a fejlesztő pedagógiai műhely vezetőit. Lehetőséget kapnának arra, hogy beszámoljanak a műhelyek tevékenységéről, eredményeiről pl. egységes dokumentáció létrehozása stb.
- A kialakítandó rendszer eredményes működéséhez szükség lenne kifutási időre, próba évre, hogy a gyakorlati kipróbálás során lehetőség legyen esetleges finomításra, korrekcióra, a minőségbiztosításban ismert PDCA logika tükrében.

**Az átadó dokumentumokat tekintve javaslatunk a következők:**

1. szülői nyilatkozat a dokumentumok átadásához
2. MSSST összesítő táblázat
3. Minden szeptemberben közös konzultáció az iskolai fejlesztő pedagógusokkal (műhelyfoglalkozás keretében) a további fejlesztésre szoruló gyermekekről.

Budapest, 2011-06-27

Gyéressy Éva, Dudás Magdolna, Hujder Zoltánné  
Fejlesztőpedagógiai műhelyvezetők

### Szakmai konzultációk háttéranyaga

A DIFER alkalmazásának pedagógiai tapasztalatai, az iskolai szintű mérés megszervezésének munkafolyamata a Harmat Általános Iskolában

A NEFMI rendeletben foglaltaknak megfelelően minden tanévben elvégeztük a teljes vizsgálatot a kiválasztott tanulókkal.

**A DIFER anyagból kiválasztottuk azokat az alapkészségeket, melyek különösen fontosak, és a tesztrendszer ezen feladatait elvégeztettük az osztály többi tanulóival.**

A teljes DIFER a következő alapkészségek mérésére terjed ki:

1. írásmozgás-koordináció készsége – az írástanítás feltétele
2. beszédhallás készsége - az eredményes olvasástanítás feltétele
3. relációszőkincs – a szóbeli kommunikáció, a térbeli, időbeli tájékozódás, a matematikatanítás feltétele
4. elemi számolás készsége – értelmi fejlődés feltétele
5. tapasztalati következtetés készsége - értelmi fejlődés feltétele
6. tapasztalati összefüggés megértés készsége - értelmi fejlődés feltétele
7. szocialitás készsége – iskolai élethez szükséges

A nem teljes, az általunk kiválasztott területek – amelyekkel az osztály többi tanulóit mértük- a következők:

1. írásmozgás-koordináció készsége
2. beszédhallás készsége
3. relációszőkincs
4. elemi számolás készsége

**E nem teljes rendszer a részletes és a rövid DIFER általunk kialakított adaptációja.**

A mérést az osztálytanítók végezték el többségében a 4. tanítási órát követően. Amennyiben adódott a délelőtti folyamán „lyukasóra”, abban az esetben ezt az időt is felhasználták kollégáink.

A tanító által végzett vizsgálat **előnye:**

1. megismeri a tanítványai képességeit
2. a kétszemélyes kapcsolat jobban elmélyíti az érzelmi kötődést
3. A - csak rám figyel a tanító néni – az iskolába lépő kisgyermekben megerősíti az iskola fontosságát.

**Hátránya:**

1. a tanító csak a tanítás után tud a vizsgálattal foglalkozni,
2. mire az osztályt felméri már majdnem november lesz
3. a később sorra kerülő gyerekeknél a bemeneti mérés már a tanult ismeretekkel párosul

**Eszközök:**

1. A hétféle területhez egy-egy teszt tartozik. Ezek a tesztlapok a tanító és tanítvány közös eszközei.
2. Adatlapok – ebbe kell a vizsgálat alatt az eredményeket rögzíteni. ( 1, 0 )
3. Azok az eszközök, amelyeket a vizsgálat előír. / pl: elemi számoláshoz 20 egyforma hosszúságú és színű pálcika /

A vizsgálat ideje: Az egyes tanulóknak 25-45 percnyi időre van szüksége. Miután ebben a korban a gyerekek 15-25 percet tudnak figyelni, a vizsgálatot három alkalomra kell elosztani.

1. Írásmozgás: 5-8 perc
2. Összefüggés-megértés:4-8 perc

3. Beszédhallás: 6-8 perc (azok a tanulók, akik az első 17 feladatnál egynél többet hibáznak, azokkal végig meg kell oldatni a feladatokat. )
4. Következtetés:5-8 perc
5. Relációszókincs: 3-6 perc
6. Elemi számolás: 10- 12 perc
7. Erkölcsi érzék:5-8 perc

A DIFER tájékoztató részletesen tartalmazza a három alkalom vizsgálati anyagát.

Röviden:

1. írásmozgás-koordináció, tapasztalati összefüggés megértés
  2. beszédhallás, tapasztalati következtetés
  3. relációszókincs, elemi számolás
- Mindhárom alkalommal, az erkölcsi érzéket is felmérjük.

Értékelés a vizsgálat alatt:

1. Az adatlapon szerepel a tanuló neve
2. A szociális motívumot / erkölcsi érzéket /, magatartás- megfigyeléses teszt eredményeit ötfokú skálán értékeljük. ( 0-5 )
3. A többi teszt esetében eggyel (1) vagy nullával (0) történik az értékelés.

Az elvégzett vizsgálatok értékelése:

1. Az egyéni adatlapokat ki kell értékelni, az egyes tesztek feladatait százalékolni szükséges annak érdekében, hogy képet kapjunk arról, hogy a tanulóink milyen szakaszban vannak. 3-4 órát vesz igénybe
2. Ha az egyéni adatlapokat kiértékeljük, akkor a teljes osztályra, területenként kiszázalékoljuk a kapott eredményeket. 60-80 perc
3. Az értékelő CD segítségével számítógépes értékelést is lehet végezni. Ebben az esetben grafikonos értékelést kapunk. Amennyiben ezt a kiértékelési formát választják a tanítók, számolni kell a hosszadalmasabb adat bevitelre. A mi esetünkben kb:5-6 órát vett igénybe.

A készségek elsajátításának folyamata öt szinttel jellemezhető. Az egyes szinteket százalékpontok fejezik ki:

1. írásmozgás-koordináció készsége  
0-24%: előkészítő (E.), 25-49%: kezdő (K.), 50-69%: haladó(H.), 70-89%: befejező (B.), 90-100%: optimális (O.)
2. beszédhallás készsége  
0-49%: E., 50-69%:K., 70-79%: H., 80-89%: B., 90-100%: O.
3. relációszókincs  
0-50%: E., 50-69%: K., 70-79%: H., 80-89%: B., 90-100%: O.
4. elemi számolás készsége  
0-50%: E., 50-69%: K. 70-79%: H., 80-89%: B. 90-100%:O.
5. tapasztalati következtetés készsége  
0-29%: E., 30-49%: K., 50-69%: H., 70-84: B., 85-100%: O.
6. tapasztalati összefüggés megértés készsége  
0-29%: E., 30-49%: K., 50-69%: H., 70-84: B., 85-100%: O.
7. szocialitás készsége  
0-49%: E., 50-69%: K., 70-79%: H., 80-89%: B., 90-100%: O.

1. számú melléklet  
szakmai konzultációk háttéranyaga  
Az intézményi mérési-értékelési  
rendszer bevezetésének elméleti  
keretei

Kindrusz Pál  
mérési-értékelési szakértő

Amiről szó lesz

- A pedagógiai mérések szervezése
- A képesség- és személyiségfejlesztés feltételei
- A fejlesztés iskolai folyamata
- Figyelőnaptár
- Képességfejlesztés

2

Mérés nélkül a fejlesztés veszélyes!

„... az értékelés optimális hatásfokú változatának az olyan informatív-instruktív értékelés tekinthető, amely nem szűkül le a tanulmányi teljesítményekre, hanem kiterjed a személyiség minden **releváns komponensére és megnyilvánulására.**”

*Bábosik István*

Mérés nélkül a fejlesztés veszélyes!

„...az iskolai eredményeket nem lehet csupán a **kognitív** tényezőkkel megmagyarázni, nagy szerepet játszanak abban az **affektív** tényezők, az **attitűdök**, a **beállítódások**. ... ki kell alakítani a megfelelő **értékeket**, **attitűdöket**, fejleszteni kell a **motivációt**. Alapvető szempont a tudásnak mint értéknek a tisztelete, ...”

*Csapó Benő*

Mérés nélkül a fejlesztés veszélyes!

„... a kritikus készségek elsajátításának segítése a képességek, a kompetenciák, a személyiség fejlődésének feltételei és eszközei.”

*Nagy József*

Mi lehet a cél a jövő iskolájában?

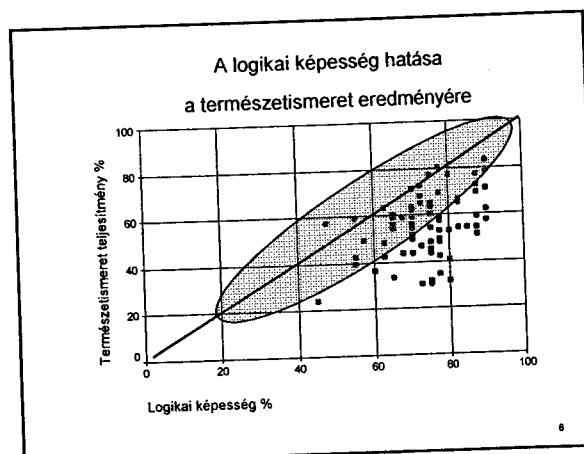
„...az iskolai eredményeket nem lehet csupán a **kognitív** tényezőkkel megmagyarázni, nagy szerepet játszanak abban az **affektív** tényezők, az **attitűdök**, a **beállítódások**. ... ki kell alakítani a megfelelő **értékeket**, **attitűdöket**, fejleszteni kell a **motivációt**. Alapvető szempont a tudásnak mint értéknek a tisztelete, ...”

Csapó Benő: A tudáskonceptió változása: nemzetközi tendenciák és a hazai helyzet

6

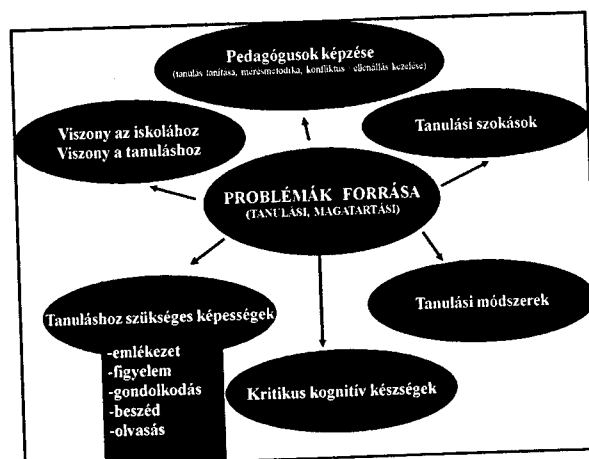
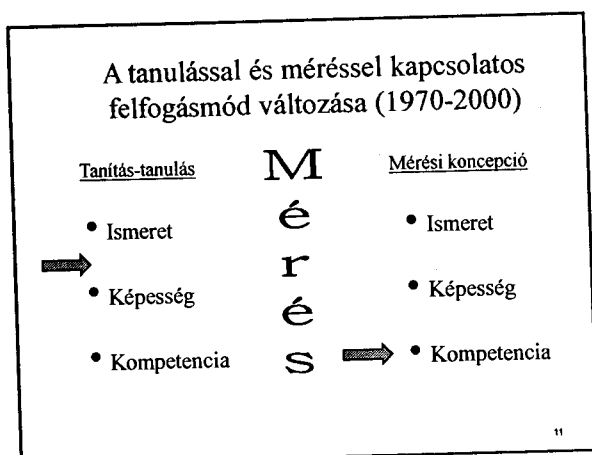
Az iskolai eredményességet befolyásoló faktorkok	Determinációs hatás %
A tanuló neme	8
Az iskola települése	6
Osztálylétszám	5

Dr. Orosz Sándor (1993): Pedagógiai mérések. Korona Kiadó



- ### A tanulási eredmények értékelésének típusai
- Diagnosztikus
  - Formatív (segítő)
  - Szummatív (összegző, lezáró)

- ### A mérésmetodika alapelvei
- Érvényesség (validitás)
  - Megbízhatóság (reliabilitás)
  - Objektivitás
    - Adatfelvételi
    - Értékelési
    - Értelmezési



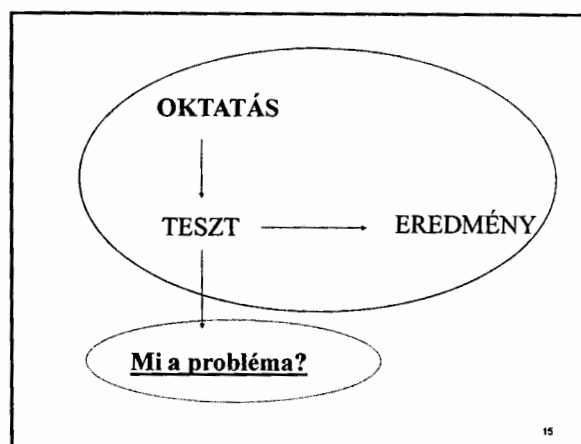
## A fejlesztés iskolai megvalósítása

13

## Az iskolai megvalósítás fázisai

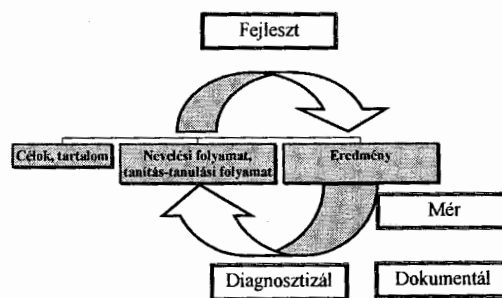
- Kezdeményezés (tájékozódás, tájékoztatás)
- Alkalmazás (mérési-értékelési rendszergazda képzése, fejlesztések támogatása)
- Intézményesítés ( a rendszer a mindennapi munka részévé válik)

14



15

## A fejlesztés iskolai folyamata



16

## A fejlesztés célja

- Egyéni
- Osztály
- Iskolai szinten is legyenek információk a tanulók fejlődéséről

17

## A képesség- és személyiségfejlesztés feltételei

- képességcsoportok ismerete
- a képességek kiműveléséhez milyen rutinok, készségek, ismeretek előzetes birtoklása szükséges
- differenciált tanulás szervezése és a tanulás segítése
- kellő motivációs rendszer mint belső szabályozó

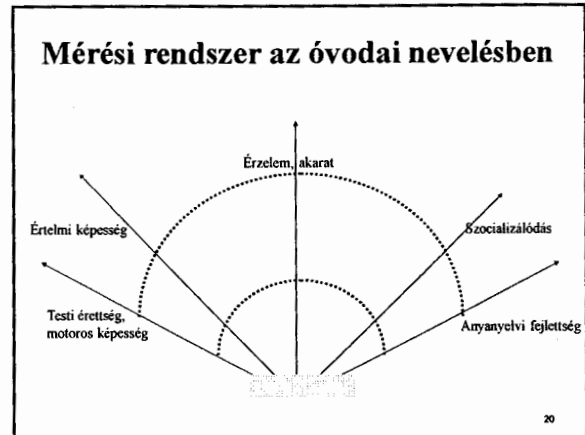
18



### Mikor működik a mérési rendszer?

- Mérés iránt elkötelezett iskolavezetés
- Mérési-értékelési rendszergazda
- Innovációra fogékony nevelőtestület
- Orthotéka kialakítása
- Dokumentáció
- Továbbképzés
- Külső szakértő

19



### Tesztnaptár

..... Általános Iskola

	1.o	2.o	3.o	4.o	5.o	6.o	7.o	8.o
IX.					Szociom. tanulás	Szociom.	Szociom	Szociom
X.	Tanulási képesség		műv.seb. szövé.ért.	műv.seb. szövé.ért.	szövé.ért.	szövé.ért.	szövé.ért.	szövé.ért.
XI.								
XII.								
I.			műv.seb.	műv.seb.				
II.								
III.		Tanulási képesség						
IV.			szövé.ért.	műv.seb.	szövé.ért.		szövé.ért.	
V.			műv.seb.	OKM		OKM		OKM
VI.							pályaoz.	

21

### Tesztnaptár

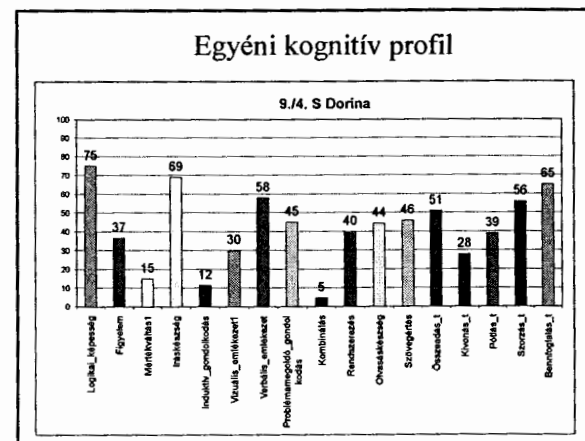
Az ..... Iskola figyelőnaplójára (tervezet)

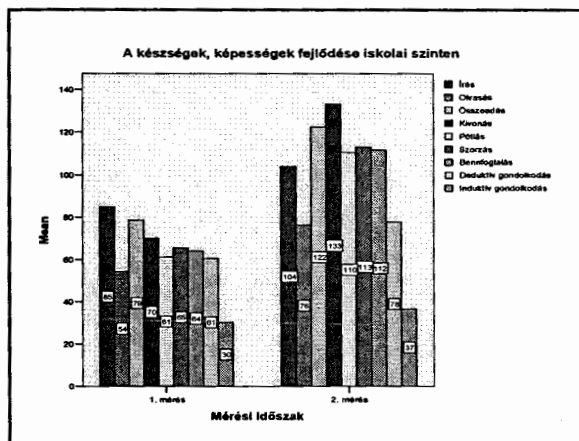
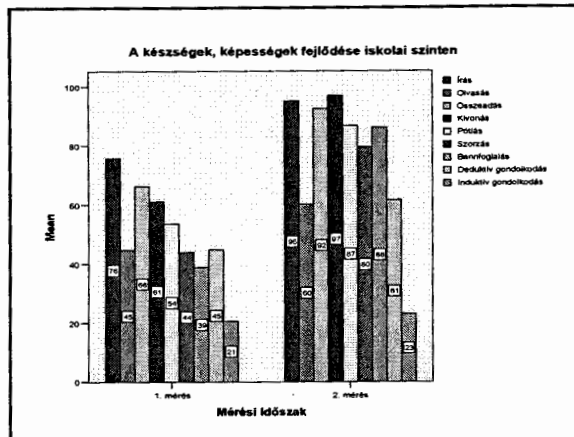
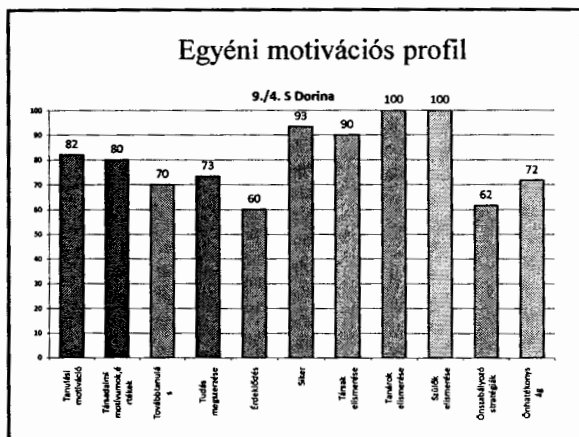
	9. évfolyam	10. évfolyam	11. évfolyam
Szeptember	Gondolkodás, Motiváció, Krit. kogn. készségek	Szociometria Motiváció	Szociometria Szövegértés
Október	Tan.stratégia, Tan.stílus,	Szövegértés	
November			
December			
Január			
Február			
Március			
Április	Krit. kogn. készségek		
Május	Tan.stratégia, motiváció	Szövegértés	Gondolkodás, Szövegértés

### A fejlesztés intézményi kiépítésének eredménye

- javul az oktatás minősége az osztályban,
- minden gyermek képességeit maximálisan kihasználja (egyéni bánásmód)
- megszűnik a lemaradás
- a gyermekek nem hagyják el az iskolát
- lehetőség a hozzáadott érték iskolai értelmezéséhez

22





- ### Javasolt mérések
- Figyelem, emlékezet
  - Kritikus készségek (számolás, írás, olvasás)
  - Szociometria
  - Szorongás
  - Motiváció (tanulási, iskolai)
  - Tanulási stílus
  - Tanulási orientáció
  - Gondolkodási képesség

## Tanulási képesség

### 1-2. osztály

- ### Mérendő alapkészségek
- beszédhanghallás
  - mozgáskoordináció
  - alak és méretlátó-képesség
  - reláció-szókincs
  - figyelem, koncentráció
  - gondolkodás
  - térirány

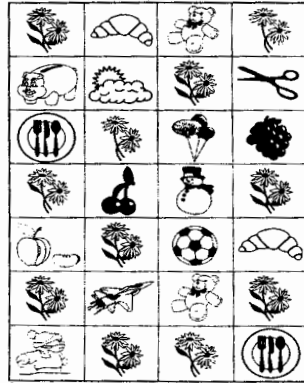
**Diagnosztikus fejlődésvizsgáló rendszer**

Nagy József: DIFER



31

1



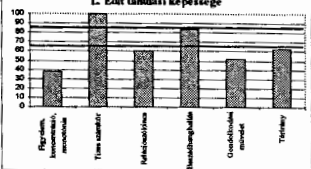
2

Tímár Éva:  
Tanulási képesség vizsgálata

32

Minta a tanulói profil elrendezéséhez

**I. Edt tanulási képessége**



Fejlesztést igényel nem igényel

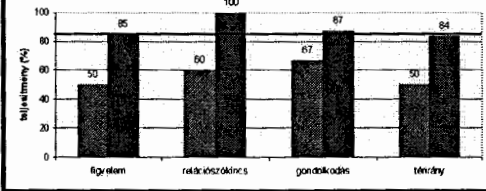
Fejlesztendő képesség Egyéni (vagy) Csoportos

	Fejlesztendő képesség

Fejlesztés kezdete: 2007. 10. 20.  
Kontroll időpontja: 2008. 05. 15.

33

Tanulási képesség fejlődése  
2005-2007  
T. Dániel 2.c



Fejlesztés kezdete: 2005. 10. 20.  
Kontroll időpontja: 2007. 05. 15.

Eredmény: További fejlesztést igényel nem igényel

34

**Műveleti sebesség**

- Összeadás
- Kivonás
- Szorzás
- Osztas
- Pótlás

35

**Műveleti sebesség**

5+	7	4+	6	2+	8
5+	10	4+	11	6+	11
7+	11	8+	16	7+	14
5+	14	2+	5	4+	7
5+	8	6+	10	3+	10
8+	10	8+	16	8+	13
6+	14	5+	11	9+	17
3+	6	9+	18	3+	5
6+	9	3+	12	2+	6
2+	10	9+	15	8+	15
4+	12	8+	14	8+	11
9+	13	7+	16	2+	11
2+	9	7+	9	9+	12
2+	4	9+	11	7+	12
7+	13	5+	13	6+	15
4+	13	9+	14	5+	14
3+	8	4+	9	6+	9
6+	8	7+	10	4+	11
8+	12	7+	15	4+	13
3+	11	8+	17	2+	11
5+	9	2+	7	8+	15
4+	10	4+	8	6+	13
5+	12	6+	13	7+	16
9+	18	9+	16	5+	9
3+	9	3+	7	7+	12

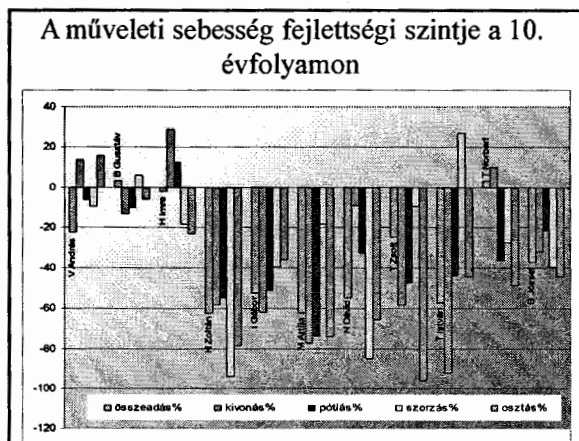
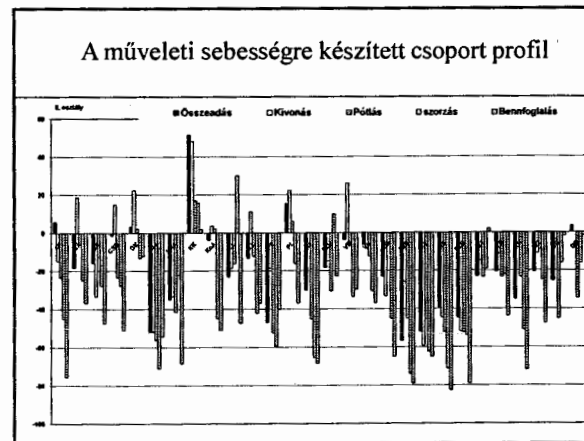
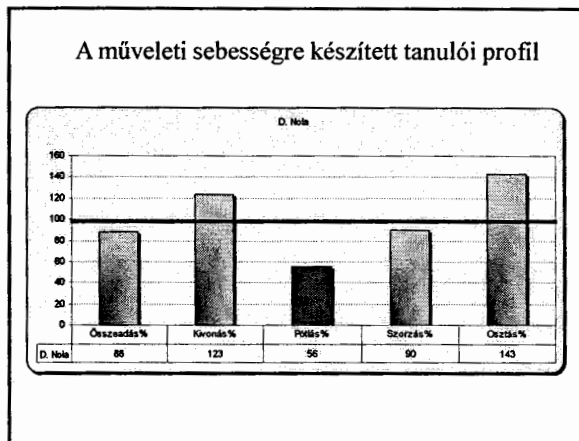
Kész (darab):  
Hibás (darab):  
Idő:

### A percenként végzett hibátlan műveletek országos átlagai

	Összeadás	Kivonás	Pótlás	Szorzás	Bennfoglalás
1.	4,8	4,3	3,5	-	-
2.	8,3	7,5	6,5	6,4	5,5
3.	14,8	12,2	12,3	12,2	10,5
4.	20	15,1	16,4	19,8	14,4
5.	-	-	-	-	-
6.	28	19,3	19,4	24,6	18
7.	31	20,4	21,2	26,5	19,7
8.	36,4	23,9	23,6	29	21,4
9.	41,6	27	27,4	34,6	28,5

Dr. Nagy József 37

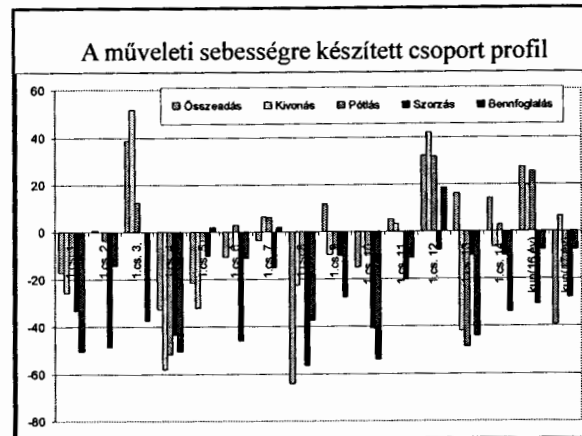
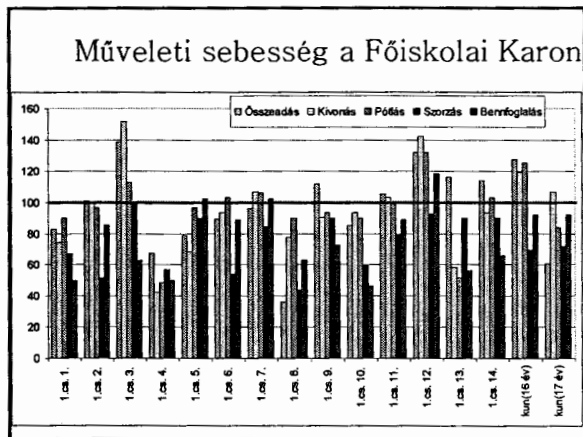
$8+6=$	$3+5=$	$2+6=$	
$6+3=$	$1+6=$	$7+6=$	$8+6=14$ $3+5=8$ $2+6=8$
$3+4=$	$6+7=$	$9+5=$	$6+3=9$ $1+6=7$ $7+6=13$
$4+3=$	$2+6=$	$8+3=$	$3+4=7$ $6+7=13$ $9+5=14$
			$4+3=7$ $2+6=8$ $8+3=11$



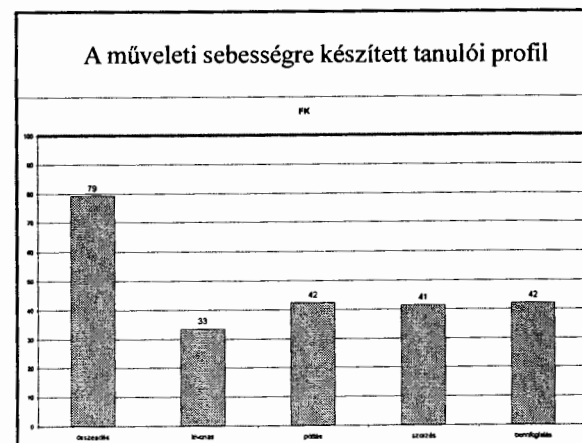
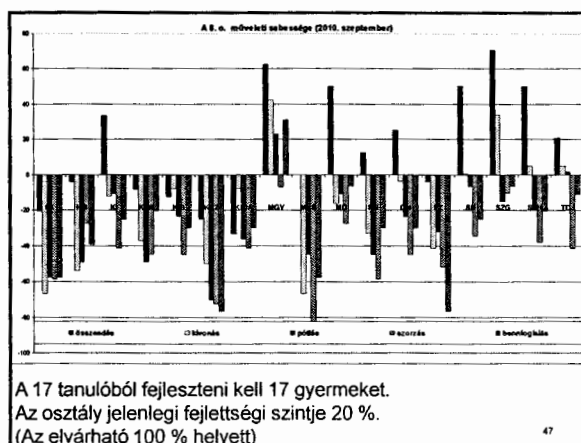
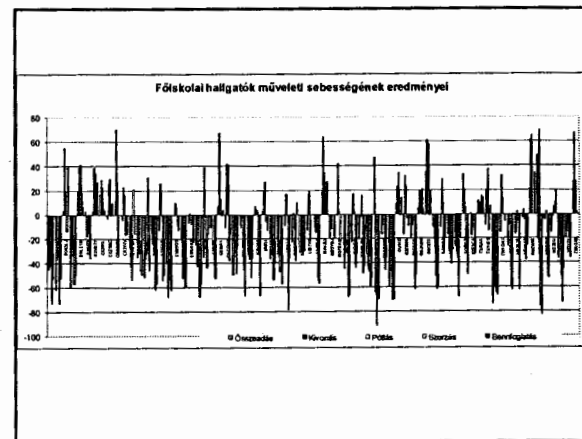
### A műveleti sebesség fejlettségi szintje a 10. évfolyamon

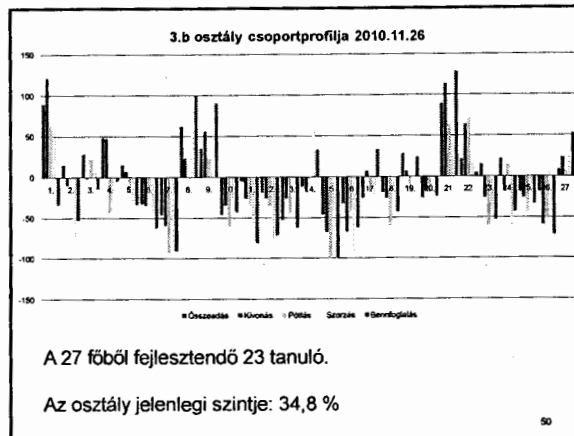
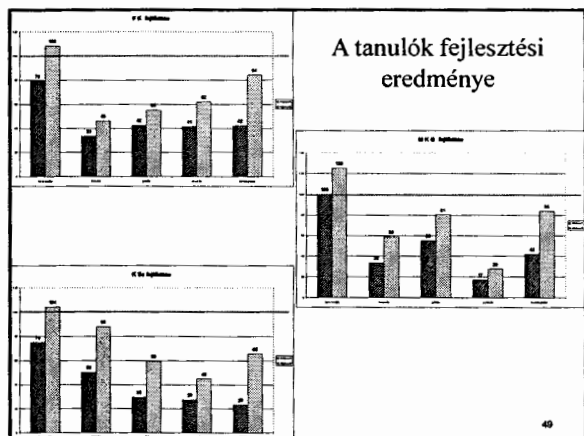
Név	összeadás%	kivonás%	pótlás%	szorzás%	osztás%
B József	63 (3.0)	68 (7.0)	79	60 (4.0)	56 (3.0)
B Gusztáv	103	87 (8.0)	90	106	94
H Imre	98	129	112	82 (7.0)	77 (6.0)
H Zoltán	38 (3.0)	42 (2.0)	45 (3.0)	6 (2.0 szem)	21 (2.0)
J Gábor	48 (3.0)	38 (2.0)	49 (3.0)	60 (4.0)	54 (4.0)
M Attila	38 (3.0)	23 (1.0)	26 (2.0)	32 (7.0)	26 (2.0)
N Dávid	45 (3.0)	51 (5.0)	67 (4.0)	15 (2.0 szem)	34 (2.0)
T Zsolt	75 (7.0)	42 (2.0)	52 (3.0)	91	4 (2.0 szem)
T István	43 (3.0)	8 (1.0 szem)	56 (3.0)	127	56 (3.0)
T Norbert	103	110	64 (4.0)	73 (5.0)	51 (3.0)
V András	78 (7.0)	114	94	91	115

42



Kód	Összeadás	Kivonás	Pótlás	Szorzás	Bontásfeladás
AKSIC	55%	27	79	27	47
ANNALE	36	43	43	27	47
BMSLE	90	105	128	86	148
BOSAPY	40	73	74	43	58
BNLEIM	119	139	141	118	197
BXAZB	183	82	85	86	64
BXVETX	183	139	134	107	127
CASYL	117	129	123	105	104
CEZASC	57	126	138	59	110
COQDYY	111	170	127	67	108
COVAV	52	123	116	83	84
CYAFJN	73	57	46	121	84
DMSER	42	76	77	54	58
DVLPC	48	63	79	131	54
DZAYKE	32	78	67	38	43
ELICFB	87	126	99	46	58
ELRSLC	62	32	82	36	37
ESMPOS	99	110	106	91	87
EULAC	75	47	78	40	64
ELGRKB	83	181	52	99	77
FJHFFI	75	57	67	52	43
FJNGI	65	139	88	56	84
FKLIE	89	56	78	48	47





### Az íráskészség fejlettségének eredménye

Osztály	A fogalmazóanyag szept.					Total
	előírások	kezdő	haladó	fejlesztő	optimalis	
4a	6	5	9	0	0	23
4b	4	6	11	0	2	23
4c	4	7	10	2	1	24
4d	7	3	1	0	0	11
4e	5	3	0	0	0	8
4f	5	2	1	0	0	8
Total	31	29	32	2	3	97

Osztály	A képfeladat szept.					Total
	előírások	kezdő	haladó	fejlesztő	optimalis	
4a	2	5	3	5	8	23
4b	0	0	4	2	17	23
4c	3	1	1	4	18	24
4d	5	2	3	1	0	11
4e	4	1	3	0	0	8
4f	3	1	3	0	1	8
Total	17	10	17	12	41	97

### Az olvasásképesség szerveződése

**SZÖVEGFELDOLGOZÓ, -ÉRTELMEZŐ KÉSZSÉG**  
- motivátorok, szövegáramok -

**SZÖVEGOLVASÓ, -ÉRTŐ KÉSZSÉG**  
- motivátorok, szövegáramok -

**OLVASÁSKÉSZSÉG** (olvasástechnika)

**OLVASÁSTECHNIKAI KÉSZSÉGEK:**

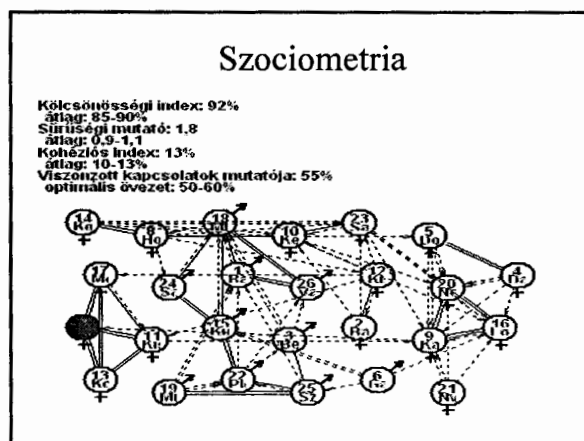
Beszédhanghalló k.	Betűolvasó k.	Szóolvasó k.	Mondatolvasó k.
beszédhang-figyelmes k.	betűfelismerő k.	betűszó-olvasó k.	betűszó-mondatolvasó k.
beszédhang-kezelés k.	betűkapcsoló k.	ritmizált szóolvasó k.	ritmizált mondatolvasó k.

**SEGÍTŐK:** hangvezető és szótagoló készség

**RUTINOK:** beszédhang-figyelmes, ízelemző, hangszó-figyelmes, betűfelismerő, betűkapcsoló, betűszó-figyelmes

**ISMERETEK:** gondolatok, gondolatfűzék (fogalmak), fogalomháló (szöveg)

*Nagy József. Olvasástanítás: a megoldás stratégiai kérdései. Iskolakultúra, 3. sz. (2004)*

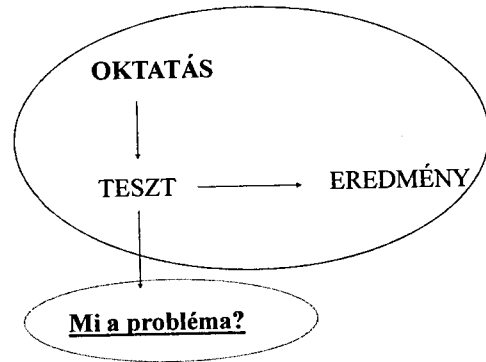


### A fejlesztés iskolai megvalósítása

## Az iskolai megvalósítás fázisai

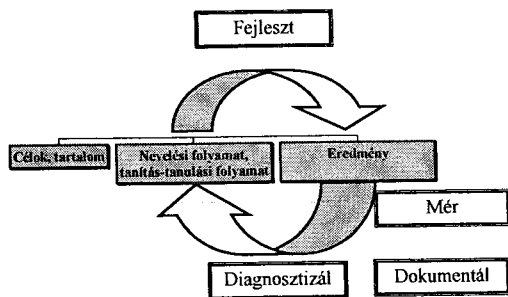
- Kezdeményezés (tájékozódás, tájékoztatás)
- Alkalmazás (mérési-értékelési rendszergazda képzése, fejlesztések támogatása)
- Intézményesítés ( a rendszer a mindennapi munka részévé válik)

55



56

## A fejlesztés iskolai folyamata



57

## A fejlesztés célja

- Egyéni
- Osztály
- Iskolai szinten is legyenek információk a tanulók fejlődéséről

58

## A képesség- és személyiségfejlesztés feltételei

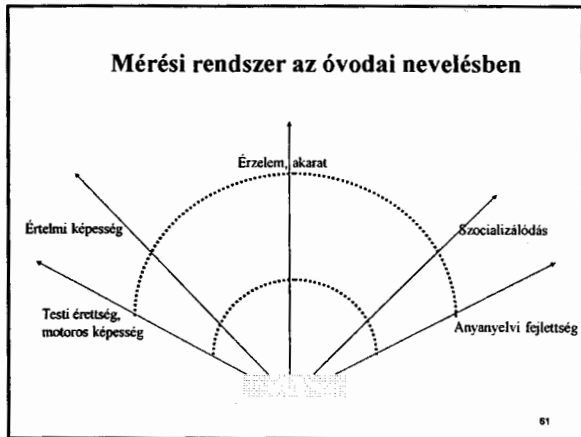
- képességsoportok ismerete
- a képességek kiműveléséhez milyen rutínok, készségek, ismeretek előzetes birtoklása szükséges
- differenciált tanulás szervezése és a tanulás segítése
- kellő motivációs rendszer mint belső szabályozó

59

## Mikor működik a mérési rendszer?

- Mérés iránt elkötelezett iskolavezetés
- Mérési-értékelési rendszergazda
- Innovációra fogékony nevelőtestület
- Orthotéka kialakítása
- Dokumentáció
- Továbbképzés
- Külső szakértő

60



### Tesztaptár

..... Általános Iskola

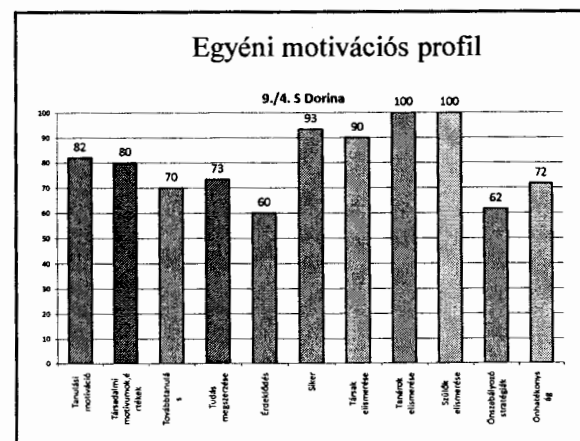
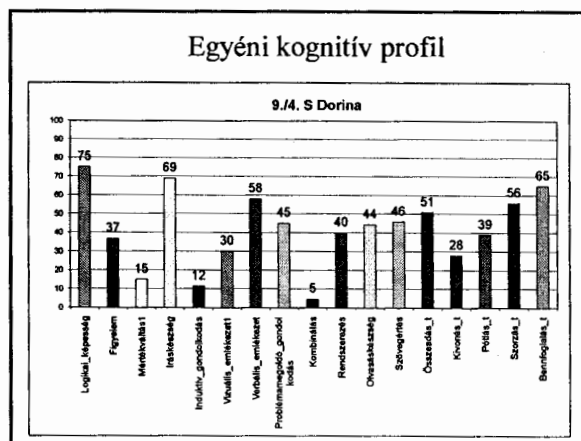
	1.o	2.o	3.o	4.o	5.o	6.o	7.o	8.o
IX.					Szociom. tanulás	Szociom.	Szociom.	Szociom.
X.	Tanulási képesség		műv.seb. szövé.ért.	műv.seb. szövé.ért.	szövé.ért.	szövé.ért.	szövé.ért.	szövé.ért.
XI.								
XII.								
I.			műv.seb.	műv.seb.				
II.								
III.		Tanulási képesség						
IV.			szövé.ért.	műv.seb.	szövé.ért.		szövé.ért.	
V.			műv.seb.	OKM		OKM		OKM
VI.							pályac.	

### Tesztaptár

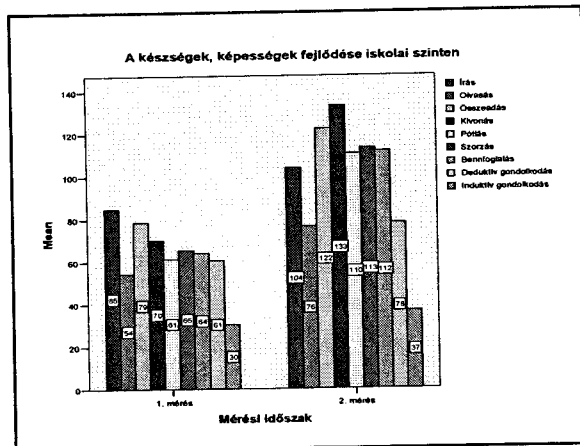
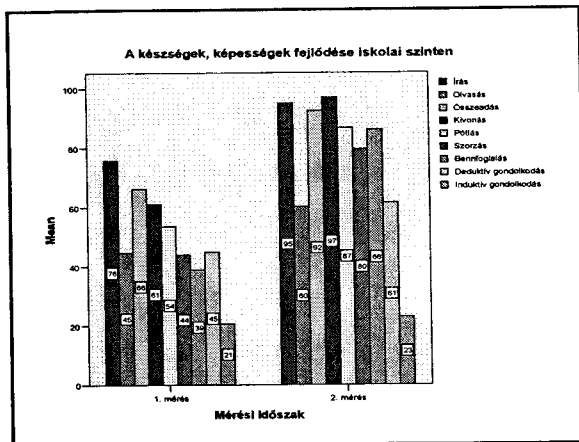
Az ..... Iskola figyelőnaptárja (tervezet)

	9. évfolyam	10. évfolyam	11. évfolyam
Szeptember	Gondolkodás, Motiváció, Krit. kogn. készségek	Szociometria Motiváció	Szociometria Szövegértés
Október	Tan. stratégia, Tan. stílus,	Szövegértés	
November			
December			
Január			
Február			
Március			
Április	Krit. kogn. készségek		
Május	Tan. stratégia, motiváció	Szövegértés	Gondolkodás, Szövegértés

- ### A fejlesztés intézményi kiépítésének eredménye
- javul az oktatás minősége az osztályban,
  - minden gyermek képességeit maximálisan kihasználja (egyéni bánásmód)
  - megszűnik a lemaradás
  - a gyermekek nem hagyják el az iskolát
  - lehetőség a hozzáadott érték iskolai értelmezéséhez







Köszönöm megtisztelő  
figyelmüket!

69

#### Ajánlott irodalom

- Dr. Balogh L.-Dr. Gergencsik, (2000): Pedagógiai pszichológia, Nemzeti tankönyvkiadó, Budapest.
- Balogh L. (1995): Tanulási stratégiák és stílusok, a fejlesztés pszichológiai alapjai Kossuth Egyetemi Kiadó, Debrecen.
- CS. Czahesz Erzsébet. *Olvasás és pedagógia*, Mozaik, 1998.
- Báthory Zoltán(1987): Tanítás és tanulás TK., Bp.
- Kósáné Ormai V. - Porkolábné Balogh K. - Ritóok P.né (1984): Neveléslélektani vizsgálatok Tankönyvkiadó, Budapest.
- Miskolczi Radies Katalin (2005): Az írásmozgás-koordináció fejlesztése 4-8 éves életkorban. Módszertani segédanyag óvónőknek és tanítóknak. Mozaik Kiadó, Szeged.
- Orosz Sándor (1993): Pedagógiai mérések. Korona Kiadó, Bp.
- Szító I.(1987): A tanulási stratégiák fejlesztése. Iskolapszichológia 2. füzet
- Szító I.(1987): Kommunikáció az iskolában. Iskolapszichológia 7. füzet
- Tóth L.(2001): Pszichológiai módszerek a tanulók megismeréséhez Kossuth Egyetemi Kiadó, Debrecen.
- Vastagh P.(1986): A tanulókat fejlesztő értékelés az iskolai nevelési rendszerben. Magyar Pedagógia 1, 16-29.p.

70

## A DIFER felépítése, alkalmazásának tapasztalatai

### Bevezetés

A Szegedi Tudományegyetem Neveléstudományi Tanszékén Nagy József vezetésével a 70-es évek óta folynak azok a kutatások, amelyek eredményeképpen az alapvető képességek fejlődési folyamata ismertté vált. Részben feltárták azoknak a készségeknek a rendszerét és fejlődési folyamatát, amelyek az előbb említett képességek kialakulásához elengedhetetlenül szükségesek. Ezek az úgynevezett kritikus alapkészségek. Ha a kritikus alapkészségeket már az óvodáskorban tudatosan fejlesztjük, akkor az óvoda-iskola átmenet nehézségei jelentősen csökkenthetők. Az iskolába lépés olyan mérföldkő a gyermek életében, amely alapvetően meghatározza az egész iskolai tanulás sikerességét.

Nagy József kutatásaiból ismerjük azt a tényt is, hogy az iskolába lépő gyermekek között ötévnyi különbség van. A készségfejlesztéshez szükséges, hogy olyan mérőeszközök álljanak rendelkezésünkre, melyekkel megállapítható, hol tartanak a készség elsajátításában a gyermekek, mely összetevőket sajátították már el, melyeket kell még fejleszteni. Ezeket a mérőeszközöket kritériumorientált, diagnosztikus teszteknek nevezzük. **Kritériumorientált**, mert ismerjük azt a kritériumot, melynek az elsajátítása esetén azt mondhatjuk, hogy az adott készség kialakult, optimálisan működik. **Diagnosztikus**, mert a készség minden összetevőjének elsajátításáról informál bennünket. Ilyen tesztet tartalmaz a **Diagnosztikus fejlődésvizsgáló rendszer** (DIFER programcsomag).

A DIFER programcsomag alkalmazásának **célja** elsősorban a **mérési eredmények ismeretében a gyermekek elemi alapkészségei fejlettségének megállapítása, a gyerekek közötti egyéni különbségek vizsgálata óvodai csoport vagy iskolai osztály szintjén, a felmérés eredményeinek összehasonlítása az országos adatokkal.**

### 1. A DIFER programcsomag

A tesztek **hét elemi alapkészség** fejlettségének feltárását teszik lehetővé. A hét készség fejlettségének mértéke a jelenlegi kutatások szerint kiemelkedő fontosságú az óvodai és a kisiskolás évek alatt. A hét elemi alapkészség egymással szorosan összefüggő rendszert alkot. A rendszer esetleges további elemeinek feltárására jelenleg is folynak a kutatások.

Az elemi alapkészségek fejlettségének bemeneti felmérése lehetővé teszi, hogy a készségfejlesztő munkát a mérési eredményekre építve végezzék a pedagógusok; meg tudják állapítani, mikor éri el a gyermek a készségelsajátításának kritériumát, illetve azt, hogy a kritériumhoz képest hol tart a fejlődésben. Ezt nevezzük kritériumorientált készségfejlesztésnek. **Ha még nem működik valamelyik készség optimális szinten, akkor fejlesztése mindaddig szükséges, míg az optimális begyakorlottságot el nem érjük.** A kritérium ismeretében minden készség esetén öt fejlettségi szint határa megszabott: az **előkészítő**, a **kezdő**, a **haladó**, a **befejező** és az **optimális** szinté. Így minden tanuló esetében megállapítható alapkészségeinek fejlettségi szintje.

## 2. A DIFER programcsomag elemei, alkalmazásának lehetőségei

A mérési eredmények ismeretében történik a gyermekek elemi alapkésztségei fejlettségének megállapítása. A gyerekek közötti egyéni különbségek vizsgálatát óvodai csoport vagy iskolai osztály szintjén végezhetjük. A programcsomaghoz kiépült szoftver segítségével lehetőség van a felmérés eredményeinek összehasonlítására az országos adatokkal.

A DIFER programcsomag tesztrendszerével felmérhető **elemi alapkésztségek** a következők:

1. Írásmozgás-koordináció
2. Beszédhanghallás
3. Relációszókinccs
4. Elemi számolási készség
5. Tapasztalati következtetés
6. Tapasztalati összefüggés-megértés
7. Szocialitás

### 2.1. Az írásmozgás-koordináció

Az írásmozgás-koordináció az írástanulás kritikus készsége. Megfelelő fejlettsége nélkül eredményes írástanulás nem lehetséges. Az írásmozgás felmérésekor nyolc különböző vonalrajzot kellett a tanulónak lemásolni; először megfelelően észlelni, majd elhelyezni a vonalrendszerbe, végül mérethűen kivitelezni. Három szempont (tartalom, elhelyezés, méret) szerint értékeltük a rajzokat. Így összesen 24 pont szerezhető a teszten.

A DIFER tesztsjeinek szerzői minden készség esetén megállapították a készségek fejlettségének 5 kategóriáját. Így minden tanulóról megállapítható, hogy a készségfejlődésnek milyen szintjét érte már el, szükség van-e még további fejlesztésre. Azok a gyermekek, akik az írásmozgás-koordináció készségét **optimális vagy befejező szinten tudják működtetni, érettek az írástanulásra.**

Az írásmozgás-koordináció fejlődése alapvetően idegrendszeri érési folyamatokhoz kötődik, direkt fejlesztése nem lehetséges. A finommozgás-koordinációfejlesztésével lehetséges segíteni a fejlesztést. A gyurmázás, firkálás, rajzolás és minden olyan játék beépíthető a mindennapi pedagógiai munkába, mely az ujjak kismértékű mozgatásával jár (*Nagy, Józsa, Vidákovich és Fazekasné 2004*).

### 2.2. A beszédhanghallás

A beszédhanghallás készségének működtetése szükséges ahhoz, hogy az olvasástanítás eredményes legyen, de fontos szerepet játszik az írástanításban is. A beszédhanghallás készségének megfelelő működése teszi lehetővé, hogy a hangokat önállóan tudjuk észlelni. Ha nem működik optimálisan, akkor beszéd-rendellenességeket, olvasási, helyesírási zavarokat okozhat.

A beszédhanghallás felmérésére készített teszt **három szubtesztből** áll. Az első szubteszt váltóhangos szópárokat tartalmaz, a második az ejtés helyességét méri rajzokkal kiegészített feladatokkal, a harmadik szubtesztben képi segítség nélkül szavak hasonlóságát és különbségét kell megállapítani. A beszédhanghallás fejlesztése terén az első teendő, hogy feltárjuk a lemaradás okait. Abban az esetben, **ha nagyon alacsony szinten működik a**

készség, speciális tesztekkel, **szakember segítségével kideríthető**, hogy organikus eredetű sérülések okozzák-e a problémákat. Amennyiben nem, akkor az analitikus diagnózis alapján a fejlesztő munkát tervezni lehet. A beszédhanghallás fejlesztése leginkább csoportmunkában valósítható meg. A fejlesztéshez szakirodalom és kidolgozott program áll rendelkezésre (Nagy, Józsa, Vidákovich és Fazekasné 2004).

### 2.3. A relációszókincs

A relációszavak – amelyekből néhány száz képezi a magyar nyelv alapját – különböző dolgok közötti relációkat, viszonyokat fejeznek ki. A relációszókincsre minden gyermeknek szüksége van ahhoz, hogy **megértse a pedagógus és társai beszédét**, így 8-9 éves korra minden gyermeknek el kellene sajátítani a relációszavak alapkészletét.

A legfontosabb 192 relációszavunkat reprezentálja az a 4x24 szó, ami a 4 tesztváltozaton szerepel. A tesztek segítségével megállapítható, hogy a gyermekek a relációszókincs elsajátításának melyik szintjét érték már el.

A relációszókincs fejlődését nagymértékben befolyásolják az **érési folyamatok** és az a **szociális, nyelvi közeg**, amelyben a gyermek felnő. Nagy József vizsgálataiból tudjuk, hogy azok a gyermekek, akiknek nem mesélnek otthon a szülők, közel másfél évvel fejletlenebbek tudásukat és viselkedésüket tekintve azoknál, akiknek naponta mesélnek

A relációszókincs fejlesztésének lehetősége abban rejlik, ha naponta legalább kétszer rövid (2-5 perces) meséket olvasunk fel a gyerekeknek. A mesékhez kötve a relációszavak használatával kérdéseket teszünk fel a szöveggel kapcsolatban, beszélgetést kezdeményezünk, a gyerekektől is kérdéseket kérve (Nagy, Józsa, Vidákovich és Fazekasné 2004).

### 2.4. Az elemi számolási készség

Az elemi számolási készség fejlettsége szoros kapcsolatban van az általános értelmi fejlettséggel, az intelligenciával. Emellett természetesen az iskolai matematikatanulás alapjául is szolgál. Az elemi számolási készségnek a következő összetevőit mérte a teszt: a százas számkörbeli számlálás (számlálás 21-ig, számkörök átlépése, számlálás visszafelé), a húszas számkörbeli manipulatív számolást, a tízes számkörbeli számkép-felismerést és a százas számkörbeli számolvasást.

Az elemi számolási készség fejlesztésére sokféle direkt fejlesztési módszer ismeretes. A készségek közül a leghatékonyabban fejleszthető, amit több fejlesztőkísérlet eredménye is igazolt. A fejlesztés előtt mindenképpen szükséges a készségelemenkénti diagnózisa gyermekeként. Csak azon összetevők fejlesztése szükséges, amelyek fejlettsége nem éri el a befejező szintet (Nagy, Józsa, Vidákovich és Fazekasné 2004).

### 2.5. A tapasztalati következtetés

A **következtetés képessége** a gondolkodáshoz, a tudásszerzéshez elengedhetetlenül szükséges mindennapi életünk során. Az iskolában a tapasztalati következtetés képessége alatt az egyszerű logikai műveletek és a következtetési sémák használatát értjük. A tapasztalati következtetést mérő teszt 16 befejezetlen mondatot tartalmaz, melyeket a gyerekeknek kell befejezniük. A mondatok a gyermekek személyes tapasztalataira, a mindennapi szituációk nyelvhasználatára épülnek.

A készség fejlesztésének feladatai a befejező és az optimális szintet el nem érő tanulók esetén jelölhető ki. Mindenképpen szükséges a készség diagnózisa, hogy meghatározzuk, mely összetevők szorulnak fejlesztésre. A fejlesztés módszerei közül a kötetlen beszélgetés, a mesék olvasásához kötött készségfejlesztő gyakorlatok a leghatékonyabbak. A **következtetés**

fejlesztése nem igényel különfoglalkozást, a hagyományos tanórákba beilleszthetők a néhány perces beszélgetések (Nagy, Józsa, Vidákovich és Fazekasné 2004).

## 2.6. A tapasztalati összefüggés-megértés

Az összefüggések megértése, alkalmazása az eredményes iskolai tanulás feltétele. Ez a készség szükséges ahhoz, hogy a tudásszerzés képességét a későbbiekben működtetni tudjuk. Az összefüggések közül a 4-8 éves életkorban csak az **elemi összefüggések vizsgálatával** foglalkozunk, ezekkel is csak a mindennapi tapasztalatokra épülő implicit szinten. Az elemi összefüggések 8 fajtáját különböztetjük meg, a tesztben a nyolcfajta összefüggés vizsgálatára vonatkozó 4-4 kérdés szerepel.

Az összefüggés-megértés fejlesztése a következtetéshez hasonló módon történik. Leginkább a mesék, történetek elbeszélése, az azokhoz kapcsolódó összefüggések elemzését segítő kérdések segítik a készség kiépülését. **Az összefüggés-megértés fejlesztése sem kívánja külön foglalkozás tervezését, a fejlesztőmunka beépíthető a tanórai munkába, illetve a délutáni foglalkozásokba** (Nagy, Józsa, Vidákovich és Fazekasné 2004).

## 2.7. Szocialitás

A szociális kompetencia fejlettsége 4-8 éves korban a szociális aktivitás kiváltása és megfigyelése alapján történik. Az óvodai és a kisiskolás évek alatt a szociális készségek közül a kapcsolatfelvétel, a társakhoz, pedagógushoz való viszonyulás készsége, a feladatvállalás, a feladattartás készsége és az elemi szintű erkölcsi érzék mérhető a DIFER tesztheivel. A szocialitás mérése a **hat készség egyéni felvétele alatt megfigyeléssel** történik. A felsorolt szociális készségek mindegyike **öt fokú skálán** történik. A szocialitás fejlettsége is kifejezhető % pontban. (Nagy, Józsa, Vidákovich és Fazekasné 2004).

## 3. A fejlettségi mutató

Az alapkészségek átlagos fejlettségét egyetlen mutatóval is lehet jellemezni, ami a **DIFER-index** nevet viseli. A DIFER-index egy átfogó mutató, aminek az az **előnye**, hogy egyetlen számmal kifejezhető a fejlettségi szint mértéke, és ebből láthatóak a gyerekek közötti különbségek. Az a **hátránya**, hogy a fejlesztési feladatok kijelöléséhez nem használható, nem mondja meg, hol és mit szükséges fejleszteni. **A fejlesztőmunka tervezéséhez elengedhetetlenül szükséges az alapkészségek analitikus diagnózisa is.** A DIFER-index megmutatja, hogy azokat az alapkészségeket, melyek az iskolai sikeres tanuláshoz nélkülözhetetlenek, átlagosan milyen szinten működtetik a gyermekek. Megadja még azt is, hogy az elérhető 100 százalékponthoz viszonyítva mennyit kell még fejlődniük. A szinhatárok a következők:

előkészítő szint: 0-49 százalékpont,  
kezdő szint: 50-64 százalékpont,  
haladó szint: 65-74 százalékpont,  
befejező szint: 75-84 százalékpont,  
optimumszint: 85-100 százalékpont.

A DIFER-index egyben az **értelmi fejlődés** egyik mutatója is, így az **iskolaérettség** megállapítására is alkalmas (Nagy, Józsa, Vidákovich és Fazekasné 2004).

#### 4. Összegzés

A gyermekek alapkészségeinek teljes diagnózisa egy részletes **diagnosztikus térképet** ad arról, hogy melyik készség melyik összetevője fejlődött már ki optimálisan használhatóvá. Megtudhatjuk azt is, hogy mely esetekben nélkülözhetetlen a készség irányított fejlesztése. A fejlesztőmunka során félévenként ellenőrizhető a fejlődés mértéke a tesztek újbóli alkalmazásával. Csak azoknak a készségeknek a diagnózisára van szükség ilyenkor, melyek még nem működtek optimális szinten.

A kutatások igazolták, hogy a DIFER programcsomag tesztjei által mért készségek **az iskolai tanulás szempontjából kritikus készségek**. Ha a gyermekek nem sajátítják el őket, akkor azok a hátrányok, amivel az iskolába lépéskor rendelkeznek, egyre inkább fokozódnak, és később már behozhatatlanná válnak.

Az alapkészségek mindegyikére jellemző, hogy kialakulásuk több évig tartó folyamat eredménye. Sok esetben nem az értelmi fejlődés elmaradását jelzi egy-egy készség alacsonyabb fejlettségi szintje, hanem csak **megkésztett fejlődésről** van szó. Az írásmozgás-koordináció a legjobb példa erre, hiszen amíg a velőshüvely érése nem történik meg, addig a készség nem alakulhat ki. Ezért nem lehetséges ezt a készséget direkt módon fejleszteni. Azokra a gyermekekre, akik első osztályban a készségfejlődés **előkészítő, kezdő és haladó** szintjén vannak, nagyon **oda kell figyelni**, mert a készségfejlesztés nélkül a későbbiekben ezeknek a tanulóknak a lemaradása egyre inkább nőni fog, jelentős részüknél nem tudnak majd kialakulni azok a képességek, melyek a tanulás, tudásszerzés, gondolkodás szempontjából elengedhetetlenül szükségesek.

A hét alapkészség fejlettsége egyetlen számértékkel jellemezhető, ez a DIFER-index. Ez a mutató szoros kapcsolatban áll – kutatások szerint – az IQ-értékkel, továbbá a fejlesztés teendőiről is információt hordoz.

Az elemi alapkészségek elsajátítási folyamatának különbségei akár években is mérhetőek. A DIFER-index mutatja az elemi alapkészségek fejlettségét, ami a hét alapkészség százalékpontban megadott fejlettségének átlaga. Azt fejezi ki, hogy az elemi alapkészségeket milyen mértékben birtokolja a gyermek. Ezen túl megmutatja, hogy az optimális fejlettséget kifejező 100 százalékponthoz képest mennyit kell még fejlődnie. Ez a mutató a kritériumorientált fejlesztés egyik legfontosabb és legátfogóbb mutatója. A készségek elsajátításának folyamatában előkészítő, kezdő, haladó, befejező és optimum szintet különböztetünk meg.

A DIFER alkalmazása **három változatban** lehetséges: rövid változat, rövidített és teljes változat. A tesztrendszer alkalmazása során szerzett tapasztalat azt mutatja, hogy a rövid változattal végzett vizsgálati eredmény mutatói alapján, hasznos azokon a készségterületeken elvégezni a hosszú változatú mérést, amelyeken a gyermek nem birtokolja a megfelelő fejlettséget.

A DIFER tesztrendszer elvégzése után kapott index átfogó tájékoztatást, az iskolakezdési szűrést szolgálja, megmutatja a különböző elsajátítási szinteket elérő tanulók arányát, azokat a

lehetőségeket és feladatokat, amelyek alapján eredményesebb, hatékonyabb fejlesztés remélhető.

### **Felhasznált irodalom**

Józsa Krisztián (2004): Az első osztályos tanulók elemi alapkészségeinek fejlettsége - Egy longitudinális kutatás első mérési pontja. Iskolakultúra, 11. sz. 3-16.

Nagy József, Józsa Krisztián, Fazekasné Fenyvesi Margit, és Vidákovich Tibor (2004): DIFER-programcsomag: Diagnosztikus fejlődésvizsgáló rendszer 4-8 éveseknek. Mozaik Kiadó, Szeged

### A rövid DIFER teszt felvételének jellemzői

A hét elemi készség diagnosztikus tesztjéből a rövid DIFER a következő feladatelemeket tartalmazza:

- ❖ *Szocialitás*- az iskolai életbe, a közösségbe való beilleszkedéshez szükséges
  - ❖ *Számolás* - értelmi fejlődés feltétele
  - ❖ *Összefüggés megértés*- értelmi fejlődés feltétele
  - ❖ *Relációszókincs*- a szóbeli kommunikáció, a térbeli, időbeli tájékozódás, az eredményes matematika tanítás feltétele
  - ❖ *Következtetés*- értelmi fejlődéshez szükséges képesség
  - ❖ *Beszédhanghallás* – az eredményes olvasástanítás feltétele
  - ❖ *Írásmozgás-koordináció* – az írástanulás szükséges alapfeltétele
- 
- ✓ A teszt felvétele egyénileg történik, kivétel az írásmozgás-koordináció fejlettségét mérő teszt, azt lehet egyénileg és 4 fős csoportban is felvenni.
  - ✓ A teljes tesztrendszer rövid változata önálló képes tesztlapon található, amelynek alapján a tanító kérdéseket tesz fel a gyermeknek.
  - ✓ Minden kérdés egyszer ismételhető, a válaszra 5 másodpercet lehet várni, így tanulónként maximum 15 percet vesz igénybe a teszt felvétele.
  - ✓ A válaszok értékelése az adatrögzítő-értékelő lapon pipával, illetve kérdőjellel történik.
  - ✓ Az írásmozgás-koordináció fejlettségét mérő tesztnek nincs rövid változata, mert a teljes változat időigénye kicsi (A/4 lap egy oldala)
  - ✓ Fontos, hogy a teszt felvétele elkülönített helyen történjék.
  - ✓ A tesztek felvételére javasolt időpont: szeptember 3-4. hete.
  - ✓ A tesztek felvétele egy osztály esetében három részre is bontható. Így egy 24 fős osztálylétszámot véve alapul, egy alkalommal nyolc tanulóval végezhető el a tesztfelvétel, mely max: 120 percet vesz igénybe. Ebből következően három nap alatt a teljes osztálylétszámmal elvégezhető a rövid DIFER.



## Diagnosztikus fejlődésvizsgáló rendszer 4-8 évesek számára

## ISKOLAÉRETTSÉGI SZŰRÉS – RÖVID DIFER

## INSTRUKCIÓ

A mérés egyéni vizsgálattal, elkülönített helyen történik. A gyermekkel szemben ülünk, hogy ne tudja elolvasni a feljegyzéseinket. A 21-ig számlálás kivételével a válaszokat pipával vagy kérdőjellel értékeljük. A vizsgálat során a szocialitás fejlettségét is megfigyelhetjük (a szocialitás elemek leírása a készség tesztlapján, a rövid változat leírása a könyv utolsó fejezetében található).

Az értékek a „Fejlődési mutató” utolsó oldalának táblázataiba írandók. A kartonlap feladatai után az írásmozgás-koordináció fejlettségének felmérése következik egyéni vizsgálat keretében.

A részletesebb leírást, instrukciót lásd a könyv utolsó fejezetében, valamint a készségek diagnosztikus tesztlapjain.

Pityu egy érdekes játékot talált, ami Jancsinak is megtetszett. Ezért Jancsi odament Pityuhoz, és megragadta a játékot. El akarta venni Pityutól, aki nem engedte. Ezért rángatták egymást és hangosan kiabáltak. Végül Jancsi kitépte Pityu kezéből a játékot és elszaladt vele.

- A) „Szeretném meghallgatni, hogy meddig tudsz elszámolni. Kezdd el az eggyel és addig mondd, ameddig csak tudod!”  
Aki folyamatosan, hibátlanul számol, a 21 kimondása után leállítjuk. Ha a gyermek akadozik, de még nem téveszt, öt másodpercet adunk a két szám között. A feladatra annyi pontot adunk, ameddig a gyermek hibátlanul el tudott számolni, maximum 21-et. A további feladatok elemei akkor érnek pipát, ha a gyermek minden zárójelben lévő számot hibátlanul mond. Ha nem tudja folytatni vagy hibát ejt, akkor kérdőjelet írunk a „Fejlődési mutató” megfelelő rovatába.

„Most úgy számolunk, hogy én elkezdem, és te folytatod.”

- B) „46, 47, 48, folytatd!” (49, 50, 51)  
C) „496, 497, 498, folytatd!” (499, 500, 501)

„Most úgy számolunk, hogy én elkezdem, és te visszafelé számolsz.”

- D) „6, 5, 4, folytatd!” (3, 2, 1)  
E) „104, 103, 102, folytatd!” (101, 100, 99, 98)

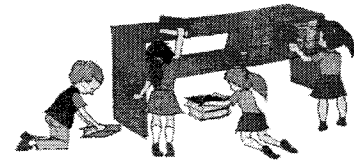
Mutassuk! Ezen a képen különböző hosszúságú csíkok láthatók.



Mutasd meg, hogy melyik csík

- A) a legrövidebb                      B) a leghosszabb  
C) a két azonos hosszúságú        D) a két eltérő hosszúságú

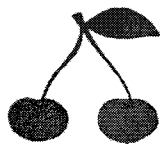
Mutassuk! Ezek a gyerekek a könyveket különböző helyekre teszik.



Mutasd meg, ki teszi

- E) a tetejére                      F) alá  
G) közé                            H) mellé

I) Mutassuk! Itt a piros meggy, ez a fiú meg valahová megy.



Most a kettő közül csak az egyiket fogom mondani. Mutass rá arra, amelyiket mondom!

MEGGY / MEGY



J) Figyeld meg, hogy helyesen mondom-e, amit a képen látsz! Mindkét szó kimondása után kérdezzük: Jól mondtam vagy nem mondtam jól? (Akkor ✓, ha mindkét válasz jó.)



HOLD / HOLT

### Diagnosztikus fejlődésvizsgáló rendszer 4-8 évesek számára

A \*\*\* fölötti részek pedagógusoknak szólnak. A vastagon szedett mondatokat jól hangsúlyozva olvassuk fel. Szükség szerint másodszor is felolvashatjuk. Ha a gyermek kérdez, válaszoljunk, segítve a mondat tartalmának megértését.

Valahányszor megsérül az ujjunk, mindannyiszor valószínűleg vérzik.  
(Csak-akkor feltételű és valószínű következményű okság.)  
Magyarázzuk el: az ujjunk megsérülhet, ha ráütünk, ha megszurjuk, ha elvágjuk stb.

\*\*\*

**Ha megsérül az ujjunk, akkor vérezhet.**

- K) (N/C) Mit gondolsz, csak akkor vérzik az ujjunk, ha megsérül?  
L) (1/?) Biztos, hogy vérzik az ujjunk, ha megsérül? (nem biztos)  
M) (O/E) A sérülés miatt vérzik az ujjunk? (igen)  
N) (M/N) Szerinted valahányszor megsérül az ujjunk, mindig vérzik? Vagy nem mindig?

Valahányszor nagy a kör, mindannyiszor valószínűleg fekete, de nemcsak akkor.  
(Nemcsak-akkor feltételű és valószínű velejárójú együttjárás.)  
„Nézd meg ezeket a köröket!” **Mutatjuk:** van közöttük nagy és üres (fehér), kicsi és üres (fehér), kicsi és fekete, nagy és fekete.  
„Most én kérdezem, te mutasd! Melyek a kicsi üresek (fehérek)? Melyek a nagy feketék?”

\*\*\*



**Ha a kör nagy, akkor lehet, hogy fekete.**

- O) (N/C) Mit gondolsz, csak akkor fekete a kör, ha nagy? (nemcsak akkor)  
P) (1/?) Ha a kör nagy, akkor biztos, hogy fekete? (nem biztos)  
R) (O/E) A nagy fekete körök a nagyságuk miatt feketék, vagy csak nagyok is meg feketék is?  
S) (M/N) Szerinted mindegyik nagy kör fekete? Vagy nem mindegyik?

A gyerekek vidáman fogócskáztak, és Zsuzsi cselelt. Nagyon megütötte magát. **Jutka** odaszaladt hozzá, felsegítette és hosszasan vigasztalta. A többiek közben játszottak.

A következtetések mindegyikét külön-külön jól tagolva és hangsúlyozva felolvassuk, majd néhány másodpercet várunk, hogy a gyermek befejezze a félbehagyott mondatokat. A helyes kiegészítést zárójelben dőlt betűkkel megadtuk. A helyes megoldásból az kell, ami a zárójelben van. Az időzójelben megadott utasítás után egy próbafeladattal segítjük a tennivaló megértését.

\*\*\*

„Most kiegészítő játékot játszunk. Én elkezdek valamit mondani, de nem fejezem be. Amikor megállok, te rögtön fejezd be, amit én elkezdtem.”

#### Próbafeladat

„Minden gyerek szeret játszani. Panni gyerek, tehát... (szeret játszani).”

Ha a gyermek nem tudja megmondani a hiányzó szavakat, mi megmondjuk, és újra felolvassuk a próbafeladatot, várva a kiegészítést. Ezt követően folytatjuk a vizsgálatot az alábbi hat mondattal.

- T) Vagy felhős az ég, vagy süt a nap. Most nem süt a nap, tehát... (felhős az ég).  
U) Vagy sietünk vagy nem érünk oda időben. Most sietünk, tehát... (időben odaérünk).  
V) A gyerekek még nem felnőttek. Pistike gyerek, tehát... (még nem felnőtt).  
X) Ha a golyónak eltörik a szárnya, akkor nem tud elrepülni. Most el tudott repülni, tehát... (nem tört el a szárnya).  
Y) Ha összehajtom a ruhámat, akkor nem lesz gyűrött; és ha nem lesz gyűrött, akkor nem kell kivasalni. Tehát ha összehajtom a ruhámat, akkor... (nem kell kivasalni).  
Z) Az óvodásoknak nem kell leckét írniuk. Katinak leckét kell írnia, tehát... (nem óvodás).

## RÖVID DIFER

Értékelés: szocialitás: 5= nagyon jól működik, 4= jól működik, 3= működik, 2= még nem működik, 1= még hibásan működik  
 Számlálás: A) 0-21 oszlopban 0-21-ig pontszám, a többiben ✓= működik vagy ?= még nem működik

Dátum		Szocialitás						Számlálás					
		KF	Erkölcsei érzék		FV	Feladatvállalás			A) 0-21	B) 50	C) 500	D) 1-3	E) 98-101
Janssi	Pityu		kíart.	érz.		konc.							
év	hó												

KF= kapcsolatfelvétel, FV= feladatvállalás, kíart. = kitérés, érz. = érzelmi viszonyulás, konc. = koncentráció

Értékelés: ✓= működik vagy ?= még nem működik

Dátum		A	B	C	D	E	F	G	H	I	J	K	L	M	N	O	P	R	S	T	U	V	X	Y	Z	p*	Sp	
év	hó																											

\* p = pipák számának összege, Sp = pipák összegének ötszöröse

A DIFER index kiszámítása a RÖVID DIFER alapján (zárójelben a lehetséges pontok):

DIFER index tesztpont (5-204) = Szocialitás:(5-35) + Számlálás:(0-25) + A-Z(0-24) \* 5; (0-120) + Írásmozgás-koord:(0-24)

Az írásmozgás-koordináció fejlettségét a *Fejlesztési mutató* első oldalára kell rögzíteni, a tesztpontot ottan kell leolvasni.

Előkészítő szint						Kezdő szint				Haladó szint			Befejező szint			Optimum				
p=	5	20	40	60	80	102	103	113	123	133	134	143	153	154	164	174	175	185	195	204
%p=	0	10	20	30	40	50	51	55	60	65	66	70	75	76	81	85	86	90	95	100

p = A RÖVID DIFER-en elért pontok (pipák) száma, alatta a %poniban kifejezett eredmény.

Az egymás alatti két szám bekarikázandó. Két szám közé tesszük a jelzést, ha közéjük esik az elért pontszám.

### **A bemeneti mérés adatainak pedagógiai felhasználása, a fejlesztés folyamata az alsó tagozaton**

A DIFER tesztheinek funkciója, hogy diagnosztikus képet nyújtsanak a gyermekek készségének fejlettségéről, az általános értelmi és szociális fejlettségükről.

A készségek fejlettségének ismeretében nyílik lehetőség a gyermekek fejlettségi szintjéhez igazodó készségfejlesztésre. A vizsgálat eredményei fejlesztési célokat szolgálnak.

Iskolakezdekor (szeptember 3-4. hete) feltétlenül javasolt ez a feltárás, a fejlesztésre szoruló gyermekek azonosítására.

A DIFER megmutatja, hogy a készségek milyen összetevői azok, amelyek még gyakorlásra, fejlesztésre szorulnak.

A DIFER tesztek analitikus diagnózisra adnak lehetőséget, a hibás megoldások alapján megállapítható a tévesztések típusa, majd megvalósítható a fejlesztés tervezése.

Ha a harmadik osztályban megismételjük a mérést, akkor megállapítható, hogy az iskolai évek során a legtöbb gyermek már megfelelő biztonsággal használja-e a mért készséget pl. tapasztalati következtetést vagy sem.

#### **A rövid DIFER tesztheinek mérési területei:**

1. szocialitás
2. írásmozgás-koordináció készsége
3. tapasztalati következtetés
4. tapasztalati összefüggés-megértés
5. elemi számolás készsége
6. relációszókinccs
7. beszédhanghallás készsége

Első lépés a készség felmérése, optimumok, hiányok megállapítása, a fejlesztés tervezése.

#### **I.**

### **Fejlesztés lehetséges módjai az alsó tagozaton dr. Nagy József ajánlásával**

#### **Beszédhanghallás fejlesztése**

Célszerű segítő szakemberek tanácsát is kérni és együtt kidolgozni a fejlesztő programot. A tesztfelvétel során a hibás megoldások száma alapján megállapítható a tévesztések típusa (zöngés-zöngétlen, képzés helye....), majd megvalósítható a fejlesztés tervezése.

Szükséges megbeszélni a segítő pedagógusokkal ki vesz részt a munkában, tisztázzuk a fejlesztés módját, helyét, idejét.

Fontos, hogy a tanítói kompetenciák jól elkülönüljenek, illetve, hogy a tanító, a tanórai keretek között, hogyan segítheti a fejlesztő tevékenységet.

Fejlesztési terv kidolgozása szükséges.

#### **Relációszókinccs fejlesztése**

Tanítói kompetenciába tartozik. A relációszókinccs spontán elsajátításának fejlesztési eszköze lehet a mese. A már sokszor hallott meséről naponta beszélgetést kezdeményezünk a relációkra rákérdezve.

### **Elemi számolási készség fejlesztése**

Számlálás, számlálás húszas átlépéssel, visszafelé számlálás, számkép-felismerés, számolvasás.

### **Tapasztalati következtetés**

Kötetlen tanórai beszélgetés, beszélgetőkör (spontán és irányított), olvasás, a tananyag feldolgozása közben végzett, a készség fejlesztésére is alkalmas feladatok.

Nincs szükség külön foglalkozásra, a fejlesztés tanítói kompetenciába tartozik. A fejlesztő munkához azonban elengedhetetlen a gyermek fejlődésének nyomon követése, a fejlesztés további tervezése, alakítása

### **Tapasztalati összefüggés-megértés**

A tapasztalati összefüggés-megértés fejlődése spontán folyamat, amely a környezetben, családban, osztályban, a mesékben, a tananyagokban is előforduló összefüggések hatására alakul ki. Leghatékonyabb eszközei a mesék és az elbeszélésszerű környezetismereti órák.

### **Szocialitás**

A csoportos együttlét, az együttcselekvés, együttműködés rendszeres megélése ( pl. kooperatív csoportmunka, projekt módszer alkalmazása), feladatvállalások, feladattartás segíti a fejlesztést.

Erkölcsei érzék fejlesztése – a mesék és cselekményes történetek, olvasmányok gazdag lehetőséget kínálnak a beszélgetésre, amely a szereplők cselekedeteinek értelmezését, értékelését teszik lehetővé.

## **II.**

### **További fejlesztés módja az alsó tagozaton**

A felsoroltakon kívül a kompetencia alapú szövegértés programcsomag alapozó moduljainak megismerése és használata kínál változatos és egymásra épülő feladatokat a fejlesztéshez.

**A HEFOP 3.1.1 pályázati program keretében kidolgozott Kompetencia alapú oktatás – szövegértés-szövegalkotás programcsomag 1-4. évfolyam számára kidolgozott Alapozó program célja a megfigyelésekre épülő tanulói megismerés és a megismerésre épülő fejlesztés.**

#### **Alapvető megfigyelési területek:**

- ⊗ nagymozgás koordináció,
- ⊗ egyensúly érzékelés,
- ⊗ a testséma,
- ⊗ a térészlelés,
- ⊗ a ritmusérezékelés,
- ⊗ a szemmozgások,
- ⊗ a finommotorika,
- ⊗ az auditív észlelés,
- ⊗ a vizuális észlelésterén, nem papír-ceruza feladatok segítségével.

A felsorolt megfigyelési területek által tudatosabbá válnak a tanító megfigyelései a gyermek – kognitív képességeinek – viselkedésének terén is.

A pedagógus átlátja az okokat, képessé válik a gyermek viselkedését nem rosszasággként, ellenszenvként, hanem a gyermek képesség-, készség-, hiányként értékelni.

Képes jobban együtt érezni a gyermekkel.

Fontos, hogy a tanító pontosan, sokoldalúan figyelje meg a gyerekeket, ne csak az aktuális tanulási teljesítményük szerint ítélje meg őket. A tanulói megfigyelés folyamat-orientált.

**Tanulói megfigyelés szintjei:**

Szenzo-motórium szintjén

motoros képességek, érzékszervi működések (intermodális és szeriális szinten is)

Kognitív képességek szintjén

figyelem, emlékezet, gondolkodás, stb.

Beszédteljesítmények szintjén

beszédértés: hangzó, szó, mondat szinten

beszédprodukció: alaki szint (hangképzés, artikuláció, beszédritmus, stb.)

— tartalmi szint (szókincs, grammatika, kifejező készség)

Tanulási teljesítmények szintjén

számolás, olvasás, írás

A program során a szakértők **KÉPESSÉGHÁLÓRA ÉPÍTETT FELADATRENDSZERT** dolgoztak ki:

- ⊗ Mozgáskoordináció
- ⊗ Nyelvi korrekciós képességek
- ⊗ Nem verbális kommunikációs képességek
- ⊗ Tájékozódás (saját testen, síkban térben, időben)
- ⊗ Észlelés (taktilis, vizuális, auditív)
- ⊗ Figyelemkoncentráció
- ⊗ Szenzoros integráció (intermodális-, szeriális fokozat), amelyhez **Feladatbankot** készítettek.

Az alapozó modulok szinte mindegyike az eddigi gyakorlattól eltérő szervezési technikát kíván a tanítótól. Nem padban, asztal mögött ül a gyermek, ami automatikusan behatárolja terét, szűkíti mozgáslehetőségeit.

Mozgásos feladat megszervezését osztályban, de leginkább tornateremben, udvaron szükséges végezni.

**Alapozó modulok rendszere:**

I. Nagymozgás-fejlesztés

II. A testtudat fejlesztése

1. Indirekt testtudat-fejlesztés

2. Direkt testtudat-fejlesztés

III. Folyamatos szemmel követést elősegítő gyakorlatok

IV. Finommotorika-fejlesztő gyakorlatok

1. A váll, kar, csukló lazítása

2. Az ujjak mozgékonyágát segítő gyakorlatok

3. Összetett gyakorlatok szem-kéz koordináció fejlesztésére

V. Nagymozgás-, indirekt testtudat-, szemmelkövetés és finommotorika fejlesztés egy órába szerkesztve

VI. Taktilis érzékelés fejlesztése

VII. A vizuális érzékelés és emlékezet, vizuomotoros koordináció fejlesztése (papír-ceruza feladatok)

VIII. Auditív érzékelés és emlékezet fejlesztése

**A modulok használata:**

A helyes mozgásforma kialakulásához, a készség kialakulásához adjunk időt a gyerekeknek. Egy-egy modult 3-6 héten át gyakorolhatunk.

1. A gyakorlásnak mindig ritmikusnak kell lennie (pl.: mindennap 10 perc; vagy minden héten kedd-péntek tornaóra; stb.)
2. A sikertelen gyakorlatokat 2-3 hónap elteltével elővehetjük újra, mert az érés is közrejátszik a fejlődésben.

Az osztályba járó gyermekek a gyakorlás közbeni fejlődés szempontjából általában három csoportra oszthatók:

Az első csoportban lesznek azok a gyermekek, akik az iskolába lépésig valószínűleg az említett alapokat kellően gyakorolták, és az optimalizáció is létrejött, valamint azok, akiknél csak a gyakorlási lehetőség nem volt elegendő a készség megszilárdításához.

A második csoportban lesznek azok, akiknél nem csak az optimalizáció nem jött létre maradéktalanul, hanem a készség is hiányosan alakult ki, akár kicsit gyengébb egyéni adottságai, akár nem megfelelő környezeti hatások miatt. Ez utóbbi éppen úgy nehézség lehet a szociálisan hátrányos helyzetű, mint az igen jó anyagi helyzetben lévő családokban, ahol a sok munka és a kevés idő miatt válik elhanyagolttá a gyermek.

Az első két csoportba tartozó gyermekek problémáinak megoldása a tanító kompetenciájába tartozó feladat.

A harmadik csoportba tartozó gyermekeknél, célszerű szakember segítségét kérni. Ezek a gyermekek általában valódi részképesség-, figyelem-, vagy aktivitászavarral küzdenek, elsősorban nem korrepetálás, hanem külön szakember által végzett fejlesztőeljárások szükségesek számukra.

Az eredményekről a szülőket fogadóórán szükséges tájékoztatni. Érdemes a szülőkkel arról is beszélni, hogy milyen típusú fejlesztést igényel a gyermek, hogyan segíthetnek otthon, vagy milyen szakemberek kapcsolódnak még be a segítő, fejlesztő munkába.

A Feladatbank segítségével tervezzük meg a fejlesztést – készítsünk fejlesztési tervet.

Ha szükséges időközben alkalmazzunk korrekciót.

Terveinknek megfelelően mérjük újra.

Értékeljük.

Folytassuk a fejlesztést.

Sári Éva  
PSZK

Háttér kérdőív tervezet szülőknek

TISZTELT SZÜLŐK!

Kőbánya Önkormányzata megbízta a kerületben működő Pedagógiai Szolgáltató Központot, hogy koordinálja a kerületben történő első osztályos gyermekek **bemeneti mérésének** vizsgálatát.

Ez a mérés azt a célt szolgálja, hogy a pedagógusok a tanulók első osztályba történő lépésénél minél pontosabb képet kapjanak a gyermekekről, hogy ennek segítségével a lehető legmegfelelőbb eszközökkel és módon tudják majd Őket egyénileg fejleszteni.

A vizsgálatnak fontos része egy **háttérkérdőív** kitöltése, amire Önöket, Szülőket kérünk meg. Ezt mellékelve találják. Természetesen a válaszadás önkéntes, és név nélkül történik.

A háttérvizsgálat célja, hogy jobban megismerhessük azt a közeget, amelyben a tanulók élnek, hogy ezzel a lehető legmegfelelőbb módon értékelhető legyen a gyermekek fejlődésének üteme.

**Kérjük, segítsék munkánkat e rövid kérdőív őszinte kitöltésével és visszaküldésével.**

**Együttműködésüket előre is köszönjük!**

Budapest, 2011. szeptember



## HÁTTÉRKÉRDŐÍV

Kedves Szülők!

Ahogy az Önöknek írt levélben tájékoztatást adtunk, kérjük a következő kérdőív kitöltését, visszaküldését. A válaszokat kizárólag a mérést végző adatrögzítők látják majd. E titkos adatszolgáltatást segíti a következő kód, amelyet csak a mérést koordináló PSZK megfelelő szakembere ismer.

Kód:

Válaszait megköszönve bízunk a segítségében!

Válaszait minden esetben kérdésenként egy szám bekarikázásával jelezze!

### **A. Mi a legmagasabb iskolai végzettsége az édesanyának? (vagy nevelőszülőnek)**

- 0 – Nem fejezte be az általános iskolát
- 1 – Általános iskola
- 2 – Szakmunkásképző
- 3 – Érettségi
- 4 – Egyetemi vagy főiskolai diploma

### **B. Mi a legmagasabb iskolai végzettsége az édesapának? (vagy nevelőszülőnek)**

- 0 – Nem fejezte be az általános iskolát
- 1 – Általános iskola
- 2 – Szakmunkásképző
- 3 – Érettségi
- 4 – Egyetemi vagy főiskolai diploma

### **C. Megközelítőleg hány könyvük van otthon, szülőknek és gyermekeknek együtt?**

- 1 – Kevesebb mint egypolcnyi (kb. 0–50 könyv)
- 2 – Egypolcnyi (kb. 50 könyv)
- 3 – 2-3 könyvespolcnyi (max. 150 könyv)
- 4 – 5-6 könyvespolcnyi (max. 300 könyv)
- 5 – 2 könyvszekrényre való (300–600 könyv)
- 6 – 3 vagy több könyvszekrényre való (600–1000 könyv)
- 7 – 1000-nél több könyv

### **D. Van-e otthon a gyermekének saját könyve?**

- 0 – Nem
- 1 – Igen

### **E. Használják-e otthon rendszeresen számítógépes internet kapcsolatot?**

- 0 – Nem
- 1 – Igen

### **F. Van-e az Önök háztartásában saját gépjármű?**

- 0 – Nem
- 1 – Igen

**A kérdőívet kérjük, tegye vissza a kapott borítékba, ragassza le,  
és juttassa vissza az osztályfőnöknek.**

Köszönettel:

a PSZK munkatársai

## SZAKÉRTŐI VÉLEMÉNY

„A Nevelési Tanácsadó és Pedagógiai Szolgáltató Központ javaslata a kőbányai első évfolyamos tanulók bemeneti mérésének megvalósításához” című tanulmányról.

Az elkészült dokumentum szakmai egyeztetések és gondos előkészítés után fogalmazza meg azt a koncepciót, amely az iskolát kezdő gyermekek képességszintjének mérésére vonatkozik. A vázolt **mérési célok** — az egyéni fejlődés nyomon követése, az iskolai nevelés-oktatás pedagógiai hozzáadott értékének kimutatása és a pedagógusi munka segítése a készségek fejlesztésében — **egyidejűleg teljesíthetők**.

Az első évfolyamokon elsajátítandó alapkészségek eredményessége nagymértékben az úgynevezett kritikus elemi készségek fejlettségétől függ. A **bemeneti mérés módszereként** ezért az országosan elterjedt Diagnosztikus Fejlődésvizsgáló Rendszer (**DIFER**) **tesztjeinek alkalmazását javasolják**, amelyek az iskolai tanulás szempontjából kritikus készségek fejlettségét mérik. A megfogalmazott előnyök helytállóan indokolják a választás megalapozottságát. **A DIFER mérés lebonyolításával a mérés céljai megvalósíthatók**. A mérés segítséget nyújt a célokban megfogalmazott egyéni fejlesztéshez. Az egymást követő évek során rögzített bemeneti állapotok is összehasonlíthatóvá válnak, kialakíthatók olyan mutatók, amelyek a változásokat jelzik. A hozzáadott érték megállapítása **háttér adatok** felvételét is igényli, amelyhez a szülők aktív közreműködése szükséges. A 6. számú melléklet minta kérdőíve a szakirodalomban használt legfontosabb adatokra kérdez rá. Segítségével becsülni lehet a hozzáadott érték nagyságát, amennyiben az iskola szociokulturális háttere állandónak tekinthető. A tervezet felhívja a figyelmet, arra is, hogy **a kérdőívek kitöltése önkéntes**. A levonható következtetések során ezt a tényt majd erősen figyelembe kell venni. A DIFER mérés és háttér adatok mellett **más adatok tárolását** is javasolja a tervezet. Ezek „Az óvodai nevelés tapasztalatai” „Az óvodai MSSST vizsgálat eredményei, szakfejlesztés ténye” „Első osztályosok körében felvett pszichológiai szűrőteszt eredményei”

Az így kiegészült rendszer elősegíti a tanulók teljesebb körű megismerését és a különböző fejlesztő tevékenységek együttműködését, összehangolását is, továbbá **kapcsolódik a mérés céljaihoz**. A kerületi mérési terv erőssége, hogy a mérések és a hozzájuk kapcsolódó fejlesztések egy rendszerben jelennek meg, ezáltal, biztosítják a korai fejlesztés lehetőségét.

A legfontosabb mérési adatokat a PSZK közreműködésével **egy központi adatbázisban** kívánják tárolni. A javasolt megoldás lehetővé teszi a biztonságos, adatvédelmi szempontokat figyelembe vevő adatkezelést és a hozzájuk kapcsolódó szakszerű lekérdezéseket, elemzéseket. **A központi adatbázis folyamatosan feltölthető lesz a későbbi mérések adataival**. Minden évben a belépő évfolyamok adatbázisának kialakítására kerülne sor. A kialakult rendszerben az egyéni fejlődési mutatók és az iskolai trendek is kiolvashatókká válnak. **Az adatbázis felépítésére és működtetésére tett javaslat megvalósítható és összhangban van a célokkal, a rendszerrel és a folyamattal**.

**A folyamat leírása átgondolt és alapos tervezőmunkát tükröz**. A mérés eredményes lebonyolításához a résztvevők tevékenységének nagymértékű összehangolása, a feladatok pontos megfogalmazása, a feltételek átgondolása és a nehézségek számbavétele elengedhetetlen. A tervezetben a lépések táblázatos megjelenítése található, amely áttekinthető keretben mutatja meg a feladatok, felelősök, erőforrások, határidők mellett a teljesülés kritériumait is. **A vázolt folyamat összhangban van a célokkal és módszerrel**. A **feszes ütemterv** megkívánja, a közreműködők alapos felkészítését, ráhangolását a feladatok

szakszerű elvégzésére, a szülők gondos tájékoztatását. A tervezet sorba veszi a fenti feladatokat. Javaslom, hogy a mérésben közreműködő pedagógusok külön javadalmazásban is részesüljenek.

***A mérési terv kidolgozása szakszerű, tervszerű, átlátható keretek között zajló, hiteles adatokat szolgáltató rendszer felépítését teszi lehetővé, amely elősegíti a fenntartó döntéseinek megbízhatóságát és az iskolák, óvodák fejlesztő munkáját is.***

Gödöllő, 2011. augusztus 12.

Dr. Kováts Antalné  
pedagógiai értékelési szakértő