

**Budapest Főváros X. kerület  
Kőbányai Önkormányzat  
Alpolgármestere**

**Előterjesztés a Képviselő-testület részére  
a Kőbányai Szivárvány Nonprofit Kft. 2013. évi szakmai és számviteli beszámolójáról  
(mérleg, kiegészítő melléklet), üzleti- és közhasznúsági jelentéséről**

**I. Tartalmi összefoglaló**

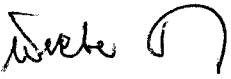
A Kőbányai Szivárvány Szociális Gondoskodást Nyújtó Közhasznú Nonprofit Korlátolt Felelősségű Társaság (a továbbiakban: Kőbányai Szivárvány Nonprofit Kft.) elkészítette a 2013. évre vonatkozó szakmai és számviteli beszámolóját (üzleti jelentését), melyet az előterjesztés 2. melléklete tartalmaz.

A Kőbányai Szivárvány Nonprofit Kft. Felügyelő Bizottsága a számviteli beszámolót 2014. március 27-én megtárgyalta. Az ülésen hozott döntésről a Felügyelő Bizottság Elnöke szóban tájékoztatja a Képviselő-testületet.

**II. Döntési javaslat**

Budapest Főváros X. kerület Kőbányai Önkormányzat Képviselő-testülete meghozza az előterjesztés 1. mellékletében foglalt határozatot.

Budapest, 2014. április „ 4. ”

  
Dr. Pap Sándor

Törvényességi szempontból ellenjegyzem:

  
Dr. Szabo Krisztián  
jegyző

**Budapest Főváros X. kerület Kőbányai Önkormányzat Képviselő-testületének****.../2014. (IV. 17.) határozata****a Kőbányai Szivárvány Nonprofit Kft. 2013. évi számviteli beszámolójáról (mérleg, kiegészítő melléklet), üzleti- és közhasznúsági jelentéséről**

Budapest Főváros X. kerület Kőbányai Önkormányzat Képviselő-testülete elfogadja a Kőbányai Szivárvány Szociális Gondoskodást Nyújtó Közhasznú Nonprofit Korlátolt Felelősségű Társaság 2013. évi számviteli beszámolóját, valamint az üzleti- és közhasznúsági jelentését.

Határidő:	azonnal
Feladatkörében érintett:	a gazdasági és fejlesztési szakterületért felelős alpolgármester a Humán Iroda vezetője a Kőbányai Szivárvány Nonprofit Kft. ügyvezetője

***KŐBÁNYAI SZIVÁRVÁNY NONPROFIT KFT***  
***1108 Budapest, Sütöde u 4.***

***SZAKMAI BESZÁMOLÓ***

***2013.***

## **Tartalomjegyzék**

### **1. Bevezetés**

### **2. Demográfiai folyamatok**

### **3. Társaság által nyújtott szociális szolgáltatások**

#### **3.1. Személyes gondoskodás keretébe tartozó szociális alapszolgáltatások**

##### **3.1.1. Étkeztetés**

##### **3.1.2. Nappali ellátás (Idősek Klubja)**

##### **3.1.3. Demens személyek nappali ellátása**

#### **3.2. Személyes gondoskodás keretébe tartozó szakosított ellátási formák**

##### **3.2.1. Átmeneti elhelyezést nyújtó intézmény – Időskorúak Gondozóháza**

##### **3.2.2. Ápolást, gondozást nyújtó intézmény:**

- Emelt szintű elhelyezést biztosító Idősek Otthona
- Átlagos ápolást, gondozást nyújtó Idősek Otthona

### **4. Személyi és tárgyi feltételek**

### **5. Az Idősek Otthona épületének bemutatása**

### **6. Összegző gondolatok**

„Fenntartani a test töretlen egészségét, a szellem állandó élénkségét és nyugalmát és megőrizni ezeket a késői öregségig, amikor betegség és küzdelem nélkül a test és lélek búcsút mond egymásnak”  
(Van Boerhaeve)

## 1. BEVEZETÉS

Az idősödés társadalmi jelenség, a fejlett európai társadalmakhoz hasonlóan a legnagyobb, hosszú távú demográfiai kihívást a népesség öregedésének a felgyorsulása jelenti.

A javuló életkilátások következményeként növekszik a népesség arányán belül az időskorúak száma, különösen a 80 éven felüliek aránya és ez a tény előtérbe állítja az idős embert, testi, lelki és szociális problémáival együtt.

A Kőbányai Önkormányzat aktív időspolitikáját meghatározó értékek a méltóság, a függetlenség, a társadalmi részvétel, az önmegvalósítás, és a biztonság.

Az alapelvek, értékek megvalósításában működik közre intézményünk a személyes gondoskodást nyújtó szociális szolgáltatások (étkeztetés, nappali ellátás, átmeneti elhelyezés, Idősek otthona szakfeladatok) biztosításával.

## 2. DEMOGRÁFIAI FOLYAMATOK

A népesség öregedésével járó társadalmi, demográfiai problémák az elmúlt évtizedekben világszerte az érdeklődés középpontjába kerültek. 2025-re Európa népességének mintegy egyharmada eléri, vagy meghaladja a 60. életévét, ezen belül is a 80 évesnél idősebbek száma különösen jelentős mértékben fog növekedni.

*A népesség életkora korcsoportok szerint 2012. január 1.*

*1. sz. táblázat*

Népesség életkora	<i>Nő (fő)</i>	<i>Férfi (fő)</i>	<i>Összesen (fő)</i>
90-X	140	63	<b>203</b>
80-89	1 652	738	<b>2 390</b>
70-79	3 607	2 024	<b>5 631</b>
60-69	5 463	3 677	<b>9 140</b>
19-59	25 642	24 441	<b>50 083</b>
0-18	6 895	7 133	<b>14 028</b>
Teljes népesség	<b>43 399</b>	<b>38 076</b>	<b>81 475</b>

*KSH Budapest Statisztikai Évkönyve 2011.; KSH Népesedési statisztikai osztály által megadott adatok*

Kőbányán a 2011. évi KSH statisztika alapján a kerületi lakosság 21,3%-a 60 év feletti, a nemek tekintetében a nők aránya 25,0%, a férfiaké 17,1%. A 80 évesnél idősebbek aránya 3,2%.

*Az egyszemélyes háztartások száma életkor szerint 2012. január 1.*

*2. sz. táblázat*

Egyszemélyes háztartások száma életkor szerint	<i>Nő (fő)</i>	<i>Férfi (fő)</i>	<i>Összesen (fő)</i>
65-70	1 150	401	<b>1 551</b>
71-75	841	226	<b>1 067</b>
76-80	770	165	<b>935</b>
80 felett	939	195	<b>1 134</b>
Összesen:	<b>3700</b>	<b>987</b>	<b>4 687</b>

*KSH Népszámlálási főosztály által megadott adatok*

Az egyszemélyes háztartások száma a 65 év feletti korosztály esetében 4.687, ebből egyszemélyes háztartásban él 78,9 % nő és 21,1 % férfi.

A 80 év feletti korosztály tekintetében az egyszemélyes háztartások száma 1.134. Az egyszemélyes háztartások (4687) kor szerinti megoszlása tekintetében 33,1 % a 65-70 és 24,2% a 80 év felettek aránya.

### **A Társaság tevékenységét meghatározó jogszabályok**

Intézményünk a felsorolt törvények és végrehajtási rendeletek előírásai alapján végezte szociális feladatait:

- 1993. évi III. törvény a szociális igazgatásról és szociális ellátásokról.
- 1/2000. (I. 7.) SZCSM rendelet a személyes gondoskodást nyújtó szociális intézmények szakmai feladatairól és működésük feltételeiről.
- 29/1993. (II. 17.) Korm. rendelet a személyes gondoskodást nyújtó szociális ellátások térítési díjáról.
- 9/1999. (XI. 24.) SZCSM rendelet a személyes gondoskodást nyújtó szociális ellátások igénybevételeiről.
- 8/2000. (VIII.4.) SZCSM rendelet a személyes gondoskodást végző személyek adatainak működési nyilvántartásáról.
- 9/2000.(VII.4.) SZCSM rendelet a személyes gondoskodást végző személyek továbbképzéséről és a szociális szakvizsgáról.
- 36/2007.(XII.22.) SZMM rendelet a gondozási szükséglet, valamint az egészségi állapoton alapuló szociális rászorultság vizsgálatának és igazolásának részletes szabályairól.
- 2012.évi CCIV. törvény Magyarország 2013. évi Központi költségvetéséről.

## **3. A TÁRSASÁG ÁLTAL NYÚJTOTT SZOCIÁLIS SZOLGÁLTATÁSOK**

### **3.1. Személyes gondoskodás keretébe tartozó szociális alapszolgáltatások**

- 3.1.1. Étkeztetés
- 3.1.2. Nappali ellátás (Idősek Klubja)
- 3.1.3. Demens személyek nappali ellátása

### 3.2. Személyes gondoskodás keretébe tartozó szakosított ellátási formák

3.2.1. Átmeneti elhelyezést nyújtó intézmény / Időskorúak Gondozóháza

3.2.2. Ápolást Gondozást nyújtó intézmény / Idősek Otthona

3.2.2.1. Emelt szintű elhelyezést nyújtó Idősek Otthona

3.2.2.2. Átlagos ápolást gondozást nyújtó Idősek Otthona

### 3.1. SZOCIÁLIS ALAPSZOLGÁLTATÁSOK

#### 3.1.1. Étkeztetés

Az étkeztetés keretében azoknak a szociálisan rászorultaknak a legalább napi egyszeri meleg étkezéséről gondoskodunk, akik azt önmaguk, illetve eltartottjaik részére tartósan vagy átmeneti jelleggel nem képesek biztosítani, különösen koruk, egészségi állapotuk, fogyatékoságuk, pszichiátriai betegségük, szenvedélybetegségük miatt.

A szociális étkeztetést a lakosság szükségleteinek megfelelően az étel kiszolgálásával egyidejű helyben fogyasztással, vagy elvitelének lehetővé tételével biztosítjuk.

Az intézmény főzőkonyhája az étkezők számára biztosítja a megfelelő minőségű, mennyiségű, tápláló, házas ételt, amely kellemes, higiénikus környezetben kerül felszolgálásra.

Az étkezők észrevételeiket közvetlenül jelzik a szakácsoknak, javaslatokat tesznek az étrend összeállítására, étlaptervezeteket készítenek.

A diétás étkezést igénybe vevők, orvosi javaslatra cukorbeteg (4 fő), epekímélő (2 fő) és gyomorkímélő diétában (1 fő) részesülnek.

Az étkezők közül 23 fő (35,9%) veszi igénybe a *hétvégi étkezést is*.

#### Statisztika

Az étkezést igénybe vevők száma 2013. január 01-én:	66 fő
Új felvétel:	23 fő
Megszűnt:	25 fő
<b>Az étkezést igénybe vevők száma 2013. december 31-én:</b>	<b>64 fő</b>

*Az étkezést igénybe vevők nemek szerinti megoszlása:*

**1. sz. ábra**



A nemek aránya tekintetében az étkezést igénybe vevők 64,0 %-a (41 fő) nő, 36,0 %-a (23 fő) férfi.

### *Napi átlagforgalom alakulása az étkeztetés szolgáltatásban*

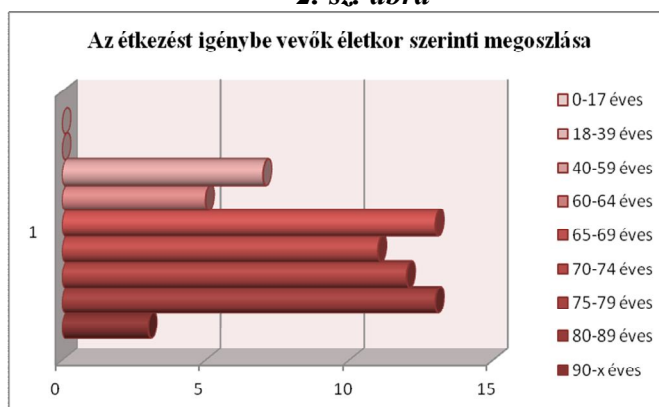
3. sz. táblázat

	01.	02.	03.	04.	05.	06.	07.	08.	09.	10.	11.	12.
<b>Napi átlagforgalom</b>	56,32	56,65	64,10	63,10	62,57	57,50	53,83	57,90	57,81	60,86	63,10	63,80

*Az Étkeztetés napi átlagforgalma: 59,71 fő.*

*Az étkezést igénybe vevők életkor szerinti megoszlása:*

2. sz. ábra



Az étkezést igénybe vevők életkori megoszlása tekintetében a 65-69 és 80-89 évesek aránya azonos 20,3 – 20,3 %-os, a 75-79 éveseké 18,8 %-os, a 70-74 éveseké 17,2 %-os.

Az átlagéletkor tekintetében az étkezést igénybe vevők átlagéletkora 72,2 év, ezen belül a nőké 72,8 év, a férfiaké 71,0 év.

*Az étkezést igénybe vevők jövedelmi viszonyai:*

### *Az étkezés szolgáltatást igénybe vevők jövedelmi megoszlása a fizetendő személyi térítési díj kategóriák szerint*

4. sz. táblázat

<b>Kategória</b>	<b>Jövedelem (Ft)</b>	<b>Ebéd (Ft)</b>	<b>Szolgáltatást igénybe vevők (fő)</b>
1.	1-31.350	0	0
2.	31.351-34.200	50	0
3.	34.201-37.050	80	0
4.	37.051-39.900	110	0
5.	39.901-42.750	130	0
6.	42.751-45.600	160	0
7.	45.601-48.450	180	1
8.	48.451-51.300	210	0
9.	51.301-54.150	220	0
10.	54.151-57.000	240	2
11.	57.001-59.850	250	0
12.	59.851-71.250	260	4



<b>13.</b>	<i>71.251-85.500</i>	<i>280</i>	<i>12</i>
<b>14.</b>	<i>85.501-99.750</i>	<i>300</i>	<i>10</i>
<b>15.</b>	<i>99.751-114.000</i>	<i>320</i>	<i>16</i>
<b>16.</b>	<i>114.001-128.250</i>	<i>340</i>	<i>6</i>
<b>17.</b>	<i>128.251-142.500</i>	<i>360</i>	<i>3</i>
<b>18.</b>	<i>142.501-156.750</i>	<i>380</i>	<i>4</i>
<b>19.</b>	<i>156.751-171.000</i>	<i>400</i>	<i>1</i>
<b>20.</b>	<i>171.001-</i>	<i>420</i>	<i>5</i>
		<b>Összesen:</b>	<b>64 fő</b>

A szolgáltatást a jövedelmi viszonyai alapján térítésmentesen 0 fő vette igénybe, 5 fő (7,8 %) a térítési díj maximális összegét 420 Ft-ot fizetett az étkezésért, és 59 fő (92,2 %) a fizetendő térítési díj szerint megosztott a fennmaradó kategóriákban.

Az átlagjövedelem az étkezők esetében *109.179 Ft*, ezen belül a nőké 105.317 Ft, a férfiaké 116.065 Ft.

Az étkezők érdeklődésük szerint részt vesznek az Idősek Klubjai által szervezett szabadidős programokon, de leggyakrabban hivatalos, szociális ügyek (átmeneti segély, díjkompenzációk stb.), napi problémáik intézéséhez kérnek segítséget.

### **3.1.2. Nappali ellátás: Idősek Klubja**

A nappali ellátás elsősorban a saját otthonukban élő, tizennyolcadik életévüket betöltött, egészségi állapotuk, vagy idős koruk miatt szociális és mentális támogatásra szoruló, önmaguk ellátására részben képes személyek részére biztosít lehetőséget a napközbeni tartózkodásra, társas kapcsolatokra, valamint az alapvető higiéniai szükségleteik kielégítésére.

Az Örökifjak Idősek Klubja szeretettel várja azokat a magányos, egyedül élő, szociálisan vagy egészségileg rászorulókat, akik szívesen töltenék napjaikat egy kellemes, családi környezetben.

Az Örökifjak Idősek Klubja biztosítja az időseknek a nyugalmat, a biztonságot, a kiegyensúlyozottságot, a kiszámíthatóságot és a mozgalmas, sokszínű programokat.

#### **Céljaink**

A mentális teljesítőképesség, vitalitás megőrzése.

Az idősödésből, az egészségi állapot megváltozásából adódó nehézségek feldolgozásának segítése.

Információk, tanácsadás felkínálása egy jobb, színvonalasabb, tartalmasabb életminőség elérésére.

A generációk közötti kommunikáció javítása.

Segíteni az időskorúak egymás közötti kapcsolatainak kialakulását, megerősödését.

A klubban nyújtott gondozás összetett, komplex tevékenység melyet a klubtagok egyéni sajátosságainak és igényeinek figyelembevételével valósítunk meg.

## Statisztika

### Klubtaglétszám alakulása

5. sz. táblázat

	01.	02.	03.	04.	05.	06.	07.	08.	09.	10.	11.	12.
<b>Klubtag létszám (fő)</b>	65	65	65	64	63	64	65	66	66	66	66	66

Az Idősek Klubjának kihasználtsága: 108,5%

A klubtagok száma 2013. január 01-én: 66 fő  
Új felvétel: 18 fő  
Meggzúnt: 17 fő  
**A klubtagok száma 2013. december 31-én: 66 fő**

A klub szolgáltatásait az utóbbi években egyre több szenvedélybeteg, pszichiátriai ellátott is igénybe veszi, ebből kifolyólag a mindennapokban adódnak konfliktusok. Az itt dolgozó szakembereknek nem könnyű a feladatuk, a konfliktusok feloldása során arra kell elsősorban törekedni, hogy ne sérüljenek a különböző célcsoportokhoz tartozók érdekei.

*A klubtagok nemek szerinti megoszlása:*

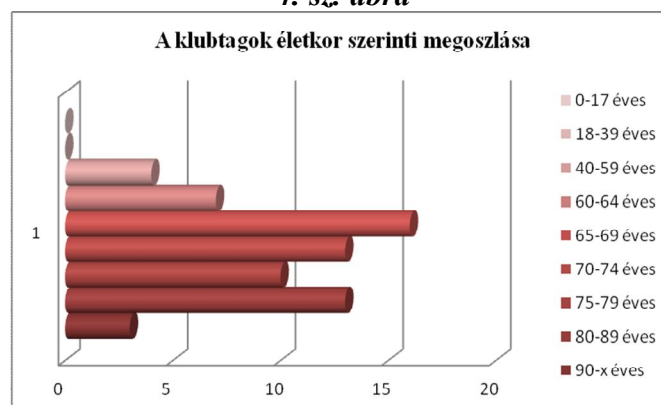
3. sz. ábra



A nemek aránya tekintetében az Idősek Klubjában a klubtagok 65,2 %-a (43 fő) nő, 34,8%-a (23 fő) férfi.

*A klubtagok életkor szerinti megoszlása:*

4. sz. ábra



Az Idősek Klubjában a klubtagok életkori megoszlása tekintetében a 65-69 évesek aránya 24,2 %-os, a 70-74 és a 80-89 éveseké 19,7 – 19,7 %-os, a 75-79 évesek 15,1 %-os.

Az átlagéletkor tekintetében a klubtagok átlagéletkora 72,4 év, ezen belül a nőké 73,9 év, a férfiaké 69,5 év.

A Nappali ellátás térítésmentesen igénybe vehető szolgáltatás.

Az átlagjövedelem a klubtagok esetében 116.750 Ft, ezen belül a nőké 113.341 Ft, a férfiaké 123.125 Ft.

### *Napi átlagforgalom alakulása az Idősek Klubjában*

6. sz. táblázat

	01.	02.	03.	04.	05.	06.	07.	08.	09.	10.	11.	12.
<b>Napi átlagforgalom</b>	60,23	60,65	61,10	59,71	58,05	59,95	60,96	62,00	61,71	62,32	60,30	55,00

*Az Idősek Klubjának napi átlagforgalma: 60,20 fő.*

### ***Az Idősek Klubja által biztosított szolgáltatások***

#### ***Szabadidős programok szervezése:***

A fő célunk a *preventív tevékenység*, melynek fontos eleme az „*aktív öregkor*” megvalósítása. A tevékeny élet biztosításával a klubtagok élete színesebbé, változatosabbá tehető.

#### ***A szabadidős tevékenységek fajtái:***

- fizikai,
- szellemi - szórakoztató - kulturális,
- kerületi programok.

#### **➤ *Fizikai foglalkozások:***

A fizikai foglalkozások célja a közösség erősítése, a vitalitás megőrzése.

Közös sétákat, sportnapokat szerveztünk, hetente 3 alkalommal tartottunk tornát („*Idősebbek is elkezdhetik*” „*Frissítő torna*”, „*Időskori zumba*”) klubtagjainknak és egy alkalommal csoportos gyógytornán vehettek részt szakember irányításával.

#### ***Időskori zumba***



➤ **Szellemi – szórakoztató – kulturális foglalkozások:**

Nagy hangsúlyt fektetünk klubtagjaink képességeinek szinttartására és fejlesztésére, amihez az alábbi programokat szerveztük:

- *Memóriatorna keretében:* Keresztrejtvényfejtő verseny; Kíváncsiak Klubja különböző témákban; Ország – Város játék; KVÍZTORNA: pl. Mennyire ismeri Ön az Eiffeltornyot?, vagy Dunakanyar KVÍZ; Német nyelvtanulás hetente, amelyen nem csak klubtagjaink, hanem kerületi nyugdíjasok is részt vehetnek.
- *Irodalmi délelőttök:* Tóth Árpád élete és munkássága; Az anyanyelv nemzetközi napja alkalmából Kazinczy Ferenc élete és munkássága; Rendhagyó irodalmi délelőtt: Mit ivott a kedvenc író? címmel; Az ember és az ő tragédiája: 190 éve született Madách Imre; Irodalmi Kávéház: Irodalmi Étlapról lehetett rendelni a Verspincértől; „Csak a teste!” 150 éve született Gárdonyi Géza; Sorsszerű találkozás, 100 éve született Weöres Sándor; Irodalmi megemlékezés október 23-ról.
- Nagy érdeklődésre tart számot a dolgozók „Kibeszélő showja”, melyek során egy – egy adott téma kerül megbeszélésre pl. Türelem, elfogadás; Családi élet, baráti kapcsolatok; Generációk kapcsolata régen és ma; valamint a „Heti Hetes Örökifjak módra”; mely során az újságokban megjelent különböző témákat kommentálják klubtagjaink.

Ünnepeinkről, hagyományainkról, népszokásainkról is megemlékeztünk, néhány példa ízelítőül:

- Férfi klubtagok Nőnapra köszöntése.
- Március 15-i megemlékezés.
- Édesanyák, Nagymamák, Dédnagymamák köszöntése.
- Pünkösdi népszokások felelevenítése.
- Édesapák, Nagypapák, Dédnagypapák köszöntése.
- Az új kenyér ünnepe.
- Női klubtagok Férfinapi köszöntése.
- Megemlékezés halottainkról.
- Karácsonyi mesék, hagyományok.

Természetesen nem feledkezhetünk meg az uzsonnával kísért *Zenés, táncos összejöveteleinkről* sem, ahol fiatalokat megszégyenítő dinamizmussal vesznek részt klubtagjaink, ilyenek a havonta megrendezésre kerülő Klubdélutánok, a jelmezversennyel egybekötött Farsangi bál, a Szüreti bál, az Előszilveszteri és Pótszilveszteri mulatozások.

*Számtalan témában tartottunk előadásokat néhány példa a sok közül:*

- Környezetvédelmi előadás: A Föld védelme.
- A koffein és az egészség kapcsolata, kávékóstolás.
- Fiatalít a szőlő és a bor! A házi mustkészítés fortélyai.
- Mennyit fizetsz ki, mire a gyerek felnő.
- A parlagfű: együk vagy irtsuk.
- A hamutól a kapszuláig, hogyan lesz a ruha tiszta.
- Ritka növények: Hazánk arborétumai.
- Hiánycikk lesz a csend és a sötét.
- Érdekesség: A szépségápolás mérföldkövei.

- "A gyerek érdeke mindenekfelett" – Örökbefogadás az Ószövetségtől a Császárok koráig.
- Lelki téma: A boldogság tízparancsolata.
- „Ezt a nagy szerelmet tőled kaptam én” Karády Katalin élete.
- „Ide csak vízzel lehet bejönni!” Híres színészek villáinak története.

*Október 01. az Idősek Világnapja*, amely nap az idősek tiszteletéről és megbecsüléséről szól. Szerettük volna méltón megünnepelni időseinket, hogy érezzék szeretetünket, megbecsülésünket és, hogy mennyire fontosak számunkra, ennek jegyében szerveztük a hónap programjait.

*Ízelítő a programokból:*

- Hol érdemes megöregedni?
- Hogyan lehet szépen megöregedni?
- Új élet a hatodik X után és ha betoppan a szerelem!
- Ön vajon mire hasonlít VIII. Henrik feleségei közül?
- Szalontánc bemutató
- Amit a fodrász is titkol!
- „Régi óra halkán jár ...!” Órakiállítás
- „Levél 10 éves magamnak!”
- Jövőutazás: Hogyan élünk majd 2050-ben?
- Szüreti bál
- Szépanyáink és a „békebeli” fitness!

*Divatbemutatót* szerveztünk, ahol klubtagjaink voltak a manökenek. A Divatbemutató témája: *Randevúra megyek!* Sokat nevtünk és nagyon élvezték a bemutatót.

### *Divatbemutató csoportképe*



*Gyerekjáték a számítógép* címmel, heti rendszerességgel tartunk csoportos és igény szerint egyéni foglalkozásokat, ahol a számítógép használatának rejtelseibe és az internet világába vezetjük be az érdeklődőket.

A *generációk közötti kapcsolat* építésére is nagy hangsúlyt fektetünk, így egy-egy jeles alkalomra szívesen hívjuk meg klubtagjaink körébe az óvodás és iskoláskorú gyermekeket.

### ➤ *Kerületi programok*

A klubtagjaink közül nagyon sokan részt vettek a kerületi programokon pl.:

- Magic Dance School Félévi Tanévzáró Táncgáláján,
- Városrészi Fórumon,
- Stressz kezelő tanfolyamon,
- Családi Egészségnapon,
- Gerzson Sarolta fotókiállításának megnyitóján,
- Halmajálison,
- Szent László Napok rendezvényein,
- XVII. Vegetáriánus Fesztiválon,
- „Szereted-e még ... ?” című Gergely Róbert műsorán,
- Kőbányai Nyugdíjasok Akadémiájának előadásain,
- Egy nap az egészségért rendezvényen, és az
- Idősügyi Tanács záró rendezvényén.
- Klubtagjaink részt vettek a kerületben az időseknek szervezett számítógépes tanfolyamon.

### *Klubtagjaink átveszik a számítógépes tanfolyam oklevelét*



Rendkívül büszkék vagyunk Gyéressy Antalné Katalin klubtagunkra, aki a 2013. évi Richter-Terézanyu pályázaton Senior-különdíjat kapott.



## ***Gyéressy Antalné klubtagunk a Richter-Terézanyu díjazottjaival***



### **Egészségügyi alapellátás megszervezése, a szakellátásokhoz való hozzájutás segítése:**

Az *egészségügyi ellátás* magába foglalja az egészségügyi gondozást (prevenció, megfigyelés, szűrővizsgálatokon való részvétel megszervezése, stb.) egészségnevelést, felvilágosítást és tanácsadást.

A szolgáltatásainkat igénybe vevők egészségi állapotát folyamatosan figyelemmel kísértük, hetente egészségnapok keretében vérnyomást, vércukorszintet, testsúlyt mértünk.

A szükséges egészségügyi ellátásokhoz való hozzájutásukat segítettük, kapcsolatot tartottunk a háziorvosokkal, szükség esetén a szakorvosokkal. Rosszullét esetén ügyeletet, mentőt hívtunk. Klubtagjainkat betegség esetén, ha igényelték meglátogattuk az otthonukban, a kórházban.

Szakképzett egészségügyi végzettségű klubgondozóink segítették klubtagjainkat, egészségügyi probléma esetén *tanácsot adtak*, hogy hová, milyen szakorvoshoz forduljanak gondjaikkal. Klubtagjaink segítséget kértek otthoni vérnyomásmérőjük, vércukormérőjük használatához, melyek használatát bemutattuk, segítettük a működési ismeretek elsajátítását.

Az inzulint naponta két alkalommal használó klubtagjaink részére egy egészségügyi program keretében *térítésmentesen biztosítottunk új vércukorszintmérőt*, melynek használatát is megtanítottuk.

Szűrővizsgálat keretében térítésmentes *ortopédiai és látásvizsgálaton* vehettek részt klubtagjaink, és *gyógycipő készíttetésre* volt lehetőség.

Rendszeresen, hetente tartottunk egészségügyi felvilágosító előadásokat klubgondozóink és külső előadók segítségével.

### **Mentális gondozás:**

A *pszichés gondozás* célja, hogy a klub tagjai derűsek, kiegyensúlyozottak legyenek.

Az Idősek Klubjában a szolgáltatás nyújtása holisztikus szemléletű, amely szerint az idős embert testi, lelki és szociális lényként, a maga egészlegességében fogadjuk el. Az idős ember védelme és jólétének elősegítése nem korlátozódik alapszükségleteinek kielégítésére, hanem

kiterjed lelki egészségének védelmére, szociális kapcsolatainak támogatására, személyes, családi és társas kapcsolataiban is egyensúlyának megőrzésére.

*Életvitelre vonatkozó tanácsadás, életvezetés segítése:*

A klubban nyújtott gondozás összetett, *komplex tevékenység* melyet a klubtag egyéni sajátosságainak és lehetőség szerinti igényeinek tervszerű, együttes alkalmazásával valósítjuk meg. Nem feltétel nélkül helyettesítjük az aktivitását, öngondoskodását, hanem számítunk az egyén aktivitására, problémakezelő-képességére, de ha a problémája kezelésére nem alkalmas, akkor megadjuk számára a szükséges segítséget.

*Hivatalos ügyek intézésének segítése:*

A digitális világ terjedésével egyre több alkalommal az internetet hívtuk segítségül az ügyek intézéséhez, információkat, elérhetőségeket (pl. lakásriasztó szerelő, villanszerelő), szolgáltatásokat (pl. vérnyomásmérő szerelése) kerestünk, nyomtatványokat, pályázatokat töltöttünk ki.

*Szociális, hivatali ügyintézés:* pl. átmeneti segély, közgyógyellátás, lakástámogatás, méltányossági nyugdíjmelés, rehabilitációs ellátás, üdülési pályázatok intézése.

Fontos feladatunk az érdekvédelem, a jogi tájékoztatás, a bűnmegelőzési tanácsadás, életvitel, életvezetés segítése.

*Vallásgyakorlás biztosítása:*

Az Örökifjak Idősek Klubjában mindenki saját meggyőződése szerint, *szabadon gyakorolhatja vallását* úgy, hogy azzal a többi klubtag vallását, világnézeti meggyőződését nem sértheti.

Az egyéni és a csoportos vallásgyakorlásra egyaránt lehetőséget biztosítunk az intézmény imatermében.

Klubtagjaink jellemzően a lakóhelyük vallási közösségéhez tartoznak, és a lakóhelyükön vesznek részt a vallási életben.

### **3.1.3. Demens személyek nappali ellátása**

A hazai demens ellátás legfontosabb jellemzője, hogy alapvetően bentlakásos otthoni ellátásra épül és rendszerint az ellátásba kerülő idősök már a szellemi leépülés előrehaladott stádiumában vannak.

A családban gondozott demensek ellátásának segítésére terveink között szerepelt a hiányzó *Demens személyek nappali ellátásának* létrehozása az Idősek Klubjának keretein belül.

A demens személyek nappali ellátása a Pszichiátriai / Neurológiai Szakkollégium által befogadott demencia centrum, vagy a Nemzeti Rehabilitációs és Szociális Hivatal, vagy pszichiáter, neurológus, geriáter szakorvos demencia kórképet megállapító *szakvéleményével* rendelkező személyeket látja el.

*A demens személyek nappali ellátására vonatkozó szabályok:*

- a) egyéni és csoportos foglalkozásokat napi rendszerességgel kell szervezni,
- b) a demens személy egyéni gondozási tervét a demencia centrum szakvéleménye és a szociális, mentálhigiénés munkatárs állapotfelmérése alapján kell elkészíteni,
- c) a gondozói felügyeletet a nyitvatartási idő alatt folyamatosan biztosítani kell.



A demens személyek nappali ellátásának engedélyeztetéséhez elkészült a *Szakmai program*, amely tartalmazza az ellátottak állapot-felmérési módszerének bemutatását, az ellátottak meglévő képességeinek megőrzésére és fejlesztésére irányuló programot, a biztonságos tárgyi környezet bemutatását, a területileg illetékes szakorvosi (pszichiátriai, neurológiai, geriátriai) ellátással való együttműködés módját. A működési engedély módosítása iránti kérelem benyújtásra került.

### **3.2. SZEMÉLYES GONDOSKODÁS KERETÉBE TARTOZÓ SZAKOSÍTOTT ELLÁTÁSI FORMÁK**

Ha az életkoruk, egészségi állapotuk, valamint szociális helyzetük miatt a rászorult személyekről az alapszolgáltatások keretében nem lehet gondoskodni, a rászorultakat állapotuknak és helyzetüknek megfelelő szakosított ellátási formában kell gondozni.

#### *3.2.1. Átmeneti elhelyezést nyújtó intézmény / Időskorúak Gondozóháza*

Az Időskorúak Gondozóházába azok az időskorúak, valamint azok a 18. életévüket betöltött beteg személyek vehetők fel, akik önmagukról betegségük miatt vagy más okból otthonukban időlegesen nem képesek gondoskodni.

Az átmeneti elhelyezés időtartama egy év, amely indokolt esetben az intézmény orvosa szakvéleményének figyelembevételével, egy évvel meghosszabbítható.

#### *3.2.2. Ápolást gondozást nyújtó intézmény/ Idősek Otthona*

Az önmaguk ellátására nem, vagy csak folyamatos segítséggel képes személyek napi legalább háromszori étkeztetéséről, szükség szerint ruházattal, illetve textíliával való ellátásáról, mentális gondozásáról, a külön jogszabályban meghatározott egészségügyi ellátásáról, valamint lakhatásáról (a továbbiakban: teljes körű ellátás) az ápolást, gondozást nyújtó intézményben kell gondoskodni, feltéve, hogy ellátásuk más módon nem oldható meg.

Az Idősek Otthonába a napi 4 órát meghaladó gondozási szükséglettel rendelkező, de rendszeres fekvőbeteg-gyógyintézeti kezelést nem igénylő, a rá irányadó öregségi nyugdíjkorhatárt betöltött személyeket látjuk el.

Az idősek otthoni felvételnek kizáró oka, ha az igénylő pszichiátriai vagy szenvedély betegségben szenved, mert ez esetben ellátásáról állapotának megfelelően más szakirányú intézményben kell gondoskodni. Tapasztalataink szerint, egyre több pszichiátriai betegségben szenvedő beteg szeretné igénybe venni intézményünk szolgáltatását.

#### ***A szolgáltatás igénybevétele***

Az ellátások igénybevétele önkéntes, az ellátást igénylő, illetve törvényes képviselő szóbeli vagy írásbeli kérelmére történik. A beérkező igényeket nyilvántartásba vesszük és tájékoztatjuk a jelentkezőt, illetve hozzátartozóját az előgondozás időpontjáról.

Az év folyamán 111 esetben került benyújtásra elhelyezési kérelem (63 fő Idősek Otthonában, 48 fő az Átmeneti Gondozóházban). A kérelmezők többsége továbbra is 80 év feletti nő. A kérelmek leadását minden esetben az intézmény látogatása előzi meg, általában hozzátartozók

látogatásáról beszélhetünk, mivel a leendő lakók fizikai állapota egyre ritkábban engedi meg, hogy személyesen keressék fel az intézményt.

Tapasztalatunk, hogy nemcsak az egészségügyi intézményekből, hanem a saját otthonukból érkezők is csak akkor veszik igénybe az intézményi elhelyezés lehetőségét, amikor már szinte teljes ápolásra - gondozásra szorulnak. Az egészségi állapotra vonatkozó orvos által kitöltött nyomtatvány szerint az év folyamán felvett lakók közül 18 fő középsúlyos, 1 fő súlyos demens kórképpel került be az intézményünkbe. A már bent élő lakóinkkal együtt 54 fő (41%) idősnél tapasztalható a szellemi és mentális hanyatlás enyhe, középsúlyos, illetve súlyos demencia tünete.

Ez igen magas szám, tekintettel arra, hogy demens lakóink ellátása 24 órás teljes körű szolgáltatást jelent, ugyanakkor a magasabb összegű állami normatíva csak a súlyos demens lakóknál vehető igénybe.

Az előgondozást 111 alkalommal végeztük el, melynek keretében tájékoztunk az ellátást igénybe vevő életkörülményeiről, egészségi állapotáról, tájékoztatást nyújtottunk a megállapodás és házirend tartalmáról, a fizetendő térítési díj mértékéről és átadásra került a megállapodás tervezet.

Jogszályi változás, hogy 2013. márciusától a kétszakaszos előgondozás egyszakaszosra változott. Az előgondozás során végezzük el a gondozási szükséglet vizsgálatot.

A négy órán túli gondozási szükséglet eléréséhez a jelentkezőknek 41-70 pont közötti értéket kell elérni. A 40 pont feletti értéknél a jelentkező egészségi és / vagy mentális állapotában (pl. önkiszolgálás, önellátás, mozgásfunkciók, térbeli- időbeni tájékozódás, kommunikáció, látás, hallás, egészségügyi ellátás) jelentős, vagy teljes segítségre szorul.

Az előgondozás elvégzését követően, a férőhely megüresedése esetén tájékoztatjuk az ellátást igénybe vevőt / törvényes képviselőjét a férőhely elfoglalásának kezdő időpontjáról és az intézményi elhelyezéssel kapcsolatos egyéb teendőkről. Az ellátás igénybevételének megkezdése előtt az ellátást igénylővel, illetve törvényes képviselőjével írásban megállapodást kötünk. A megállapodás tartalmazza az ellátás kezdetének időpontját, az intézményi ellátás időtartamát, a szolgáltatások tartalmát, a személyi térítési díj megállapítására, fizetésére vonatkozó szabályokat és az ellátás megszüntetésének módját.

## **Az időskorúak Gondozóházában és az Idősek Otthonában biztosított szolgáltatások**

Személyes gondoskodás keretébe tartozó szakosított ellátást nyújtó intézményünk a vonatkozó jogszabályoknak megfelelően teljes körű ellátást biztosít, melynek során az igénybe vevő személy részére - szociális, testi és szellemi állapotának megfelelő egyéni bánásmód keretében - olyan fizikai, mentális és életvezetési segítséget nyújtunk, amellyel hozzájárulunk a hiányzó, vagy csak korlátozottan meglévő testi-szellemi funkcióinak helyreállítására és szintentartására.

### **Szolgáltatások**

#### ***Étkeztetés megszervezése***

Az étkeztetés területén feladatunk az időskornak megfelelő minőségű és tápértékű étkeztetés biztosítása. A tevékenységet az Országos Tisztifőorvosi Hivatal „A rendszeres étkezést biztosító, szervezett ételmezési ellátásra vonatkozó táplálkozás-egészségügyi ajánlás közétkeztetők számára” ajánlás alapján kell végezni.

Cél, hogy az idős felnőttek étkeztetése az előírásoknak megfelelően történjen, különösen ügyelve az idősek preferenciáira, a minőségi összetevőkre, a táplálkozási igényekre, az élelmiszerbiztonsági eljárásokra, a minőségbiztosítási előírásokra, és az ellátást igénybe vevő visszajelzéseire.

### A feladatellátás tartalma, rendszeressége

Intézményünk saját főzőkonyhával rendelkezik, ahol 250 adag étel elkészítésére van lehetőség. Biztosítjuk a napi háromszori étkezést – ebből legalább egy alkalommal meleg ételt – az ellátást igénybe vevők életkori sajátosságainak, valamint az egészséges táplálkozás követelményeinek megfelelően.

Elsődleges feladatunk az időskorúak ellátása, de munkahelyi étkeztetést is biztosítunk dolgozóink részére. A konyhai berendezések a jelenlegi feltételeknek megfelelnek. A főzőkonyhát a HACCP rendszernek megfelelően működtetjük. Az edényzet rozsdamentes, a szakosított hűtésre hűtőszekrények, mélyhűtő ládák állnak rendelkezésre. Az ételek megfelelő hőmérsékletének tartására hőtárolós ételszállító edényeket használunk.

A konyhaüzem vezetője szakképzett szakács, aki jelenleg élelmezésvezetői tanulmányait folytatja, hogy megfelelő szakképesítést szerezzen. Irányítása alatt áll 5 fő konyhai dolgozó, akik közül 2 fő szakképzett szakács és 3 fő konyhai kisegítő.

Az étlapok és az ételek elkészítéséhez szükséges nyersanyag kiszabata a Qudro Byte élelmezési programmal készül.

Az étlapot a tárgyhetet megelőzően egy hétre előre készíti el a dietetikus. A felülvizsgálatot és jóváhagyást követően az étrenden csak akkor változtatunk, ha valamely nyersanyag nem szerezhető be. Az étlap összeállításánál figyelembe vesszük a korcsoporti igényeket, az idényszerűséget és a változatosságot.

Amennyiben az ellátást igénybe vevő egészségi állapota indokolja, részére – orvosi vagy dietetikusi javaslatra – speciális étkezési lehetőséget biztosítunk (pl.: diéta, gyakoribb étkezés).

A feladatellátás formái: normál étrend, epekímélő, diabetes, diabetes purinszegény, epés-pépes, tejmentes diabetes és laktózmentes étrend.

A folyadékbevitelre fokozott figyelmet fordítunk, a lakószobákban is folyamatosan kínáljuk a lakókat.

### A feladatellátás módja

A feladatellátás az alábbiak szerint történik:

- az intézmény étkezőjében történő felszolgálással (82 fő), illetve
- szükség esetén az ellátást igénybe vevő szobájába (50 fő) történő szállítással.

Akiknek az állapota megengedi az étkezőkben kulturált körülmények között fogyaszthatják el a helyben készített ételeket, fekvő betegeink tálcán kapják meg lakószobáikban feltálcálva. Az ápolónők felajánlják az egyénre szabott segítséget az arra rászorulóknak, de egyben az önálló étkezésre motiválva a lakókat.

## ***Ruházat, textilbiztosítás***

Az intézmény lakói saját ruházatukat viselik. Amennyiben az ellátást igénybe vevő nem rendelkezik megfelelő mennyiségű saját ruházattal, azt a szükségletnek megfelelően az intézménynek kell biztosítani. Különösen figyelünk arra, hogy az idős emberek az évszaknak megfelelő öltözékekkel rendelkezzenek. A ruházatot egyedi azonosítóval (névvel) jelöli a mosóvasalónő. A textíliákat, az ágyneműt és az ágyneműhuzatot az intézmény biztosítja. Az ágyneműcsere hetente, illetve szükség szerint történik.

A mosást, vasalást az idősek otthona épületének földszintjén lévő pipere mosodában és a kispület mosodájában végezzük.

## ***Az egészségügyi ellátás***

Az ellátást igénybe vevők egészségi állapotát, önellátási képességét tekintve rendkívül heterogén csoport, ezért a nyújtott szolgáltatás is ehhez igazodik. Az idősek fenntartható egészsége a geriátriai szemléletű gondoskodással (csak annyi gondoskodást nyújtunk, amennyit az adott egyén függősége indokoltá tesz), és a preventív megközelítéssel biztosítható.

### *Feladatellátás módja*

#### *Egészségmegőrzését szolgáló felvilágosítás (szűrővizsgálatok, egészségmegőrzés, prevenció).*

Egészségmegőrzését szolgáló felvilágosítás célja:

- rábírni az idős embereket az egészséges élet szokásainak elfogadására és alkalmazására,
- a rendelkezésre álló egészségügyi szolgáltatások megfontolt és ésszerű igénybevételére,
- környezetük egészségesebbé tétele érdekében maguk hozzanak egyénileg, vagy a közösség keretén belül döntéseket.

Az intézményünkben nagy hangsúlyt helyezünk a megelőzésre és az egészségnevelésre, hogy az ellátást igénybe vevők az egészségi állapotukat képesek legyenek fenntartani, javítani vagy visszaállítani. Az egészség megőrzésének érdekében a szakrendelések és a házi orvos által javasolt kötelező kontroll vizsgálatokat a vezető ápoló szervezi és irányítja az ellátást igénybe vevővel együttműködve.

A megelőzést szolgálja a fent járó lakóinknál a gyógytorna, gyógymasszázs, valamint a fekvőbetegekkel végzett ágytorna, ami a mobilizáció része. Az orvos által előírt kondicionálógyógytorna aktív és passzív tornáztatásból, kimozzgatásból épül fel.

A masszázst szakképzett gyógymasszőr végzi az orvos utasításai alapján.

### *Orvosi ellátás*

	rendelési időben megjelent átlagos betegszám
Intézmény orvosa: Dr. Fodor Ferenc	25 fő / alkalom
Pszichiáter szakorvos: Dr. Fülöp Béla	10 fő / alkalom

A folyamatos és teljes körű ellátás keretében az orvosi, szakorvosi és szükség esetén a kórházi ellátáshoz való hozzájutás lehetősége minden lakó számára biztosított. Szakrendelésre történő

eljutást - időpont egyeztetéssel - a vezető ápoló szervezi a szolgáltatást igénybe vevő állapotától függően az Országos Mentőszolgálattal, a betegszállító szolgálattal, illetve ápoló-gondozói kísérettel az intézet autójával.

Amennyiben az ellátást igénybe vevő sürgős kórházi ellátásra szorul, ún. készenléti csomaggal „engedjük el”, mely tartalmazza az alapvető higiéniai ellátáshoz szükséges eszközöket (tisztálkodószerek, hálóing, pizsama, törölköző, köntös, papucs).

Kórházi tartózkodásuk alatt látogatjuk lakóinkat, illetve telefonon érdeklődünk állapotukról, gondoskodunk fehérnemű, tisztaruha ellátásukról és a szennyes ruha cseréjéről.

A lakók egészségi állapotában bekövetkezett lényeges változásokról, egészségügyi intézménybe történő szállításukról az előzetesen megnevezett hozzátartozót minden esetben értesítjük.

### Gyógyszerek és gyógyászati segédeszközök biztosítása

Intézményünk az ellátást igénybe vevők részére a hatályos jogszabályok alapján biztosítja a gyógyuláshoz, ill. egészségi állapotuk szintentartásához szükséges gyógyszereket és gyógyászati segédeszközöket.

Lakóink közül öngyógyszerelő 11 fő, 121 főnél (lakóink 92 %-a) a nővérek végzik a gyógyszerelést.

#### Gyógyszeres terápiák biztosítása

- Gyógyszerelést a megfelelő szakképzettséggel rendelkező ápoló végzi.
- Gyógyszerek napszakonként, az étkezésekkel egyidejűleg kerülnek kiosztásra, a gyógyszerek bevitelét az ápoló-gondozók ellenőrzik, szükség esetén beadják, és dokumentálják a gyógyszeresztő lapon.
- Az ellátást igénybe vevő esetében a megkapott gyógyszerekről számítógépes nyilvántartást vezetünk.
- A gyógyszeres terápia esetleges változtatásaira az ellátást igénybe vevő, a házi orvos és az intézményvezető ápoló együttes konzultációjával kerül sor.
- Az orvos által rendelt terápiák biztosítása a rendelést követő nap 12 óráig megtörténik.
- A rendelést követően az orvosi naplóba, a gyógyszerelő lapon és a számítógépes gyógyszernyilvántartásba rögzítésre kerül a gyógyszer-terápia változása.
- Rendszeres és kúraszerű injekciózás a házi orvosi, ill. szakorvosi rendelésen történik. Szakszerű beadása és dokumentálása az erre kompetens szakszemélyzet feladata.

### Gyógyászati és rehabilitációs eszközök alkalmazása

Az ellátást igénybe vevők önállóságának megőrzése, fenntartása, a betegségek kezelése és gyógyítása érdekében fontos szerepe van jól megválasztott segédeszközöknek.

Kényelmi eszköz használatában az ápolók és a gyógytornász segít a lakóknak. Kényelmi eszközeink: többfunkciós betegágy, betegemelő, hónaljmanó, járókeret, fürdető-, betegemelőszék, kerekesszékek, gördíthető WC-szék, ágyasztal, antidecubitus matrac, ülőpárnák, kemény fejpárnák, sarokgyűrű, mosható- és egyszer használatos betegalátétek. Incontinentia betét és nadrágpelenka szükségességét a gondozók, ill. új ellátást igénybe vevő érkezésekor a hozzátartozók jelzik, a felírhatóságot szakorvos dönti el.

Az incontinentia termékek folyamatos biztosítását a vezető ápoló szervezi, havonta rendeli szakorvosi javaslat alapján közvetlenül a forgalmazótól.

### Gondozás, ápolás, mint tevékenység

A gondozás komplex tevékenységi forma, amely a gondoskodás gyakorlati megvalósítását jelenti az eszközök és módszerek szintjén.

Komplexitása az alábbiakban nyilvánul meg:

- a gondozás valamennyi elemét egyszerre kell alkalmazni,
- maximálisan figyelembe kell venni a gondozásra szoruló egyéniségét, igényeit, sajátosságait, kultúráját,
- folyamatát tudatosan és tervszerűen kell szervezni és végrehajtani,
- a gondozás holisztikus, specifikus, egyénre szabott, az egyéni szükségleteknek megfelelő,
- a gondozásban, ápolásban a rehabilitációra kell törekedni.

A gondozási egységeken belül kerültek kialakításra a gondozási csoportok. Az intézményi ellátásban részesülő személyekre gondozási tervet készítünk. A gondozási terv egyénre szabottan határozza meg az ellátásban részesülő állapotának megfelelő gondozási, ápolási, fejlesztési feladatokat és azok megvalósításának módszereit.

A gondozási tervet az ellátás igénybevételét követő egy hónapon belül készítjük el.

A gondozási terv elkészítéséről és az abban meghatározott feladatok teljesítéséről a vezető ápoló gondoskodik. A gondozási tervet, annak módosítását az ellátást igénybe vevő személlyel, illetve törvényes képviselőjével közösen készítjük. A gondozási terv eredményességének feltétele az ellátást igénybe vevő aktív közreműködése.

A gondozási terv kidolgozását munkacsoport végzi, amelyben az ellátásban részesülő személlyel közvetlenül foglalkozó ápoló, orvos, vezető ápoló, az osztályvezetői feladatokkal megbízott ápoló és a mentálhigiénés munkatárs vesz részt.

Az egyéni gondozási terv tartalmazza:

- az ellátást igénybe vevő személy fizikai, mentális állapotának helyzetét,
- az állapotjavulás, illetve megőrzés érdekében szükséges, illetve javasolt feladatokat, azok időbeli ütemezését,
- az ellátást igénybe vevő részére történő segítségnyújtás egyéb elemeit.

Az ellátásban részesülő személlyel közvetlenül foglalkozó szakember folyamatosan figyelemmel kíséri és elősegíti az egyéni gondozási tervben meghatározottak érvényesülését. Az egyéni gondozási tervet kidolgozó munkacsoport évente, illetve szükség szerint átfogóan értékeli az elért eredményeket, és ennek figyelembevételével módosítja az egyéni gondozási tervet.

Amennyiben az ellátásban részesülő személy állapota miatt ápolásra is szorul, az egyéni gondozási terv részeként ápolási tervet kell készíteni.

Az ápolási terv tartalmazza:

- az ellátást igénybe vevő egészségi állapotának leírását,
- az ápolási tevékenység részletes tartalmát,
- az ellátást igénybe vevő önellátási képességének visszanyeréséhez szükséges segítő tevékenységet,
- az ápolás várható időtartamát,
- szükség szerint más formában biztosítandó ellátás kezdeményezését (ápolóotthoni elhelyezés, fekvőbeteg-gyógyintézeti elhelyezést stb.).

Az ápolási terv az ápolási folyamat gyakorlatban történő megvalósítása.

Tartalmaznia kell:

- ápolási szükségletek megállapítását,
- ápolási célkitűzések meghatározását és a tervezett beavatkozások leírását,
- tényleges beavatkozások végrehajtását,
- az ápolás értékelését.

Az ápolás, azoknak az ápolási és gondozási eljárásoknak az összessége, amelyek feladata az egészségi állapot javítása, az egészség megőrzése és helyreállítása, a beteg állapotának stabilizálása, a betegségek megelőzése, a szenvedések enyhítése a beteg emberi méltóságának a megőrzésével.

Az ápolás gyökerei az alapvető emberi szükségletekben rejlenek, ezek az alábbiak:

- fiziológiai szükségletek (táplálék és folyadék, védelem és megfelelő hőmérséklet, levegő, pihenés, alvás, életerő),
- biztonság szükséglete (védetség, szervezethez, állandósághoz, fizikai, pszichikai ártalomtól való mentesség),
- társadalmi szükségletek (valakihez való tartozás és szükségesség érzése, akarat, szeretet, megértés, mások általi elfogadás és tisztelet),
- megbecsülés szükséglete (önértékelés, önbizalom, büszkeség, tisztelet),
- önmegvalósítás szükségessége (személyes fejlődés, alkotási vágy).

A fentiekben felsorolt irányelvek gyakorlati alkalmazása intézményünkben az alábbi módon történik:

Az ápolási feladatok szakszerű ellátását az intézmény orvosa folyamatosan figyelemmel kíséri. Az ápolási-gondozási lapok tartalmát belső ellenőrzés keretében havi rendszerességgel a vezető ápoló és a mentálhigiénés munkatárs vizsgálja.

A minőségi munkavégzés megvalósítása érdekében bevezetésre kerültek a protokollok, melyek megvalósításával hangsúlyt helyezünk az ellátást igénybe vevő és hozzátartozói elégedettségre. Az ápolók tevékenységét e területen is rendszeres team megbeszélésekkel segítjük.

Az intézmény dolgozói a (szociális munka etikai kódexe alapján) tudomásukra jutott személyes információkat az ellátást igénybe vevők magánéletének és méltóságának tiszteletben tartása érdekében bizalmasan kezelik.

Az intézmény ápolási-gondozási folyamatai során biztosítja az ellátást igénybe vevő méltóságát, személyes igényeit tiszteletben tartja, különösen a fürdetés, tisztálkodás, toalett használat, étkezés, étkeztetés, orvosi vizsgálatok területén.

Az ellátást igénybe vevő orvosi-egészségügyi iratanyagát, dokumentumait az adatvédelmi szempontoknak megfelelően tároljuk, csak kompetens dolgozó tekinthet bele és kezelheti azt. Ellátást igénybe vevők ápolása egyénre szabottan történik, a terápia beállítását minden esetben egyéni házi- és pszichiátriai konzultáció előzi meg.

### Az intézményünkben ellátható alapápolási feladatok

Gondozói, ápolási tevékenységek:

- Az ellátást igénybe vevő fizikai, fiziológiai és mentális állapotának folyamatos ellenőrzése.
- A napi élet menetében való segítségnyújtás (mosdás, öltözködés).
- Segítségnyújtás az étkezésnél, az ételek kiosztásánál.
- Az ellátást igénybe vevő egészségének fokozott megfigyelése, figyelemmel kísérése (hőmérséklet, vérnyomás, vércukor, súly, folyadék bevitel és –ürítés ellenőrzése).
- Az életveszélyes állapotok felismerése, megelőzése.
- Súlyosabb esetekben azonnali orvosi segítség hívása.
- Orvosi-, szakorvosi vizsgálatokra, kezelésekre történő kísérés.
- Gyógyszerek kiosztása és beadása.
- Kenőcsök felvitele, bedörzsölések elvégzése, kötések felhelyezése.
- Speciális gondozás (mozgássérült emberek, idősek egyéni gondozása), mobilizálás.
- Sürgős intézkedések elvégzése különleges helyzetekben (pl. baleseteknél elsősegély).

Az ajánlott kezeléseket, terápiát a megfelelő felvilágosítás után a hatás, eredmény és következmények együttes mérlegelését követően az ellátást igénybe vevő visszautasíthatja, melyről írásos feljegyzés készül.

Rendszeresen végzett vizsgálatok:

- Vérnyomásmérés hetente történik, ill. hypertóniában szenvedő ellátást igénybe vevő részére az orvos által meghatározott időközönként.
- Diabetesben szenvedő ellátást igénybe vevő vércukorszintjének ellenőrzése a diabetológus szakorvos által meghatározott időközönként és módon történik, regisztrálása a diabeteses naplóban és a decurzus lapon történik.
- Testsúlymérés minden hónap első hetében, regisztrálás a decurzus lapon.
- 2013. évben lakóink körében végzett szűrővizsgálatok:  
Belgyógyászat, tüdőszűrés, bőrgyógyászat, audiológia, szemészet, ortopédia.

### Krízis- és vészhelyzetek felismerése

Az ápolók - gondozók az eseménynaplóban műszakonként folyamatosan rögzítik a szokásos és rendkívüli eseményeket, az elvégzett kezeléseket.

Az egészségi állapot változásainak felismerése a szakszemélyzet feladata, melyet megbeszélnek az osztályvezetői feladatokkal megbízott ápolóval és a vezető ápolóval. Ügyeleti időben önállóan döntenek az ügyeletes orvos, vagy mentő értesítéséről.

Hívások iránya	Eset szám	Leggyakoribb okok
Országos Mentőszolgálat	226 eset	esés, hipertóniás krízis, strok, diabetes coma, TIA, RIA, epilepsia, aluszékonyság, acut fájdalom(mellkasi,hasi), Glaucomás roham, Vizelet retentio, hirtelen fellépő zavartság – agresszivitás.



Ügyelet	54 alkalom	láz + egyéb tünet, nagyfokú hányás, nagyfokú hasmenés, légtúti megbetegedés, ismeretlen eredetű fájdalom, allergia.
Háziorvos	25 fő/ alkalom	vérnyomás probléma, oedéma megjelenés , fokozódás, meghűlés, fájdalom, szédülés, exicosis fokozott kockázata miatt.

Lakók betegségcsoportok szerinti megoszlása

Betegség megnevezése	Idősek otthona		Gondozóház	
	Nő	Férfi	Nő	Férfi
Szív- és érrendszeri megbetegedésben szenvedő	57	23	35	8
Daganatos megbetegedésben szenvedő	2	1	5	1
Diabetesben szenvedő	4	2	10	2
Pulmonológiai megbetegedésben szenvedő	6	2	4	1
Belgyógyászati megbetegedésben szenvedő	68	11	35	10
Szenvedélybeteg	1	2	1	3
Pszichiátriai megbetegedésben szenvedő	3	0	17	1
Mozgásszervi megbetegedésben szenvedő	74	7	25	3
Osteoporosisban szenvedő	68	12	35	10
Dementia (súlyos)	3	1	1	0
Incontinentia	50	5	25	1
Hallássérült	25	11	14	2

Mozgásképeség tekintetében az alábbi kimutatás szolgált adatokat:

	Idősek Otthona		Gondozóház	
	Nő	Férfi	Nő	Férfi
Fekvőbeteg	3	2	1	-
Kerekesszékekkel közlekedő	16	2	10	1
Művégtagot használ	1	-	-	1
Egyéb segédeszközt használ (támbot, járókeret)	54	5	22	1
Önellátó	11	4	10	6

## ***Szakápolás keretében ellátandó feladatok***

A szolgáltatást igénybe vevőkre a polimorbiditás jellemző és a fokozott ápolási-gondozási szükséglet. A gyorsabb és hatékonyabb betegellátás iránti igény miatt fontos, hogy az intézmény rendelkezzen szakápolási tevékenység végzésére való engedéllyel, mivel így biztosítottá válik, hogy a lehető legrövidebb idő alatt a beteg hozzájusson az egészségügyi ellátáshoz. Egyes törések, vagy súlyos, hosszú fekvéssel járó betegségek után elengedhetetlenül szükséges az alapápolási feladatok elvégzésén túl, a szakszerű szakápolási feladatok elvégzése.

A fentiek figyelembevételével a szakápolás szakmai programja és protokolljai kidolgozásra kerültek és a működési engedély iránti kérelem beadása megtörtént.

Az otthoni szakápolás keretében ellátható szakápolási feladatokat az az ápoló láthatja el, aki rendelkezik az alábbi szakképesítések valamelyikével:

- diplomás ápoló vagy más egészségügyi főiskolai végzettséggel rendelkező személy, amennyiben ápolói szakképesítése és ápolásban szerzett legalább 3 éves gyakorlata van,
- OKJ ápoló,
- szakápoló.

### Szakápolási feladatok:

1. Gyógyszerelés, gyógyszerosztás.
2. Szükségletek felmérése.
3. Ápolási diagnózisok megállapítása, ápolási terv elkészítése és az ápolási folyamat dokumentálása.
4. Vérvétel.
5. Szondatápláláshoz és folyadékfelvételhez kapcsolódó szakápolási tevékenységek végzése.
6. Tracheális kanül tisztítása, betét cseréje.
7. Állandó katéter cseréjéhez vagy rendszeres katéterezéshez, hólyagöblítéshez kapcsolódó szakápolói feladatok.
8. Baleseti és egyéb műtétek utáni szakápolási feladatok és az önellátás korlátozottsága esetén a testi higiéné biztosítása, valamint a mozgás segítése.
9. Stomaterápia.
10. Decubitálódott területek, fekélyek szakápolási feladatai.
11. Betegség, baleset következményeként átmenetileg vagy véglegesen kiesett vagy csökkent funkciók helyreállításához, fejlesztéséhez vagy pótlásához kapcsolódó szakápolási feladatok: gyógyászati segédeszközök, protézisek alkalmazása, használatának tanítása, mozgás és mozgás eszközeinek alkalmazása, használatának tanítása, hely- és helyzetváltoztatás segítése.
12. Szükség esetén speciális tevékenységek végzése: EKG, oxigénterápia, légzésterápia, gyóglámpák alkalmazása, TENS készülék alkalmazása.
13. Tartós fájdalomcsillapítás szakápolási feladatai.
14. Az ellátást igénybe vevő állapotától függően beszédterápia, a fizioterápia köréből: gyógytorna, elektroterápia biztosítása.
15. Haldokló ellátást igénybe vevő szakápolása.
16. A szakápolás és a szakirányú terápiás szolgáltatás során biztosítani kell: pszichés vezetést, étkezési tanácsadást és mindazon tevékenységek megtanítását, amelyet maga az ellátott megtehet egészsége megtartásáért, helyreállításáért vagy állapota

romlásának megakadályozásáért, ápolási-gondozási anamnézis felvételét, az ápolási-gondozási folyamat dokumentálását és jelentési kötelezettség teljesítését, rendszeres kommunikációt a házi-, illetve kezelőorvossal és más, a lakó ellátásában résztvevőkkel.

### ***A mentálhigiénés ellátás biztosítása***

A szociális szolgáltatások nyújtása során a mentális és pszichés egészség megőrzése egyre nagyobb hangsúlyt kap és önálló szakmai feladatként jelenik meg. Ez a szakmai tevékenység egészül ki azokkal a szociális adminisztrációs és kliens képviselői feladatokkal, amelyek az Otthonban élők életvitelének és a külvilággal való kapcsolatának segítését szolgálja.

A mentálhigiénés feladat ellátás professzionális tevékenység egy önálló szakmai team létrehozását követeli meg, mely alkalmas pszichés gondozási - segítői feladatok ellátására, ugyanakkor felkészült a mentálhigiénés preventív tevékenységre és a szociális munka feladatok ellátására.

A mentálhigiénés csoport a hatályos jogszabályok és szakmai munkaterv alapján látta el feladatait.

### ***Mentálhigiénés tevékenységek***

#### ***Személyre szabott bánásmód***

Minden lakó esetében előgondozást végzünk, melynek célja az intézménybe bekerülő leendő lakóval való kapcsolatfelvétel, a befogadás előkészítése, az otthonba kerülés nehézségeinek csökkentése és felkészítés a változásra, illetve, hogy a várakozás időszakában kialakuljon egy folyamatos kapcsolattartás.

A beköltözést követő egy hónapot befogadási időszakként tekintjük, amely során fokozottan figyelemmel kísérjük a lakó beilleszkedését az otthon életébe és ez az időszak a felmérési periódus is egyben és a team értékelése nyomán kialakítjuk a személyre szóló gondozási tervet és az abba illeszkedő készségfejlesztési programot.

Az egyéni gondozás a mentálhigiénés csoport tevékenységének egyik legfontosabb eleme, az intézményben élőknek a külvilághoz, külső kapcsolataikhoz fűződő problémáinak, nehézségeinek kezelésére irányul.

Az egyéni gondozás módszerei

Életviteli támogatás során arra törekszünk, hogy a lakó felépítsen egy olyan életmódot, amely az intézmény keretei között tartalmaz célokat, aktivitását, érdeklődését megőrző létet biztosítson. Krízis helyzetek kezelése (támogatás a gyász munkában, súlyos egészségromlás feldolgozása, érzékszervi-, mozgáskorlátozottságok kialakulásának elfogadtatása).

#### ***Konfliktus helyzetek megelőzése egyéni és csoportos beszélgetések***

Alapvető feladat a lakók pszichés állapot változásainak mentén megjelenő feszültségek, szorongások, depresszív érzések felismerése és az azokkal való feszültség feldolgozó-támogatás foglalkozások megtartása. Interperszonális konfliktusok kezelése, megoldása (lakók - lakók, lakók és gondozók, illetve a lakó és hozzátartozók közötti konfliktus helyzetek feltárása).

### Az ellátottak családi és társadalmi kapcsolatai fenntartásának feltétele

Az egyéni gondozás fontos feladata a kapcsolat ápolása a hozzátartozókkal. Sokszor ez meditatív tevékenységet jelent a lakó családi kapcsolatainak megtartásában, esetleges konfliktusok kezelésében, megoldásában.

### A szabadidő kulturált eltöltésének feltétele

Célunk az értelmes foglalkoztatás, amely a lakó vállalásához, tevékenységi igényeihez és terhelhetőségéhez igazodik.

A szabadidő hasznos és ésszerű eltöltéséről előre meghatározott havi, illetve éves terv alapján gondoskodunk. Törekszünk a szélesebb választási kínálat kialakítására (irodalmi, zenei programok, kreatív művészeti foglalkozások, kézműves kör, népdalkör, közös játékok, vetélkedők, közös séták, sport rendezvények stb.).

### A hitélet gyakorlásának feltétele

A lakóink számára biztosítjuk vallásuk gyakorlásának lehetőségét. Intézményünkben három felekezet képviselteti magát havi, illetve heti rendszerességgel, a Római Katolikus, a Református és az Evangélikus egyház. Biztosítjuk, hogy a mozgásukban korlátozott, illetve mentálisan hanyatló lakóink is eljussanak az Imaterembe.

### Az intézményen belül a kis közösségek, társas kapcsolatok kialakulása és működése

Önszerveződő csoportok, pár fős baráti társaságok kialakultak, közös helyiségeink kulturált környezetet biztosítanak erre a célra (kártya partik, születésnap köszöntések, beszélgetések stb.).

### Otthonunk életét alakító programok, foglalkozások

A programok kialakítása során megkülönböztetjük az egész közösség életét érintő átfogó közösségi programokat, a klubjellegű csoportfoglalkozásokat és az aktivitást megőrző, fejlesztő csoportfoglalkozásokat.

- Átfogó közösségi programok: az alkalmanként szervezett- ünnepekhez kötött vagy kulturális eseményként megrendezésre kerülő rendezvények: nagyobb ünnepeink (pl. húsvét, anyák napja, karácsony stb.), a lakók közösségi aktivitására épülő kulturális és szórakoztató programok (pl. farsang, szüreti bál stb.).
- Klubjellegű csoportfoglalkozások: heti rendszerességgel, azonos időben zajlanak. Céljuk az aktivitás, érdeklődés megőrzése mellett a szabadidő eltöltése, közösségi kapcsolatok erősítése, az intézményi lét keretei között zajló élet gazdagítása.
- Aktivitást és készségeket fejlesztő csoportfoglalkozások az egyéni gondozási terv célkitűzéseit figyelembe véve célzott fejlesztő csoportfoglalkozás keretében a szociális funkciók, készségek fejlesztését, javítását tűzi ki célként. A programokat, a mentálhigiénés csoport munkatársai, a foglalkoztatók vezetik más szakemberekkel (pl. gyógytornász).

### Programok, foglalkozások rendezvények megszervezése

Egyéni vagy csoportos foglalkozásaink az év folyamán napi, heti, illetve havi rendszerességgel azonos időben kerültek megszervezésre.

- Naponta biztosítjuk a lakóknak a só- terápián való részvételt, amit az egyszerű, ízületeket átmozgató torna követ.
- Heti rendszerességgel zenehallgatásra van lehetőség (régli slágerek, magyar nóták, opera-operett dallamok).

- Jó idő esetén a demens lakókkal a kertben levegőzünk, illetve kiscsoportokkal kísétálunk a tóhoz.
- Hetente filmeket vetítünk írásvetítőre felnagyítva (rég Magyar, rajz és természet filmek, zeneművek, koncertek stb.).
- Havonta egy alkalommal irodalmi előadást tartunk egy-egy író munkásságáról, illetve lakók alkotásait olvassuk fel, beszéljük meg.
- Havonta több alkalommal szellemi, ügyességi vetélkedőt, mandalaszínezést szerveztünk.
- Havonta egy alkalommal művészettörténeti előadás keretében egy-egy művész életművének bemutatását power point vetítéssel tesszük látványosabbá.
- Az időjárás függvényében nordic walking edzést tartunk az intézmény udvarán.
- A nyári hónapokban gyakran szerveztünk fagyalt, főtt kukorica, sütőtök, dinnye evés partit a pagodában.
- Meghívott művészek tartottak előadást a lakóinknak (pl. Tamási Áron hagyományőrző székely népdalkör, az Everydance Táncstúdió tagjai, Csoki dzseszének, Madarász Katalin népdalénekes).
- A környező iskola diákjai (Kőbányai Művészeti Iskola komolyzenei koncertet, Széchenyi István Általános Iskola nőnap, anyák napi) műsort adtak lakóinknak.
- Több előadást is hallgathattak lakóink „A Magyar Vasút története” címmel Gáspár János jóvoltából, aki a Magyar Közlekedési Közművelődési Alapítvány nyugalmazott igazgatója.
- Koreai misszionáriusok is több alkalommal tettek látogatást intézményünkben, beszéltek a munkájukról és arról, hogy itt Magyarországon milyen missziót teljesítenek éppen. Lakóinkat drámajátékokkal, vagy éppen komolyzenei előadásokkal örvendeztették meg.
- Jó kapcsolatot sikerült kialakítanunk a helyi egyházakkal. A római katolikus, a református és az evangélikus lelkipásztorok heti rendszerességgel tartanak istentiszteleteket az imatermünkben. Amennyiben igény van rá lakóinkat meg is látogatják gyónás, betegek kenetének feladása céljából.
- Nagyobb rendezvényeinken és ünnepeinken (Farsangi bál, Locsolóbál, Húsvét megünneplése, Nők napja és Anyák napja köszöntése, az Idősek Hónapja ünnepség sorozata, szüreti bál, télapó, karácsony, és szilveszteri bál) mindig nagyszámban vesznek részt lakóink.
- Fizikailag és szellemileg aktívabb ellátást igénybe vevőkkel, több alkalommal az Otthonon kívüli programokon vettünk részt, megszerveztük a szállításukat is (a Kőrösi Cs. S. Művelődési Házban színház és koncertlátogatás).
- Részt vettünk az elhunyt lakók temetésén, illetve halottak napján az Imateremben megemlékezést tartottunk az év folyamán elhunyt lakóinkról.
- A „Kincset érő egészség” című egészségmegőrző pályázati program keretében, amely a csontritkulás megelőzéséről szólt, két héten keresztül speciális tornagyakorlatokat végeztek a lakók, illetve az otthon jóvoltából megkaptak minden olyan segítséget, ami a programot segítette (nagyobb mennyiségű tejtermék, zöldség és gyümölcs). Mindenki nagyon lelkiismeretesen vett részt a programban és érdeklődve várták a végeredményt. Sajnos a pályázatot nem mi nyertük, de oklevelet kaptunk a programban való részvételért, valamint a speciális tornagyakorlatokból bele tudtunk néhányszor csempészni a frissítő tornáinkba.

## ***Demens idősök foglalkoztatása***

A demens idősök fő jellemzője a kognitív képességek hanyatlása, amely főleg az emlékezés zavarában mutatkozik meg. Ez kihat a térbeni, időbeni és személyre vonatkozó orientációra.

A demens program célja a kognitív hanyatlás lassítása, a meglévő képességek minél hosszabb idejű megőrzése, illetve lehetőség szerinti javítása.

Demens lakóink létszámának alakulása (növekedés) miatt nagy hangsúlyt fektetünk a velük való foglalkozásokra. A természetes és a szervi eredetű időskori memória zavar, beszűkülés okozta mentális romlás, leépülés folyamatának lassítására az alábbi módszereket, technikákat alkalmazzuk.

A zene, illat, színterápiák mind a kognitív, mind az érzelmi állapotra jótékony hatással vannak.

## ***Kis csoportos fejlesztő programok***

### **Emlékezet terápia**

Célunk a természetes és a szervi eredetű időskori memória zavar, beszűkülés okozta mentális romlás, leépülés folyamatának lassítása. Ennek kezelésére egy technika az emlékezet-terápiás módszer. Az emlékezés-módszer különösen hasznos mód a mentálisan fokozatosan leépülő emberek interakciójának, verbális kapcsolódó készségeinek fejlesztésére.

Heti egy alkalommal **„emlékezzünk és beszéljünk régi idők dolgairól”** csoportot indítottunk el.

Emlékezni múltbéli dolgokra vagy emberekre teljesen mindennapos tevékenység bármely életkorban. Emlékeinket sokszor megosztjuk barátainkkal, vagy csak magunkban gondolunk rájuk. Az emlékezés-program szervezett tevékenységként a kommunikáció és megértés szintentartásának, serkentésének jól bevált eszköze. Az emlékezés-foglalkozásokon keresztül felfedezhetik a résztvevők, hogy az átélt múltból másoknak is hasonló emlékeik vannak. Másrészt azáltal is erősödik identitásuk, hogy felismerik életük egyedi, személyes jellegzetességét. Gyökereink és élettörténetünk ismerete és megértése az alapja a megfelelő identitásérzésünknek, önbizalmunknak és önértékelésünknek. Ezért különösen fontos, hogy támogassuk és bátorítsuk azokat az embereket az "emlékezés-feladattal", akik számára már nehéz az emlékezés művelete (mentális gyengeségük miatt). Az egyik legnagyobb erőssége az emlékezés-módszernek, hogy a múltat, mint fókuszpontot használjuk egy sor örömteli tevékenységnél, a szándékosan is ösztönzött írás, festés, zenélés, színjáték és tanítás területén.

Az emlékezés-módszer tevékenységei mindig tervezettek, a résztvevőknek sikerül képességeiket használni, ezáltal a teljesítmény érzését is kapják a foglalkozásokba való bekapcsolódástól.

Eddigi témákból:

- időbeni tájékozódás, szubjektív idő, objektív idő,
- időbeni tájékozódás, évszakok, ősz, tél és annak jellegzetességei,
- térbeni tájékozódás, otthon, lakóhely,
- ünnepeink és ahhoz kapcsolódó szokások.

### **Szenzoros tréning**

Illat és íz terápiák, különböző illatok (illóolajok, illatmécses) és ízek (gyümölcsök, zöltségek, fűszerek) tapasztalati elven működő felidézése, saját élmény megbeszélése. Zene- és színterápia, aktív és passzív zenehallgatás, festés, rajzolás.

Mozgástréning célja az átmozgatás és feszültségoldás, a finommotoros mozgások begyakorlása.

Memória tréning csoporttagok neveinek megtanulása, később versek, mondókák, dalok, szópárok tanulása, évszakok és ahhoz fűződő események felidézése.

Orientációs tréning térbeli, időbeli orientációs fejlesztések, pl. lakóhely, intézmény beazonosítása, tájékozódás, személyi orientáció: rokoni kapcsolatok, baráti ismerősök.

Elindítottuk a „**Bennünk élő mesék**” kiscsoportos foglalkozást, azzal a céllal, hogy közösen megismerjük a mesék szimbolikáját, üzenetét, és tanítását. Rövid mesefilmek megnézése után az érzelmek kifejezésére színezzük, rajzolunk, festünk.

### Lélekfrissítő relaxáció

A relaxációs módszerek arra irányulnak, hogy megszüntessék a szorongás testi és lelki tüneteit. A szorongás egyik vezető tünete ugyanis az izomfeszülés, amit sokszor csak akkor veszünk észre, amikor ellazulunk. Relaxációban a lakó a terapeuta segítségével elsajátítja azt a képességet, hogy képzeleti képek, ill. magában kimondott szavak segítségével képes legyen az izmok ellazulását előidézni testében. Erre több rásegítő módszer is van, az egyik legelterjedtebb a progresszív relaxáció, melyben először megfeszítjük izmainkat, hogy aztán, amikor ellazítjuk őket, könnyebb legyen átélni az ellazulást. A másik ismert módszer az autogén tréning, amelyben az izomellazulást a végtagok és a test elnehezülésének elképzelésével érjük el.

### Zeneterápia

A zeneterápia alábbi formáit alkalmazzuk:

*Aktív zeneterápia* során a csoport résztvevői egyszerű, ütős hangszerekkel (dobok, csörgődobok, csengők, kasztanyetták) vagy természetes anyagokkal (kavicssal, üveggel) kommunikálnak.

*Passzív zenehallgatás* az érzelmeket mozgósítja, a hangerő és hangszín változása a hallószervet fejleszti. A zenehallgatást a közös énekléssel, mondókázással, fejezzük be, amit minden csoporttag kedvel.

### Művészetterápia

A terápiában alkalmazott technikák:

Agyagozás, ceruza, krétarajzok, tusrajzok, és montázs készítésével nyomon követhető a csoport tagjainak érzelmi hullámváltozása. A szellemi hanyatlás követésére időről időre elővett alkotások áttekintése is jó mutató.

Beszélgetés a fotók, alkotások kiválasztása után, a képek által elindult gondolatokról való beszélgetés,- miért azt választotta, mit mond Neki, illetve mit mond a többieknek az a kép? A feladattal a foglalkozáson részt vevők hangulatáról, az őket éppen foglalkoztató gondolatokról alkotunk képet.

A komplex művészetterápia tematikája három kiemelt motívum köré csoportosul:

1. Az alkotás folyamatában a népszokásokhoz és vallási hagyományokhoz kötődő ünnepek üzenetének megértése, az évszakok, hónapok változásaira történő ráhangolódással.

2. Az alapvető emberi kapcsolatminták – anya – gyermek, apa – gyermek és a felnőtt párkapcsolatok – pozitív változatainak szimbolikus úton történő újra, illetve átélése.

3. A terápia folyamatában sor kerül a saját életút „újraélésére” a fejlődési szakaszokat fémjelző archetípusok megjelenítésén keresztül, lehetőséget teremtve a rekreációra.

#### Mozgás terápia:

A demencia mozgásszervi tünetei:

1. Nehezített a mozgások összerendezettsége és csökken a mozgássorok kivitelezési képessége.
2. Károsodik az egyensúly érzék, ennek következtében gyakoriak az egyensúlyvesztések, az esések, a törések.
3. Fokozatosan csökken a testtudat.
4. Nehezített a manipuláció, hanyatlanak a finom motorikus mozgás képességek, a tanult eszközhasználat nehezítetté válik.
5. A segédeszköz helyes használata és annak tanulása nehezzé válik.
6. A szinkinézis - a járás biztonság, járás minőség - romlása.

A terápiás foglalkozások kezdetekor ülve enyhe pár perces ízületeket átmozgató mozgássort végzünk a csoport tagjaival. Egyéb mozgás terápiaként az euritmiát alkalmazzuk a zeneterápiás, vagy irodalmi foglalkozás keretein belül.

#### Statisztikai adatok:

##### Férőhelyek alakulása

#### **Idősek Otthona:**

Ellátást igénybe vevők száma 2013.január 1-én:	98 fő
Az év folyamán felvételre került:	43 fő
Az év folyamán gondozásának indokoltsága megszűnt:	47 fő
<b>Ellátást igénybe vevők száma 2013. december 31-én:</b>	<b>94 fő</b>

#### **Időskorúak Gondozóháza:**

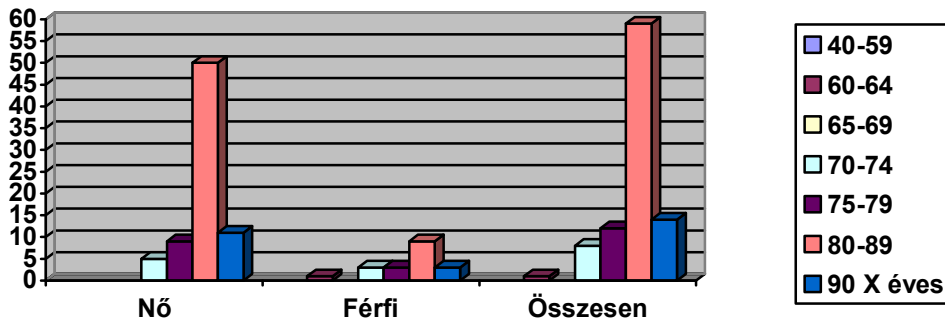
Ellátást igénybe vevők száma 2013.január 1-én:	40 fő
Az év folyamán felvételre került:	47 fő
Az év folyamán gondozásának indokoltsága megszűnt:	49 fő
<b>Ellátást igénybe vevők száma 2013. december 31-én:</b>	<b>38 fő</b>

Nem tudtuk biztosítani a 100%-os kihasználtságot, mert december hónapban 6 fő lakónk elhalálozott és az év vége, illetve az ünnepekre való tekintettel már nem költöztek be az új jelentkezők.



5. sz. ábra

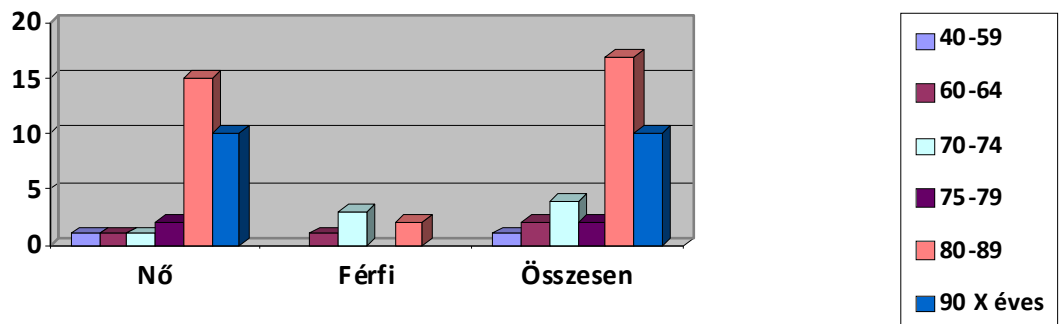
Életkor és nemek szerinti megoszlás az Idősek Otthonában



Lakóink 20 % - a férfi, 80 % - a nő.

6. sz. ábra Lakóink: 18 %-a férfi, 82 %-a nő.

Életkor és nemek szerinti megoszlás Időskorúak Gondozóházában



Az átlagéletkor mindkét szakfeladaton 83 év.

Idősek Otthona lakóinak jövedelem megoszlása

7. sz. táblázat

Jövedelem	Nő	Férfi	Összesen
60.001- 70.000	1		1
70.001- 80.000	3		3
80.001- 90.000	4		4
90.001-100.000	5	2	7
100.001-110.000	8	2	10
110.001-120.000	16	3	19
120.001- 130.000	12	2	14
130.001- 140.000	10		10
140.001- 150.000	8	1	9
150.001- felett	8	9	17
összesen	75 fő	19	94

Átlagjövedelem: Emeltszintű elhelyezést nyújtó idősök otthonában: 137.899.- Ft.

Átlagos ápolást gondozást nyújtó idősök otthonában: 125.892.-Ft

Az ellátást igénybe vevő, vagy a térítési díjat megfizető más személy, írásban vállalhatja az intézményi térítési díj megfizetését, ebben az esetben nem kell elvégezni a jövedelem és vagyonvizsgálatot. Az év folyamán az Idősök Otthonában 31 fő (32%), az Időskorúak Gondozóházában 15 fő (38%) vállalta az intézményi térítési díj megfizetését személyi térítési díjként. Az Idősök Otthonában lakók 68%-a továbbra is a jövedelme 80%-át, az átmeneti gondozóházban lakók 62% - a pedig a jövedelme 60%-át fizeti térítési díjként.

### **Időskorúak Gondozóháza lakóinak jövedelem megoszlása**

8. sz. táblázat

Jövedelem	Nő	Férfi	Összesen
40.001-50.000		1	1
50.001-60.000			
60.001-70.000		1	1
70.001-80.000	2		2
80.001-90.000	3		3
90.001-100.000	4	1	5
100.001-110.000	4		4
110.001-120.000	7		7
120.001-130.000	5	1	6
130.001-140.000	3	2	5
140.001-150.000			
150.001- felett	3	1	4
összesen	31	7	38

Az Időskorúak Gondozóházában a lakók átlagjövedelme 111.950.-Ft.

### **Adományozás /Ajándékozás**

Az egészségügyi ellátás színvonalának fejlesztése érdekében ajándékba kaptunk **Dr. György István Országgyűlési Képviselő Úrtól** a Klub tagjai számára vérnyomásmérőt, digitális testsúlymérleget, masszírozó fotelt, CD. Rádiót, továbbá az Idősök Otthonába betegágyakat, decubitus matracokat, vércukor, koleszterin és vérnyomásmérőt, melyeket a szolgáltatást igénybe vevők nagyon nagy örömmel és köszönettel fogadtak.

## **4. SZEMÉLYI ÉS TÁRGYI FELTÉTELEK**

A szakfeladatoknál a személyes gondoskodást nyújtó szociális intézmények szakmai feladatairól és működésük feltételeiről szóló 1/2000. (I. 7.) SZCSM rendeletben meghatározott szakmai létszámnormák teljesültek.

A tárgyi eszközök tekintetében minden szakfeladat rendelkezik a megfelelő felszereltséggel (telefon, internet, számítógép, nyomtató stb.), továbbá a zökkenőmentes folyamatos minőségi szolgáltatás nyújtásához szükséges eszközökkel. Intézményünk alkalmas alap- és szakosított ellátás biztosítására, mivel rendelkezik alapbútorzattal felszerelt, megfelelő négyzetméterű lakószobákkal, közösségi együttlétre, pihenésre, személyi tisztálkodásra, a személyes ruházat tisztítására, az étel melegítésére, tálalására és elfogyasztására szolgáló helyiségekkel.

Intézményünk berendezési tárgyai a célszerűség, a kényelem és az egész napos használhatóság követelményeinek megfelelnek.

### Foglalkoztatottak száma szakfeladatonként

9. sz. táblázat

Szakfeladatok megnevezése	Foglalkoztatottak száma
Idősek Otthona	38 fő
Időskorúak Gondozóháza	18 fő
Idősek Klubja	4 fő
Demens személyek nappali ellátása	a feladat ellátását az idősek klubja dolgozók végzik
Étkeztetés	a feladat ellátását az idősek klubja és a konyhai dolgozók végzik
Konyha	6 fő
Összesen	66 fő

### Bentlakásos intézményi szakdolgozók munkakör és szakképzettség szerinti bemutatása

10. sz. táblázat

Munkakör megnevezése (fő)	Szakképzettség
1 fő csoportvezető	Általános szoc. munkás, védőnő, általános ápoló és asszisztens
1 fő vezető ápoló 2 fő csoportvezető ápoló	Diplomás ápoló Körzeti ápolónő, üzemi ápoló, szociális otthoni ápoló
1 fő gyógymasszőr 1 fő mozgásterapeuta	Gyógymasszőr Gyógytornász
1 fő mentálhigiénés csoportvezető	Általános szoc. munkás
1 fő mentálhigiénés munkatárs	Általános szoc. munkás, komplex művészeti terapeuta, szoc. asszisztens,
1 fő mentálhigiénés munkatárs	Mentálhigiénés asszisztens
1 fő foglalkoztatás-szervező	Általános szoc. munkás
35 fő ápoló – gondozó	17 fő szociális gondozó és ápoló 8 fő általános ápoló és asszisztens 4 fő OKJ-és ápoló 1 fő általános rendelőintézeti asszisztens és felnőtt szakápoló, 1 fő általános ápoló és asszisztens és felnőtt szakápoló, 1 fő körzeti ápoló, védőnő, fizioterápiás asszisztens, 1 fő általános asszisztens és csecsemő és gyermek gondozó 1 fő általános ápoló és asszisztens, fizioterápiás asszisztens, gyógymasszőr, 1 fő ápolási asszisztens

## Nappali ellátás – Idősek Klubjában foglalkoztatott szakmai dolgozók munkaköre és szakképzettsége:

11. sz. táblázat

Munkakör megnevezése (fő)	Szakképzettség
1 fő nappali ellátásvezető	Általános szociális munkás
2 fő szociális gondozó	Általános ápoló és gondozó, felnőtt szakápoló

A foglalkoztatottak átlagéletkora 50 év, ápoló gondozó dolgozóké 51 év.

### 5. IDŐSEK OTTHONA ÉPÜLETÉNEK BEMUTATÁSA

A professzionális szakmai munka előfeltétele a megfelelő tárgyi feltételek biztosítása.

Az intézménynek ki kellett alakítania azt a jól működő általános tárgyi feltételrendszert, mely alkalmazkodik az igénybe vevők egyéni és speciális egészségi állapotához, egészségük megőrzéséhez, mentális gondozásukhoz és a megnövekedett egyéni ápolási és gondozási igényeihez.

Az Idősek Otthona épülete 5400 m<sup>2</sup>-es, a Sütöde u 4. sz. alatt található, az Újhegyi lakótelep szélén, csendes környezetben helyezkedik el. Tömegközlekedési eszközzel jól megközelíthető, Kőbánya – Kispeszt Metró állomásról és az Őrs vezér térről a 85-ös, 85/E jelzésű autóbusszal, a Liget térről a 117-es autóbusszal. Minden szolgáltatás elérhető pár perces sétával (Posta, OTP, élelmiszer üzletek, fodrászat, étterem, gyógyszertárak, optika).

Az ingatlan nagy belső, virágokkal, fákkal beültetett kerttel körülvett, mely megfelelő teret biztosít a sétákra, pihenésre, levegőzésre, jó idő esetén foglalkozások, szabadterei programok lebonyolítására. Az udvar kényelmi eszközökkel jól ellátott (pagoda, padok, nyáron napernyők, hintaágy, műanyag asztalok, székekkel körülvéve), melyek lakóink kényelmét szolgálják.

A földszinten és az emeleten az Idősek Otthona lakói, a tetőtérben, pedig az Időskorúak Gondozóháza lakói kerülnek elhelyezésre. A földszinten lévő foglalkoztató helyiség az Örökifjak Idősek Klubjának ad helyet.

A bentlakásos ellátást nyújtó intézmények feladata, hogy kellemesen kialakított, kényelmes életteret nyújtson az ellátást igénybe vevőknek.

Az Idősek Otthona építészeti megoldásai lehetővé teszik az akadálymentes közlekedést (2 lift, kapaszkodók, rámpa). A folyosók tágasak, világosak, kapaszkodókkal, korláttal ellátottak, kerekesszékekkel is kényelmesen használhatók.

Az intézményben mind az ellátást igénybe vevők, mind a hozzátartozók könnyen el tudnak igazodni az elhelyezett táblák, feliratok segítségével.

A földszinten 9 db 1 férőhelyes, 17 db 2 férőhelyes lakrész és 1 db darab 2 férőhelyes betegszobában, az emeleten 9 db 1 férőhelyes, 18 db 2 férőhelyes és 1 db 3 férőhelyes lakrészben, míg a tetőtérben 22 db 2 férőhelyes, 2 db 3 férőhelyes és 1 db 2 férőhelyes beteg szobában biztosítunk elhelyezést.

A lakószobák megfelelő alapterületűek, a falak színválasztásánál és a padozat kialakításánál figyelembe lett véve az ellátást igénybe vevő egészségi állapota. Figyeltünk a terek kialakításánál a mozgáskorlátozottakra, valamint az érzékszervi károsodottakra.

A szobák zárható alaphútorzattal, berendezésekkel, televízióval, telefonnal és nővérhívóval felszereltek. Lakóink személyes emléktárgyaikkal teszik otthonossá, mindennapos életterüket. A lakószobákhoz a földszinten kertkapcsolatos terasz, az emeleten erkély tartozik. A lakószobák előterében lévő fürdőszoba nővérhívóval, kapaszkodóval, csúszásgátlóval ellátott, akadálymentes.

A földszinten főzőkonyha, étterem, orvosi szoba, foglalkoztató helyiség, nyitott társalgó, mosoda, nővérszoba, az emeleten könyvtár, foglalkoztató helyiség, sószoba, tornaterem, fodrászat, nővérszoba, a tetőtérben étterem, közösségi helyiség, teakonyha, imaterem, nővérszoba található. A közösségi helyiségekben televízió és internet hozzáférés áll a lakók rendelkezésére.

Az étkező kényelmes, világos, az épület legnagyobb alapterületű helyisége, itt kerülnek megtartásra nagyobb rendezvényeink.

A társalgók légkondicionálóval felszereltek, a nagy ablakok biztosítják a természetes megvilágítást, de szükség esetén az árnyékolás megoldható.

Az orvosi szoba korszerű ápolási feladatok végrehajtásához szükséges eszközökkel felszerelt. A betegszoba a megnövekedett ápolási feladatoknak megfelelő betegágyakkal és fertőtleníthető bútorokkal, az ellátást igénybe vevő kényelmét szolgáló eszközökkel van felszerelve, berendezve.

Az intézményünk 2014-ben ünnepli a 10 éves fennállását és az idő múlásával egyre inkább előtérbe kerül az épület állagának karbantartása, a tárgyi feltételek cseréjének igénye. Ez ideig is folyamatosak voltak a tisztasági festések, mostanra azonban szinte minden szoba festésre szorul. A karbantartási munkálatok mindennaposak (WC. deszkák, csapok - csaptelepek, izzók cseréje, dugulások elhárítása, szagelszívók, törött járólapok javítása, záruk cseréje szekrényeken, bejárati ajtókon stb.).

Szükségessé vált egyes bútorok cseréje, pl. heverők, éjjeli szekrények és székek.

Lakóink egészségi állapota miatt egyre több helyen kell a heverőt kicserélni betegágyra, ezért a meglévő készletünket folyamatosan pótolni kell újak vásárlásával. A közösségi helyiségek kárpitos bútorzatából is van, ami cserére szorul az állandó takarítástól – fertőtlenítéstől színüket veszítették, nem esztétikusak. Az elmúlt évben három lakószobában már a hűtő és a televízió készülék is meghibásodott, javíthatatlanná vált.

A textíliák közül a plédek, ágyhuzatok, ágyneműk, konyhai asztalterítők elhasználódtak, függönyök szétmállottak az erős napsütésben és az állandó használatban, ezért folyamatos cserére szorulnak.

## 6. ÖSSZEGZÉS

A születéskor várható átlagéletkor emelkedésével elkerülhetetlenné válik az idősek szociális szolgáltatások iránti igényének fokozatos növekedése.

Hosszabb ideig élünk, de nem a várhatóan egészségben leélt életéveink száma növekszik, ami sajnos azt jelenti, hogy életünk hosszabb - rövidebb szakaszában segítségre, gondozásra szorulunk, ezért a fejlett társadalmakban mindenütt megnövekedett az ún. long term care (a tartós gondozási - ápolási szükséglet, funkcióvesztéses állapot, amely miatt a beteg folyamatos segítségre szorul) ellátások iránti igény.

A gondozás, gondoskodás vélhetően egyidős az emberiséggel, hiszen az ember élete során bizonyos életszakaszokban, mint az időskor, és élethelyzetekben, például betegség (esetén), mások segítségére szorul.

A gondoskodás elsősorban a családra, illetve a hozzátartozókra, ezek hiányában az embertársaikra és / vagy a társadalomra hárul.

Az intézmény célja, hogy a szolgáltatást igénybe vevők személyre szóló, egyéni szükségleteket figyelembe vevő, minőségileg magas szintű szolgáltatást kapjanak, a társadalom aktív, egyenrangú tagjai maradjanak.

Társaságunk egymásra épülő, minőségi szociális szolgáltatások választékát kínálja, megértő, tiszteletteljes, elhivatott, felelős magatartást tanúsító, megfelelően képzett szakemberekkel.

A mindennapi munka középpontjában az ellátást igénybe vevők fizikai - mentális szükségleteinek ellátása, a boldog, békés, aktív időskor megteremtése és lelki harmóniájuk megőrzése áll.

Az intézmény munkatársai feladatuknak tekintik a személyre szóló, időskorúak emberi jogait tiszteletben tartó, az egyén autonómiáját elfogadó, aktivitását és integrációját minden eszközzel segítő humanizált ellátás biztosítását.

A munkatársak mindent megtesznek azért, hogy a szolgáltatást igénybe vevő érezze, hogy fontos, teljes értékű ember, akinek magánélete, önállósága, szabadsága nem veszett el azzal, hogy intézményes segítséget vett igénybe.

A szociális szolgáltatások nyújtása során felmerülő kielégítetlen szükségletek megjelenése indokolja új, szélesebb körű szolgáltatások bevezetését, mint pl.: demens betegek nappali ellátása, enyhe-, középsúlyos és súlyos demens lakók terápiás foglalkoztatása és a szakápolás biztosítása.

Az új szolgáltatások bevezetésével válik a szolgáltatás teljes körűvé, amely hozzájárul az ellátást igénybe vevők életminőségének és életkilátásainak javulásához.

Budapest, 2014. március 25.

---

Lajtai Ferencné  
ügyvezető

**Adószám:** 21886171-2-42  
**Cégbíróság:** Fővárosi Törvényszék Cégbírósága  
**Cégjegyzék szám:** 01-09-921653

## **Kőbányai Szivárvány Nonprofit Kft**

---

1108 Budapest, Sütöde utca 4.

### **Egyszerűsített éves beszámoló mérlege "A" változat**

**A mérleg fordulónapja:** 2013. december 31.

Budapest, 2014. március 25.

-----  
A gazdálkodó képviselője

P.h.

## Egyszerűsített éves beszámoló mérlege "A" változat

A mérleg fordulónapja: 2013. december 31.

	1000HUF	Előző év	Tárgyév
<b>01. A. Befektetett eszközök (02-04. sorok)</b>		<b>106 001</b>	<b>102 198</b>
02. I. Immateriális javak		0	0
03. II. Tárgyi eszközök		106 001	102 198
04. III. Befektetett pénzügyi eszközök		0	0
<b>05. B. Forgóeszközök (06-09. sorok)</b>		<b>115 138</b>	<b>76 007</b>
06. I. Készletek		215	481
07. II. Követelések		22 698	17 666
08. III. Értékpapírok		0	0
09. IV. Pénzeszközök		92 225	57 860
<b>10. C. Aktív időbeli elhatárolások</b>		<b>9 928</b>	<b>1 011</b>
<b>11. ESZKÖZÖK (AKTIVÁK) ÖSSZESEN (01+05+10. sor)</b>		<b>231 067</b>	<b>179 216</b>
<b>12. D. Saját tőke (13-19. sorok)</b>		<b>57 256</b>	<b>57 455</b>
13. I. Jegyzett tőke		10 000	10 000
14. II. Jegyzett, de még be nem fizetett tőke (-)		0	0
15. III. Tőketartalék		0	0
16. IV. Eredménytartalék		46 675	47 256
17. V. Lekötött tartalék		0	0
18. VI. Értékelési tartalék		0	0
19. VII. Mérleg szerinti eredmény		581	199
<b>20. E. Céltartalékok</b>		<b>46 769</b>	<b>36 843</b>
<b>21. F. Kötelezettségek (22-24. sorok)</b>		<b>20 774</b>	<b>14 891</b>
22. I. Hátrasorolt kötelezettségek		0	0
23. II. Hosszú lejáratú kötelezettségek		0	0
24. III. Rövid lejáratú kötelezettségek		20 774	14 891
<b>25. G. Passzív időbeli elhatárolások</b>		<b>106 268</b>	<b>70 027</b>
<b>26. FORRÁSOK (PASSZIVÁK) ÖSSZESEN (12+20+21+25. sor)</b>		<b>231 067</b>	<b>179 216</b>

Budapest, 2014. március 25.

P.h.

-----  
A gazdálkodó képviselője

[EsBo program]



**Adószám:** 21886171-2-42  
**Cégbíróság:** Fővárosi Törvényszék Cégbírósága  
**Cégjegyzék szám:** 01-09-921653

## **Kőbányai Szivárvány Nonprofit Kft**

---

1108 Budapest, Sütöde utca 4.

### **Egyszerűsített éves beszámoló "A" eredménykimutatása (összköltség eljárással)**

**Beszámolási időszak:** 2013. január 01. - 2013. december 31.

Budapest, 2014. március 25.

-----  
A gazdálkodó képviselője

P.h.

## Egyszerűsített éves beszámoló "A" eredménykimutatása (összköltség eljárással)

Beszámolási időszak: 2013. január 01. - 2013. december 31.

	1000HUF	Előző év	Tárgyév
I.	Értékesítés nettó árbevétele	162 966	168 673
II.	Aktivált saját teljesítmények értéke	0	0
III.	Egyéb bevételek	110 835	122 843
IV.	Anyagjellegű ráfordítások	108 318	96 151
V.	Személyi jellegű ráfordítások	156 752	161 288
VI.	Értécsökkenési leírás	9 237	6 599
VII.	Egyéb ráfordítások	3 965	29 005
<b>A.</b>	<b>ÜZEMI (ÜZLETI) TEVÉKENYSÉG EREDMÉNYE (I+-II+III-IV-V-VI-VII. sor)</b>	<b>-4 471</b>	<b>-1 527</b>
VIII.	Pénzügyi műveletek bevételei	3 416	1 727
IX.	Pénzügyi műveletek ráfordításai	0	1
<b>B.</b>	<b>PÉNZÜGYI MŰVELETEK EREDMÉNYE (VIII-IX. sor)</b>	<b>3 416</b>	<b>1 726</b>
<b>C.</b>	<b>SZOKÁSOS VÁLLALKOZÁSI EREDMÉNY (+-A+-B sor)</b>	<b>-1 055</b>	<b>199</b>
X.	Rendkívüli bevételek	1 636	0
XI.	Rendkívüli ráfordítások	0	0
<b>D.</b>	<b>RENDKÍVÜLI EREDMÉNY (X-XI. sor)</b>	<b>1 636</b>	<b>0</b>
<b>E.</b>	<b>ADÓZÁS ELŐTTI EREDMÉNY (+-C+-D. sor)</b>	<b>581</b>	<b>199</b>
XII.	Adófizetési kötelezettség	0	0
<b>F.</b>	<b>ADÓZOTT EREDMÉNY (+-E-XII. sor)</b>	<b>581</b>	<b>199</b>
<b>G.</b>	<b>MÉRLEG SZERINTI EREDMÉNY</b>	<b>581</b>	<b>199</b>

Budapest, 2014. március 25.

P.h.

-----  
A gazdálkodó képviselője

[EsBo program]

**Adószám:** 21886171-2-42  
**Cégbíróság:** Fővárosi Törvényszék Cégbírósága  
**Cégjegyzék szám:** 01-09-921653

**Kőbányai Szivárvány Szociális Gondoskodást Nyújtó Közhasznú Nonprofit  
Kft**

---

1108 Budapest, Sütöde utca 4.

**Kiegészítő melléklet  
2013**

**Fordulónap:** 2013. december 31.

**Beszámolási időszak:** 2013. január 01. - 2013. december 31.

Budapest, 2014. március 25.

P.h.

.....  
A gazdálkodó  
képviselője

**Tartalomjegyzék:**

- 1. Általános információk a beszámolóhoz**
  - 1.1. A gazdálkodó bemutatása
  - 1.2. Az üzleti évi gazdálkodás körülményei
  - 1.3. A beszámoló közreműködői
- 2. A számviteli politika alkalmazása**
  - 2.1. A könyvvizetés és a beszámoló pénzneme
  - 2.2. Alkalmazott számviteli szabályok
  - 2.3. A számviteli politika tárgyévi változása
  - 2.4. Beszámoló választott formája és típusa
  - 2.5. Üzleti jelentés
  - 2.6. Jelentős összegű hibák értelmezése
  - 2.7. Értékcsökkenési leírás elszámolása  
Értékcsökkenési leírás módja  
Értékcsökkenés elszámolásának gyakorisága  
Kisértékű eszközök értékcsökkenési leírása  
Értékcsökkenési leírás elszámolásának változása
  - 2.8. Értékhelyesbítések alkalmazása
  - 2.9. Alapítás-át szervezés költségei
  - 2.10. Vásárolt készletek értékelése
  - 2.11. Céltartalék-képzés szabályai
  - 2.12. Ki nem emelt tételek értékelése
  - 2.13. Értékelési szabályok más változásai
  - 2.14. Leltározási szabályok
  - 2.15. Pénzkezelési szabályok
  - 2.16. Sajátos tevékenységgel kapcsolatos további információk
- 3. Elemzések**
  - 3.1. Adatok változása
  - 3.2. Mérlegtételek megoszlása
  - 3.3. Vagyoni helyzet
  - 3.4. Likviditás és fizetőképesség
  - 3.5. Jövedelmezőség
- 4. Mérleghez kapcsolódó kiegészítések**
  - 4.1. Összehasonlíthatóság  
Össze nem hasonlítható adatok  
Tétel átsorolások  
Értékelési elvek változása
  - 4.2. A mérleg tagolása  
Új tételek a mérlegben  
Tételek továbbtagolása a mérlegben
  - 4.3. Mérlegen kívüli tételek  
Egyéb lényeges mérlegen kívüli tételek
  - 4.4. Befektetett eszközök  
Bruttó érték alakulása  
Halmozott értékcsökkenés alakulása

- Terv szerinti értékcsökkenés alakulása
- Terven felüli értékcsökkenés
- 4.5. Aktív időbeli elhatárolások
  - Bevételek aktív időbeli elhatárolásai
  - Elhatárolt költségek és ráfordítások
- 4.6. Saját tőke
  - Saját tőke változása
  - Jegyzett tőke alakulása
- 4.7. Kötelezettségek
  - Öt évnél hosszabb lejáratú kötelezettségek
  - Hosszú lejáratú kötelezettségek - kezelésbe vett eszközökre
  - Biztosított kötelezettségek
- 4.8. Passzív időbeli elhatárolások
  - Elhatárolt bevételek
  - Visszahatárolt költségek, ráfordítások
  - Halasztott bevételek
  - Átengedett befektetett eszközök bevétele
- 5. Eredménykimutatáshoz kapcsolódó kiegészítések**
  - 5.1. Össze nem hasonlítható adatok
  - 5.2. Az eredménykimutatás tagolása
    - Új tételek az eredménykimutatásban
    - Továbbtagolt tételek az eredménykimutatásban
  - 5.3. Bevételek
    - Bevételek alakulása
    - Árbevétel tevékenységenként
    - Végleges jelleggel kapott támogatások
    - Támogatásokkal kapcsolatos kiegészítő információk
    - Rendkívüli bevételek
  - 5.4. Ráfordítások
    - Ráfordítások alakulása
    - Költségek költségnemenként
    - Rendkívüli ráfordítások
  - 5.5. Adófizetési kötelezettség
    - Társasági adó megállapítása
    - Rendkívüli tételek hatása az adóalapra
- 6. Tájékoztató adatok**
  - 6.1. Vezető tisztségviselők, kiemelt juttatások
    - Vezető tisztségviselők munkadíja
    - Könyvvizsgáló által felszámított díjak
  - 6.2. Bér- és létszámadatok
    - Létszámadatok
    - Béradatok
    - Személyi jellegű egyéb kifizetések
  - 6.3. Környezetvédelem
    - Környezetvédelmi költségek
    - Környezetvédelmi céltartalékok

## **1. Általános információk a beszámolóhoz**

### **1.1. A gazdálkodó bemutatása**

A Kőbányai Szivárvány Szociális Gondoskodást Nyújtó Közhasznú Nonprofit Kft (jogelődtként, mint Szivárvány Szociális Gondoskodást Nyújtó Közhasznú Társaság) 2003-ban alakult.

A társaság célja, hogy személyre szóló egyéni szükségleteket figyelembe vevő, színvonalas szociális szolgáltatásokat nyújtson a X. kerület közigazgatási területén élő:

- időskorúak, fogyatékos személyek, pszichiátriai betegek és szenvedélybetegek részére étkezés,
- időskorúak részére Idősek Klubja és Időskorúak Gondozóháza formájában,
- valamint elsősorban kőbányai időskorúak részére teljes körű ellátás biztosítása átlagos ápolást, gondozást nyújtó Idősek Otthona és az emelt-szintű elhelyezést biztosító Idősek Otthonának magas színvonalú működtetésével.

Tulajdonos, Alapító:

Budapest Főváros X. kerület Kőbányai Önkormányzat (1102 Budapest, Szent László tér 29.)

A társaságot az Alapító határozatlan időre hozta létre.

A Kőbányai Szivárvány Szociális Gondoskodást Nyújtó Közhasznú Nonprofit Kft a beszámolási időszakban rendszeres gazdasági tevékenységet székhelyén kívül nem folytatott, telephelye illetőleg fióktelepe nincs.

### **1.2. Az üzleti évi gazdálkodás körülményei**

A mérlegkészítés napjáig a vállalkozás folytatásának ellentmondó tényező, körülmény nem állt fenn, a Kőbányai Szivárvány Szociális Gondoskodást Nyújtó Közhasznú Nonprofit Kft a belátható jövőben is fenn tudja tartani működését, folytatni tudja tevékenységét, nem várható a működés beszüntetése vagy jelentős csökkenése.

### **1.3. A beszámoló közreműködői**

A beszámoló elkészítésével, a számviteli feladatok irányításával megbízott személy okleveles könyvvizsgálói képesítéssel bír, a nyilvántartásba vételt végző szervezet könyvviteli szolgáltatást végzők nyilvántartásában szerepel, a tevékenység ellátására jogosító engedéllyel (igazolvánnyal) rendelkezik. A beszámoló elkészítéséért felelős személy Szatmári Gáborné 2310 Szigetszentmiklós, Bárka utca 11. regisztrációs száma: 120502.

Tekintettel arra, hogy a forgalmi adatok szerint a Kőbányai Szivárvány Szociális Gondoskodást Nyújtó Közhasznú Nonprofit Kft nem mentesíthető, a tárgyévi beszámoló szabályszerűségét, megbízhatóságát és valódiságát könyvvizsgáló ellenőrizte. A beszámolót hitelesítő könyvvizsgáló ADÓ-ÓDA Könyvvizsgáló és Könyvelő Bt (01-06-744270), Kenedli Katalin könyvvizsgáló, 1171 Budapest, Szárazhegy utca 81.

## **2. A számviteli politika alkalmazása**

### **2.1. A könyvvezetés és a beszámoló pénzneme**

A könyvek vezetése magyar forintban történik, a beszámolóban az adatok eltérő jelölés hiányában ezer forintban kerülnek feltüntetésre.

### **2.2. Alkalmazott számviteli szabályok**

Jelen beszámoló a hatályos magyar számviteli előírások és a Kőbányai Szivárvány Szociális Gondoskodást Nyújtó Közhasznú Nonprofit Kft kialakított számviteli politikája szerint került összeállításra, a törvény előírásaitól való eltérésre okot adó körülmény nem merült fel.

### **2.3. A számviteli politika tárgyevi változása**

A tárgyévben a Kőbányai Szivárvány Szociális Gondoskodást Nyújtó Közhasznú Nonprofit Kft számviteli politikájában olyan változás nem történt, amely a valós és megbízható kép megítélését érdemben befolyásolta volna.

### **2.4. Beszámoló választott formája és típusa**

A Kőbányai Szivárvány Szociális Gondoskodást Nyújtó Közhasznú Nonprofit Kft a tárgyidőszakra az előző üzleti évhez hasonlóan egyszerűsített éves beszámolót készít.

Az eredmény megállapításának választott módja az előző üzleti évhez hasonlóan: Összköltség eljárás.

A Kőbányai Szivárvány Szociális Gondoskodást Nyújtó Közhasznú Nonprofit Kft az előző üzleti évhez hasonlóan a beszámolóban mind a mérleget mind az eredménykimutatást 'A' változatban állította össze.

A magyar számviteli szabályok szerint jelen számviteli beszámoló csak magyar nyelven került összeállításra. Ezen előírás alapján a magyar és az arról fordított idegen nyelvű szöveg eltérő értelmezése esetén a magyar nyelvű szöveg az irányadó.

### **2.5. Üzleti jelentés**

A Kőbányai Szivárvány Szociális Gondoskodást Nyújtó Közhasznú Nonprofit Kft üzleti jelentés készítésére nem kötelezett.

### **2.6. Jelentős összegű hibák értelmezése**

Jelentős összegűnek minősül az üzleti évben feltárt, egy üzleti évre vonatkozó hibák hatása, ha a saját tőke változásai abszolút értékének együttes összege a vizsgált üzleti évre készített beszámoló eredeti mérlegfőösszegének 2%-át, de legalább az 1 M Ft, vagy ennek megfelelő devizaösszeget meghaladja. Ebben az esetben a feltárt hibák hatása a tárgyevi beszámolóban nem a tárgyevi adatok között, hanem elkülönítetten, előző évek módosításaként kerül bemutatásra.

### **2.7. Értékcsökkenési leírás elszámolása**

#### **Értékcsökkenési leírás módja**

Az évenként elszámolandó értékcsökkenés megtervezése - az egyedi eszköz várható használata, ebből adódó élettartama, fizikai és erkölcsi avulása, az egyéb körülmények és a tervezett maradványérték figyelembevételével - általában az eszköz bekerülési (bruttó) értékének arányában történik. Az értékcsökkenési leírás elszámolása időarányosan (lineáris leírási módszerrel) történik.

#### **Értékcsökkenés elszámolásának gyakorisága**

Az értékcsökkenési leírás elszámolására - mind a főkönyvben, mind a kapcsolódó analitikákban - üzleti évenként egy alkalommal kerül sor, kivéve a kivezetett eszközök terv szerinti törtévi értékcsökkenését,

mely a kivezetéskor elszámolásra kerül. Terven felüli értékcsökkenési leírás elszámolás az azt megalapozó eseménnyel egyidejűleg vagy a fordulónapi értékelés keretében történik.

### **Kisértékű eszközök értékcsökkenési leírása**

A 100 EFT, vagy ennek megfelelő devizaösszeg alatti egyedi bekerülési értékkel bíró vagyoni értékű jogok, szellemi termékek, tárgyi eszközök bekerülési értéke a használatbavételkor értékcsökkenési leírásként egy összegben elszámolásra kerül. Ebben az esetben az értékcsökkenési leírást tervezni nem kell.

### **Értékcsökkenési leírás elszámolásának változása**

Az értékcsökkenési leírás elszámolásának módjában, az alkalmazott eljárásokban a jogszabályi változásokon túl, saját hatáskörben meghozott számvitelpolitikai döntések miatt további változások az előző üzleti évhez képest nem történtek.

## **2.8. Értékhelyesbítések alkalmazása**

A Kőbányai Szivárvány Szociális Gondoskodást Nyújtó Közhasznú Nonprofit Kft az értékhelyesbítés lehetőségével nem kíván élni, így a mérlegben sem értékhelyesbítés, sem értékhelyesbítés értékelési tartaléka nem szerepel.

## **2.9. Alapítás-átszervezés költségei**

Az alapítás-átszervezés költségei nem kerülnek aktiválásra az immateriális javak között, azok - az előző üzleti évhez hasonlóan - a tárgyidőszakban költségként számolandók el.

## **2.10. Vásárolt készletek értékelése**

A vásárolt készletek a mérlegben - az előző üzleti évhez hasonlóan - a FIFO módszerrel megállapított áron jelennek meg. Az értékelés során úgy kell eljárni, hogy a leltárban szereplő készleteket a legutóbbi beszerzések egységárain kell számba venni, feltételezve, hogy mindig a legkorábban beszerzett készletek kerültek elsőként felhasználásra.

## **2.11. Céltartalék-képzés szabályai**

A Kőbányai Szivárvány Szociális Gondoskodást Nyújtó Közhasznú Nonprofit Kft garanciális és egyéb kötelezettségek fedezetére, valamint a várható, jelentős, időszakonként ismétlődő jövőbeni költségekre céltartalékot az általános szabályok szerint képez.

## **2.12. Ki nem emelt tételek értékelése**

Az előzőekben ki nem emelt mérlegtételek az általános szabályok szerint kerültek értékelésre, az értékelésben a jogszabályi változásokon túl, saját hatáskörben meghozott számvitelpolitikai döntések miatt módosítás nem történt.

## **2.13. Értékelési szabályok más változásai**

A számviteli politika más, az alkalmazott értékelési elveket és eljárásokat meghatározó elemeiben a jogszabályi változásokon túl, saját hatáskörben meghozott számvitelpolitikai döntések miatt jelentős módosítás nem történt.

## **2.14. Leltározási szabályok**

Az eszközök és források leltározása az eszközök és források leltárkészítési szabályzata szerint, az általános szabályoknak megfelelően történik, a leltározás szabályai az előző üzleti évhez képest nem változtak.



## 2.15. Pénzkezelési szabályok

A pénzkezelés a számviteli politika részeként kialakított pénzkezelési szabályzatban előírt szabályok szerint történik, a pénzkezelés szabályai az előző üzleti évhez képest nem változtak.

## 2.16. Sajátos tevékenységgel kapcsolatos további információk

A közhasznú jogállás alapján közzéteendő kiegészítő információk, az üzleti évben végzett főbb tevékenységekről:

- időskorúak, fogyatékos személyek, pszichiátriai betegek és szenvedélybetegek részére étkeztetés,
- időskorúak részére Idősek Klubja és Időskorúak Gondozóháza formájában,
- elsősorban kőbányai időskorúak részére teljes körű ellátás biztosítása átlagos ápolást, gondozást nyújtó Idősek Otthona és az emelet-szintű elhelyezést biztosító Idősek Otthonának magas színvonalú működtetése.

A támogatásokra vonatkozó adatok a kiegészítő melléklet Bevételek fejezetében kerülnek bemutatásra.

## 3. Elemzések

### 3.1. Adatok változása

	1000HUF	Előző időszak	Tárgyidőszak	Abszolút változás
<b>01. A. Befektetett eszközök</b>		<b>106 001</b>	<b>102 198</b>	<b>-3 803</b>
02. I. Immateriális javak		0	0	0
03. II. Tárgyi eszközök		106 001	102 198	-3 803
04. III. Befektetett pénzügyi eszközök		0	0	0
<b>05. B. Forgóeszközök</b>		<b>115 138</b>	<b>76 007</b>	<b>-39 131</b>
06. I. Készletek		215	481	266
07. II. Követelések		22 698	17 666	-5 032
08. III. Értékpapírok		0	0	0
09. IV. Pénzeszközök		92 225	57 860	-34 365
<b>10. C. Aktív időbeli elhatárolások</b>		<b>9 928</b>	<b>1 011</b>	<b>-8 917</b>
<b>11. ESZKÖZÖK (AKTIVÁK) ÖSSZESEN</b>		<b>231 067</b>	<b>179 216</b>	<b>-51 851</b>
<b>12. D. Saját tőke</b>		<b>57 256</b>	<b>57 455</b>	<b>199</b>
13. I. Jegyzett tőke		10 000	10 000	0
14. II. Jegyzett, de még be nem fizetett tőke (-)		0	0	0
15. III. Tőketartalék		0	0	0
16. IV. Eredménytartalék		46 675	47 256	581
17. V. Lekötött tartalék		0	0	0
18. VI. Értékelési tartalék		0	0	0
19. VII. Mérleg szerinti eredmény		581	199	- 382
<b>20. E. Céltartalékok</b>		<b>46 769</b>	<b>36 843</b>	<b>-9 926</b>
<b>21. F. Kötelezettségek</b>		<b>20 774</b>	<b>14 891</b>	<b>-5 883</b>
22. I. Hátrasorolt kötelezettségek		0	0	0
23. II. Hosszú lejáratú kötelezettségek		0	0	0
24. III. Rövid lejáratú kötelezettségek		20 774	14 891	-5 883

	1000HUF	Előző időszak	Tárgyidőszak	Abszolút változás
<b>25.</b>	<b>G. Passzív időbeli elhatárolások</b>	<b>106 268</b>	<b>70 027</b>	<b>-36 241</b>
<b>26.</b>	<b>FORRÁSOK (PASSZIVÁK) ÖSSZESEN</b>	<b>231 067</b>	<b>179 216</b>	<b>-51 851</b>

	1000HUF	Előző időszak	Tárgyidőszak	Változás %-ban
I.	Értékesítés nettó árbevétele	162 966	168 673	3.50
II.	Aktivált saját teljesítmények értéke	0	0	0.00
III.	Egyéb bevételek	110 835	122 843	10.83
IV.	Anyagjellegű ráfordítások	108 318	96 151	-11.23
V.	Személyi jellegű ráfordítások	156 752	161 288	2.89
VI.	Értékcsökkenési leírás	9 237	6 599	-28.56
VII.	Egyéb ráfordítások	3 965	29 005	631.53
<b>A.</b>	<b>ÜZEMI (ÜZLETI) TEVÉKENYSÉG EREDMÉNYE</b>	<b>-4 471</b>	<b>-1 527</b>	<b>65.85</b>
VIII.	Pénzügyi műveletek bevételei	3 416	1 727	-49.44
IX.	Pénzügyi műveletek ráfordításai	0	1	100.00
<b>B.</b>	<b>PÉNZÜGYI MŰVELETEK EREDMÉNYE</b>	<b>3 416</b>	<b>1 726</b>	<b>-49.47</b>
<b>C.</b>	<b>SZOKÁSOS VÁLLALKOZÁSI EREDMÉNY</b>	<b>-1 055</b>	<b>199</b>	<b>118.86</b>
X.	Rendkívüli bevételek	1 636	0	- 100.00
XI.	Rendkívüli ráfordítások	0	0	0.00
<b>D.</b>	<b>RENDKÍVÜLI EREDMÉNY</b>	<b>1 636</b>	<b>0</b>	<b>- 100.00</b>
<b>E.</b>	<b>ADÓZÁS ELŐTTI EREDMÉNY</b>	<b>581</b>	<b>199</b>	<b>-65.75</b>
XII.	Adófizetési kötelezettség	0	0	0.00
<b>F.</b>	<b>ADÓZOTT EREDMÉNY</b>	<b>581</b>	<b>199</b>	<b>-65.75</b>
<b>G.</b>	<b>MÉRLEG SZERINTI EREDMÉNY</b>	<b>581</b>	<b>199</b>	<b>-65.75</b>

### 3.2. Mérlegtételek megoszlása

Eszköz	Előző időszak (%)	Tárgyidőszak (%)
<b>Befektetett eszközök</b>	<b>45.88</b>	<b>57.02</b>
Immateriális javak	0.01	0.00
Tárgyi eszközök	45.87	57.02
Befektetett pénzügyi eszközök	0.00	0.00
<b>Forgóeszközök</b>	<b>49.82</b>	<b>42.42</b>
Készletek	0.09	0.27
Követelések	9.82	9.86
Értékpapírok	0.00	0.00
Pénzeszközök	39.91	32.29
<b>Aktív időbeli elhatárolások</b>	<b>4.30</b>	<b>0.56</b>
<b>ESZKÖZÖK ÖSSZESEN</b>	<b>100.00</b>	<b>100.00</b>

Forrás	Előző időszak (%)	Tárgyidőszak (%)
<b>Saját tőke</b>	<b>24.78</b>	<b>32.06</b>
Jegyzett tőke	4.33	5.58
Jegyzett, de be nem fizetett tőke	0.00	0.00
Tőketartalék	0.00	0.00
Eredménytartalék	20.20	26.37
Lekötött tartalék	0.00	0.00
Értékelési tartalék	0.00	0.00
Mérleg szerinti eredmény	0.25	0.11
<b>Céltartalékok</b>	<b>20.24</b>	<b>20.56</b>
<b>Kötelezettségek</b>	<b>8.99</b>	<b>8.31</b>
Hátrasorolt kötelezettségek	0.00	0.00
Hosszú lejáratú kötelezettségek	0.00	0.00
Rövid lejáratú kötelezettségek	8.99	8.31
<b>Passzív időbeli elhatárolások</b>	<b>45.99</b>	<b>39.07</b>
<b>FORRÁSOK ÖSSZESEN</b>	<b>100.00</b>	<b>100.00</b>

### 3.3. Vagyoni helyzet

A befektetett eszközök záró állományát a saját tőke az előző évben 54.0 %-ban, a tárgyévben 56.2 %-ban fedezte.

A készletek forgási sebessége (az egy naptári napra jutó árbevételhez viszonyítva) az előző évben 0.5 nap, a tárgyévben 1.0 nap volt.

A saját tőke az előző évhez képest 199 EFt értékkel, 0.3 %-kal növekedett. A saját tőkén belül a jegyzett tőke az előző évhez képest nem változott.

A Kőbányai Szivárvány Kft saját tőke aránya az összes forráson belül az előző évben 24.8 %, a tárgyévben 32.1 %. A gazdálkodó tőkeerőssége nőtt.

A kötelezettségek az előző évben a saját tőke 36.3 %-át, a tárgyévben 25.9 %-át tették ki. A tőkeszerkezet az előző évhez képest javult.

A Kőbányai Szivárvány Kft kötelezettségei az előző évhez képest 5,883 EFt értékkel, 28.3 %-kal csökkentek. Ezen belül a rövid lejáratú kötelezettségek aránya nem változott.

### 3.4. Likviditás és fizetőképesség

A pénzeszközök állománya 34,365 EFt értékkel, 37.3 %-kal csökkent.

A rövid távú likviditást jellemző likviditási gyorsráta (a követelések, az értékpapírok, a pénzeszközök együttes értékének a rövid lejáratú kötelezettségekhez viszonyított aránya) értéke az előző évben 5.53, a tárgyévben 5.07 volt. A gazdálkodás rövid távú finanszírozása biztosított.

A rövid távú likviditást befolyásoló eszközök aránya az összes eszközön belül az előző évben 49.7 %, a tárgyévben 42.1 % volt.

A hosszú távú likviditási ráta (a forgóeszközöknek a kötelezettségekhez viszonyított aránya) az előző évben 5.54, a tárgyévben 5.10 volt. A hosszú távú likviditás gyengült.

A kinnlevőség realizálásával a kötelezettségek 118.6 %-a teljesíthető.

A fordulónapon a likvid eszközök (követelések, értékpapírok, pénzeszközök) teljes mértékben fedezték a kötelezettségeket.

Amennyiben az összes kötelezettség kizárólag árbevételből kerülne kiegyenlítésre, úgy erre 32 napi árbevétel nyújtana fedezetet.

### **3.5. Jövedelmezőség**

A gazdálkodó összes, teljes naptári évre számított bevétele az előző évben 278,853 EFt, a tárgyévben 293,243 EFt volt. Az összes bevétel az előző évhez képest 14,390 EFt értékkel, 5.2 %-kal növekedett.

A gazdálkodó teljes naptári évre számított árbevétele az előző évben 162,966 EFt, a tárgyévben 168,673 EFt volt. Az árbevétel az előző évhez képest 5,707 EFt értékkel, 3.5 %-kal növekedett.

Az adózott eredmény az előző évben a mérlegfőösszeg 0.3 %-át, a tárgyévben a 0.1 %-át teszi ki.

Az adózott eredmény és a jegyzett tőke aránya (a jegyzett tőke hozama) az előző évben 5.8 %, a tárgyévben 2.0 % volt.

Az adózott eredmény és a saját tőke aránya az előző évben 1.0 %, a tárgyévben 0.3 % volt.

Ezer forint árbevételre jutó adózott eredmény az előző évben 4 Ft, a tárgyévben 1 Ft volt.

Az összes bevétel minden ezer forintjára az előző évben 2 Ft, a tárgyévben 1 Ft adózott eredmény jutott.

A befektetett eszközök nettó értékének minden ezer forintjára az előző évben 5 Ft, a tárgyévben 2 Ft adózott eredmény jutott.

Ezer forint személyi jellegű ráfordításra jutó adózott eredmény az előző évben 4 Ft, a tárgyévben 1 Ft volt.

A működés egy naptári napjára jutó árbevétel az előző évben 762 EFt, a tárgyévben 803 EFt volt.

A mérleg szerinti eredmény az előző évben 581 EFt, a tárgyévben 199 EFt volt. Az előző évhez képest a mérleg szerinti eredmény 382 EFt értékkel csökkent.

## **4. Mérleghez kapcsolódó kiegészítések**

### **4.1. Összehasonlíthatóság**

#### **Össze nem hasonlítható adatok**

A Kőbányai Szivárvány Szociális Gondoskodást Nyújtó Közhasznú Nonprofit Kft mérlegében az adatok - a jogszabályi változások miatti átrendezéseken túl - összehasonlíthatók az előző üzleti év megfelelő adatával.

#### **Tétel átsorolások**

A mérlegben az előző üzleti évhez képest - a jogszabályi változások miatti átrendezéseken túl - az egyes eszközök és kötelezettségek minősítése saját hatáskörben meghozott számviteli politikai döntések miatt nem változott.

#### **Értékelési elvek változása**

Az előző üzleti év mérlegkészítésénél alkalmazott értékelési elvek - a jogszabályi előírások változásain túl - nem változtak.

### **4.2. A mérleg tagolása**

#### **Új tételek a mérlegben**

A tárgyévi beszámolóban az előírt sémán túl új mérlegtételek nem szerepelnek.

#### **Tételek továbbtagolása a mérlegben**

A mérleg tételei továbbtagolásának lehetőségével a Kőbányai Szivárvány Szociális Gondoskodást Nyújtó Közhasznú Nonprofit Kft a tárgyidőszakban nem élt.

### 4.3. Mérlegen kívüli tételek

#### Egyéb lényeges mérlegen kívüli tételek

A Kőbányai Szivárvány Szociális Gondoskodást Nyújtó Közhasznú Nonprofit Kft pénzügyi helyzetének megítéléséhez szükséges, lényeges kockázatot vagy előnyt jelentő - mérlegen kívüli vagy a mérlegben nem szereplő további, a számviteli törvény által külön bemutatni nem rendelt, de bemutatást kívánó - tételek és megállapodások nincsenek.

### 4.4. Befektetett eszközök

#### Bruttó érték alakulása

Az immateriális javak, tárgyi eszközök bruttó értékének alakulását mutatja be mérlegtételenként az alábbi táblázat:

<b>Bruttó érték alakulása</b>					
Mérlegtétel (1000HUF)	Nyitó	Növekedés	Csökkenés	változásból átsorolás	Záró
Alapítás-átszervezés aktivált értéke	0	0	0	0	0
Kísérleti fejlesztés aktivált értéke	0	0	0	0	0
Vagyoni értékű jogok	395	0	0	0	395
Szellemi termékek	1 069	0	0	0	1 069
Üzleti vagy cégérték	0	0	0	0	0
Immateriális javakra adott előlegek	0	0	0	0	0
<b>Immateriális javak összesen</b>	<b>1 464</b>	<b>0</b>	<b>0</b>	<b>0</b>	<b>1 464</b>
ebből: közvetlenül környezetvédelmi célú	0	0	0	0	0
Ingtatlanok és kapcsolódó vagyoni értékű jogok	90 901	0	0	0	90 901
Műszaki berendezések, gépek, járművek	27 248	2 701	2 934	0	27 015
Egyéb berendezések, felszerelések, járművek	29 728	117	377	0	29 468
Tenyészállatok	0	0	0	0	0
Beruházások, felújítások	0	0	0	0	0
Beruházásokra adott előlegek	0	0	0	0	0
<b>Tárgyi eszközök összesen</b>	<b>147 877</b>	<b>2 818</b>	<b>3 311</b>	<b>0</b>	<b>147 384</b>
ebből: közvetlenül környezetvédelmi célú	0	0	0	0	0

#### Halmazott értékcsökkenés alakulása

Az immateriális javak, tárgyi eszközök halmazott értékcsökkenésének alakulását mutatja be mérlegtételenként az alábbi táblázat:

**Halmozott értékcsökkenés alakulása**

Mérlegtétele (1000HUF)	Nyitó	Növekedés	Csökkenés	változásból átsorolás	Záró
Alapítás-átszervezés aktivált értéke	0	0	0	0	0
Kísérleti fejlesztés aktivált értéke	0	0	0	0	0
Vagyoni értékű jogok	395	0	0	0	395
Szellemi termékek	1 070	0	0	0	1 070
Üzleti vagy cégérték	0	0	0	0	0
<b>Immateriális javak összesen</b>	<b>1 465</b>	<b>0</b>	<b>0</b>	<b>0</b>	<b>1 465</b>
ebből: közvetlenül környezetvédelmi célú	0	0	0	0	0
Ingatlanok és jogok	3 705	2 071	0	0	5 776
Műszaki berendezések, gépek, járművek	16 158	2 725	2 934	0	15 949
Egyéb berendezések, felszerelések, járművek	22 013	1 824	377	0	23 460
Tenyészállatok	0	0	0	0	0
Beruházások, felújítások	0	0	0	0	0
<b>Tárgyi eszközök összesen</b>	<b>41 876</b>	<b>6 620</b>	<b>3 311</b>	<b>0</b>	<b>45 185</b>
ebből: közvetlenül környezetvédelmi célú	0	0	0	0	0

**Terv szerinti értékcsökkenés alakulása**

A tárgyévi terv szerinti értékcsökkenési leírás megoszlását mutatja be mérlegátellenként az alábbi táblázat:

**Tárgyévi terv szerinti értékcsökkenés**

Mérlegtétele (1000HUF)	Lineáris	Degresszív	Telj.arány	Egyéb	Összesen
Alapítás-átszervezés aktivált értéke	0	0	0	0	0
Kísérleti fejlesztés aktivált értéke	0	0	0	0	0
Vagyoni értékű jogok	0	0	0	0	0
Szellemi termékek	0	0	0	0	0
Üzleti vagy cégérték	0	0	0	0	0
<b>Immateriális javak összesen</b>	<b>0</b>	<b>0</b>	<b>0</b>	<b>0</b>	<b>0</b>
ebből: közvetlenül környezetvédelmi célú	0	0	0	0	0
Ingatlanok és kapcsolódó vagyoni értékű jogok	2 071	0	0	0	2 071
Műszaki berendezések, gépek, járművek	2 704	0	0	0	2 704
Egyéb berendezések, felszerelések, járművek	1 824	0	0	0	1 824
Tenyészállatok	0	0	0	0	0
<b>Tárgyi eszközök összesen</b>	<b>6 599</b>	<b>0</b>	<b>0</b>	<b>0</b>	<b>6 599</b>
ebből: közvetlenül környezetvédelmi célú	0	0	0	0	0

## Terven felüli értékcsökkenés

A tárgyévben terven felüli értékcsökkenési leírás elszámolására vagy annak visszairására nem került sor.

## 4.5. Aktív időbeli elhatárolások

### Bevételek aktív időbeli elhatárolásai

Az elhatárolt bevételek 70 eFt összegben a lekötött betétek időarányos kamatát, 848 eFt összegben pedig azokat a 2014-ben kiszámlázott bevételeket tartalmazza, melyek a 2013. évre vonatkoznak.

### Elhatárolt költségek és ráfordítások

Az elhatárolt költségek között kimutatott 93 eFt a 2014 évre vonatkozó, de 2013-ban kifizetett előfizetési díjakat tartalmazza.

## 4.6. Saját tőke

### Saját tőke változása

A Kőbányai Szivárvány Szociális Gondoskodást Nyújtó Közhasznú Nonprofit Kft saját tőkéje a tárgyidőszakban csak a tárgyévi mérleg szerinti eredmény által változott. A saját tőke elemeinek tárgyévi változásait az alábbi táblázat mutatja be:

**Eredmény hatása a saját tőke alakulására**

Tőkeelem 1000HUF	Előző időszak	Tárgyidőszak	Változás
Jegyzett tőke	10 000	10 000	
Jegyzett, de be nem fizetett tőke	0	0	
Tőketartalék	0	0	
Eredménytartalék	46 675	47 256	581
Lekötött tartalék	0	0	
Értékelési tartalék	0	0	
Mérleg szerinti eredmény	581	199	- 382
Saját tőke összesen	57 256	57 455	199

### Jegyzett tőke alakulása

A jegyzett tőke a tárgyidőszakban nem változott.

## 4.7. Kötelezettségek

### Öt évnél hosszabb lejáratú kötelezettségek

A mérlegben olyan kötelezettség nem szerepel, amelynek a hátralévő futamideje több mint öt év.

### Biztosított kötelezettségek

A mérlegben kimutatott tárgyévi kötelezettségek között zálogjoggal vagy hasonló jogokkal biztosított kötelezettség nem szerepel.

## 4.8. Passzív időbeli elhatárolások

### Elhatárolt bevételek

Elhatárolt bevételként a befizetett egyszeri hozzájárulások összegének még fel nem használt részét mutatjuk ki (16.664 eFt).

### Visszahatárolt költségek, ráfordítások

A ráfordítások, költségek passzív időbeli elhatárolása között az utólag számlázott és fizetett a tárgyévre vonatkozó költségek szerepelnek (energia, közüzemi díjak, telefon, könyvelés, könyvvizsgálat stb.) 4.721 eFt értékben.

### Halasztott bevételek

A halasztott bevételként 48.642 eFt szerepel, amely a KMOP 4.4.1/B tetőtér beruházásra kifizetett összeg csökkentve a beruházás tárgyévi értékcsökkenés összegével.

## 5. Eredménykimutatáshoz kapcsolódó kiegészítések

### 5.1. Össze nem hasonlítható adatok

A Kőbányai Szivárvány Szociális Gondoskodást Nyújtó Közhasznú Nonprofit Kft eredménykimutatásában az adatok - a jogszabályi változások miatti átrendezéseken túl - összehasonlíthatók az előző üzleti év megfelelő adatával.

### 5.2. Az eredménykimutatás tagolása

#### Új tételek az eredménykimutatásban

A tárgyévi beszámolóban az előírt sémán túl új eredménykimutatás-tételek nem szerepelnek.

#### Továbbtagolt tételek az eredménykimutatásban

Az eredménykimutatás tételei továbbtagolásának lehetőségével a Kőbányai Szivárvány Szociális Gondoskodást Nyújtó Közhasznú Nonprofit Kft a tárgyidőszakban nem élt.

### 5.3. Bevételek

#### Bevételek alakulása

A Kőbányai Szivárvány Szociális Gondoskodást Nyújtó Közhasznú Nonprofit Kft bevételeinek megoszlását, és azok alakulását mutatja be az alábbi táblázat:

**Bevételek alakulása és megoszlása**

Bevétel-kategória	Előző év		Targyév	
	1000HUF	%	1000HUF	%
Árbevétel	162 966	58.5	168 673	57.5
Aktivált saját teljesítményérték	0	0.0	0	0.0
Egyéb bevételek	110 835	39.7	122 843	41.9
Pénzügyi műveletek bevételei	3 416	1.2	1 727	0.6
Rendkívüli bevételek	1 636	0.6	0	0.0
<b>Bevételek összesen</b>	<b>278 853</b>	<b>100.0</b>	<b>293 243</b>	<b>100.0</b>



## Árbevétel tevékenységenként

Az értékesítés nettó árbevételének megbontása az egymástól jelentősen különböző tevékenységek, szolgáltatások szerint az alábbi:

<b>Tevékenységenkénti árbevétel alakulása</b>		
Tevékenységi kör	Árbevétel (1000HUF)	
	Előző év	Tárgyév
Térítési díjak, felold. egyszeri.hj.	162 299	163 470
Étkeztetés	606	4 263
Egyéb értékesítés	61	940
<b>Összesen:</b>	<b>162 966</b>	<b>168 673</b>

## Végleges jelleggel kapott támogatások

A támogatási program keretében végleges jelleggel kapott, folyósított, elszámolt vissza nem térítendő támogatások főbb jellemzőit - külön bemutatva a felhasználást jogcímenként és évente - mutatja be az alábbi táblázat.

<b>Végleges jelleggel kapott támogatások</b>				
Támogatás (1000HUF)	Kapott összeg	Felhasználás		Rendelkezésre álló összeg
		korábbi	tárgyévi	
Önkormányzati	29 273	5 957	23 316	0
Központi	75 883	0	75 883	0
Nemzetközi	0	0	0	0
Más gazdálkodótól kapott	0	0	0	0
<b>Összesen:</b>	<b>105 156</b>	<b>5 957</b>	<b>99 199</b>	<b>0</b>

## Támogatásokkal kapcsolatos kiegészítő információk

2013-ban magánszemélyektől adományként 3.939 eFt-ot kapott társaságunk a közhasznú tevékenység támogatására, mely összeget a feladataink között meghatározott szociális szolgáltatások biztosítására fordítottunk. (étkeztetés, nappali ellátás, Időskorúak Gondozóháza, Idősek Otthona).

## Rendkívüli bevételek

A beszámolási időszakban rendkívüli bevétel elszámolására nem került sor.

## 5.4. Ráfordítások

### Ráfordítások alakulása

A Kőbányai Szivárvány Szociális Gondoskodást Nyújtó Közhasznú Nonprofit Kft ráfordításainak megszólását, és azok alakulását mutatja be az alábbi táblázat:

**Ráfordítások alakulása és megoszlása**

Ráfordítás-kategória	Előző év		Tárgyév	
	1000HUF	%	1000HUF	%
Anyagjellegű ráfordítások	108 318	39.0	96 151	32.8
Személyi jellegű ráfordítások	156 752	56.3	161 288	55.0
Értékcsökkenési leírás	9 237	3.3	6 599	2.3
Egyéb ráfordítások	3 965	1.4	29 005	9.9
Pénzügyi műveletek ráfordításai	0	0.0	1	0.0
Rendkívüli ráfordítások	0	0.0	0	0.0
<b>Ráfordítások összesen</b>	<b>278 272</b>	<b>100.0</b>	<b>293 044</b>	<b>100.0</b>

**Költségek költségnemenként**

A költségek költségnemenkénti megoszlását mutatja be az alábbi táblázat:

**Költségek költségnemenkénti megoszlása, alakulása**

Költségnem	Előző év		Tárgyév	
	1000HUF	%	1000HUF	%
Anyagjellegű ráfordítások	108 318	39.5	96 151	36.4
Személyi jellegű ráfordítások	156 752	57.1	161 288	61.1
Értékcsökkenési leírás	9 237	3.4	6 599	2.5
<b>Költségnemek összesen</b>	<b>274 307</b>	<b>100.0</b>	<b>264 038</b>	<b>100.0</b>

**Rendkívüli ráfordítások**

A beszámolási időszakban rendkívüli ráfordítás elszámolására nem került sor.

**5.5. Adófizetési kötelezettség****Társasági adó megállapítása**

A Kőbányai Szivárvány Szociális Gondoskodást Nyújtó Közhasznú Nonprofit Kft a társasági adónak nem alanya, így e jogcímen adómegállapításra nem került sor.

**6. Tájékoztató adatok****6.1. Vezető tisztségviselők, kiemelt juttatások****Vezető tisztségviselők munkadíja**

A vezető tisztségviselők, a felügyelő bizottság tagjai tevékenységükért az üzleti év után kizárólag munkabérből részesültek. Ügyvezetés 4 800 eFt, Felügyelő Bizottsági tagok 2 040 eFt.

**Könyvvizsgáló által felszámított díjak**

A tárgyévi üzleti évre vonatkozóan a könyvvizsgáló által kizárólag könyvvizsgálati díj került felszámításra 1 218 eFt összegben, más szolgáltatásokat ellenérték fejében a könyvvizsgáló nem nyújtott.

## 6.2. Bér- és létszám adatok

### Létszám adatok

A foglalkoztatott munkavállalók átlagos statisztikai állományi létszámának alakulását mutatja be az alábbi táblázat:

Átlagos statisztikai állományi létszám megoszlása		
	Előző időszak	Tárgyidőszak
Átlagos statisztikai állományi létszám (fő)	57	64

### Béradatok

A foglalkoztatott munkavállalók bérköltségének alakulását mutatja be alábbi táblázat:

Bérköltség alakulása		
1000HUF	Előző időszak	Tárgyidőszak
Bérköltség	122 951	118 976

### Személyi jellegű egyéb kifizetések

A tárgyévben foglalkoztatottaknak juttatott összesített egyéb személyi jellegű kifizetéseit mutatja be az alábbi táblázat:

Béren kívüli juttatások megoszlása	
Jogcím (1000HUF)	Kifizetések
egyéb személyi jellegű kifizetések	3 840
Béren kívüli juttatások	4 166
Egyes meghatározott juttatások	557
Utazási költségtérítés	288
<b>Összesen:</b>	<b>8 851</b>

## 6.3. Környezetvédelem

### Környezetvédelmi költségek

Közvetlenül környezetvédelemmel kapcsolatosan sem az előző üzleti évben, sem a tárgyévben költség nem került elszámolásra.

### Környezetvédelmi céltartalékok

A környezetvédelmi kötelezettségek, a környezet védelmét szolgáló jövőbeni költségek fedezetére sem az előző üzleti évben, sem a tárgyévben céltartalék-képzés nem történt.

**Adószám:** 21886171-2-42  
**Cégbíróság:** Fővárosi Törvényszék Cégbírósága  
**Cégjegyzék szám:** 01-09-921653

**Kőbányai Szivárvány Szociális Gondoskodást Nyújtó Közhasznú Nonprofit  
Kft**

---

1108 Budapest, Sütöde utca 4.

**Közhasznúsági melléklet  
2013**

Budapest, 2014. március 25.

---

A gazdálkodó képviselője

P.h.

## **1. Tárgyévben végzett alapcél szerinti tevékenységek bemutatása**

A társaság célja, hogy személyre szóló, egyéni szükségleteket figyelme vevő, színvonalas, teljes körű szociális alap- és szakosított szolgáltatásokat biztosítson – elsősorban a X. kerület közigazgatási területén élők számára - az alábbi formákban:

Alapszolgáltatás:

- étkeztetés,
- nappali ellátás (Idősek Klubja).

Szakosított ellátás:

- átmeneti elhelyezés nyújtó Időskorúak Gondozóháza,
- átlagos ápolást, gondozást nyújtó Idősek Otthona és emelt szintű Idősek Otthona.

## **2. Közhasznú tevékenységek bemutatása**

### **2.1. Étkeztetés biztosítása**

Közhasznú tevékenység megnevezése:	étkeztetés biztosítása
Közhasznú tevékenységhez kapcsolódó közfeladat, jogszabályhely:	1993. évi III. törvény
Közhasznú tevékenység célcsoportja:	szociálisan rászorult személyek
Közhasznú tevékenységből részesülők létszáma:	64 fő

#### **Közhasznú tevékenység főbb eredményei**

Az étkezők részére helyben fogyasztással és elvitellel biztosítjuk a napi egyszeri meleg étkeztetést. Az ellátást igénybe vevők az étkeztetésen kívül igénybe vehetik az intézmény nappali ellátásnak szolgáltatásait is (szervezett szabadidős programokon, kulturális rendezvényeken való részvétel, mentális gondozás, hivatalos, szociális ügyek intézése, életvezetés segítése).

Az igénybe vett szolgáltatások hozzájárulnak ahhoz, hogy az ellátást igénybe vevők minél tovább saját otthonukban, megszokott környezetükben élhessenek.

### **2.2. Idősek Klubja nappali ellátás**

Közhasznú tevékenység megnevezése:	Idősek Klubja nappali ellátás
Közhasznú tevékenységhez kapcsolódó közfeladat, jogszabályhely:	1993. évi III. törvény
Közhasznú tevékenység célcsoportja:	szociális és mentális támogatásra szoruló személyek
Közhasznú tevékenységből részesülők létszáma:	66 fő

#### **Közhasznú tevékenység főbb eredményei**

A magányos, egyedül élő, szociálisan vagy egészségileg rászoruló időskorúak kellemes, családi környezetben tölthetik el napjaikat, ahol biztosítjuk nyugalmat, a biztonságot, a kiegyensúlyozottságot, a kiszámíthatóságot és a mozgalmas, sokszínű programokat.

Az igénybe vett szolgáltatás biztosítja a tartalmas közösségi életet, az aktív idősor megvalósítását, vitalitás megőrzését és életkörülményeik, életminőségük javítását.

### 2.3. Időskorúak Gondozóháza

Közhasznú tevékenység megnevezése:	Időskorúak Gondozóháza
Közhasznú tevékenységhez kapcsolódó közfeladat, jogszabályhely:	1993. évi III. törvény
Közhasznú tevékenység célcsoportja:	időskorú, beteg személyek időleges ellátása
Közhasznú tevékenységből részesülők létszáma:	40 fő

#### Közhasznú tevékenység főbb eredményei

A teljes körű ellátás keretében biztosítjuk az igénybe vevő részére – szociális, testi és szellemi állapotának megfelelő – személyre szóló fizikai, mentális és életvezetési segítséget, amely hozzájárul a hiányzó, vagy csak korlátozottan meglévő testi – szellemi funkcióinak helyreállításához és szinten tartásához.

Az átmeneti elhelyezést nyújtó intézmény szolgáltatásai hozzájárultak ahhoz, hogy az időlegesen ápolásra, gondozásra szoruló időskorúak a gondozást követően visszatérhettek saját otthonukba, vagy szükség esetén elhelyezést nyertek Idősek Otthonába.

### 2.4. Idősek Otthona

Közhasznú tevékenység megnevezése:	Idősek Otthona
Közhasznú tevékenységhez kapcsolódó közfeladat, jogszabályhely:	1993. évi III. törvény
Közhasznú tevékenység célcsoportja:	4 órát meghaladó gondozási szükséglettel rendelkező rendszeres fekvőbeteg, gyógyintézeti kezelést nem igénylő, nyugdíjkorhatárt betöltött személyek
Közhasznú tevékenységből részesülők létszáma:	98 fő

#### Közhasznú tevékenység főbb eredményei

Az önmaguk ellátására nem, vagy csak folyamatos segítséggel képes személyek napi legalább háromszori étkezéséről, szükség szerinti ruházattal, ill. textíliával történő ellátásáról, mentális gondozásáról, egészségügyi ellátásáról, valamint lakhatásáról gondoskodtunk.

A személyre szóló ápolás, gondozás hozzájárult a lakók testi, lelki, egészségi állapotának szintentartásához, életminőségük javításához, társadalmi integrációjukhoz és a békés, aktív időskorhoz.

### 3. Közhasznú tevékenység érdekében felhasznált vagyon kimutatása

Megnevezés (1000HUF)	Vagyonelem értéke	Felhasználás célja
Saját tőke	57 256	
Tőkeváltozás közhasznú tevékenység tárgyevi eredménye	199	
Tőkeváltozás vállalkozási tevékenység tárgyevi eredménye	0	
<b>Összesen:</b>	<b>57 455</b>	

**4. Cél szerinti juttatások kimutatása**

Megnevezés (1000HUF)	Előző év	Tárgyév
Normatív működési támogatás	61 287	75 883
Budapest Főváros X. kerület Kőbányai Önkormányzat	21 373	29 273
<b>Összesen:</b>	<b>82 660</b>	<b>105 156</b>

**5. Vezető tisztségviselőknek nyújtott juttatás**

Tisztség (1000HUF)	Előző év	Tárgyév
Ügyvezető	5 200	4 800
Felügyelő Bizottság elnöke	840	840
Felügyelő Bizottság tagjai	1 200	1 200
<b>Összesen:</b>	<b>7 240</b>	<b>6 840</b>

**6. Közhasznú jogállás megállapításához szükséges alapadatok**

Alapadatok (1000HUF)	Előző év	Tárgyév
B. Éves összes bevétel	278 853	293 242
ebből:		
C. A személyi jövedelemadó meghatározott részének az adózó rendelkezése szerinti felhasználásáról szóló 1996. évi CXXVI. tv. alapján átutalt összeg	0	0
D. Közzolgáltatási bevétel	0	0
E. Normatív támogatás	61 287	75 883
F. Az Európai Unió strukturális alapjaiból, illetve a Kohéziós Alapból nyújtott támogatás	13 291	1 972
G. Korrigált árbevétel [B-(C+D+E+F)]	204 275	215 387
H. Összes ráfordítás (kiadás)	278 272	293 043
ebből:		
I. Személyi jellegű kiadás	156 752	161 288
J. Közhasznú tevékenység ráfordításai	278 272	293 043
K. Adózott eredmény	581	199
L. A szervezet munkájában közreműködő közérdekű önkéntes tevékenységet végző személyek száma (a közérdekű önkéntes tevékenységről szóló 2005. évi LXXXVIII. tv.-nek megfelelően) (fő)	7	13

## **7. Erőforrás-ellátottság és Társadalmi támogatottság mutatói**

	Mutató teljesítése		Értéke
	Igen	Nem	
<b>Erőforrás-ellátottság mutatói</b>			
Ectv. 32.par.(4) a) $[(B1+B2)/2 > 1.000.000,-Ft]$	X		286 048
Ectv. 32.par.(4) b) $[K1+K2 \geq 0]$	X		780
Ectv. 32.par.(4) c) $[(I1+I2-A1-A2)/(H1+H2) \geq 0,25]$	X		0.53
<b>Társadalmi támogatottság mutatói</b>			
Ectv. 32.par.(5) a) $[(C1+C2)/(G1+G2) \geq 0,02]$		X	0.00
Ectv. 32.par.(5) b) $[(J1+J2)/(H1+H2) \geq 0,5]$	X		1.00
Ectv. 32.par.(5) c) $[(L1+L2)/2 \geq 10 \text{ fő}]$		X	0

## **8. Kiegészítő melléklet**

### **8.1. Az üzleti évben végzett főbb tevékenységek és programok bemutatása**

#### Étkeztetés

A társaság az étkeztetés keretében azoknak a szociálisan rászorultaknak, akik azt önmaguknak, illetve önmaguknak és eltartottaik részére tartósan vagy átmeneti jelleggel nem képesek biztosítani, különösen koruk, egészségi állapotuk, fogyatékoságuk, betegségük miatt legalább napi egyszeri meleg étkeztetéséről gondoskodik.

#### Idősek Klubja

A szociális és mentális támogatásra szoruló, önmaguk ellátására részben képes, saját otthonukban élők részére biztosít lehetőséget a napközbeni tartózkodásra, étkezésre, társas kapcsolatokra, szabadidős programokra, mentálhigiénés ellátásra, valamint az alapvető higiéniai szükségletek kielégítésére.

#### Időskorúak Gondozóháza

Teljes körű ellátást (gondozás, ápolás, étkezés, ruházat és textília, egészségügyi ellátás, mentálhigiénés ellátás, foglalkoztatás, szociális ügyintézés, érdekvédelem) biztosítunk azoknak az időskorúaknak, valamint azoknak a 18. életévüket betöltött beteg személyeknek, akik önmagukról betegségük miatt vagy más okból otthonukban időlegesen nem képesek gondoskodni.

#### Idősek Otthona

Az emelt szintű és az átlagos ápolást, gondozást nyújtó idősek otthonában elsősorban azoknak a nyugdíjkorhatárt betöltött személyeknek a teljes körű ellátását biztosítjuk, akik egészségi állapotuk miatt rendszeres gyógyintézetben kezelést nem igényelnek, betegségük és fogyatékoságuk miatt önmagukról gondoskodni nem tudnak és rendelkeznek a törvényben meghatározott gondozási szükséglettel.



## 8.2. Támogatási programok bemutatása

### 8.2.1. Normatív működési célú támogatás

Támogatási program elnevezése:	Normatív működési célú támogatás	
Támogató megnevezése:	Magyar Államkincstár Bp-i és Pest megyei Igazgatósága	
Támogatás forrása: (X-el jelölve)	központi költségvetés	X
	önkormányzati költségvetés	
	nemzetközi forrás	
	más gazdálkodó	
Támogatás időtartama:		
Támogatás összege (1000HUF)		75,883
	-ebből a tárgyévre jutó összeg:	75,883
	-tárgyévben felhasznált összeg:	75,883
	-tárgyévben folyósított összeg:	75,883
Támogatás típusa: (X-el jelölve)	visszatérítendő	
	vissza nem térítendő	X
Tárgyévben felhasznált összeg részletezése jogcímenként:	Személyi:	41,736
	Dologi:	34,147
	Felhalmozási:	
	Összesen:	75,883

#### Támogatás tárgyevi felhasználásának szöveges bemutatása

A támogatás teljes összegében felhasználásra került az intézmény működési költségeire az étkeztetés, Idősek Klubja, Idősek Gondozóháza és Idősek Otthona személyi és dologi kiadásaira.

### 8.2.2. Működési célú támogatás

Támogatási program elnevezése:	Működési célú támogatás	
Támogató megnevezése:	Budapest Főváros X. kerület Kőbányai Önkormányzat	
Támogatás forrása: (X-el jelölve)	központi költségvetés	
	önkormányzati költségvetés	X
	nemzetközi forrás	
	más gazdálkodó	
Támogatás időtartama:		
Támogatás összege (1000HUF)		29,273
	-ebből a tárgyévre jutó összeg:	23,316
	-tárgyévben felhasznált összeg:	29,273
	-tárgyévben folyósított összeg:	29,273
Támogatás típusa: (X-el jelölve)	visszatérítendő	
	vissza nem térítendő	X

Tárgyévben felhasznált összeg részletezése jogcímenként:	Személyi:	16,100
	Dologi:	13,173
	Felhalmozási:	
	Összesen:	29,273

### **Támogatás tárgyévi felhasználásának szöveges bemutatása**

A Budapest Főváros X. kerület Kőbányai Önkormányzattól működési célra kapott támogatás teljes egészében felhasználásra került az intézmény cél szerinti feladatainak ellátása során felmerült személyi jellegű és dologi kiadásokra.

7 melléklet az előterjesztéshez

## Független könyvvizsgálói jelentés

### Egyszerűsített éves beszámolóról készült jelentés a Kőbányai Szivárvány Nonprofit Kft (a vizsgált szervezet) bizottságai részére

Elvégeztem a Kőbányai Szivárvány Nonprofit Kft (a vizsgált szervezet) mellékelt 2013. évi egyszerűsített éves beszámolójának a könyvvizsgálatát, amely egyszerűsített éves beszámoló a 2013. december 31-i fordulónapra elkészített mérlegből – melyben az eszközök és források egyező végösszeg 179.216 E Ft, a mérleg szerinti eredmény 199 E Ft (nyereség) –, és az ezen időponttal végződő évre vonatkozó eredménykimutatásból, valamint a számviteli politika meghatározó elemeit és az egyéb magyarázó információkat tartalmazó kiegészítő mellékletből áll.

#### A vezetés felelőssége az egyszerűsített éves beszámolóért

A vezetés felelős az egyszerűsített éves beszámolóban a számviteli törvényben foglaltakkal és a Magyarországon elfogadott általános számviteli elvekkel összhangban történő elkészítéséért és valós bemutatásáért, valamint az olyan belső kontrollokért, amelyeket a vezetés szükségesnek tart ahhoz, hogy lehetővé váljon az akár csalásból, akár hibából eredő lényeges hibás állításoktól mentes egyszerűsített éves beszámoló elkészítése.

#### A könyvvizsgáló felelőssége

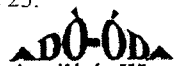
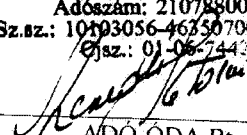
Az én felelősségem az egyszerűsített éves beszámoló véleményezése könyvvizsgálatom alapján. Könyvvizsgálatomat a magyar Nemzeti Könyvvizsgálói Standardok és a könyvvizsgálatra vonatkozó – Magyarországon érvényes – törvények és egyéb jogszabályok alapján hajtottam végre. Ezek a standardok megkövetelik, hogy megfeleljek bizonyos etikai követelményeknek, valamint hogy a könyvvizsgálatot úgy tervezzem meg és végezzem el, hogy kellő bizonyosságot szerezzek arról, hogy az egyszerűsített éves beszámoló mentes-e a lényeges hibás állításoktól.


A könyvvizsgálat magában foglalja olyan eljárások végrehajtását, amelyek célja könyvvizsgálói bizonyítékot szerezni az egyszerűsített éves beszámolóban szereplő összegekről és közzétételekről. A kiválasztott eljárások, beleértve az egyszerűsített éves beszámoló akár csalásból, akár hibából eredő, lényeges hibás állításai kockázatának felmérését is, a könyvvizsgáló megítélésétől függenek. A kockázatok ilyen felmérésekor a könyvvizsgáló az egyszerűsített éves beszámoló gazdálkodó egység általi elkészítése és valós bemutatása szempontjából releváns belső kontrollt azért mérlegeli, hogy olyan könyvvizsgálói eljárásokat tervezzen meg, amelyek az adott körülmények között megfelelőek, de nem azért, hogy a vállalkozás belső kontrolljának hatékonyságára vonatkozóan véleményt mondjon. A könyvvizsgálat magában foglalja továbbá az alkalmazott számviteli politikák megfeleléségének és a vezetés által készített számviteli becslések ésszerűségének, valamint az egyszerűsített éves beszámoló átfogó prezentálásának értékelését is. Meggyőződésünk, hogy a megszerzett könyvvizsgálói bizonyíték elegendő és megfelelő alapot nyújt könyvvizsgálói záradékom (véleményem) megadásához.

#### Záradék (vélemény)

A könyvvizsgálat során a vállalkozó Kőbányai Szivárvány Nonprofit Kft egyszerűsített éves beszámolóját, annak részeit és tételeit, azok könyvelési és bizonylati alátámasztását az érvényes nemzeti könyvvizsgálói standardokban foglaltak szerint felülvizsgáltam, és ennek alapján elegendő és megfelelő bizonyosságot szereztem arról, hogy az egyszerűsített éves beszámolót a számviteli törvényben foglaltak és az általános számviteli elvek szerint készítették el. Véleményem szerint az egyszerűsített éves beszámoló a vállalkozó Kőbányai Szivárvány Nonprofit Kft 2013. december 31-én fennálló vagyoni, pénzügyi és jövedelmi helyzetéről megbízható és valós képet ad.

Budapest, 2014. március 25.

  
Könyvvizsgáló és Könyvelő BT  
1171 Budapest, Szárazhegy u. 81.  
Adószám: 21078800-1-42  
Sz.sz.: 10103056-46350700-01000002  
Esz.: 01-06-744270  
  
ADÓ-ÓDA Bt.  
MKVK nyilvántart.sz.: 001876  
1171 Budapest, Szárazhegy u. 81.

  
Kenedli Katalin  
bejegyzett könyvvizsgáló  
MKVK tags.ig.sz.:003704  
1171 Budapest, Szárazhegy u. 81.