

**Budapest Főváros X. kerület
Kőbányai Önkormányzat
Alpolgármestere**

**Előterjesztés
a Humánszolgáltatási Bizottság részére
az általános iskola első osztályos tanulóinak bemeneti méréséről szóló tájékoztatóról**

Budapest Főváros X. kerület Kőbányai Önkormányzat (a továbbiakban: Önkormányzat) Képviselő-testületének Kulturális, Oktatási és Sport Bizottsága a 607/2011. (VIII. 25.) KOS határozatában döntött az Önkormányzat által fenntartott általános iskolák első évfolyamos tanulóinak bemeneti méréséről. A bemeneti mérés célja az, hogy a pedagógusok, az iskolavezetés és a fenntartó, valamint a működtető pontos képet kapjanak az iskolát kezdő gyermekek aktuális képességszintjéről.

Első alkalommal a 2011/2012. tanév elején vizsgálták az iskolába lépő tanulókat a kialakított mérési koncepció szerint. Ekkor építette fel a Kőbányai Pedagógiai Szolgáltató Központ (a továbbiakban: PSzK) a kerületi mérések rögzítéséhez a kerületi közoktatási adatbázisát, amely lehetővé teszi a tanulók egyéni fejlődésének követését a tanulmányaik alatt, vagyis megkezdődött a tanulók „iskolai élettörténete”. A folytonosság jegyében a mérési koncepciónak megfelelően a 2011/2012. és a 2012/2013. valamint a 2013/2014. tanév elején végzett mérések eredményéről is tájékoztatást kapott az Önkormányzat.

A 2014/2015. tanév bemeneti mérése is megtörtént, amelynek elemzését a Kőbányai Pedagógiai Szolgáltató Központ igazgatója megküldte a Polgármesteri Hivatal részére. Az elemzés az előterjesztés 1. melléklete. Az előterjesztés 2. melléklete a közoktatási intézmények azonosító kódjait tartalmazza.

A bemeneti mérés kiterjed a DIFER (Diagnosztikus Fejlődésvizsgáló Rendszer) tesztek, valamint az óvodai ötéves kori MSSST (Meeting Street School Screening Teszt=Szűrőeljárás óvodáskorban a tanulási zavar lehetőségének vizsgálatára) vizsgálat eredményeire is. Az elemzéshez rögzítésre kerültek az óvodai nevelés tapasztalatai, a kiemelt képességterületek nagycsoportos év végi szintjei, az óvodai nevelés időszakában megvalósult szakfejlesztések, az óvodai nevelés időszakában kiadott szakértői vizsgálatok tényei (sajátos nevelési igény és beilleszkedési, tanulási és magatartás zavar megállapítása), továbbá az első osztályosok körében felvett pszichológiai szűrőteszt eredményei, a háttér adatok a gyermekek családi körülményeiről, az iskola első osztályában megkezdett szakfejlesztések, háttér adatok.

A kőbányai általános iskolák első évfolyamos tanulóinak 2014. szeptemberi bemeneti méréséről szóló tájékoztató az alábbi információkat tartalmazza:

- a) a mérésben résztvevő gyerekek létszáma,
- b) a DIFER-index kerületi adatai,
- c) a DIFER-index iskolánkénti adatai,
- d) a kőbányai tanulók DIFER-indexének összehasonlítása az országos átlaggal,
- e) a DIFER-indexek összehasonlítása az óvodai megfigyelések, mérések és pszichológiai mérések tapasztalataival,
- f) a családi háttér és a DIFER-átlag kapcsolata,
- g) a mérési adatokat összegző megállapítás.

Az elemzés rámutat az óvodai szakfejlesztés szükségességére és fontosságára, valamint az óvodában végzett mérések és megfigyelések pontosságára, jól működő módszertanára. Az

óvodapedagógusok képességterületekre (szociális, értelmi, anyanyelvi képesség, mozgás fejlettsége) irányuló megfigyelései és az MSSST-vizsgálat, valamint az első osztályosok pszichológiai vizsgálatai feltárják a gyerekek fejlettségének szintjeit, amely alapján jelzés fogalmazódik meg a fejlesztés irányaira.

A mérési eredmények alapján a 2014/2015. tanévben 62 gyermekkel korrekciós, 84 gyermekkel prevenciós munkában kezdték meg az egyéni fejlesztést, illetve a felzárkóztatást a pedagógusok.

Az Önkormányzat mint az óvodák fenntartója részéről a legnagyobb érdeklődést a *DIFER szintek összehasonlítása az óvodai megfigyelések, mérések, és a pszichológiai mérések tapasztalataival* című fejezet válthat ki.

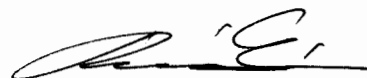
A táblázatok adatait csak az elemzés megállapításainak tükrében lehet vizsgálni, mert az önmagában történő értelmezés téves következtetéseket eredményezhet. A táblázatok informálnak az egyes óvodák DIFER-átlagairól (1. melléklet 6. táblázata), a szintek megoszlásáról óvodák szerinti bontásban. A háttér-információkra tekintettel megállapítható, hogy az óvodák szociokulturális közege (1. melléklet 8. táblázata, családi háttér index) alapvetően befolyásolja a gyerekek DIFER-eredményét. A kőbányai óvodák családi háttér indexét, a sajátos nevelési igényű és a beilleszkedési, tanulási, magatartási zavarral küzdők óvodánkénti arányait figyelembe véve szükséges értelmezni az óvodák haladó szintet elért első osztályt kezdő gyermekeinek DIFER-teljesítményét, amely jelentős különbségeket mutat.

A fejezet táblázatai továbbá arról adnak információt, hogy az óvodai nevelésnek és a korai szakfejlesztésnek milyen mértékben sikerült kiegyenlíteni a diagnosztizált részképesség-hiányosságokat.

A mérési rendszernek köszönhetően az első osztályos tanulók 85%-a már bekerült abba a fejlesztési folyamatba, amelynek működésével minden gyermeknek nagyobb az esélye arra, hogy képességeit a lehető legoptimálisabban kibontakoztathassa.

A 2014. évi bemeneti mérés elemzése nem tér ki a 2011. és 2012. valamint a 2013. évi adatok bemutatására, mert tendencia kimutatásához a mérési elvek szerint optimálisan ötéves adat összehasonlítása szükséges.

Budapest, 2014. december „10”



Radványi Gábor

Törvényességi szempontból ellenjegyzem:



Dr. Szabó Krisztián
jegyző



Kőbányai Pedagógiai Szolgáltató Központ

1105 Budapest, Keresztúri út 7-9.

Telefon/fax: 262-8739

<http://www.xpszk.hu>



Tehetségpont

Kőbányai általános iskolák első évfolyamos tanulóinak bemeneti mérése

2014.

Az elemzést készítette: Matlári Gergely pedagógiai szakértő

Lektorálta: Herczeg Katalin pedagógiai szakértő

2014. november 12.

TARTALOM

Bevezetés

1. A bemeneti mérésben résztvevő gyermekek létszámadatai
2. A bemeneti mérés adatainak elemzése
 - 2.1 DIFER indexek kerületi szinten és iskolánként
 - Kerületi szint
 - Iskolai szint
 - Osztály szint
 - 2.2 Kőbányai DIFER szintek összehasonlítása az országos átlaggal
 - 2.3. DIFER szintek összehasonlítása az óvodai megfigyelések, mérések, és a pszichológiai mérések tapasztalataival
 - 2.4 A családi háttér és a DIFER átlag kapcsolata

Összefoglalás

Mellékletek

Bevezetés

A 2014. évi bemeneti mérésre a kőbányai iskolák korábbi fenntartója által elfogadott koncepció alapján került sor. Az iskolák 2013. január 1-jei állami fenntartásába vétele után a Budapest 10. Tankerület igazgatója felkérte intézményünket a bemeneti mérések folytatására. 2014. szeptemberében negyedik alkalommal került sor a mérésre.

A koncepció alapján a bemeneti mérés alábbi adatai kerültek rögzítésre és feldolgozásra a kerületi közoktatási adatbázisban:

- a DIFER tesztek eredményei,
- az óvodai 5 éves kori MSSST vizsgálat eredményei,
- az óvodai nevelés tapasztalatai a kiemelt képességterületek (szociális, értelmi, anyanyelvi, mozgás) nagycsoport év végi szintjéről,
- az óvodai nevelés időszakában megvalósult szakfejlesztések (fejlesztő pedagógia, logopédia, pszichológia) ténye,
- az óvodai nevelés időszakában kiadott szakértői vizsgálatok ténye (SNI, BTM),
- az első osztályosok körében felvett pszichológiai szűrőteszt eredményei,
- az iskola első osztályában megkezdett szakfejlesztések,
- háttér adatok.

A mérések és adatrögzítések ebben az évben is a PSZK koordinálásával, az iskolaigazgatók, első osztályt tanítók, óvodai és iskolai fejlesztőpedagógusok, óvodavezetők, és pszichológusok közreműködésével és együttműködésével valósultak meg. A mérés folyamatához ütemterv, és módszertani segédlet készült, amelyet minden érintett részére továbbítottunk. **Az első évfolyamon tanítóknak a módszertani egységesség, az egységes lebonyolítás érdekében felkészítést tartottunk.** A mérésre történő felkészítést továbbra is indokoltnak tartjuk, szükséges, a tanítók igénylik. A mérés optimális időpontban, szeptemberben valósult meg.

A mérés adataiból készült elemzés célja hogy a pedagógusok, az iskolavezetés, és a fenntartó pontos képet kapjanak az iskolát kezdő gyermekek aktuális képességszintjéről, egyrészt az egyes gyermekekhez illeszkedő tanítási-fejlesztési stratégia kialakításához, másrészt a későbbiekben a hozzáadott pedagógiai érték megállapításához. Az elemzésben nem térünk ki

a korábbi, 2011-2013. évi adatok ismételt bemutatására. A későbbiekben bizonyos tendenciák követése érdekében érdekes lehet az adatok összehasonlítása, ehhez azonban legalább öt év szükséges.

A kerületi közoktatási adatbázisban a gyermekek kóddal szerepelnek, kizárólag az iskolákban biztosított a kódok névvel történő beazonosíthatósága.

Valamennyi intézmény iskolai/óvodai, osztály/csoportszintű visszajelzést kapott a mérés eredményeiről.

1. A bemeneti mérésben résztvevő gyermekek létszámadatai

Az elemzés 11 iskola (+ 1 tagintézmény), 618 tanulójának intézményekben nyilvántartott mérési adatai alapján készült, közülük a DIFER mérésben 606 tanuló vett részt. A hiányzó tanulók külföldiek, illetve külföldön tartózkodnak. A részletes létszámadatok az 2. táblázatban, valamint a Melléklet 1-2. pontjában található.

Az elemzésben iskoláskor előtti adatok is feldolgozásra kerültek 527 fő, a tanulók 85%-ának körében. Iskoláskor előtti adattal nem rendelkezik 91 fő, a tanulók 15%-a. Ők más kerületből, vidékről, külföldről kerültek a kőbányai iskolákba.

2. A bemeneti mérés adatainak elemzése

A DIFER mérés elemei, a DIFER szintek

A DIFER programcsomag célja, funkciója, hogy segítse az eredményes iskolakezdet. Az első tanévek eredményei döntően meghatározzák a tanulók jövőjét. Az első évfolyamokon elsajátítandó alapkészségek eredményessége nagymértékben az úgynevezett kritikus elemi készségek fejlettségétől függ, amelyek a következők:

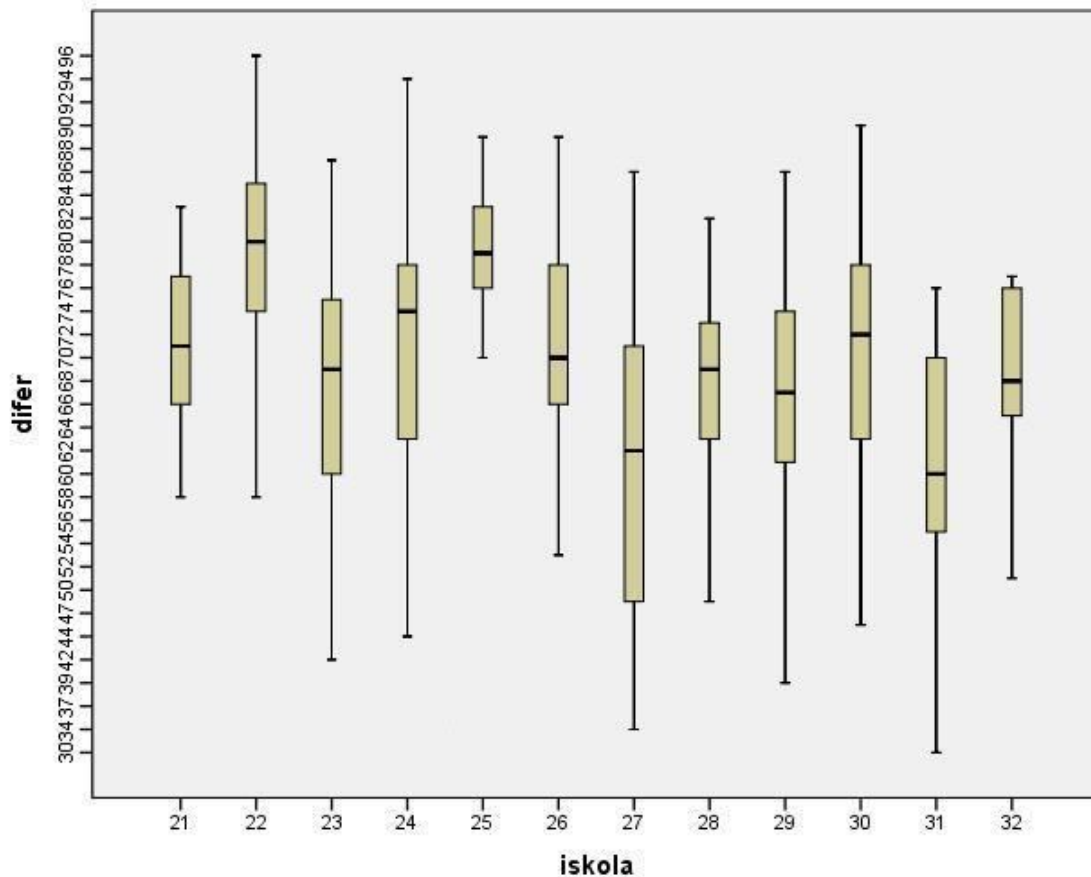
Az íráskészség elsajátításának előfeltételét, kritikus elemi készségét az úgynevezett írásmozgás-koordináció fejlettsége, az olvasási készségét a beszédhanghallás fejlettsége határozza meg. A nyelvileg közölt információk vételének egyik alapvető feltétele a relációszókincs fejlettsége, a matematikatanítás az elemi számolási készség fejlettsége, a tudásszerzés, a tanulás kritikus feltétele pedig többek között a tapasztalati következtetés és a tapasztalati összefüggés-kezelés képességének fejlettsége. Az eredményes iskolakezdet döntő feltétele a szocialitás (az elemi szociális motívumok és készségek) fejlettsége.

A DIFER rendszer méri és rögzíti ezekben a készségekben a tanulói eredményességet. Az egyes területeken elért pontokból alakul ki a tanulói DIFER eredmény. Ennek, és ennek százalékban számított értéke alapján állapítható meg a tanulói fejlődési szintje, amelyek lehetnek: *előkészítő, kezdő, haladó, befejező, optimum*. **A sikeres iskolakezdet feltétele a haladó szint elérése.**

A hét elemi alapkészség (Írás mozgáskoordináció – Beszédhanghallás – Relációszókincs – Elemi számolási készség – Tapasztalati következtetés – Tapasztalati összefüggés megértés – Szocialitás) százalékpontban megadott fejlettségének átlaga azt fejezi ki, hogy az elemi alapkészségeket milyen mértékben birtokolja a gyermek.

2.1 DIFER indexek kerületi szinten és iskolánként

Az országos mérések eredményei szerint az átlagos fejlettség mértéke tanévkezdéskor 74 százalékpont. A kerületi átlag 2014-ben 69 százalékpont. Tíz iskolában az átlag országos szint alatti, két iskolában átlag feletti. A kőbányai iskolák DIFER átlaga, azaz az intézményekben lévő első osztályos tanulók alapkészség és -képesség fejlettségi szintje között jelentős különbség látható – ezt szemlélteti a 1. ábra.



1. ábra. Iskolák DIFER eredményeinek eloszlása

A dobozdiagramok (1. ábra) mutatói:

- *minimum* (legkisebb érték), az alsó rövid vízszintes vonal jelöli, az intézményben elért legkisebb DIFER eredmény,
- *maximum* (legnagyobb érték), a felső rövid vízszintes vonal jelöli, az intézményben elért legmagasabb DIFER eredmény,
- *medián*, vagy középérték, a DIFER eredmény szerinti rangsorban közepesen elhelyezkedő érték, azaz „középső” tanulói eredmény, a „dobozban” lévő vízszintes vonal szemlélteti.
- A „doboz” elhelyezkedése a függőleges tengelyre vetítve a tanulók 50%-ának eredményét mutatja. A „dobozban” a medián alatt és felett található a tanulók 25-25%-a,
- a doboz alatt és felett kinyúló vonalak által jelölt rész a tanulók 25-25%-ának eredményét mutatja.

Az ábrából többek között leolvasható, hogy intézményenként a tanulók közül az iskolai középértéket elérők 50%-a („doboz”) hogyan teljesített, milyen eredmények voltak náluk mérhetőek. Pl. a 25 kódú iskola tanulóinak középső felébe tartozó legkisebb %pontot elérő diákja is jobb eredményt ért el, mint sok más iskola (23, 27, 28, 29, 31, 32) tanulóinak középső felébe tartozó legnagyobb %pontot elérő tanulója. A 25 kódú iskolánál a kis szórás szembevetően, azaz a többi iskolánál iskolakezdési készség- és képességszintje alapján jelentősen homogénebb az összetétel. A 24, 27, 28, 30 kódú iskolák jellemzően szélesebb skálán mozgó DIFER eredményeket elérő diákokkal kezdték meg a tanulási folyamatot szeptemberben. Az óvodák DIFER eredményeinek eloszlását hasonló ábra szemlélteti (ld. a Melléklet 12. pontját).

Kerületi szint

Kudarcmentes tanulásra a befejező és optimális szintet mutató gyermekek esetében számíthatunk. Az előkészítő és kezdő szinten iskolába lépő gyermekek türelemmel, tapintattal, a többiekhez képest lassúbb ütemben, magas szintű differenciáló pedagógiával taníthatók. **A kerületben 2014-ben 205 (34%) előkészítő és kezdő szinten, 401 (66%) haladó szintet elérő (haladó, befejező vagy optimum szint) gyermek kezdte meg tanulmányait az iskolákban.** Ez azt jelenti, hogy 2014. szeptemberében az első évfolyamot kezdő gyerekek 1/3-a olyan bemeneti alapkészségekkel kezdte meg tanulmányait a kerület iskoláiban, melyeknek azonnali, differenciált alapozó fejlesztése nélkülözhetetlen, differenciáló és egyéni fejlesztő tevékenység nélkül nem számíthatunk ezen tanulók készségeinek optimális fejlődésére.

A kerületi szintű DIFER mérés megteremtette annak lehetőségét, hogy az osztálytanítók képesek legyenek a diákok fejlettségi szintjéről, és szeptembertől kezdve a tanulói bemeneti eredményekre alapozott tudatos tanítási stratégiát kialakítva végezzék az alapkészségek egyéni fejlesztését.

Iskolai szint

Az iskolai és a kerületi DIFER átlagokat a 2. táblázat, a szintek szerinti eloszlásokat a 3. táblázat tartalmazza.

| Iskola kódja | Átlag | Szórás | Minimum | Maximum | Létszám |
|---------------------|--------------|---------------|----------------|----------------|----------------|
| 21 | 71,1 | 6,8 | 58 | 83 | 24 |
| 22 | 78,4 | 10,9 | 47 | 96 | 50 |
| 23 | 67,6 | 9,3 | 42 | 87 | 84 |
| 24 | 70,7 | 12 | 32 | 94 | 58 |
| 25 | 78,3 | 5,7 | 63 | 89 | 43 |
| 26 | 71,7 | 8,3 | 53 | 89 | 62 |
| 27 | 60,1 | 14,3 | 34 | 86 | 26 |
| 28 | 67,6 | 8,5 | 37 | 92 | 59 |
| 29 | 67 | 9,5 | 39 | 94 | 76 |
| 30 | 71,3 | 10,4 | 46 | 90 | 58 |
| 31 | 59,7 | 10,2 | 30 | 76 | 56 |
| 32 | 68,3 | 8,4 | 51 | 77 | 10 |
| kerület | 69,3 | 11 | 30 | 96 | 606 |

2. táblázat - DIFER átlagok iskolánként

| Iskola kódja | DIFER SZINT | | | | | | Haladó szint alatt | | Eléri a haladó szintet | |
|----------------|-------------|------------|------------|------------|-----------|------------|--------------------|------------|------------------------|------------|
| | Előkészítő | Kezdő | Haladó | Befejező | Optimum | Összesen | fő | % | fő | % |
| 21 | 0 | 6 | 11 | 7 | 0 | 24 | 6 | 25% | 18 | 75% |
| 22 | 3 | 2 | 10 | 23 | 12 | 50 | 5 | 10% | 45 | 90% |
| 23 | 1 | 31 | 31 | 18 | 3 | 84 | 32 | 38% | 52 | 62% |
| 24 | 3 | 13 | 18 | 19 | 5 | 58 | 16 | 28% | 42 | 72% |
| 25 | 0 | 2 | 9 | 29 | 3 | 43 | 2 | 5% | 41 | 95% |
| 26 | 0 | 15 | 26 | 18 | 3 | 62 | 15 | 24% | 47 | 76% |
| 27 | 7 | 9 | 6 | 2 | 2 | 26 | 16 | 62% | 10 | 38% |
| 28 | 2 | 20 | 28 | 8 | 1 | 59 | 22 | 37% | 37 | 63% |
| 29 | 3 | 31 | 27 | 13 | 2 | 76 | 34 | 45% | 42 | 55% |
| 30 | 2 | 16 | 19 | 15 | 6 | 58 | 18 | 31% | 40 | 69% |
| 31 | 5 | 31 | 18 | 2 | 0 | 56 | 36 | 64% | 20 | 36% |
| 32 | 0 | 3 | 4 | 3 | 0 | 10 | 3 | 30% | 7 | 70% |
| kerület | 26 | 179 | 207 | 157 | 37 | 606 | 205 | 34% | 401 | 66% |

3. táblázat - A tanulók megoszlása a DIFER szintek szerint iskolánként

A tanulók kora szerinti DIFER átlagok néhány százaléknyi eltérést mutatnak. A tanulók DIFER átlaga nem mutat egyértelmű csökkenő vagy növekvő tendenciát, statisztikai mérés szignifikáns különbséget életkor szerint nem mutatott ki. A tanulók nemük szerinti DIFER átlaga közel azonos adatokat mutat. A részletes eredményeket a melléklet 1., 2. és 3. pontja tartalmazza.

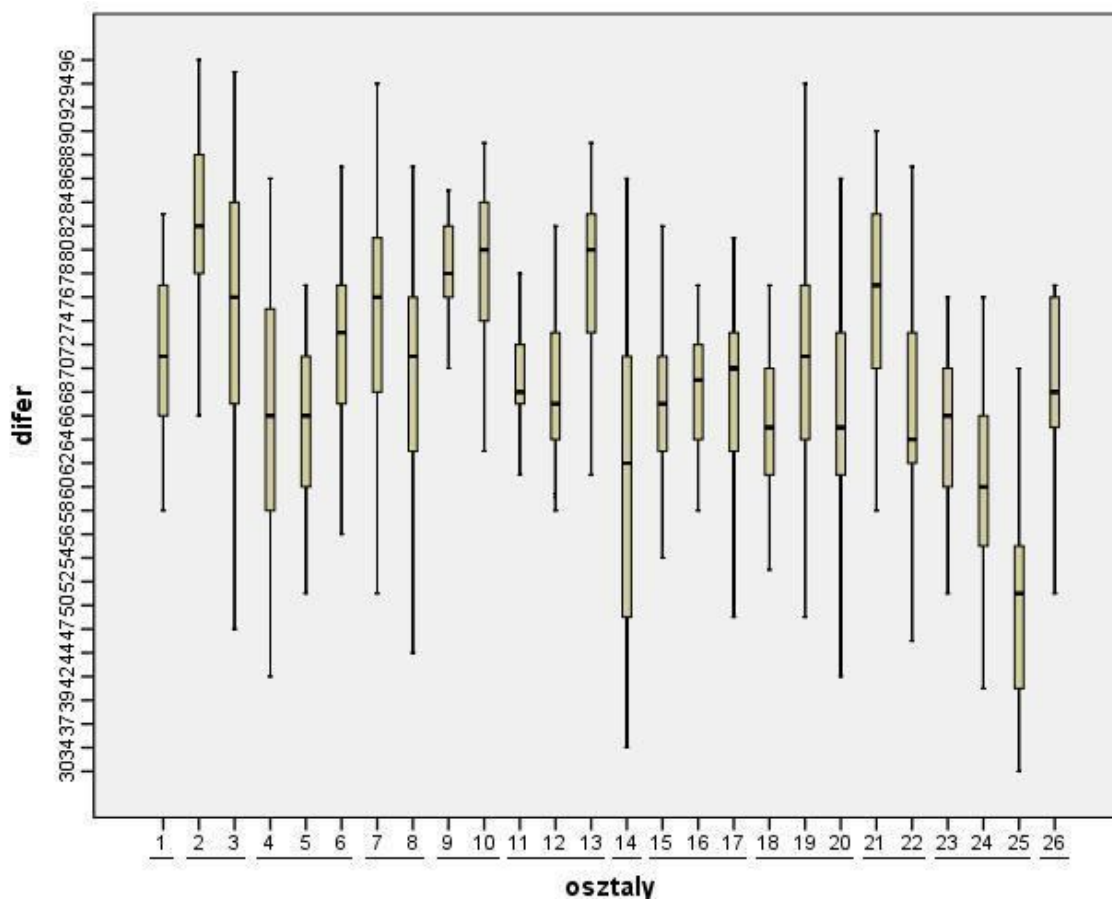
Az iskolák közötti különbséget szemléltetik a következő adatok:

- a legmagasabb iskolai DIFER átlag 78,4, a legalacsonyabb 60,1 százalékpont,
- van, ahol a tanulók 95%-a eléri a haladó szintet iskolakezdetkor, van ahol csupán a tanulók 36%-a,
- a legkisebb szórás 5,7, a legnagyobb 14,3.

Statisztikai mérések szerint szignifikánsan különböző képességszintről indulnak az iskolák tanulói, a diagnosztizált eredmények három halmazba csoportosíthatóak, ennek megfelelően mutathatók ki az intézmények között szignifikáns különbségek: [31, 27] < [29, 28, 23, 32, 24, 21, 30, 26] < [25, 22]. Szignifikáns különbség ugyanígy óvodai tekintetben nem mutatható ki. Ebből az a következtetés vonható le, hogy amíg az óvodákban a későbbi kerületi tanulók széles szóródás alapján helyezkednek el (heterogén összetétel), addig ez az iskolaválasztásnál, illetve iskolába kerülésnél ez megváltozik, és a heterogenitást felváltja a homogenitás.

Osztály szint

Az osztályok tekintetében egy esetben mutatható ki statisztikai mérés szignifikáns különbség a DIFER eredményben (összes kőbányai iskolák osztályaitól eltérő, gyengébb osztály átlag). Ez az osztály egy kis létszámú, logopédiai osztály. Jelentős különbség látható az osztályok szerinti bontásban a DIFER eredmények eloszlásában - ezt szemlélteti a 2. ábra.



2. ábra - Osztályok DIFER eredményeinek eloszlása

Az értelmezést segíti az alábbi táblázat (1. táblázat), ahol feltüntetjük, hogy mely kódú osztályok tartoznak egy intézményhez (az osztályok egy intézménybe tartozását az ábrán az osztályok kódjai alatti vízszintes vonal is jelzi).

| Iskolák | 21 | 22 | 23 | 24 | 25 | 26 | 27 | 28 | 29 | 30 | 31 | 32 |
|-----------|----|----|----|----|----|----|----|----|----|----|----|----|
| Osztályok | 1 | 2 | 4 | 7 | 9 | 11 | 14 | 15 | 18 | 21 | 23 | 26 |
| | | 3 | 5 | 8 | 10 | 12 | | 16 | 19 | 22 | 24 | |
| | | | 6 | | | 13 | | 17 | 20 | | 25 | |

1. táblázat – Iskolák és osztályok megoszlása

Ahogy az elemzésben korábban kitértünk az intézmények közötti különbségek hangsúlyozására, úgy itt is megfogalmazhatjuk, hogy intézményeken belül változó mértékben kisebb vagy nagyobb a különbség osztályokra bontva. Van olyan intézmény, ahol az egyes osztályok egymáshoz viszonyítva homogénebbek, van, ahol heterogénebbek - tanulók alapképesség és -képesség fejlettségi szintje tekintetében. Pl.: Nincs túl nagy különbség a szórás és átlag között a 24 kódú iskolában. A 25 kódú iskolában az osztályok között látszik a szórás különbség, a végső értékek egymáshoz közelebb esése. A 26 kódú iskolában a harmadik osztály szembetűnően jobb eredménnyel bír, tehát a másik kettő osztályhoz képest ennek az osztálynak a tanulói magasabb képességszinten vannak. A 27 kódú iskola tanulói összetétele heterogén, nagy szórású.

Fontos felhívni a figyelmet, hogy ez a mérés diagnosztizál, a későbbi hozzáadott pedagógiai érték megállapításának kiinduló értéke. Ezek nem iskolai eredményesség jelzők, hanem

diagnosztizált adatok, mutatók, pedagógiai jelentőséget akkor nyernek, amikor a későbbiekben újabb mért adatokat tudunk hozzájuk társítani, azaz hozzáadott értéket tudunk kimutatni.

Megvizsgáltuk, hogy az iskolák első évfolyamai hány óvodából érkező tanulót fogadtak. Az alábbi táblázat bemutatja, hogy az adott iskolában hány tanuló az, aki kerületen kívüli óvodából érkezett, és ez az összes első évfolyamos tanulónak hány százaléka, továbbá kiolvasható a táblázatból, hogy az adott iskola hány kőbányai óvodából fogadott első évfolyamába gyermekeket.

| | | iskolák | | | | | | | | | | | | Összesen |
|--|----|---------|----|-----|-------|------|------|-------|-------|------|-------|-------|-------|----------|
| | | 21 | 22 | 23 | 24 | 25 | 26 | 27 | 28 | 29 | 30 | 31 | 32 | |
| Kerületen kívüli óvodából érkezett tanulók száma, aránya | fő | 2 | 1 | 12 | 26 | 4 | 4 | 7 | 10 | 6 | 6 | 6 | 7 | 91 |
| | % | 8,3% | 2% | 14% | 42,6% | 9,1% | 6,2% | 26,9% | 16,9% | 7,9% | 10,3% | 10,3% | 63,6% | 14,7% |
| Kőbányai óvodák száma, ahonnan gyermek érkezett az intézménybe | | 5 | 9 | 14 | 6 | 11 | 7 | 2 | 3 | 10 | 14 | 8 | 3 | |

1. táblázat – Kőbányai óvodák jelenléte az iskolákban

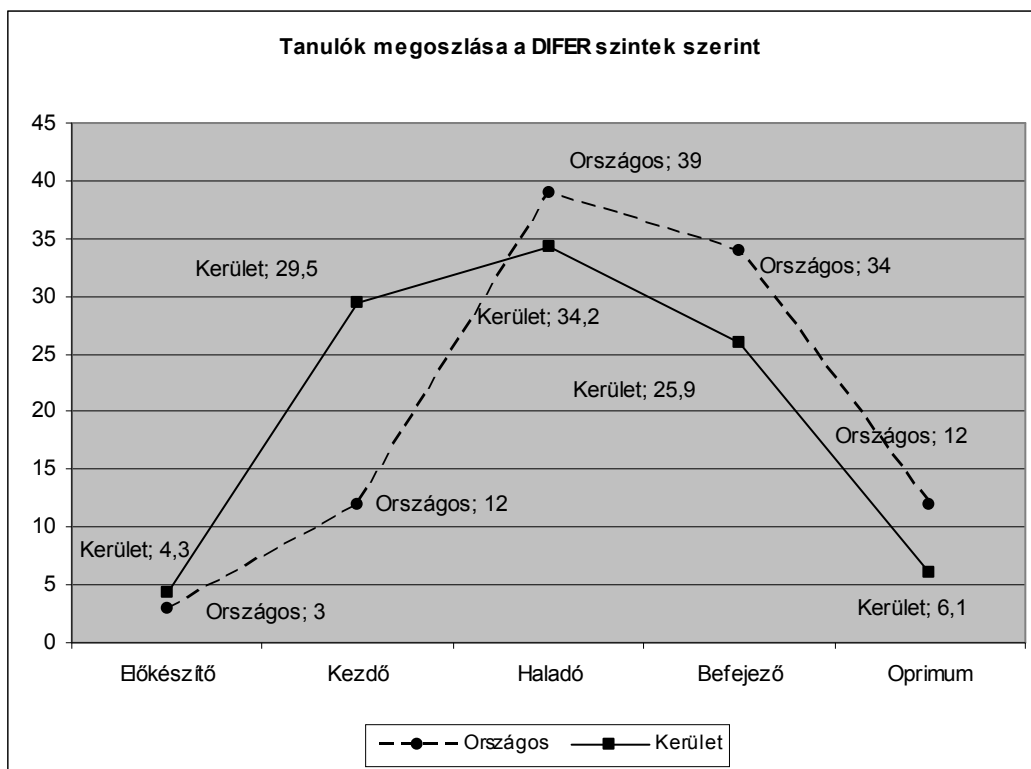
2.2 Kőbányai DIFER szintek összehasonlítása az országos átlaggal

Az országos¹ és a kerületi DIFER szint eloszlások a 4. táblázatban találhatóak. A kerületben a kezdő szinten nagyobb, az optimum szinten kisebb az országos átlagnál a tanulók aránya. A haladó szint alatti tanulók, és a haladó szintet elérő tanulók kerületi és országos adata között közel 20% az eltérés. Az 3. ábra szemlélteti az összehasonlítást. Az összekötő vonalak az adatok változásának követését segítik.

| | DIFER szint | | | | | Haladó szint alatt | Eléri a haladó szintet |
|---|-------------|-------|--------|----------|---------|--------------------|------------------------|
| | Előkészítő | Kezdő | Haladó | Befejező | Optimum | % | % |
| <i>Kerület 2014 (%)</i> | 4,3 | 29,5 | 34,2 | 25,9 | 6,1 | 34 | 66 |
| <i>Országos nagycsoport év végi (%)</i> | 3 | 12 | 39 | 34 | 12 | 15 | 85 |

4. táblázat - Az országos és kerületi 2014. évi DIFER szintek megoszlása

¹ Az elemi alapkészségek fejlődése 4-8 éves életkorban Mozaik Kiadó- Szeged, 2011, 88. oldal 31. ábra



3. ábra - Az országos és kerületi tanulói megoszlások a 2014. évi DIFER szintek szerint

2.3. DIFER szintek összehasonlítása az óvodai megfigyelések, mérések, és a pszichológiai mérések tapasztalataival

A 5. táblázatból kiolvasható, hogy az óvodai nevelés tapasztalatai szerint kimagasló és megfelelő képességszintű gyermekek 2/3-a eléri a haladó szintet a DIFER mérésben. Akiknél az óvodapedagógusok megítélése szerint az iskolában fokozottabb képességfejlesztésre van szükség az eredményes tanulási tevékenység megkezdéséhez, közülük a gyermekek 36-51%-a haladó szint alatt teljesített.

Az adatok elemzése során statisztikai elemző módszerrel összevetettük a négy képességterületet külön-külön a DIFER eredményekkel, amelyek ismeretében a következő szignifikáns² összefüggéseket tapasztaltuk:

- A szociális képesség területén a „kimagasló” és „fejlesztést igényel” kategóriákba tartozó gyerekeknek szignifikánsan eltérő a DIFER átlaguk, a kimagaslóké a jobb, a fejlesztést igénylőké gyengébb.
- Az értelmi és az anyanyelvi képesség területén a „kimagasló”, „megfelelő”, „fejlesztést igényel” kategóriákba tartozó gyerekeknek szignifikánsan eltérő a DIFER átlaguk, a kimagaslóké a legjobb, a megfelelőké „közepes”, a fejlesztést igénylőké a leggyengébb.

Az óvodai nevelés tapasztalatai tehát továbbra is erősen „jósló hatásúak”. A szignifikáns különbségek kimutatása igazolja, hogy az óvodapedagógusok megítélése a gyermekek

² Szignifikáns: jelentős, meghatározó; statisztikai módszerrel igazolt

többsége esetében reális. Az óvodai nevelés egyes területeinek százalékos megoszlását a kerületben a melléklet 4-es pontja tartalmazza.

| Óvodai megfigyelések képességterületei | Fejlettségi szint | DIFER átlag haladó szint alatti | | DIFER átlag eléri a haladó szintet | |
|--|---------------------|------------------------------------|-----|---------------------------------------|-----|
| | | fő | % | fő | % |
| <i>Szociális képesség</i> | kimagasló | 15 | 27% | 41 | 73% |
| | megfelelő | 104 | 33% | 211 | 67% |
| | fejlesztést igényel | 55 | 42% | 75 | 58% |
| <i>Szignifikáns különbségek:</i> [kimagasló] > [fejlesztést igényel] | | | | | |
| <i>Értelmi képesség</i> | kimagasló | 22 | 21% | 81 | 79% |
| | megfelelő | 98 | 34% | 190 | 66% |
| | fejlesztést igényel | 54 | 49% | 56 | 51% |
| <i>Szignifikáns különbségek:</i> [kimagasló] > [megfelelő] > [fejlesztést igényel] | | | | | |
| <i>Anyanyelvi képesség</i> | kimagasló | 11 | 17% | 52 | 83% |
| | megfelelő | 101 | 32% | 215 | 68% |
| | fejlesztést igényel | 62 | 51% | 60 | 49% |
| <i>Szignifikáns különbségek:</i> [kimagasló] > [megfelelő] > [fejlesztést igényel] | | | | | |
| <i>Mozgás fejlettség</i> | kimagasló | 28 | 30% | 65 | 70% |
| | megfelelő | 112 | 36% | 201 | 64% |
| | fejlesztést igényel | 34 | 36% | 61 | 64% |

5. táblázat – Az óvodai nevelés tapasztalatai és a 2014. évi DIFER szintek

Az 6., 7., 8. táblázatok azt mutatják be, hogy az óvodában diagnosztizált részképesség hiányosságokat milyen arányban sikerült az óvodai nevelésnek és a korai szakfejlesztésnek kiegyenlítenie, a várható tanulási veszélyt megelőznie, továbbá milyen arányban vannak azok a gyermekek, akiknél a tanulási nehézség az óvodai intenzív fejlesztés ellenére továbbra is fennáll. Ők azok, akik különösen veszélyeztetettek, akikre a legtöbb figyelmet szükséges fordítani az iskolában a képességszinthez illesztett tanulási tevékenység megtervezésében. A DIFER alapkészségeinek elsajátítása mindenki számára elengedhetetlen. Életkortól függetlenül addig fejlesztendők, amíg az optimális elsajátítás meg nem történik.

Az óvodai ötéves kori, későbbi tanulás veszélyt mérő vizsgálat (MSSST) a gyerekek 29%-ánál mutatott ki valamilyen mértékű tanulási veszélyt. Az óvodai nevelés és szakfejlesztés eredménye, hogy a tanulási veszélyben lévő gyermekek 39%-a, az enyhe veszélyben lévők 58%-a eléri első osztályos korában a haladó szintet a DIFER mérésben. Az MSSST szűrés eredménye szignifikáns különbséget mutat a tanulási veszélyeztetettség szerint a tanulók DIFER eredménye tükrében. A szűrés tehát erősen jósló hatású, azok a gyerekek, akiknél semmiféle veszélyt nem jelzett a vizsgálat, 71%-ban haladó szintet elérve teljesítenek első osztály év elején a DIFER mérésben.

| | | Összes | | DIFER szint 2014. | | | |
|----------------------------------|--------------------------------------|--|-----|---------------------|-----|------------------------|-----|
| | | | | haladó szint alatti | | eléri a haladó szintet | |
| | | fő | % | fő | % | fő | % |
| <i>MSSST</i> | <i>tanulási veszélyt jelzett</i> | 49 | 10% | 30 | 61% | 19 | 39% |
| | <i>enyhe veszélyt jelzett</i> | 97 | 19% | 41 | 42% | 56 | 58% |
| | <i>nem jelzett tanulási veszélyt</i> | 352 | 71% | 101 | 29% | 251 | 71% |
| <i>Szignifikáns különbségek:</i> | | [nem jelzett tanulási veszélyt] > [enyhe veszélyt jelzett] > [tanulási veszélyt jelzett] | | | | | |

6. táblázat – Az ötéves kori MSSST vizsgálat és a 2014. évi DIFER szintek

Az óvodai prevenciós foglalkozáson részt vett gyermekek közül a haladó szintet elérők 59%-a sikeres iskolakezdésre számíthat. Az óvodában korrekciós foglalkozáson részt vett tanulók 53%-a, a BTM és SNI szakvéleménnyel rendelkezők 41%, illetve 26%-ban érik el a DIFER mérésen a haladó szintet.

| | Összes fő | DIFER szint 2014. | | | |
|---|-----------|---------------------|-----|------------------------|-----|
| | | haladó szint alatti | | eléri a haladó szintet | |
| | | fő | % | fő | % |
| <i>Prevenációs foglalkozáson részt vett</i> | 204 | 84 | 41% | 120 | 59% |
| <i>Korrekciós foglalkozáson részt vett</i> | 151 | 71 | 47% | 80 | 53% |
| <i>Pszichológiai foglalkozásokon részt vett</i> | 70 | 27 | 39% | 43 | 61% |
| <i>Logopédiai foglalkozásokon részt vett</i> | 179 | 62 | 35% | 117 | 65% |

7. táblázat – Az óvodai szakfejlesztésben résztvevő gyermekek DIFER szintje

| | Összes fő | DIFER szint 2014. | | | |
|--|-----------|---------------------|-----|------------------------|-----|
| | | haladó szint alatti | | eléri a haladó szintet | |
| | | fő | % | fő | % |
| <i>Óvodában BTM szakvéleménnyel rendelkező</i> | 27 | 16 | 59% | 11 | 41% |
| <i>Óvodában SNI szakvéleménnyel rendelkező</i> | 23 | 17 | 74% | 6 | 26% |

8. táblázat – Az óvodában BTM és SNI szakvéleménnyel rendelkező gyermekek DIFER szintje

Az első osztályos pszichológiai vizsgálatra közvetlenül a DIFER mérés után került sor. A pszichológusok mérési eredményei alapján a gyermekek 35%-a mutat tanulási veszélyt. Kerületi szinten korábban az elemzésben kitértünk rá, hogy a DIFER mérésben a gyerekek 34%-a nem éri el a haladó szintet, ez az arány hasonló, mint a pszichológusok tanulási veszélyeztetettség terén megállapított diagnózisa. Ugyanakkor a pszichológiai mérések szerint veszélyeztetett gyermekek 42%-a, enyhén veszélyeztetett gyermekek 56%-a eléri a DIFER mérésen a haladó szintet, tehát arra kell következtetnünk, hogy a két mérés nem ugyanazoknál a gyermekeknél figyelmeztet a fokozott pedagógiai figyelemre. Az első osztályos pszichológiai vizsgálat szignifikáns különbséget mutat a tanulási veszélyeztetettség szerint a tanulók DIFER eredménye tükrében: azok a gyerekek, akiknél semmiféle veszélyt nem jelzett a vizsgálat, 71%-ban haladó szintet elérve teljesítenek a DIFER mérésben, szignifikánsan jobb eredményt érnek el azoknál, mint akiknél enyhe mértékű tanulási veszélyt diagnosztizálnak, ők pedig szignifikánsan jobb eredményt érnek el azoknál, akiknél egyértelműen tanulási veszély áll fenn.

Az első osztályos pszichológiai vizsgálata mellett a tanév elején adatokat kaptunk arról is, hogy milyen számban és arányban kezdték meg a fejlesztő, felzárkóztató munkát a pszichológusok, fejlesztőpedagógusok. Az adatokat a Melléklet 10. pontja tartalmazza.

A 9. táblázat azt mutatja be, hogy az iskolában első osztály év elején megvalósított pszichológiai vizsgálat szerint milyen arányban vannak a tanulásban veszélyeztetett gyerekek, és milyen arányban áll fenn a DIFER vizsgálat szerint náluk tanulási veszély, milyen arányban teljesítenek haladó szint alatt, vagy azt elérve.

| | | Összes | | DIFER szint 2014. | | | |
|---|--------------------------------------|---|----|---------------------|-----|------------------------|-----|
| | | | | haladó szint alatti | | eléri a haladó szintet | |
| | | fő | % | fő | % | fő | % |
| <i>Első osztályos pszichológiai vizsgálat</i> | <i>tanulási veszélyt jelzett</i> | 92 | 17 | 53 | 58% | 39 | 42% |
| | <i>enyhe veszélyt jelzett</i> | 98 | 18 | 43 | 44% | 55 | 56% |
| | <i>nem jelzett tanulási veszélyt</i> | 359 | 65 | 103 | 29% | 256 | 71% |
| <i>Szignifikáns különbségek:</i> | | <i>[nem jelzett tanulási veszélyt] > [enyhe veszélyt jelzett] > [tanulási veszélyt jelzett]</i> | | | | | |

9. táblázat – Az első osztályos pszichológiai vizsgálat és a 2014. évi DIFER szintek

2.4 A családi háttér és a DIFER átlag kapcsolata

A DIFER méréssel egy időben az első osztályt kezdő gyermekek szüleit egy kérdőív kitöltésére kértük a háttér megismerése érdekében, hiszen a szociokulturális közeg jelentős hatást gyakorol a tanulással kapcsolatos lehetőségekre, a diákok motivációjára, s ez által a tanulás eredményességére. A szülők 86%-a töltötte ki a kérdőívet, így a családháttér-index (CSH index) 534 tanulóra volt kiszámítható. A szülői válaszok alapján egy statisztikai eljárással kialakított számmal, a CSH-index értékével foglaltuk össze a családi jellemzőket. Az átlagos családi háttérrel rendelkezők CSH-indexe 0, a jobb háttérűeké pozitív, a gyengébb háttérűeké negatív irányba mozdul el.

A CSH-index kerületi szinten a következőképpen alakul:

| | fő | Minimum | Maximum | Átlag | Szórás |
|----------------|-----|---------|---------|-------|--------|
| <i>Kerület</i> | 534 | -2,74 | 1,87 | 0 | 1 |

10. táblázat – Kerületi CSH-index átlag

A pedagógiai kutatásokban a CSH index változó rendszerint nagyon szoros összefüggést mutat az anya iskolai végzettségével, sok pedagógiai kutatásban megszokott, hogy az anya iskolai végzettségét használják a családi háttér statisztikai leírására. Jelen mérésben is szoros összefüggés mutatkozik a két érték között: a CSH index értékét kiemelkedően erősen befolyásolja az anya iskolai végzettsége. A DIFER eredmény szoros összefüggést mutat ki a mind a CSH index, mind az anya iskolai végzettségével, azaz elmondható, hogy a jobb, kedvezőbb családi háttér, illetve a magasabb szülői iskolai végzettség első osztályban a tanulók DIFER mérési eredményével szignifikáns összefüggést mutat. A CSH-index befolyásolja a DIFER átlagok alakulását, ám nem kizárólagosan határozza meg annak eredményét.

| | CSH-index átlag | | | | | DIFER átlag | Eléri a haladó szintet % |
|----|----------------------------|---------|---------|-------|--------|-------------|--------------------------|
| | CSH-index-szel rendelkezők | Minimum | Maximum | Átlag | Szórás | | |
| 21 | 21 | -2,19 | 1,87 | 0,03 | 1 | 71,1 | 75% |
| 22 | 50 | -2,19 | 1,87 | 0,12 | 0,9 | 78,4 | 90% |
| 23 | 79 | -2,46 | 1,87 | 0,35 | 0,9 | 67,6 | 62% |
| 24 | 54 | -2,19 | 1,59 | 0,01 | 1 | 70,7 | 72% |
| 25 | 42 | -2,47 | 1,65 | -0,19 | 0,9 | 78,3 | 95% |
| 26 | 54 | -2,47 | 1,65 | -0,15 | 1 | 71,7 | 76% |

| | | | | | | | |
|----------------|------------|--------------|-------------|----------|----------|-------------|------------|
| 27 | 23 | -2,46 | 1,65 | -0,49 | 1,2 | 60,1 | 38% |
| 28 | 57 | -2,19 | 1,87 | 0,21 | 0,9 | 67,6 | 63% |
| 29 | 70 | -2,25 | 1,65 | -0,1 | 0,8 | 67 | 55% |
| 30 | 26 | -2,19 | 1,87 | 0,22 | 1,1 | 71,3 | 69% |
| 31 | 51 | -2,74 | 1,87 | -0,28 | 0,9 | 59,7 | 36% |
| 32 | 7 | -0,99 | ,33 | -0,61 | 0,4 | 68,3 | 70% |
| kerület | 534 | -2,74 | 1,87 | 0 | 1 | 69,3 | 66% |

11. táblázat - Az iskolák CSH indexe

Az iskolák tekintetében kevésbé köthető a DIFER eredményhez a CSH-index mértéke. Az értékek erősen szóródnak, így megállapítható, hogy más tényezők is befolyásolják a DIFER átlagok alakulását. Nem intézményi, hanem minél inkább egyéni szinten befolyásolja a CSH-index a DIFER átlagok alakulását. Statisztikai mérések alapján elmondható, hogy a CSH index alapján sem iskolai, sem óvodai területen nincs szignifikáns különbség az intézmények között.

Összefoglalás

A 2014. évi bemeneti mérés adatai alapján az első osztályos gyermekek 34%-a (205 tanuló) nem érte el a haladó szintet, és 66%-a, (401 tanuló) igen. Azoknál a gyermekeknél, akik nem érték el a haladó szintet, nem, vagy hiányosan alakultak ki azok az alapkészségek, képességek, melyek a tanulási folyamatokban automatikusan kell, hogy működjenek.

A DIFER átlagok és DIFER szintek intézményenkénti százalékos arányai kellő mélységben mutatnak rá arra a tényre, hogy egyéni és differenciált bánásmóddal, adaptív, egyéni tanulási utak megtervezésével érhető el minden gyermek esetében a képességterületek optimális fejlesztése. Az iskolának feladata, hogy az életkorban elvárható sinthez képest lemaradt gyerekek képesség és tudásszintjét folyamatos egyéni fejlesztéssel, felzárkóztatással optimális szintre emelje – az egyéni fejlődési ütemet figyelembe véve. Az iskoláknak, pedagógusoknak feladata, hogy az iskolai kudarcok megelőzése érdekében az olvasás-, írás-, számolás tanítás előkészítésében a kognitív funkciók fejlesztése mellett, széleskörű készségfejlesztő **alapo**zást végezzenek. Alapozó gyakorlatok segítségével, a tanítási óra menetébe beépítve, megfelelő gyakorlati időt hagyva, optimális szintre emelhetők az alapkészségek. Ebben támogatják őket az iskolai fejlesztőpedagógusok, és pszichológusok, akik a mérési eredmények alapján a 2014/15. tanévben 62 gyermekkel korrekciós, 84 gyermekkel prevenciós munkában kezdtek meg az egyéni fejlesztést, felzárkóztatást.

Az elemzés rámutat az óvodai szakfejlesztés szükségességére és fontosságára, valamint az óvodában végzett mérések és megfigyelések pontosságára, és jól működő módszertanára. A gyengébb, megfelelő és a kiváló szociális, anyanyelvi, illetve értelmi képességű tanulók DIFER átlaga között szignifikáns különbség van. Ennek alapján azt mondhatjuk, hogy a megfelelő és kiváló szociális, nyelvi, értelmi képességű gyerekek alapkészségeinek fejlettsége magasabb, mint az óvoda által további fejlesztésre javasolt gyerekéké.

A jelen elemzés alapját képező kerületi adatbázis alkalmas további elemzések elvégzésére is, valamint a gyermekek jövőbeni mérési eredményeinek a rögzítésére a személyiségi jogok tiszteletben tartása mellett.

Ahogy a bevezetőben is említettük, a mérés diagnosztikus, és ebben az összefoglalóban nem terveztük, és nem is hajtottunk végre előző évekhez történő összehasonlítást, ennek ellenére a korábbi évek adatait figyelembe véve megállapíthatjuk, hogy az iskolát kezdő diákok képességszintjének tekintetében az iskolák közötti különbségek évről-évre nőnek.

Budapest, 2014. november 12.

Mellékletek

1. DIFER mérés átlaga életkor szerinti bontásban

| Életkor | Fő | Átlag | Minimum | Maximum | Szórás |
|----------------|------------|-------------|-----------|-----------|-----------|
| -6,5 | 121 | 68,31 | 35 | 94 | 10,790 |
| 6,6 - 7 | 224 | 69,48 | 32 | 94 | 10,513 |
| 7,1-7,5 | 204 | 70,36 | 30 | 96 | 11,793 |
| 7,6-8 | 51 | 67,94 | 40 | 84 | 9,603 |
| 8,1- | 6 | 66,67 | 40 | 79 | 16,789 |
| kerület | 606 | 69,3 | 30 | 96 | 11 |

2. DIFER átlaga nemek szerinti bontásban

| Nem | Fő | Átlag | Minimum | Maximum | Szórás |
|----------------|------------|-------------|-----------|-----------|-----------|
| <i>fiúk</i> | 323 | 68,9 | 30 | 94 | 11,5 |
| <i>lányok</i> | 283 | 69,9 | 32 | 96 | 10,3 |
| kerület | 606 | 69,3 | 30 | 96 | 11 |

3. DIFER szintek nemek szerinti bontásban

| | | haladó szint alatti | eléri a haladó szintet | összesen |
|---------------|----|---------------------|------------------------|----------|
| <i>fiúk</i> | fő | 113 | 210 | 323 |
| | % | 35% | 65% | 100% |
| <i>lányok</i> | fő | 92 | 191 | 283 |
| | % | 33% | 67% | 100% |

4. A képességterületek óvodai megfigyelések szerinti fejlettségének százalékos megoszlása a kerületben

| | | Fő | % |
|-------------------|---------------------|-----|-------|
| <i>szociális</i> | kimagasló | 56 | 11,1% |
| | megfelelő | 319 | 63,0% |
| | fejlesztést igényel | 131 | 25,9% |
| <i>értelmi</i> | kimagasló | 104 | 20,6% |
| | megfelelő | 290 | 57,3% |
| | fejlesztést igényel | 112 | 22,1% |
| <i>anyanyelvi</i> | kimagasló | 63 | 12,5% |
| | megfelelő | 318 | 62,8% |
| | fejlesztést igényel | 125 | 24,7% |
| <i>mozgás</i> | kimagasló | 94 | 18,6% |
| | megfelelő | 317 | 62,6% |
| | fejlesztést igényel | 95 | 18,8% |
| <i>Összesen</i> | | 506 | |
| <i>Nincs adat</i> | | 112 | |

5. Az óvodában korrekciós fejlesztésben (fejlesztőpedagógus) és prevenció fejlesztésben (pszichológus) részesülők kerületi aránya

| | | fő | % | Érvényes % |
|--|------------|-----|------|------------|
| <i>Részesül korrekciós fejlesztésben? (fejlesztőpedagógus)</i> | nem | 229 | 37,1 | 78,7 |
| | igen | 62 | 10,0 | 21,3 |
| | nincs adat | 327 | 52,9 | |
| <i>Részesül prevenció fejlesztésben?</i> | nem | 204 | 33,0 | 70,8 |

(pszichológus)

| | | | |
|------------|-----|------|------|
| igen | 84 | 13,6 | 29,2 |
| nincs adat | 330 | 53,4 | |

6. A DIFER átlagok óvodák szerinti bontásban

| Óvoda | Fő | Minimum | Maximum | Átlag | Szórás |
|----------------|------------|-----------|-----------|-------------|-----------|
| 50 | 52 | 53 | 89 | 73,4 | 8,6 |
| 51 | 42 | 39 | 82 | 68,4 | 9,4 |
| 52 | 49 | 32 | 89 | 65,7 | 10,2 |
| 53 | 24 | 50 | 96 | 77,2 | 12,6 |
| 54 | 16 | 58 | 86 | 73,5 | 7,6 |
| 55 | 12 | 56 | 77 | 68,4 | 6,1 |
| 56 | 37 | 37 | 92 | 67,2 | 9,7 |
| 57 | 25 | 51 | 84 | 65,5 | 9,3 |
| 58 | 16 | 52 | 84 | 69,5 | 10 |
| 59 | 11 | 57 | 85 | 72,7 | 8,4 |
| 60 | 14 | 34 | 83 | 62,6 | 13 |
| 61 | 15 | 61 | 86 | 72,4 | 7,7 |
| 62 | 26 | 40 | 87 | 63,2 | 15,7 |
| 63 | 31 | 54 | 85 | 69,5 | 9 |
| 64 | 49 | 47 | 95 | 74,4 | 10,8 |
| 65 | 23 | 30 | 79 | 65 | 10,6 |
| 66 | 27 | 35 | 86 | 65,3 | 13,3 |
| 67 | 21 | 42 | 87 | 68,1 | 12,2 |
| 68 | 13 | 52 | 89 | 73 | 11,5 |
| 69 | 17 | 54 | 81 | 68,1 | 8,2 |
| Kerület | 606 | 30 | 96 | 69,3 | 11 |

7. A DIFER szintek óvodák szerinti bontásban

| Óvoda | DIFER szint | | | | | | haladó szint alatt | | eléri a haladó szintet | |
|-------|-------------|-------|--------|----------|---------|----------|--------------------|-----|------------------------|-----|
| | előkészítő | kezdő | haladó | befejező | optimum | összesen | fő | % | fő | % |
| 50 | 0 | 9 | 21 | 20 | 2 | 52 | 9 | 17% | 43 | 83% |
| 51 | 2 | 11 | 16 | 13 | 0 | 42 | 13 | 31% | 29 | 69% |
| 52 | 2 | 18 | 21 | 7 | 1 | 49 | 20 | 41% | 29 | 59% |
| 53 | 1 | 3 | 6 | 6 | 8 | 24 | 4 | 17% | 20 | 83% |
| 54 | 0 | 3 | 6 | 6 | 1 | 16 | 3 | 19% | 13 | 81% |
| 55 | 0 | 4 | 6 | 2 | 0 | 12 | 4 | 33% | 8 | 67% |
| 56 | 2 | 14 | 15 | 5 | 1 | 37 | 16 | 43% | 21 | 57% |
| 57 | 0 | 14 | 5 | 6 | 0 | 25 | 14 | 56% | 11 | 44% |
| 58 | 0 | 5 | 6 | 5 | 0 | 16 | 5 | 31% | 11 | 69% |
| 59 | 0 | 2 | 5 | 4 | 0 | 11 | 2 | 18% | 9 | 82% |
| 60 | 2 | 6 | 3 | 3 | 0 | 14 | 8 | 57% | 6 | 43% |
| 61 | 0 | 3 | 6 | 5 | 1 | 15 | 3 | 20% | 12 | 80% |
| 62 | 6 | 8 | 2 | 8 | 2 | 26 | 14 | 54% | 12 | 46% |
| 63 | 0 | 9 | 13 | 9 | 0 | 31 | 9 | 29% | 22 | 71% |
| 64 | 1 | 9 | 14 | 17 | 8 | 49 | 10 | 20% | 39 | 80% |
| 65 | 1 | 11 | 8 | 3 | 0 | 23 | 12 | 52% | 11 | 48% |
| 66 | 3 | 13 | 3 | 5 | 3 | 27 | 16 | 59% | 11 | 41% |

| | | | | | | | | | | |
|----------------|-----------|------------|------------|------------|-----------|------------|------------|------------|------------|------------|
| 67 | 1 | 8 | 5 | 6 | 1 | 21 | 9 | 43% | 12 | 57% |
| 68 | 0 | 4 | 3 | 4 | 2 | 13 | 4 | 31% | 9 | 69% |
| 69 | 1 | 6 | 6 | 4 | 0 | 17 | 7 | 41% | 10 | 59% |
| kerület | 26 | 179 | 207 | 157 | 37 | 606 | 205 | 34% | 401 | 66% |

8. Az óvodák CSH indexe

| | CSH-index | | | | |
|----------------|----------------------------|--------------|-------------|----------|----------|
| | CSH-index-szel rendelkezők | Minimum | Maximum | Átlag | Szórás |
| 50 | 46 | -2,19 | 1,65 | ,19 | 0,8 |
| 51 | 39 | -1,41 | 1,87 | ,08 | 0,8 |
| 52 | 39 | -2,74 | 1,65 | -0,38 | 0,9 |
| 53 | 21 | -1,91 | 1,87 | 0,39 | 0,9 |
| 54 | 16 | -2,47 | 0,89 | -0,83 | 0,8 |
| 55 | 12 | -0,10 | 1,44 | 0,8 | 0,5 |
| 56 | 34 | -1,97 | 1,44 | 0 | 0,8 |
| 57 | 21 | -2,19 | 1,65 | -0,64 | 1 |
| 58 | 15 | -2,19 | 1,01 | -0,65 | 0,8 |
| 59 | 9 | -2,19 | 1,87 | -0,17 | 1,3 |
| 60 | 11 | -2,46 | 0,46 | -0,72 | 0,9 |
| 61 | 12 | -0,65 | 1,87 | 0,5 | 0,7 |
| 62 | 24 | -2,19 | 1,38 | -0,29 | 1 |
| 63 | 27 | -1,15 | 1,65 | 0,37 | 0,6 |
| 64 | 45 | -2,19 | 1,87 | 0,49 | 0,8 |
| 65 | 21 | -1,97 | 1,44 | -0,1 | 1 |
| 66 | 23 | -2,19 | 1,87 | -0,27 | 1,1 |
| 67 | 18 | -1,63 | 1,87 | -0,06 | ,9 |
| 68 | 6 | -0,37 | 1,37 | 0,42 | 0,7 |
| 69 | 17 | -2,25 | 0,79 | -0,29 | 0,85 |
| kerület | 584 | -4,04 | 2,12 | 0 | 1 |

9. Óvodai szakfejlesztésben részesülők óvodák szerint

| Óvoda | Prevenációs foglalkozáson részt vett | Korrektív foglalkozáson részt vett | Pszichológiai foglalkozásokon részt vett | Logopédiai foglalkozásokon részt vett |
|-------|--------------------------------------|------------------------------------|--|---------------------------------------|
| 50 | 6 | 14 | 8 | 12 |
| 51 | 15 | 7 | 3 | 12 |
| 52 | 0 | 20 | 3 | 22 |
| 53 | 15 | 13 | 6 | 9 |
| 54 | 12 | 12 | 2 | 4 |
| 56 | 14 | 11 | 6 | 12 |
| 57 | 3 | 20 | 3 | 7 |
| 58 | 10 | 7 | 1 | 7 |
| 59 | 8 | - | - | 5 |
| 60 | 14 | 13 | 2 | 3 |
| 61 | 9 | 5 | 3 | 7 |
| 62 | 6 | 12 | 3 | 14 |
| 63 | 12 | 1 | 6 | 11 |
| 64 | 10 | 0 | 4 | 18 |

| | | | | |
|----------------|------------|------------|-----------|------------|
| 65 | 15 | 5 | 8 | 11 |
| 66 | 12 | 0 | 5 | 6 |
| 67 | 21 | - | 2 | 7 |
| 68 | 12 | 0 | 0 | 5 |
| 69 | 11 | 13 | 6 | 8 |
| kerület | 205 | 153 | 71 | 180 |

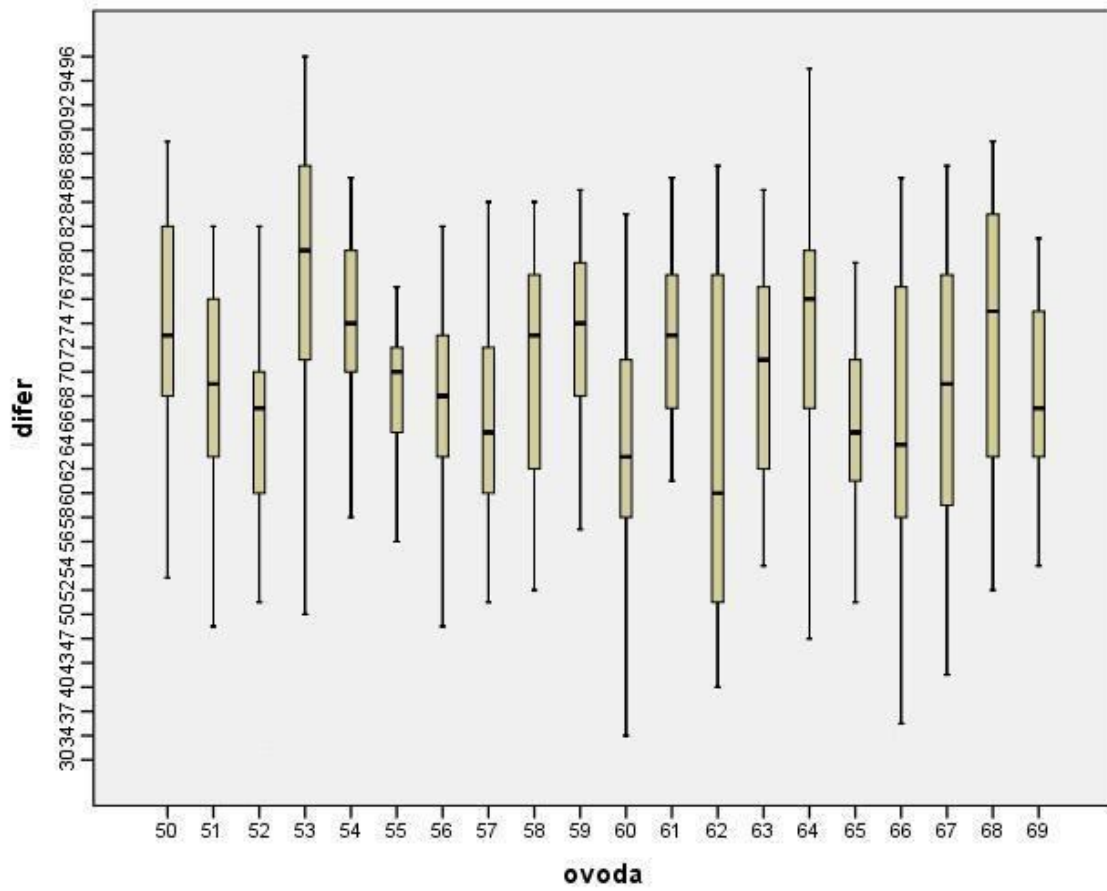
10. Első osztályosok pszichológiai vizsgálatának eredményei és iskolai szakfejlesztésben részesülők eloszlása iskolák szerint

| Iskolák | Első osztályos pszichológiai vizsgálat | | | A tanévben korrekciós fejlesztésben részesül (fejlesztőpedagógus) | A tanévben prevenciósi fejlesztésben részesül (pszichológus) |
|----------------|--|-------------------------------|---------------------------------|---|--|
| | tanulási zavar veszélye | tanulási zavar enyhe veszélye | nincs tanulási zavar előjelezés | | |
| 21 | 0 | 0 | 22 | 1 | 6 |
| 22 | 14 | 4 | 30 | 0 | 0 |
| 23 | 9 | 7 | 70 | 5 | 13 |
| 24 | 9 | 18 | 30 | 10 | 4 |
| 26 | 8 | 11 | 42 | 7 | 11 |
| 27 | 5 | 10 | 10 | 8 | 7 |
| 28 | 2 | 12 | 44 | 4 | 12 |
| 29 | 22 | 4 | 50 | 1 | 2 |
| 30 | 6 | 17 | 34 | 0 | 9 |
| 31 | 7 | 15 | 33 | 15 | 9 |
| 32 | 11 | 0 | 0 | 11 | 11 |
| kerület | 93 | 98 | 365 | 62 | 84 |

11. A kőbányai óvodákból BTM és SNI szakvéleménnyel rendelkező gyerekek száma az iskolákban

| Iskolák | | BTM | SNI | Összes tanuló |
|----------------|-----------|------------|------------|---------------|
| 21 | fő | 2 | 0 | 24 |
| 22 | fő | 0 | 1 | 50 |
| 23 | fő | 1 | 2 | 84 |
| 24 | fő | 4 | 3 | 58 |
| 25 | fő | 2 | 0 | 43 |
| 26 | fő | 4 | 2 | 62 |
| 27 | fő | 1 | 0 | 26 |
| 28 | fő | 3 | 0 | 59 |
| 29 | fő | 3 | 1 | 76 |
| 30 | fő | 2 | 2 | 58 |
| 31 | fő | 5 | 10 | 56 |
| 32 | fő | 1 | 2 | 10 |
| kerület | fő | 28 | 23 | |
| | % | 6,5 | 5,4 | |

12. Óvodák DIFER eredményeinek eloszlása



A diagram értelmezéséről a magyarázatot ld. a dokumentum 2.1 pontjában az 1. ábra alatt.

BEMENETI MÉRÉS 2012. INTÉZMÉNYEK KÓDJAI

Iskolák

| | |
|----|-------------------------------------|
| 21 | Kertvárosi Ált. Isk. |
| 22 | Harmat Ált. Isk. |
| 23 | Jan. É. Ált. Isk. |
| 24 | Jan. É. Ált. Isk. Üllői Úti Tagint. |
| 25 | Szervátiusz J. Ált. Isk. |
| 26 | Széchenyi I. Ált. Isk. |
| 27 | Bem J. Ált. Isk. |
| 28 | Keresztury D. Ált. Isk. |
| 29 | Szent L. Ált. Isk. |
| 30 | Kada M. Ált. Isk. |
| 31 | Fekete I. Ált. Isk. |
| 32 | Éltes Mátyás Ált. Isk. |

Óvodák

| | |
|----|----------------------|
| 50 | Aprók Háza Óvoda |
| 51 | Bóbita Óvoda |
| 52 | Csodafa Óvoda |
| 53 | Csodapók Óvoda |
| 54 | Csupa Csoda Óvoda |
| 55 | EGIS Óvoda |
| 56 | Gépmadár Óvoda |
| 57 | Gesztenye Óvoda |
| 58 | Gézengúz Óvoda |
| 59 | Gyermekek Háza Óvoda |
| 60 | Gyöngyike Óvoda |
| 61 | Hárslevelű Óvoda |
| 62 | Kékvirág Óvoda |
| 63 | Kinckeresők Óvoda |
| 64 | Kiskakas Óvoda |
| 65 | Mászóka Óvoda |
| 66 | Mocorgó Óvoda |
| 67 | Rece-fice Óvoda |
| 68 | Richter Óvoda |
| 69 | Zsivaj Óvoda |